



รายงานคุณภาพชีวิต

คนสระแก้ว

(จากข้อมูล จปฐ. ปี 2559)



นายคีตรรณ เทียนไชย
ผู้ว่าราชการจังหวัดสระแก้ว



นายธรรมศักดิ์ รัตนธินนา
รองผู้ว่าราชการจังหวัดสระแก้ว



นายมงคล บิตลา
พัฒนาการจังหวัดสระแก้ว



นายธีรวิทย์ ฤทธิยศ
หัวหน้ากลุ่มงานสารสนเทศการพัฒนาระบบ



คณะทำงานบริหารการจัดเก็บข้อมูลเพื่อการพัฒนาชนบทจังหวัดสระแก้ว
สำนักงานพัฒนาชุมชนจังหวัดสระแก้ว

วิสัยทัศน์จังหวัดสระแก้ว

“ศูนย์กลางโลจิสติกส์
และแหล่งท่องเที่ยวเชิงนิเวศน์ของอินโดจีน
ถิ่นพืชพลังงาน
อาหารปลอดภัย”



คำขวัญจังหวัดสระแก้ว

“ชายแดนเบื้องบูรพา ป่างามน้ำตกสวย
มากด้วยรอยอารยธรรมโบราณ
ย่านการค้าไทย – กัมพูชา”



- ชื่อหนังสือ :** รายงานคุณภาพชีวิตคนสระแก้ว ปี 2559
(จากข้อมูล จปฐ. ปี 2559)
- เจ้าของ :** สำนักงานพัฒนาชุมชนจังหวัดสระแก้ว
ศาลากลางจังหวัดสระแก้ว อ.เมือง จ.สระแก้ว 27000
E-Mail : cddsk2@hotmail.com
Web Site : <http://www.cdd.go.th/web/sakaeo>
- ผู้จัดทำ :** คณะทำงานบริหารการจัดเก็บข้อมูลเพื่อการพัฒนาชนบท
(สำนักงานพัฒนาชุมชนจังหวัดสระแก้ว)
- ปีที่พิมพ์ :** พ.ศ. 2559
- แหล่งเผยแพร่ :** กรมการพัฒนาชุมชน สำนักงานพัฒนาชุมชนจังหวัด
ส่วนราชการที่เกี่ยวข้องระดับจังหวัด ทั้งภาครัฐ เอกชน
องค์กรปกครองส่วนท้องถิ่น และสำนักงานพัฒนาชุมชนอำเภอ 9 อำเภอ



ประมวลสรุป

พระราชกระแสของสมเด็จพระเทพรัตนราชสุดาฯ สยามบรมราชกุมารี
ในโอกาสที่ทรงพระกรุณาโปรดเกล้าฯ ให้คณะกรรมการอำนวยการ
งานพัฒนาคุณภาพชีวิตของประชาชน (พชช.) และเจ้าหน้าที่
เข้าเฝ้าถวายรายงานคุณภาพชีวิตของคนไทย

การดำเนินงานการพัฒนา แต่ก่อนใช้วัดด้วยสายตาบ้าง แล้วยึดไปตามความคิดเห็นที่ไม่เป็นเชิงสถิติ บ้าง ทำไปเรื่อย ๆ บ้าง แต่ตอนนี้งานราชการมีการสำรวจข้อมูล ๑๒๒. เป็นข้อมูลที่คิดว่าในขณะนี้ดีที่สุดแล้ว ดีในการเป็นฐานให้เริ่มต้นแก้ไขปัญหา เป็นข้อมูลที่ง่าย ดูง่าย และเห็นด้วยที่มีการสำรวจข้อมูล ๑๒๒. มีการวัดเพื่อให้พบปัญหา ซึ่งเมื่อรู้ปัญหาแล้วจะได้มีการแก้ไขสำหรับการวัดนั้น ละเอียดหรือไม่ตรง แน่นนอนต้องมีการผิดพลาดบ้าง ก็ไม่น่าจะเป็นปัญหาใหญ่ ขอให้มีความช่วยเหลือให้ฝ่ายรัฐเข้าไปหาชาวบ้าน ได้ทราบปัญหาของชาวบ้านบ้าง เมื่อเราทำจริง สำรวจจริงแล้ว จะทำให้พบกับบุคคลที่ควรสังเคราะห์ หรือทำให้พบปัญหา และเมื่อพบปัญหาแล้วจะได้แก้ไขอย่างไรเป็นสิ่งที่ตามมา หลักการพัฒนาที่ควรคำนึงถึง คือ ช่วยเขาเพื่อให้เขาช่วยตัวเองได้ การให้คำแนะนำเพื่อให้ชาวบ้านได้เรียนรู้วิธีการแก้ไขปัญหาด้วยตนเองจึงเป็นสิ่งสำคัญ

(ได้รับพระราชทานพระราชานุญาต ตามหนังสือสำนักราชเลขาธิการ ที่ รล 0017/10527 ลงวันที่ 29 ตุลาคม 2534)

กรมการพัฒนารัฐวิสาหกิจ ดำเนินการในฐานะฝ่ายเลขานุการของคณะกรรมการอำนวยการงานพัฒนาคุณภาพชีวิตของประชาชนในชนบท (พชช.) ซึ่งมีปลัดกระทรวงมหาดไทยเป็นประธาน และมีรองปลัดกระทรวงต่าง ๆ ที่เกี่ยวข้อง รองเลขาธิการสูงสุด รองผู้อำนวยการการกีฬาแห่งประเทศไทย รองเลขาธิการ สศช. รองผู้อำนวยการสำนักงานปศุสัตว์ รองผู้อำนวยการสำนักงานส่งเสริมการค้าในต่างประเทศ รองปลัดทบวงมหาวิทยาลัย รองเลขาธิการสำนักงาน กปร. เลขาธิการมูลนิธิ พอ.สว. และหน่วยงานต่าง ๆ ที่เกี่ยวข้องเป็นกรรมการ ซึ่งคณะกรรมการชุดนี้จะนำผลของการจัดเก็บข้อมูล ๒๒๖. (เอกสารรายงานคุณภาพชีวิตของคนไทย) และผลของการจัดเก็บข้อมูล กชช.2๓ (เอกสารรายงานหมู่บ้านชนบทไทย) เข้าเฝ้าทูลละอองพระบาทถวายรายงานแด่สมเด็จพระเทพรัตนราชสุดาฯ สยามบรมราชกุมารี เป็นประจำทุกปี เพื่อทรงรับทราบและการพัฒนาคุณภาพชีวิตของคนไทย และหมู่บ้านในชนบทไทย รวมทั้งใช้ประโยชน์ข้อมูลดังกล่าวตามพระราชบัญญัติ ๒๒๖. (เอกสารฉบับพัฒนาสิทธิบัตร) สมเด็จพระเทพรัตนราชสุดาฯ สยามบรมราชกุมารี ตรีได้ดังนี้

“เจ้าหน้าที่องค์การอนามัยโลก ที่กรุงนิวยอร์ก ประเทศอินเดีย ได้กล่าวชมประเทศไทย ด้านความสามารถในการเก็บข้อมูล ๒๒๖. ซึ่งได้เล่าให้ฟังว่า ได้พยายามแนะนำให้ประเทศต่าง ๆ ที่สำนักงานภูมิภาคที่อินเดียดูแลในเขตเอเชียตะวันออกเฉียงใต้และเอเชียใต้ ได้ดูแบบและปฏิบัติตาม แต่ไม่สามารถเก็บได้ เพราะพื้นที่ทุรกันดารและขาดบุคลากรที่มีความรู้ความสามารถในการจัดเก็บข้อมูล เรื่องความสามารถในการจัดเก็บข้อมูลนั้นดูเหมือนจะเป็นเรื่องใหญ่ ที่ต้องมีการพัฒนาในวิธีการและขั้นตอนการจัดเก็บให้มีประสิทธิภาพอยู่เสมอดังทำให้ข้อมูลมีคุณภาพ เรายังมีการทำวิจัยได้อาศัยข้อมูล ๒๒๖. หรือบางทีสงสัยอะไรก็ตรวจสอบเพื่อให้เห็นภาพรวมของประเทศ เพื่อให้ได้ความคิด แรงบันดาลใจที่จะไปทำอะไรใหม่ ๆ ในการแก้ไขปัญหา ตักถ่านึกเอาเอง ข้อมูลในแต่ละประเทศแต่ละแห่งจะมีรูปแบบต่าง ๆ กัน แต่เมื่อเปรียบเทียบกันแล้วพบว่า ข้อมูลของเราดีกว่า”



และในการเข้าเฝ้าฯ ของผู้บริหารกระทรวงมหาดไทย กรมการพัฒนารัฐวิสาหกิจ องค์การสตรีและเครือข่ายพัฒนารัฐวิสาหกิจ เมื่อวันพฤหัสบดีที่ 3 พฤษภาคม 2544 ณ อาคารชัยพัฒนา สวนจิตรลดา ทรงมีพระราชกระแสเกี่ยวข้องกับข้อมูล ๒๒๖. ตรีได้ดังนี้

“การสำรวจข้อมูลความจำเป็นพื้นฐาน หรือ ๒๒๖. ปรากฏว่าประเทศไทยทำได้ดีกว่าหลายประเทศแถบเอเชีย โดยมีบุคลากรที่สามารถสำรวจครอบคลุม และเข้าถึงครัวเรือนทำให้ได้ข้อมูลครบถ้วนในการเป็นพื้นฐานกำหนดทิศทางพัฒนา ถึงขอให้รักษามาตรฐานไว้และใช้ประโยชน์อย่างจริงจัง”

คำนำ

กระทรวงมหาดไทย ได้กำหนดเป็นนโยบายของกระทรวงมหาดไทยในการส่งเสริมและสนับสนุนการจัดเก็บและใช้ประโยชน์จากข้อมูลความจำเป็นพื้นฐาน (จปฐ.) ข้อมูลพื้นฐาน (เขตเมือง) เพื่อพัฒนาคุณภาพชีวิตของประชาชนดีขึ้น และการวางแผนพัฒนาในทุกระดับ โดยเฉพาะองค์การปกครองส่วนท้องถิ่น อำเภอ และจังหวัด รวมทั้งใช้เป็นเครื่องมือในการประเมินผลการพัฒนาคุณภาพชีวิตของประชาชน

รายงานคุณภาพชีวิตของคนสระแก้ว ในเขตชนบทและเขตเมือง ปี 2559 ฉบับนี้เป็นการนำข้อมูล จปฐ. (เขตชนบท) และข้อมูลพื้นฐาน (เขตเมือง) นำมาวิเคราะห์ประมวลผล เพื่อให้ทราบถึงคุณภาพชีวิตของคนสระแก้วทั้งในระดับครัวเรือน หมู่บ้าน ตำบล อำเภอ และภาพรวมของจังหวัดสระแก้ว (ในเขตชนบท) จำนวน 9 อำเภอ 57 ตำบล 712 หมู่บ้าน 101,185 ครัวเรือน (ในเขตเมือง) จำนวน 6 อำเภอ 8 เทศบาล 89 ชุมชน 17,264 ครัวเรือน คณะทำงานบริหารการจัดเก็บข้อมูล ฯ ระดับจังหวัด ได้พิจารณากำหนดเป้าหมาย จปฐ. เองตามศักยภาพและงบประมาณที่มี โดยภาพรวมมีตัวชี้วัด จปฐ. ที่ไม่ผ่านเกณฑ์นำมาเป็นปัญหา ควรที่จะได้รับการแก้ไขจากประชาชนเอง ครัวเรือนหมู่บ้าน/ชุมชน หน่วยงานที่เกี่ยวข้องทุกภาคส่วนทั้งภาครัฐ เอกชน องค์การปกครองส่วนท้องถิ่น เพื่อเป็นข้อมูลไปใช้ในการวางแผนชุมชน แผนงาน/โครงการของหน่วยงานที่เกี่ยวข้องต่อไป

จังหวัดสระแก้ว โดยคณะทำงานบริหารการจัดเก็บข้อมูล จปฐ. และข้อมูลพื้นฐาน (เขตเมือง) หวังว่ารายงานคุณภาพชีวิตของคนสระแก้วในเขตชนบทและเขตเมือง ปี 2559 ฉบับนี้คงจะมีประโยชน์ในการวางแผนการแก้ไขปัญหาและพัฒนาคุณภาพชีวิตของคนสระแก้วให้ดียิ่งขึ้นต่อไป

คณะทำงานบริหารการจัดเก็บข้อมูลเพื่อการพัฒนาชนบท
จังหวัดสระแก้ว ประจำปี 2559

สิงหาคม 2559

สารบัญ

หน้า

คำนำ

บทสรุปสำหรับผู้บริหาร

บทที่ 1 ข้อมูลความจำเป็นพื้นฐาน (จปฐ.) และข้อมูลพื้นฐาน (เขตเมือง)

ความเป็นมาและความสำคัญ 1

กรอบแนวคิดเรื่องข้อมูลความจำเป็นพื้นฐาน (จปฐ.) และข้อมูลพื้นฐาน (เขตเมือง) 1

หลักการของข้อมูลความจำเป็นพื้นฐาน (จปฐ.) และข้อมูลพื้นฐาน (เขตเมือง) 1

องค์การบริหารการจัดเก็บข้อมูล 2

เครื่องชี้วัดข้อมูล จปฐ. ช่วงแผนพัฒนา ฯ ฉบับที่ 11 (พ.ศ. 2555-2559) 3

บทที่ 2 ข้อมูลทั่วไปของคนจังหวัดสระแก้ว 4

บทที่ 3 คุณภาพชีวิตของคนจังหวัดสระแก้วจากข้อมูลความจำเป็นพื้นฐาน (จปฐ.)

หมวดที่ 1 สุขภาพดี (คนไทยมีสุขภาพและอนามัยดี) 14

หมวดที่ 2 มีบ้านอาศัย (คนไทยมีบ้านอาศัยและสภาพแวดล้อมเหมาะสม) 14

หมวดที่ 3 ฝึกใฝ่การศึกษา (คนไทยมีการศึกษาที่เหมาะสม) 21

หมวดที่ 4 รายได้ก้าวหน้า (คนไทยมีงานทำและมีรายได้) 24

หมวดที่ 5 plugged ค่านิยมไทย (คนไทยประพฤติดีและมีคุณธรรม) 26

บทที่ 4 คุณภาพชีวิตของคนจังหวัดสระแก้วจากข้อมูลพื้นฐาน (เขตเมือง)

หมวดที่ 1 สุขภาพดี (คนไทยมีสุขภาพและอนามัยดี) 29

หมวดที่ 2 มีบ้านอาศัย (คนไทยมีบ้านอาศัยและสภาพแวดล้อมเหมาะสม) 32

หมวดที่ 3 ฝึกใฝ่การศึกษา (คนไทยมีการศึกษาที่เหมาะสม) 36

หมวดที่ 4 รายได้ก้าวหน้า (คนไทยมีงานทำและมีรายได้) 39

หมวดที่ 5 plugged ค่านิยมไทย (คนไทยประพฤติดีและมีคุณธรรม) 41

บทที่ 5 คุณภาพชีวิตของคนจังหวัดสระแก้วจากข้อมูลภาพรวม (ทั้งเขตชนบทและเขตเมือง)

หมวดที่ 1 สุขภาพดี (คนไทยมีสุขภาพและอนามัยดี) 44

หมวดที่ 2 มีบ้านอาศัย (คนไทยมีบ้านอาศัยและสภาพแวดล้อมเหมาะสม) 47

หมวดที่ 3 ฝึกใฝ่การศึกษา (คนไทยมีการศึกษาที่เหมาะสม) 51

หมวดที่ 4 รายได้ก้าวหน้า (คนไทยมีงานทำและมีรายได้) 54

หมวดที่ 5 plugged ค่านิยมไทย (คนไทยประพฤติดีและมีคุณธรรม) 56

บทสรุปสำหรับผู้บริหาร

กระทรวงมหาดไทย ได้กำหนดเป็นนโยบายของกระทรวงมหาดไทยในการส่งเสริมและสนับสนุนการจัดเก็บและใช้ประโยชน์จากข้อมูลความจำเป็นพื้นฐาน (จปฐ.) และข้อมูลพื้นฐาน (เขตเมือง) เพื่อพัฒนาคุณภาพชีวิตของประชาชนให้ดีขึ้นและวางแผนพัฒนาในทุกระดับ โดยเฉพาะองค์กรปกครองส่วนท้องถิ่น อำเภอ และจังหวัด รวมทั้งใช้เป็นเครื่องมือในการประเมินผลการพัฒนาคุณภาพชีวิตของประชาชน

รายงานคุณภาพชีวิตคนสระแก้ว ปี 2559 เป็นผลมาจากการวิเคราะห์ ประมวลผลข้อมูล จปฐ. และข้อมูลพื้นฐาน (เขตเมือง) ปี 2559 ซึ่งจัดเก็บทุกครัวเรือนที่มีผู้อาศัยอยู่จริงในหมู่บ้าน/ชุมชนจากในเขตชนบท (คือองค์การบริหารส่วนตำบล และเทศบาลตำบลที่ยกฐานะจากองค์การบริหารส่วนตำบล) 9 อำเภอ 57 ตำบล 712 หมู่บ้าน 101,185 ครัวเรือน และเขตเมือง (คือ เทศบาลนคร เทศบาลเมือง และเทศบาลตำบลที่ยกฐานะจากสุขาภิบาล) 6 อำเภอ (ยกเว้นอำเภอวังสมบูรณ์ โคกสูง และคลองหาด) 8 เทศบาล 89 ชุมชน 17,264 ครัวเรือน จัดเก็บข้อมูล จปฐ. ระหว่างเดือนมกราคม-พฤษภาคม สรุปได้ดังนี้

1. จำนวนครัวเรือน มีครัวเรือนที่อาศัยอยู่จริงในจังหวัดสระแก้ว ทั้งหมด 118,449 ครัวเรือน อยู่ในพื้นที่อำเภออรัญประเทศ มากที่สุด จำนวน 22,504 ครัวเรือน คิดเป็นร้อยละ 19 และอำเภอโคกสูง น้อยที่สุด จำนวน 5,735 ครัวเรือน คิดเป็นร้อยละ 4.84

2. จำนวนประชากร มีประชากรทั้งสิ้น 361,027 คน แยกเป็นเพศชาย 178,101 คน คิดเป็นร้อยละ 49.33 เพศหญิง 182,926 คน คิดเป็นร้อยละ 50.67 ประชากรส่วนใหญ่ร้อยละ 37.04 มีช่วงอายุระหว่าง 26 ปีเต็ม-49 ปี รองลงมาคือช่วงอายุ 50 ปีเต็ม-60 ปีเต็ม คิดเป็นร้อยละ 17.15

3. ระดับการศึกษา ประชากรส่วนใหญ่ร้อยละ 47.05 จบการศึกษาระดับประถมศึกษา (ป.4,ป.7,ป.6) รองลงมา คือ ระดับมัธยมศึกษาตอนต้น (มศ.1-3, ม.1-3) ร้อยละ 17.75 และระดับมัธยมศึกษาตอนปลาย (มศ.4-5, ม.4-6, ปวช.) ร้อยละ 13.57

4. ศาสนา ประชากรส่วนใหญ่ร้อยละ 99.66 นับถือศาสนาพุทธ รองลงมาคือ ศาสนาคริสต์ ร้อยละ 0.31 นอกนั้นนับถือศาสนาอิสลาม ซิกข์ ฮินดู และอื่น ๆ

5. อาชีพ ประชากรส่วนใหญ่ร้อยละ 34.13 มีอาชีพรับจ้างทั่วไป รองลงมาคือ กำลังศึกษา ร้อยละ 20.84 และอาชีพเกษตรกรรม-ทำนา ร้อยละ 15.35 นอกนั้นเป็นอาชีพเกษตรกรรม-ทำไร่ ค้าขาย ไม่มีอาชีพ รับราชการ อาชีพอื่น ๆ พนักงานบริษัท ธุรกิจส่วนตัว เป็นต้น

6. ผลการจัดเก็บข้อมูลด้านรายได้

6.1 รายได้เฉลี่ยจากข้อมูล จปฐ. (เขตชนบท) 9 อำเภอ 57 ตำบล

- 1) ครัวเรือนที่มีรายได้เฉลี่ยผ่านเกณฑ์ จปฐ. จำนวน 101,146 ครัวเรือน คิดเป็นร้อยละ 99.96
- 2) ครัวเรือนที่มีรายได้เฉลี่ยต่ำกว่าเกณฑ์ จปฐ. จำนวน 39 ครัวเรือน คิดเป็นร้อยละ 0.04
- 3) รายได้เฉลี่ยของครัวเรือน เท่ากับ 74,126 บาท/คน/ปี
- 4) อำเภอที่มีรายได้เฉลี่ยมากที่สุด 3 อันดับแรก ดังนี้
อันดับแรก อำเภอคลองหาด รายได้เฉลี่ย 101,387 บาท/คน/ปี
อันดับสอง อำเภอวังสมบูรณ์ รายได้เฉลี่ย 93,312 บาท/คน/ปี
อันดับสาม อำเภอวัฒนานคร รายได้เฉลี่ย 78,282 บาท/คน/ปี
- 5) อำเภอที่มีรายได้น้อยที่สุด 3 อันดับแรก ดังนี้
อันดับแรก อำเภอตาพระยา รายได้เฉลี่ย 60,800 บาท/คน/ปี
อันดับสอง อำเภอเขาฉกรรจ์ รายได้เฉลี่ย 63,244 บาท/คน/ปี
อันดับสาม อำเภอวังน้ำเย็น รายได้เฉลี่ย 68,929 บาท/คน/ปี

ที่	อำเภอ	รายได้เฉลี่ยต่อคนต่อปี (บาท)	ที่	อำเภอ	รายได้เฉลี่ยต่อคนต่อปี (บาท)	ที่	อำเภอ	รายได้เฉลี่ยต่อคนต่อปี (บาท)
1.	คลองหาด	101,387	4.	อรัญประเทศ	71,987	7.	วังน้ำเย็น	68,929
2.	วังสมบูรณ์	93,312	5.	โคกสูง	70,796	8.	เขาฉกรรจ์	63,244
3.	วัฒนานคร	78,282	6.	เมืองสระแก้ว	69,672	9.	ตาพระยา	60,800
เฉลี่ยทั้งจังหวัด								74,126

6.2 รายได้เฉลี่ยจากข้อมูลพื้นฐาน (เขตเมือง) 6 อำเภอ 8 เทศบาล

- 1) ครัวเรือนที่มีรายได้เฉลี่ยผ่านเกณฑ์ จำนวน 17,214 ครัวเรือน คิดเป็นร้อยละ 99.71
- 2) ครัวเรือนที่มีรายได้เฉลี่ยต่ำกว่าเกณฑ์ จำนวน 50 ครัวเรือน คิดเป็นร้อยละ 0.29
- 3) รายได้เฉลี่ยของครัวเรือน เท่ากับ 104,174 บาท/คน/ปี
- 4) เทศบาลที่มีรายได้เฉลี่ยมากที่สุด 3 อันดับแรก ดังนี้
อันดับแรก เทศบาลเมืองอรัญประเทศ รายได้เฉลี่ย 125,949 บาท/คน/ปี
อันดับสอง เทศบาลตำบลวัฒนานคร รายได้เฉลี่ย 118,902 บาท/คน/ปี
อันดับสาม เทศบาลเมืองสระแก้ว รายได้เฉลี่ย 101,562 บาท/คน/ปี
- 5) เทศบาลที่มีรายได้น้อยที่สุด 3 อันดับแรก ดังนี้
อันดับแรก เทศบาลตำบลศาลาลำดวน รายได้เฉลี่ย 75,906 บาท/คน/ปี
อันดับสอง เทศบาลตำบลท่าเกษม รายได้เฉลี่ย 82,069 บาท/คน/ปี
อันดับสาม เทศบาลตำบลตาพระยา รายได้เฉลี่ย 88,028 บาท/คน/ปี

ที่	เทศบาล	รายได้เฉลี่ยต่อคนต่อปี (บาท)	ที่	อำเภอ	รายได้เฉลี่ยต่อคนต่อปี (บาท)	ที่	อำเภอ	รายได้เฉลี่ยต่อคนต่อปี (บาท)
1.	ทม.อรัญญประเทศ	125,949	4.	ทต.เขาจรจรค์	100,371	7.	ทต.ท่าเกษม	82,069
2.	ทต.วัฒนานคร	118,902	5.	ทม.วังน้ำเย็น	96,629	8.	ทต.ศาลาลำดวน	75,906
3.	ทม.เมืองสระแก้ว	101,562	6.	ทต.ตาพระยา	88,028	เฉลี่ยทั้งจังหวัด		104,174

6.3 รายได้เฉลี่ยจากข้อมูลภาพรวม (ข้อมูลเขตชนบทและข้อมูลเขตเมือง)

- 1) คริวเรือนที่มีรายได้เฉลี่ยผ่านเกณฑ์ จำนวน 118,360 คริวเรือน คิดเป็นร้อยละ 99.92
- 2) คริวเรือนที่มีรายได้เฉลี่ยต่ำกว่าเกณฑ์ จำนวน 89 คริวเรือน คิดเป็นร้อยละ 0.08
- 3) รายได้เฉลี่ยของคริวเรือน เท่ากับ 77,753 บาท/คน/ปี
- 4) อำเภอที่มีรายได้เฉลี่ยมากที่สุด 3 อันดับแรก ดังนี้

อันดับแรก	อำเภอคลองหาด	รายได้เฉลี่ย 101,387 บาท/คน/ปี
อันดับสอง	อำเภอวังสมบูรณ์	รายได้เฉลี่ย 93,312 บาท/คน/ปี
อันดับสาม	อำเภอวัฒนานคร	รายได้เฉลี่ย 81,281 บาท/คน/ปี
- 5) อำเภอที่มีรายได้เฉลี่ยน้อยที่สุด 3 อันดับแรก ดังนี้

อันดับแรก	อำเภอตาพระยา	รายได้เฉลี่ย 62,120 บาท/คน/ปี
อันดับสอง	อำเภอเขาจรจรค์	รายได้เฉลี่ย 67,525 บาท/คน/ปี
อันดับสาม	อำเภอโคกสูง	รายได้เฉลี่ย 70,796 บาท/คน/ปี

ที่	อำเภอ	รายได้เฉลี่ยต่อคนต่อปี (บาท)	ที่	อำเภอ	รายได้เฉลี่ยต่อคนต่อปี (บาท)	ที่	อำเภอ	รายได้เฉลี่ยต่อคนต่อปี (บาท)
1.	คลองหาด	101,387	4.	อรัญญประเทศ	80,257	7.	โคกสูง	70,796
2.	วังสมบูรณ์	93,312	5.	วังน้ำเย็น	77,617	8.	เขาจรจรค์	67,525
3.	วัฒนานคร	81,281	6.	เมืองสระแก้ว	73,481	9.	ตาพระยา	62,120
เฉลี่ยทั้งจังหวัด								77,753

7. ผลการจัดเก็บข้อมูลด้านรายจ่าย จากข้อมูลภาพรวม (เขตชนบทและเขตเมือง)

- 1) รายจ่ายเฉลี่ยของครัวเรือน เท่ากับ 44,501 บาท/คน/ปี
- 2) อำเภอที่มีรายจ่ายเฉลี่ย มากที่สุด 3 อันดับแรก ดังนี้
อันดับแรก อำเภอคลองหาด รายจ่ายเฉลี่ย 59,760 บาท/คน/ปี
อันดับสอง อำเภออรัญประเทศ รายจ่ายเฉลี่ย 49,993 บาท/คน/ปี
อันดับสาม อำเภอวัฒนานคร รายจ่ายเฉลี่ย 48,438 บาท/คน/ปี
- 3) อำเภอที่มีรายจ่ายเฉลี่ย น้อยที่สุด 3 อันดับแรก ดังนี้
อันดับแรก อำเภอตาพระยา รายจ่ายเฉลี่ย 32,766 บาท/คน/ปี
อันดับสอง อำเภอวังน้ำเย็น รายจ่ายเฉลี่ย 38,275 บาท/คน/ปี
อันดับสาม อำเภอโคกสูง รายจ่ายเฉลี่ย 40,090 บาท/คน/ปี

8. ผลการจัดเก็บข้อมูล จปฐ. และข้อมูลพื้นฐาน ปี 2559

ตัวชี้วัดที่ไม่มีผู้ตกเกณฑ์ จำนวน 2 ตัวชี้วัด คือ

- 1) ตัวชี้วัดที่ 16 เด็กอายุ 3-5 ปีเต็ม ได้รับการเลี้ยงดูเตรียมความพร้อมก่อนวัยเรียน
- 2) ตัวชี้วัดที่ 29 คนพิการ ได้รับการดูแลจากคนในครัวเรือน หมู่บ้าน/ชุมชน หรือภาครัฐ

ตัวชี้วัดที่มีผู้ตกเกณฑ์ 5 ลำดับแรก เรียงจากมากไปน้อย ดังนี้

- 1) ตัวชี้วัดที่ 19 เด็กจบการศึกษาบังคับ 9 ปี ที่ไม่ได้เรียนต่อและยังไม่มียานทำงาน ได้รับการฝึกอบรมด้านอาชีพ จำนวนที่สำรวจทั้งหมด 53 คน ไม่ผ่านเกณฑ์ 7 คน คิดเป็นร้อยละ 13.21
- 2) ตัวชี้วัดที่ 3 เด็กแรกเกิดได้กินนมแม่อย่างเดียวยาวอย่างน้อย 6 เดือนแรกติดต่อกัน จำนวนที่สำรวจทั้งหมด 1,402 คน ไม่ผ่านเกณฑ์ 174 คน คิดเป็นร้อยละ 12.41
- 3) ตัวชี้วัดที่ 26 คนในครัวเรือนไม่สูบบุหรี่ จำนวนที่สำรวจทั้งหมด 361,027 คน ไม่ผ่านเกณฑ์ 19,726 คน คิดเป็นร้อยละ 5.46
- 4) ตัวชี้วัดที่ 25 คนในครัวเรือนไม่ดื่มสุรา (ยกเว้นการดื่มเป็นครั้งคราวเฉลี่ยไม่เกินเดือนละ 1 ครั้ง) จำนวนที่สำรวจทั้งหมด 361,027 คน ไม่ผ่านเกณฑ์ 16,893 คน คิดเป็นร้อยละ 4.68
- 5) ตัวชี้วัดที่ 4 ทุกคนในครัวเรือนกินอาหารถูกสุขลักษณะ ปลอดภัย และได้มาตรฐาน จำนวนที่สำรวจทั้งหมด 118,449 ครัวเรือน ไม่ผ่านเกณฑ์ 2,631 ครัวเรือน คิดเป็นร้อยละ 2.22

9. ระดับความสุขของคนจังหวัดสระแก้ว จากการสอบถามครัวเรือนพบว่า ในภาพรวมคนจังหวัดสระแก้ว มีความสุขเฉลี่ย ในระดับ 7.94

บทที่ 1

ข้อมูลความจำเป็นพื้นฐาน (จปฐ.) และข้อมูลพื้นฐาน (เขตเมือง)

1. ความเป็นมาและความสำคัญ

กระทรวงมหาดไทย ได้กำหนดเป็นนโยบายของกระทรวงมหาดไทยในการส่งเสริม และสนับสนุนการจัดเก็บ และใช้ประโยชน์จากข้อมูลจากข้อมูลความจำเป็นพื้นฐาน (จปฐ.) และข้อมูลพื้นฐาน (เขตเมือง) เพื่อพัฒนาคุณภาพชีวิตของประชาชนให้ดีขึ้น และการวางแผนพัฒนาในทุกระดับ โดยเฉพาะองค์การปกครองส่วนท้องถิ่น อำเภอ และจังหวัด รวมทั้งใช้เป็นเครื่องมือในการประเมินผลการพัฒนาคุณภาพชีวิตของประชาชน

2. กรอบแนวคิดเรื่องข้อมูลความจำเป็นพื้นฐาน (จปฐ.) และข้อมูลพื้นฐาน (เขตเมือง)

ข้อมูลความจำเป็นพื้นฐาน (จปฐ.) และข้อมูลพื้นฐาน (เขตเมือง) เป็นข้อมูลในระดับครัวเรือนที่แสดงถึงสภาพความจำเป็นพื้นฐานของคนในครัวเรือนในด้านต่าง ๆ เกี่ยวกับคุณภาพชีวิตที่ได้กำหนดมาตรฐานขั้นต่ำเอาไว้ว่า คนควรมีคุณภาพชีวิตในแต่ละเรื่องอย่างไรในช่วงระยะเวลาหนึ่ง ๆ

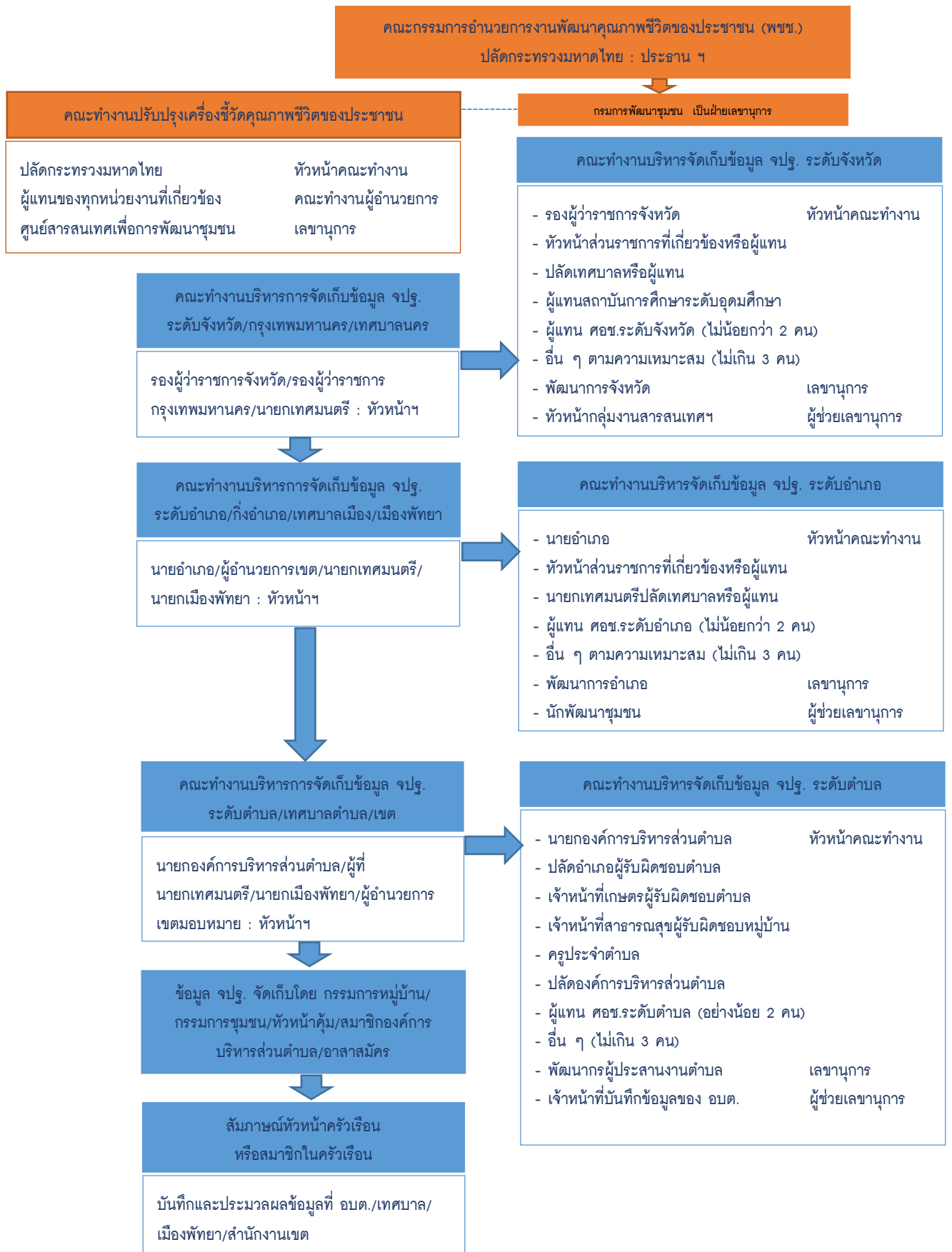
ข้อมูล

ข้อมูลความจำเป็นพื้นฐาน (จปฐ.) และข้อมูลพื้นฐาน (เขตเมือง) เป็นข้อมูลที่แสดงถึงลักษณะของสังคมไทยที่พึงประสงค์ตามเกณฑ์มาตรฐานขั้นต่ำของเครื่องชี้วัดว่า อย่างน้อยคนไทยควรมีระดับความเป็นอยู่ไม่ต่ำกว่าระดับไหนในช่วงระยะเวลาหนึ่ง ๆ และทำให้ประชาชนสามารถทราบได้ด้วยตนเองว่าในขณะที่คุณภาพชีวิตของตนเอง ครอบคลุมไปถึงหมู่บ้านอยู่ในระดับใด มีปัญหาที่จะต้องแก้ไขในเรื่องใดบ้าง เป็นการส่งเสริมให้ประชาชนเข้ามามีส่วนร่วมในการพัฒนาตนเอง ครอบครัว และสังคม อันเป็นนโยบายสำคัญในการพัฒนาชนบทของประเทศ

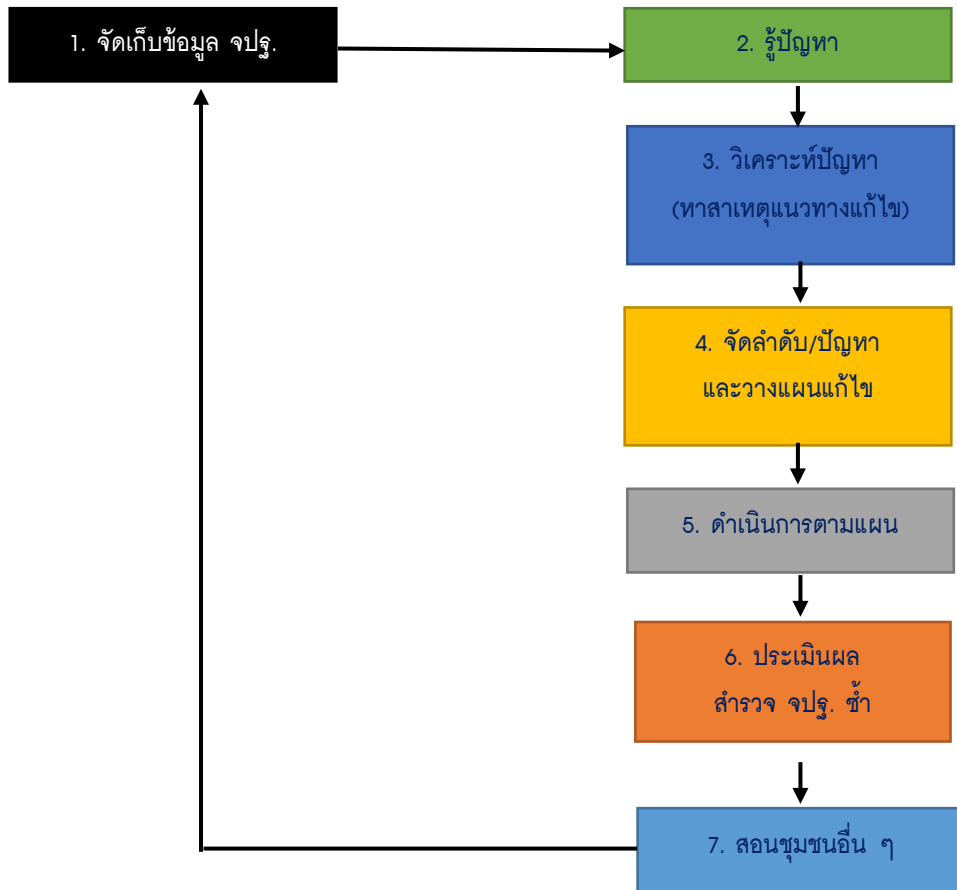
3. หลักการของข้อมูลความจำเป็นพื้นฐาน (จปฐ.) และข้อมูลพื้นฐาน (เขตเมือง)

- ใช้เครื่องชี้วัดความจำเป็นพื้นฐาน (จปฐ.) และข้อมูลพื้นฐาน (เขตเมือง) เป็นเครื่องมือของกระบวนการเรียนรู้ของประชาชนในหมู่บ้าน/ชุมชน เพื่อให้ประชาชนในหมู่บ้าน/ชุมชน ทราบถึงสภาพความเป็นอยู่ของตนเองและชุมชนว่าบรรลุตามเกณฑ์ความจำเป็นพื้นฐานแล้วหรือไม่
- ส่งเสริมให้ประชาชนมีส่วนร่วมในการพัฒนาโดยผ่านกระบวนการความจำเป็นพื้นฐาน (จปฐ.) และข้อมูลพื้นฐาน (เขตเมือง) นับตั้งแต่การกำหนดปัญหาความต้องการที่แท้จริงของชุมชน ตลอดจนค้นหาและหาแนวทาง แก้ไขปัญหา โดยใช้ข้อมูล จปฐ. และข้อมูลพื้นฐาน ที่มีอยู่ตลอดจนการประเมินผลการดำเนินงานที่ผ่านมา

4. องค์การบริหารการจัดเก็บข้อมูล



5. เครื่องชี้วัดข้อมูล จปฐ. ช่วงแผนพัฒนา ฯ ฉบับที่ 11 (พ.ศ. 2555-2559)



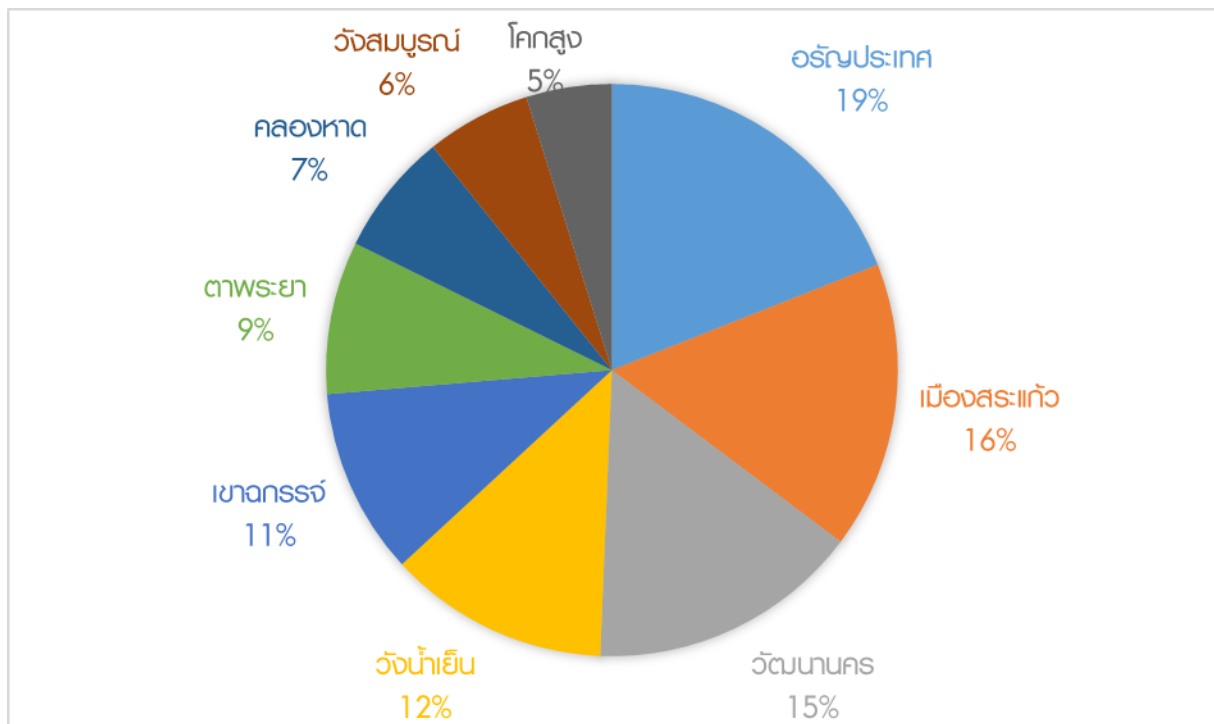
บทที่ 2

ข้อมูลทั่วไปของประชาชนคนจังหวัดสระแก้ว

1. จำนวนครัวเรือนจำแนกรายอำเภอ

ลำดับที่	อำเภอ	จำนวนครัวเรือน	ร้อยละ
1	อรัญประเทศ	22,504	19.00
2	เมืองสระแก้ว	19,242	16.24
3	วัฒนานคร	18,251	15.41
4	วังน้ำเย็น	14,775	12.47
5	เขาฉกรรจ์	12,472	10.53
6	ตาพระยา	10,231	8.64
7	คลองหาด	8,227	6.95
8	วังสมบูรณ์	7,012	5.92
9	โคกสูง	5,735	4.84
	รวม	118,449	100

จากข้อมูลพบว่า มีครัวเรือนทั้งหมด 118,449 ครัวเรือน อยู่ในพื้นที่อำเภออรัญประเทศ มากที่สุด คิดเป็นร้อยละ 19 และอำเภอโคกสูง มีจำนวนครัวเรือนน้อยที่สุด คิดเป็นร้อยละ 4.84

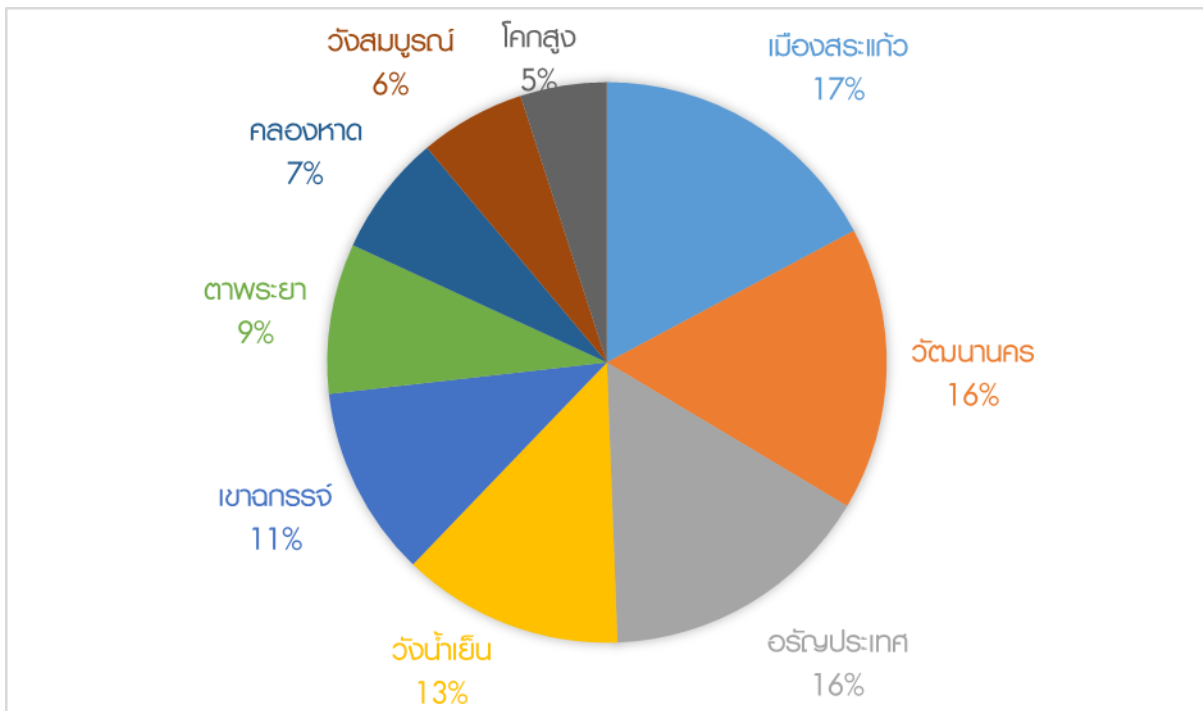


แผนภูมิเปรียบเทียบร้อยละของครัวเรือนจำแนกรายอำเภอ

2. จำนวนประชากรจำแนกรายอำเภอ

ลำดับที่	อำเภอ	จำนวนประชากร	ร้อยละ
1	เมืองสระแก้ว	62,140	17.21
2	วัฒนานคร	59,045	16.35
3	อรัญประเทศ	57,150	15.83
4	วังน้ำเย็น	46,184	12.79
5	เขาฉกรรจ์	39,780	11.02
6	ตาพระยา	31,275	8.66
7	คลองหาด	25,316	7.01
8	วังสมบูรณ์	22,072	6.11
9	โคกสูง	18,065	5.00
	รวม	361,027	100.00

จากข้อมูลพบว่า มีประชากรทั้งหมด 361,027 คน อยู่ในพื้นที่อำเภอเมืองสระแก้ว มากที่สุด ร้อยละ 17.21 น้อยที่สุด คือ อำเภอโคกสูง ร้อยละ 5

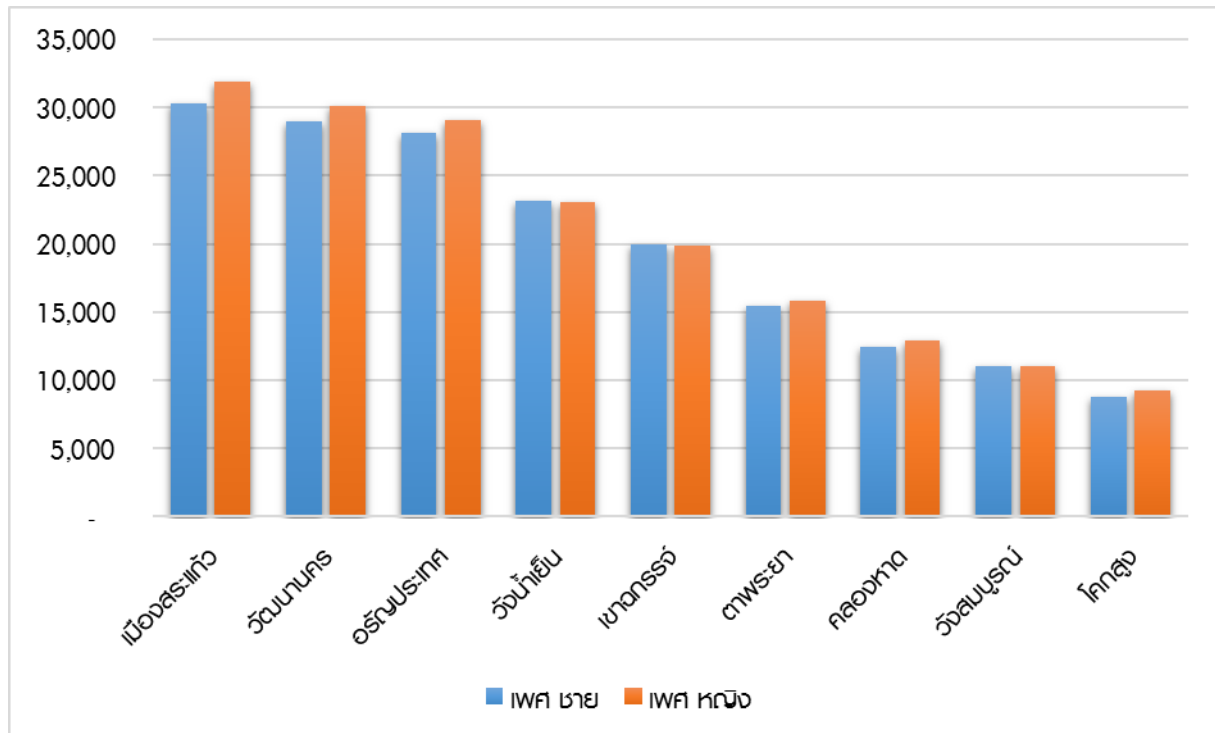


แผนภูมิเปรียบเทียบร้อยละของประชากรจำแนกรายอำเภอ

3. จำนวนประชากรจำแนกตามเพศ

ลำดับที่	อำเภอ	จำนวนประชากร	เพศ			
			ชาย	ร้อยละ	หญิง	ร้อยละ
1	เมืองสระแก้ว	62,140	30,260	16.99	31,880	17.43
2	วัฒนานคร	59,045	28,949	15.47	30,096	16.45
3	อรัญประเทศ	57,150	28,098	15.78	29,052	15.88
4	วังน้ำเย็น	46,184	23,159	13.00	23,025	12.59
5	เขาฉกรรจ์	39,780	19,953	11.20	19,827	10.84
6	ตาพระยา	31,275	15,412	8.65	15,863	8.67
7	คลองหาด	25,316	12,418	6.97	12,898	7.05
8	วังสมบูรณ์	22,072	11,026	6.19	11,046	6.04
9	โคกสูง	18,065	8,826	4.96	9,239	5.05
	รวม	361,027	178,101	49.33	182,926	50.67

จากข้อมูลพบว่า จำนวนประชากร จำนวน 361,027 คน มีเพศชาย จำนวน 178,101 คน คิดเป็นร้อยละ 48.69 และเพศหญิง จำนวน 182,926 คน คิดเป็นร้อยละ 50.67

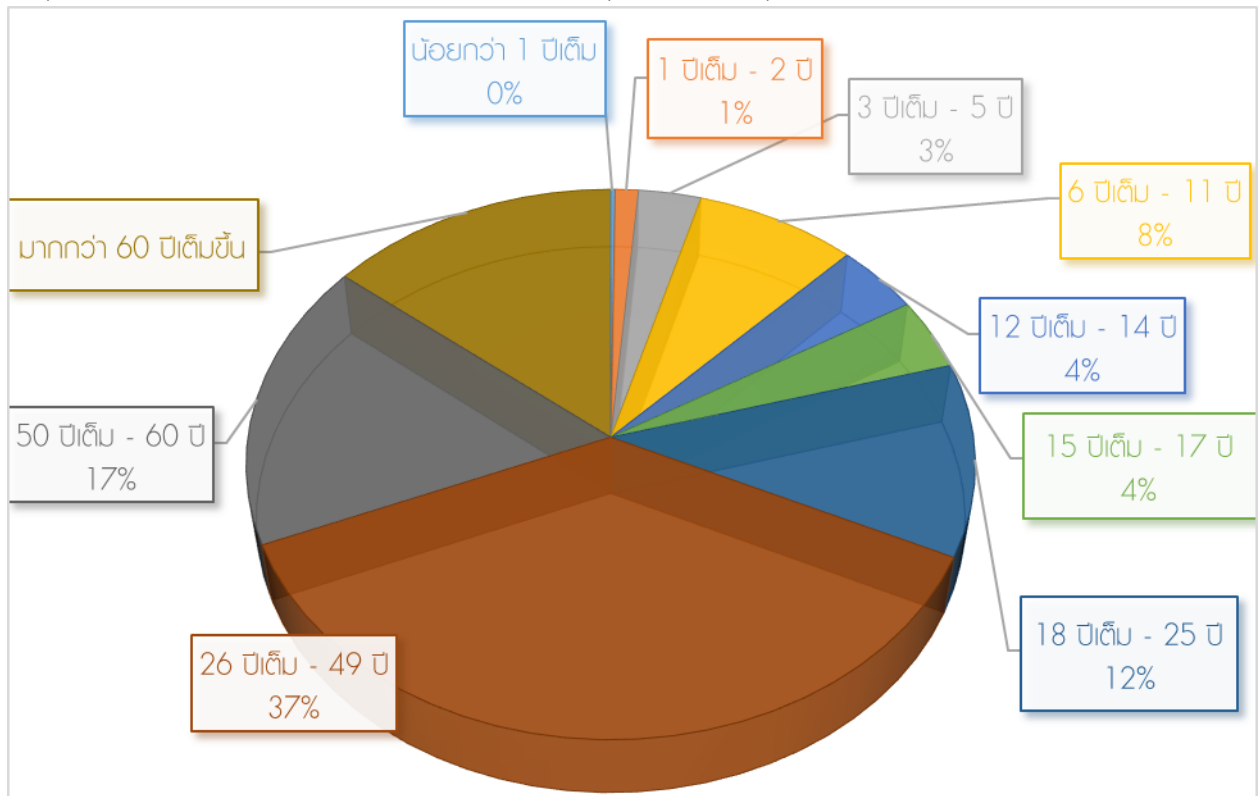


แผนภูมิเปรียบเทียบจำนวนประชากรจำแนกตามเพศ

4. จำนวนประชากรจำนวนตามช่วงอายุ

ช่วงอายุ	เพศชาย		เพศหญิง		รวม	
	คน	ร้อยละ	คน	ร้อยละ	คน	ร้อยละ
น้อยกว่า 1 ปีเต็ม	379	0.21	410	0.22	789	0.22
1 ปีเต็ม - 2 ปี	2,016	1.13	1,958	1.07	3,974	1.10
3 ปีเต็ม - 5 ปี	5,452	3.06	5,180	2.83	10,632	2.94
6 ปีเต็ม - 11 ปี	14,046	7.89	13,496	7.38	27,542	7.63
12 ปีเต็ม - 14 ปี	7,391	4.15	6,939	3.79	14,330	3.97
15 ปีเต็ม - 17 ปี	7,455	4.19	7,254	3.97	14,709	4.07
18 ปีเต็ม - 25 ปี	20,156	11.32	19,362	10.58	39,518	10.95
26 ปีเต็ม - 49 ปี	65,614	36.84	68,100	37.23	133,714	37.04
50 ปีเต็ม - 60 ปี	30,267	16.99	31,653	17.30	61,920	17.15
มากกว่า 60 ปีเต็มขึ้นไป	25,325	14.00	28,574	15.62	53,899	14.93
รวม	178,101	100	182,926	100	361,027	100

จากข้อมูลพบว่า ประชากรส่วนใหญ่มีช่วงอายุระหว่าง 26 ปีเต็ม – 49 ปี ร้อยละ 37.04 รองลงมาคือ ช่วงอายุระหว่าง 50 ปีเต็ม – 60 ปี ร้อยละ 17.15 น้อยที่สุดคือ ช่วงอายุแรกเกิดถึง 1 ปี ร้อยละ 0.22

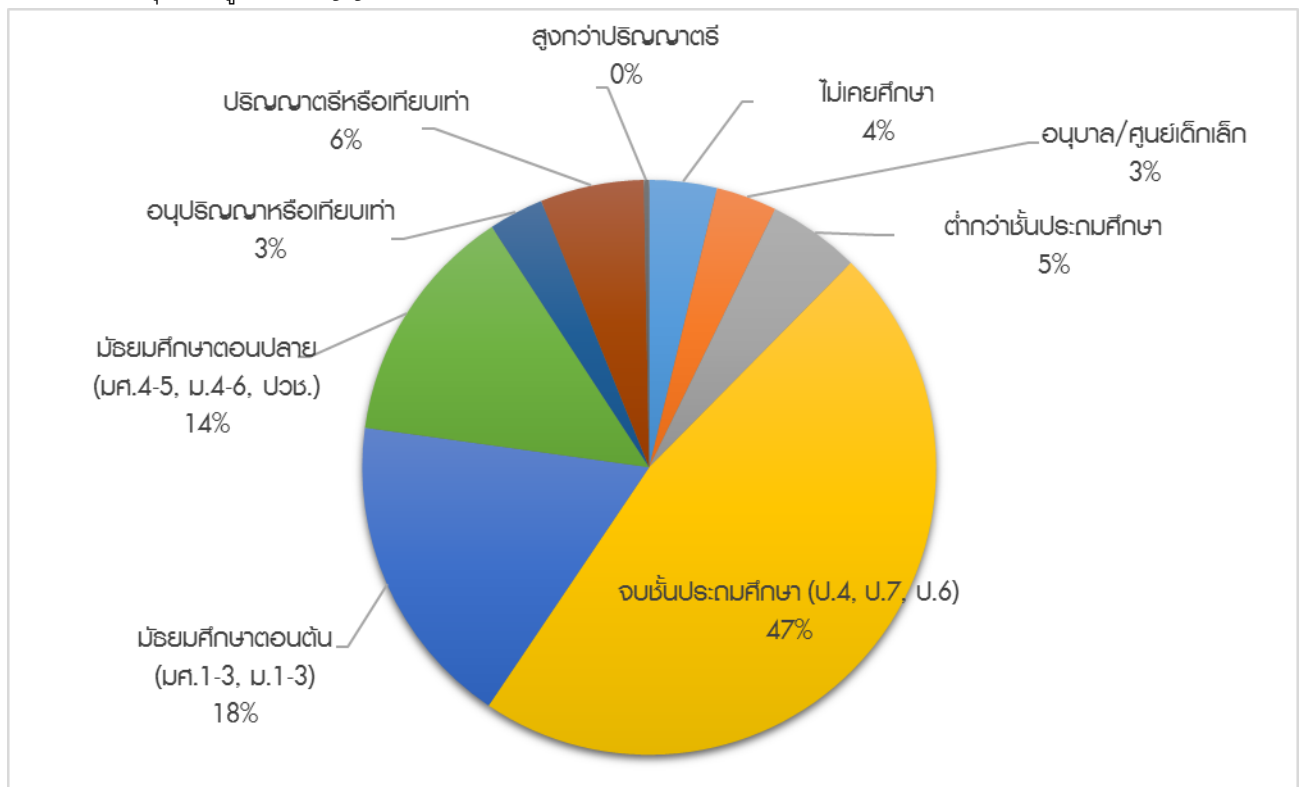


แผนภูมิเปรียบเทียบจำนวนประชากรจำแนกตามเพศ

5. จำนวนประชากรจำแนกตามระดับการศึกษา

ระดับศึกษา	เพศ				รวม (คน)	ร้อยละ
	ชาย (คน)	ร้อยละ	หญิง (คน)	ร้อยละ		
ไม่เคยศึกษา	5,782	3.25	7,980	4.36	13,762	3.81
อนุบาล/ศูนย์เด็กเล็ก	6,272	3.52	6,129	3.35	12,401	3.43
ต่ำกว่าชั้นประถมศึกษา	8,795	4.94	9,831	5.37	18,626	5.16
จบชั้นประถมศึกษา (ป.4, ป.7, ป.6)	83,413	46.80	86,436	47.25	169,849	47.05
มัธยมศึกษาตอนต้น (มศ.1-3, ม.1-3)	34,194	19.20	29,899	16.34	64,093	17.75
มัธยมศึกษาตอนปลาย (มศ.4-5, ม.4-6, ปวช.)	24,648	13.84	24,345	13.31	48,993	13.57
อนุปริญญาหรือเทียบเท่า	5,757	3.23	5,390	2.95	11,147	3.09
ปริญญาตรีหรือเทียบเท่า	8,772	4.93	12,296	6.72	21,068	5.84
สูงกว่าปริญญาตรี	468	0.26	620	0.34	1,088	0.30
รวม	178,101	100	182,926	100	361,027	100

จากข้อมูลพบว่า ประชากรส่วนใหญ่จบการศึกษาชั้นประถมศึกษา (ป.4, ป.7, ป.6) ร้อยละ 47.05 รองลงมา คือ จบมัธยมศึกษาตอนต้น (มศ.1-3, ม.1-3) ร้อยละ 17.75 มัธยมศึกษาตอนปลาย (มศ.4-5, ม.4-6, ปวช.) ร้อยละ 13.57 น้อยที่สุดคือ สูงกว่าปริญญาตรี ร้อยละ 0.30

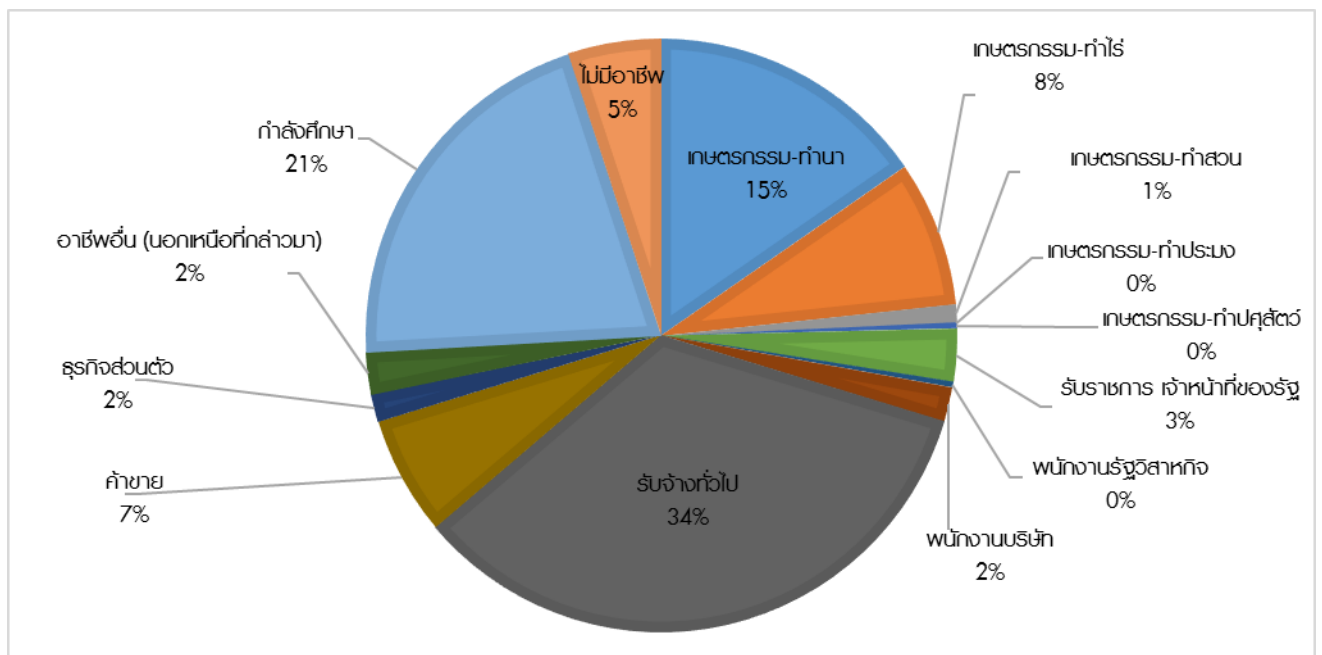


แผนภูมิเปรียบเทียบร้อยละของประชากรจำแนกตามระดับการศึกษา

6. จำนวนประชากรจำแนกตามประเภทอาชีพ

ประเภทอาชีพ	เพศ				รวม	ร้อยละ
	ชาย	ร้อยละ	หญิง	ร้อยละ		
เกษตรกรรม-ทำนา	27,499	15.44	27,915	15.26	55,414	15.35
เกษตรกรรม-ทำไร่	14,820	8.32	13,897	7.60	28,717	7.65
เกษตรกรรม-ทำสวน	1,889	1.06	1,801	0.98	3,690	1.02
เกษตรกรรม-ทำประมง	5	-	2	-	7	-
เกษตรกรรม-ทำปศุสัตว์	546	0.31	509	0.28	1,055	0.29
รับราชการ เจ้าหน้าที่ของรัฐ	5,913	3.32	4,464	2.44	10,377	2.87
พนักงานรัฐวิสาหกิจ	565	0.32	546	0.30	1,111	0.31
พนักงานบริษัท	3,225	1.81	3,575	1.95	6,800	1.88
รับจ้างทั่วไป	63,734	35.79	59,478	32.51	123,212	34.13
ค้าขาย	8,799	4.94	14,603	7.98	23,402	6.48
ธุรกิจส่วนตัว	2,897	1.63	2,650	1.45	5,547	1.54
อาชีพอื่น (นอกเหนือที่กล่าวมา)	3,266	1.83	4,939	2.70	8,205	2.27
กำลังศึกษา	37,361	20.98	37,861	20.70	75,222	20.84
ไม่มีอาชีพ	7,582	4.26	10,686	5.84	18,268	5.06
รวม	178,101	100	182,926	100	361,027	100

จากข้อมูลพบว่า ประชากรส่วนใหญ่ประกอบอาชีพ คือ รับจ้างทั่วไป ร้อยละ 34.13 รองลงมาคือ กำลังศึกษา ร้อยละ 20.84 อาชีพเกษตรกรรม-ทำนา ร้อยละ 15.35

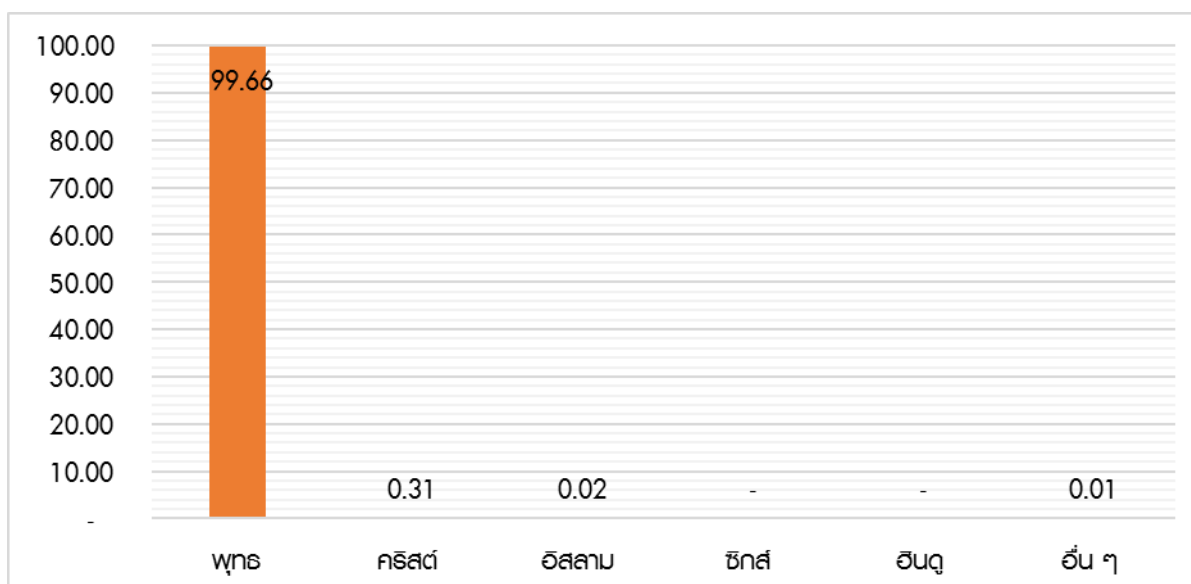


แผนภูมิเปรียบเทียบร้อยละของประชากรจำแนกตามประเภทอาชีพ

7. จำนวนประชากรจำแนกตามศาสนา

ศาสนา	เพศ				รวม	ร้อยละ
	ชาย	ร้อยละ	หญิง	ร้อยละ		
พุทธ	177,499	99.66	182,296	99.66	359,795	99.66
คริสต์	544	0.31	579	0.32	1,123	0.31
อิสลาม	44	0.02	37	0.02	81	0.02
ซิกข์	3	-	5	-	8	-
ฮินดู	1	-	-	-	1	-
อื่น ๆ	10	0.01	9	-	19	0.01
รวม	178,101	100	182,926	100	361,027	100

จากข้อมูลพบว่า ประชากรส่วนใหญ่นับถือศาสนาพุทธ ร้อยละ 99.66 รองลงมาคือ ศาสนาคริสต์ ร้อยละ 0.31 ศาสนาอิสลาม ร้อยละ 0.02 ซิกข์ ฮินดู อื่นๆ

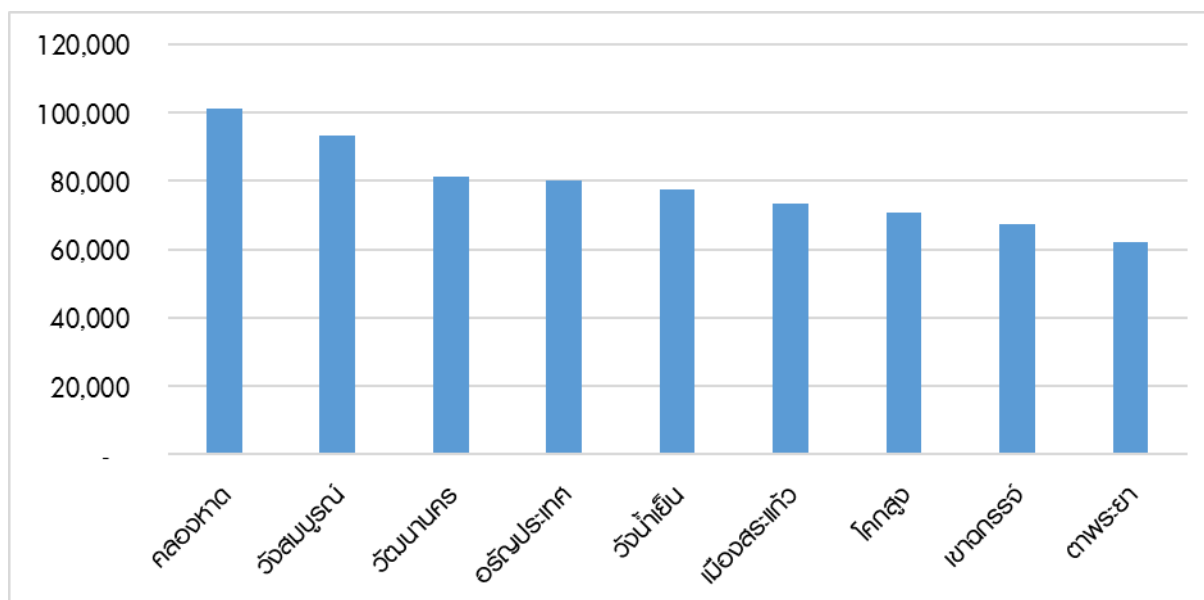


แผนภูมิเปรียบเทียบร้อยละของประชากรจำแนกตามศาสนา

8. รายได้ของครัวเรือน (เรียงตามลำดับจากมากไปน้อย)

ลำดับที่	อำเภอ	จำนวนครัวเรือน	จำนวนคน	รายได้ครัวเรือนเฉลี่ย (บาท/ปี)	รายได้บุคคลเฉลี่ย (บาท/ปี)
1	คลองหาด	8,227	25,316	311,987	101,387
2	วังสมบูรณ์	7,012	22,072	293,722	93,312
3	วัฒนานคร	18,251	59,045	262,956	81,281
4	อรัญประเทศ	22,504	57,150	203,815	80,257
5	วังน้ำเย็น	14,775	46,184	242,618	77,617
6	เมืองสระแก้ว	19,242	62,140	237,298	73,481
7	โคกสูง	5,735	18,065	223,003	70,796
8	เขาฉกรรจ์	12,472	39,780	215,374	67,525
9	ตาพระยา	10,231	31,275	189,894	62,120
	ทุกพื้นที่	118,449	361,027	236,986	77,753

จากข้อมูลพบว่าคนจังหวัดสระแก้ว มีรายได้เฉลี่ยคนละ 77,753 บาทต่อปี อำเภอที่มีรายได้เฉลี่ยสูงสุด คือ อำเภอคลองหาด เท่ากับ 101,387 บาทต่อคนต่อปี น้อยที่สุดคือ อำเภอตาพระยา เท่ากับ 62,120 บาทต่อคนต่อปี

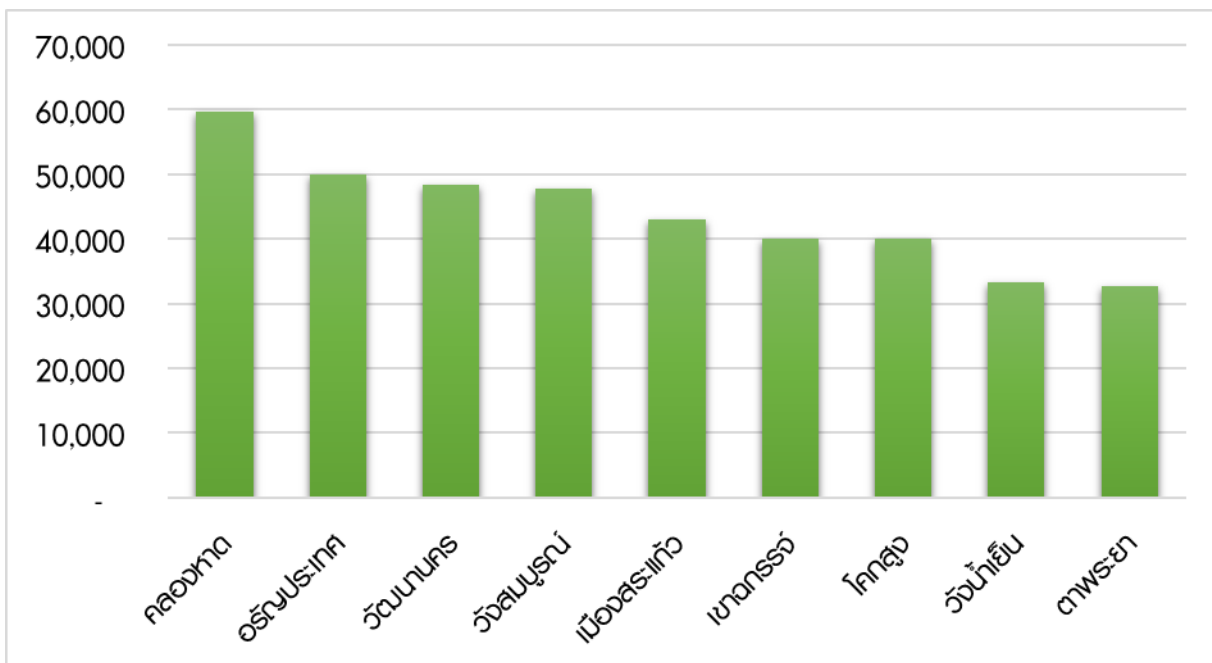


แผนภูมิเปรียบเทียบรายได้ส่วนบุคคล

9. รายจ่ายของครัวเรือน (เรียงตามลำดับจากมากไปน้อย)

ลำดับที่	อำเภอ	จำนวนครัวเรือน	จำนวนคน	รายจ่ายครัวเรือนเฉลี่ย (บาท/ปี)	รายจ่ายบุคคลเฉลี่ย (บาท/ปี)
1	คลองหาด	8,227	25,316	183,893	59,760
2	อรัญประเทศ	22,504	57,150	126,961	49,993
3	วัฒนานคร	18,251	59,045	156,706	48,438
4	วังสมบูรณ์	7,012	22,072	150,535	47,823
5	เมืองสระแก้ว	19,242	62,140	138,679	42,943
6	เขาฉกรรจ์	12,472	39,780	127,910	40,103
7	โคกสูง	5,735	18,065	126,281	40,090
8	วังน้ำเย็น	14,775	46,184	119,640	33,275
9	ตาพระยา	10,231	31,275	100,161	32,766
	รวม	118,449	361,027	135,637	44,501

จากข้อมูลพบว่าคนจังหวัดสระแก้ว มีรายจ่ายเฉลี่ยคนละ 44,501 บาทต่อปี อำเภอที่มีรายจ่ายเฉลี่ยสูงสุด คือ อำเภอคลองหาด เท่ากับ 59,760 บาทต่อคนต่อปี น้อยที่สุดคือ อำเภอตาพระยา เท่ากับ 32,766 บาทต่อคนต่อปี

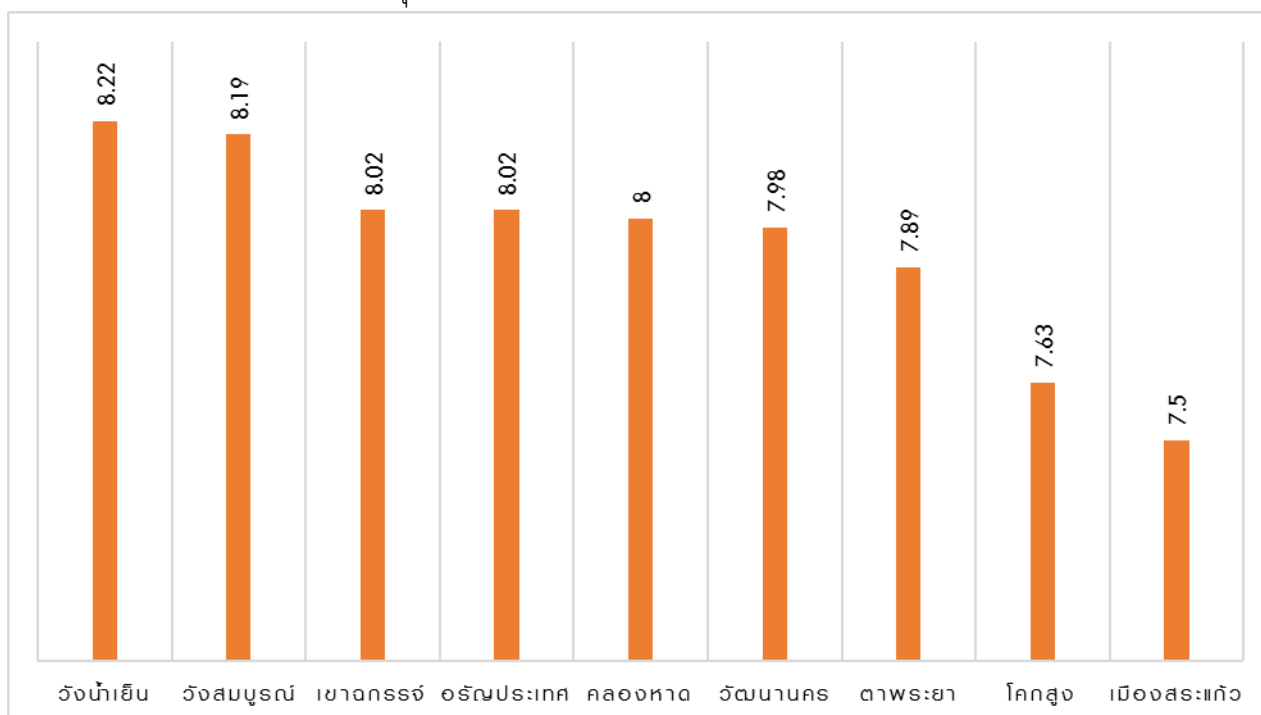


แผนภูมิเปรียบเทียบรายจ่ายบุคคลเฉลี่ย

10. ความสุขของคนจังหวัดสระแก้ว (เรียงลำดับจากมากไปน้อย)

ลำดับที่	อำเภอ	ระดับความสุขเฉลี่ยของคนในครัวเรือน	หมายเหตุ
1	วังน้ำเย็น	8.22	คะแนนเต็ม 10 คะแนน
2	วังสมบูรณ์	8.19	
3	เขาฉกรรจ์	8.02	
4	อรัญประเทศ	8.02	
5	คลองหาด	8.00	
6	วัฒนานคร	7.98	
7	ตาพระยา	7.89	
8	โคกสูง	7.63	
9	เมืองสระแก้ว	7.50	
ระดับความสุขเฉลี่ย		7.94	

จากข้อมูลพบว่าคนจังหวัดสระแก้ว มีระดับความสุขเฉลี่ยเท่ากับ 7.94 อำเภอที่มีระดับความสุขเฉลี่ยสูงสุด คือ อำเภอวังน้ำเย็น เท่ากับ 8.22 น้อยที่สุดคือ อำเภอเมืองสระแก้ว เท่ากับ 7.50



แผนภูมิระดับความสุขเฉลี่ยของคนในครัวเรือน

บทที่ 3 คุณภาพชีวิตของคนจังหวัดสระแก้ว

จากข้อมูลความจำเป็นพื้นฐาน (จปฐ.)

หมวดที่ 1 สุขภาพดี (คนไทยมีสุขภาพและอนามัยที่ดี) มี 7 ตัวชี้วัด

ตัวชี้วัดที่ 1 เด็กแรกเกิดมีน้ำหนักไม่น้อยกว่า 2,500 กรัม

หน่วยงานที่เกี่ยวข้อง สาธารณสุขจังหวัด

สำรวจจำนวน 1,689 คน ตกเกณฑ์ 2 คน คิดเป็นร้อยละ 0.12

ที่	อำเภอ	จำนวนที่สำรวจทั้งหมด (คน)	ผ่านเกณฑ์		ตกเกณฑ์	
			จำนวน (คน)	ร้อยละ	จำนวน (คน)	ร้อยละ
1	เมืองสระแก้ว	333	333	100	-	-
2	คลองหาด	150	150	100	-	-
3	ตาพระยา	144	144	100	-	-
4	วังน้ำเย็น	139	139	100	-	-
5	วัฒนานคร	335	335	100	-	-
6	อรัญประเทศ	232	231	100	1	0.43
7	เขาฉกรรจ์	136	136	100	-	-
8	โคกสูง	120	119	99.17	1	0.83
9	วังสมบูรณ์	100	100	100	-	-
รวมทั้งจังหวัด		1,689	1,687	100	2	0.12

ตัวชี้วัดที่ 2 เด็กแรกเกิดถึง 12 ปี ได้รับการฉีดวัคซีนป้องกันโรคครบตามตารางเสริมสร้างภูมิคุ้มกันโรค

หน่วยงานที่เกี่ยวข้อง สาธารณสุขจังหวัด

สำรวจจำนวน 43,725 คน ไม่มีคนตกเกณฑ์

ที่	อำเภอ	จำนวนที่สำรวจทั้งหมด (คน)	ผ่านเกณฑ์		ตกเกณฑ์	
			จำนวน (คน)	ร้อยละ	จำนวน (คน)	ร้อยละ
1	เมืองสระแก้ว	7,565	7,565	100	-	-
2	คลองหาด	3,527	3,527	100	-	-
3	ตาพระยา	4,529	4,529	100	-	-
4	วังน้ำเย็น	4,133	4,133	100	-	-
5	วัฒนานคร	7,757	7,757	100	-	-
6	อรัญประเทศ	6,635	6,635	100	-	-
7	เขาฉกรรจ์	4,361	4,361	100	-	-
8	โคกสูง	2,725	2,725	100	-	-
9	วังสมบูรณ์	2,493	2,493	100	-	-
รวมทั้งจังหวัด		43,725	43,725	100	-	-

ตัวชี้วัดที่ 3 เด็กแรกเกิดได้กินนมแม่อย่างเดียว อย่างน้อย 6 เดือนแรกติดต่อกัน

หน่วยงานที่เกี่ยวข้อง สำนักงานสาธารณสุขจังหวัด

สำรวจจำนวน 1,304 คน ตกเกณฑ์ 173 คน คิดเป็นร้อยละ 13.27

ที่	อำเภอ	จำนวนที่สำรวจทั้งหมด (คน)	ผ่านเกณฑ์		ตกเกณฑ์	
			จำนวน (คน)	ร้อยละ	จำนวน (คน)	ร้อยละ
1	เมืองสระแก้ว	269	152	56.51	117	43.49
2	คลองหาด	131	131	100	-	0
3	ตาพระยา	115	115	100	-	0
4	วังน้ำเย็น	110	110	100	-	0
5	วัฒนานคร	254	254	100	-	0
6	อรัญประเทศ	172	172	100	-	0
7	เขาฉกรรจ์	92	76	82.61	16	17.39
8	โคกสูง	82	42	51.22	40	48.78
9	วังสมบูรณ์	79	79	100	-	0
รวมทั้งจังหวัด		1,304	1,131	86.73	173	13.27

ตัวชี้วัดที่ 4 ทุกคนในครัวเรือนกินอาหารถูกสุขลักษณะ: ปลอดภัย และได้มาตรฐาน

หน่วยงานที่เกี่ยวข้อง สำนักงานสาธารณสุขจังหวัด

สำรวจจำนวน 101,185 ครัวเรือน ตกเกณฑ์ 454 ครัวเรือน คิดเป็นร้อยละ 0.45

ที่	อำเภอ	จำนวนที่สำรวจทั้งหมด (คร.)	ผ่านเกณฑ์		ตกเกณฑ์	
			จำนวน (คร.)	ร้อยละ	จำนวน (คร.)	ร้อยละ
1	เมืองสระแก้ว	15,834	15,750	99.47	84	0.53
2	คลองหาด	8,227	8,208	99.77	19	0.23
3	ตาพระยา	9,661	9,535	98.70	126	1.30
4	วังน้ำเย็น	9,654	9,654	100	-	-
5	วัฒนานคร	16,291	16,222	99.58	69	0.42
6	อรัญประเทศ	17,659	17,507	99.14	152	0.86
7	เขาฉกรรจ์	11,112	11,112	100	-	-
8	โคกสูง	5,735	5,731	99.93	4	0.07
9	วังสมบูรณ์	7,012	7,012	100	-	-
รวมทั้งจังหวัด		101,185	100,731	99.55	454	0.45

ตัวชี้วัดที่ 5 คนในครัวเรือนมีการใช้ยาเพื่อบำบัด บรรเทาอาการเจ็บป่วยเบื้องต้น

หน่วยงานที่เกี่ยวข้อง สำนักงานสาธารณสุขจังหวัด

สำรวจจำนวน 101,185 ครัวเรือน ตกเกณฑ์ 291 ครัวเรือน คิดเป็นร้อยละ 0.29

ที่	อำเภอ	จำนวนที่สำรวจทั้งหมด (คร.)	ผ่านเกณฑ์		ตกเกณฑ์	
			จำนวน (คร.)	ร้อยละ	จำนวน (คร.)	ร้อยละ
1	เมืองสระแก้ว	15,834	15,745	99.44	89	0.56
2	คลองหาด	8,227	8,161	99.20	66	0.80
3	ตาพระยา	9,661	9,654	99.93	7	0.07
4	วังน้ำเย็น	9,654	9,654	100	-	-
5	วัฒนานคร	16,291	16,264	99.83	27	0.17
6	อรัญประเทศ	17,659	17,574	99.52	85	0.48
7	เขาฉกรรจ์	11,112	11,099	100	13	0.12
8	โคกสูง	5,735	5,731	99.93	4	0.07
9	วังสมบูรณ์	7,012	7,012	100	-	-
รวมทั้งจังหวัด		101,185	100,894	99.71	291	0.29

ตัวชี้วัดที่ 6 คนอายุ 35 ปีขึ้นไป ได้รับการตรวจสุขภาพประจำปี เพื่อคัดกรองความเสี่ยงต่อโรคเบาหวาน

และความดันโลหิตสูง

หน่วยงานที่เกี่ยวข้อง สำนักงานสาธารณสุขจังหวัด

สำรวจจำนวน 179,050 คน ตกเกณฑ์ 169 คน คิดเป็นร้อยละ 0.29

ที่	อำเภอ	จำนวนที่สำรวจทั้งหมด (คน)	ผ่านเกณฑ์		ตกเกณฑ์	
			จำนวน (คน)	ร้อยละ	จำนวน (คน)	ร้อยละ
1	เมืองสระแก้ว	29,385	29,362	99.92	23	0.08
2	คลองหาด	13,946	13,946	100	-	-
3	ตาพระยา	17,024	17,024	100	-	-
4	วังน้ำเย็น	17,727	17,727	100	-	-
5	วัฒนานคร	30,138	30,051	99.71	87	0.29
6	อรัญประเทศ	27,647	27,588	99.79	59	0.21
7	เขาฉกรรจ์	20,048	20,048	100	-	-
8	โคกสูง	10,451	10,451	100	-	-
9	วังสมบูรณ์	12,684	12,684	100	-	-
รวมทั้งจังหวัด		179,050	178,881	99.91	169	0.09

ตัวชี้วัดที่ 7 คนอายุ 6 ปีขึ้นไป ออกกำลังกายอย่างน้อยสัปดาห์ละ 3 วัน ๆ ละ 30 นาที
 หน่วยงานที่เกี่ยวข้อง สาธารณสุขจังหวัด
 สำรวจจำนวน 179,050 คน ตกเกณฑ์ 169 คน คิดเป็นร้อยละ 0.29

ที่	อำเภอ	จำนวนที่สำรวจทั้งหมด (คน)	ผ่านเกณฑ์		ตกเกณฑ์	
			จำนวน (คน)	ร้อยละ	จำนวน (คน)	ร้อยละ
1	เมืองสระแก้ว	49,865	49,838	99.95	27	0.05
2	คลองหาด	24,182	24,181	100	1	0.00
3	ตาพระยา	28,425	28,425	100	-	-
4	วังน้ำเย็น	30,404	30,404	100	-	-
5	วัฒนานคร	52,111	52,098	99.98	13	0.02
6	อรัญประเทศ	46,158	45,997	99.65	161	0.35
7	เขาฉกรรจ์	33,757	33,757	100	-	-
8	โคกสูง	17,163	17,162	99.99	1	0.01
9	วังสมบูรณ์	21,354	21,354	100	-	-
รวมทั้งจังหวัด		303,419	303,216	99.93	203	0.07

หมวดที่ 2 มีบ้านอาศัย (คนไทยมีบ้านอาศัยและสภาพแวดล้อมเหมาะสม) มี 8 ตัวชี้วัด

ตัวชี้วัดที่ 8 ครัวเรือนมีความมั่นคงในที่อยู่อาศัย และบ้านมีสภาพคงทนถาวร
 หน่วยงานที่เกี่ยวข้อง พัฒนาสังคมฯ , อปท., ป้องกันและบรรเทาสาธารณภัย
 สำรวจจำนวน 101,185 ครัวเรือน ตกเกณฑ์ 138 ครัวเรือน คิดเป็นร้อยละ 0.14

ที่	อำเภอ	จำนวนที่สำรวจทั้งหมด (คร.)	ผ่านเกณฑ์		ตกเกณฑ์	
			จำนวน (คร.)	ร้อยละ	จำนวน (คร.)	ร้อยละ
1	เมืองสระแก้ว	15,834	15,814	99.87	20	0.13
2	คลองหาด	8,227	8,209	99.78	18	0.22
3	ตาพระยา	9,661	9,657	99.96	4	0.04
4	วังน้ำเย็น	9,654	9,621	100	33	0.34
5	วัฒนานคร	16,291	16,261	99.82	30	0.18
6	อรัญประเทศ	17,659	17,647	99.93	12	0.07
7	เขาฉกรรจ์	11,112	11,104	100	8	0.07
8	โคกสูง	5,735	5,725	99.83	10	0.17
9	วังสมบูรณ์	7,012	7,009	100	3	0.04
รวมทั้งจังหวัด		101,185	101,047	99.86	138	0.14

ตัวชี้วัดที่ 9 คริวเรือนมีน้ำสะอาดสำหรับดื่มและบริโภคเพียงพอตลอดปี

หน่วยงานที่เกี่ยวข้อง ปกครองจังหวัด, อปท., ป้องกันและบรรเทาสาธารณภัย
สำรวจจำนวน 101,185 คริวเรือน ตกเกณฑ์ 138 คริวเรือน คิดเป็นร้อยละ 0.14

ที่	อำเภอ	จำนวนที่สำรวจทั้งหมด (คร.)	ผ่านเกณฑ์		ตกเกณฑ์	
			จำนวน (คร.)	ร้อยละ	จำนวน (คร.)	ร้อยละ
1	เมืองสระแก้ว	15,834	15,788	99.71	46	0.29
2	คลองหาด	8,227	8,172	99.33	55	0.67
3	ตาพระยา	9,661	9,657	99.96	4	0.04
4	วังน้ำเย็น	9,654	9,626	100	28	0.29
5	วัฒนานคร	16,291	16,197	99.42	94	0.58
6	อรัญประเทศ	17,659	17,435	98.73	224	1.27
7	เขาฉกรรจ์	11,112	11,110	100	2	0.02
8	โคกสูง	5,735	5,727	99.86	8	0.14
9	วังสมบูรณ์	7,012	7,012	100	-	-
รวมทั้งจังหวัด		101,185	100,724	99.54	461	0.46

ตัวชี้วัดที่ 10 คริวเรือนมีน้ำใช้เพียงพอตลอดปี

หน่วยงานที่เกี่ยวข้อง ปกครองจังหวัด, อปท., ป้องกันและบรรเทาสาธารณภัย
สำรวจจำนวน 101,185 คริวเรือน ตกเกณฑ์ 1,155 คริวเรือน คิดเป็นร้อยละ 1.14

ที่	อำเภอ	จำนวนที่สำรวจทั้งหมด (คร.)	ผ่านเกณฑ์		ตกเกณฑ์	
			จำนวน (คร.)	ร้อยละ	จำนวน (คร.)	ร้อยละ
1	เมืองสระแก้ว	15,834	15,797	99.77	37	0.23
2	คลองหาด	8,227	7,906	96.10	321	3.90
3	ตาพระยา	9,661	9,263	95.88	398	4.12
4	วังน้ำเย็น	9,654	9,623	100	31	0.32
5	วัฒนานคร	16,291	16,196	99.42	95	0.58
6	อรัญประเทศ	17,659	17,393	98.49	266	1.51
7	เขาฉกรรจ์	11,112	11,112	100	-	-
8	โคกสูง	5,735	5,728	99.88	7	0.12
9	วังสมบูรณ์	7,012	7,012	100	-	-
รวมทั้งจังหวัด		101,185	100,030	98.86	1,155	1.14

ตัวชี้วัดที่ 11 คริวเรือนมีการจัดบ้านเป็นระเบียบเรียบร้อย สะอาด ถูกสุขลักษณะ:

หน่วยงานที่เกี่ยวข้อง ปกครองจังหวัด, อปท., ป้องกันและบรรเทาสาธารณภัย

สำรวจจำนวน 101,185 คริวเรือน ตกเกณฑ์ 195 คริวเรือน คิดเป็นร้อยละ 0.19

ที่	อำเภอ	จำนวนที่สำรวจทั้งหมด (คร.)	ผ่านเกณฑ์		ตกเกณฑ์	
			จำนวน (คร.)	ร้อยละ	จำนวน (คร.)	ร้อยละ
1	เมืองสระแก้ว	15,834	15,821	99.92	13	0.08
2	คลองหาด	8,227	8,199	99.66	28	0.34
3	ตาพระยา	9,661	9,654	99.93	7	0.07
4	วังน้ำเย็น	9,654	9,637	99.82	17	0.18
5	วัฒนานคร	16,291	16,258	99.80	33	0.20
6	อรัญประเทศ	17,659	17,576	99.53	83	0.47
7	เขาฉกรรจ์	11,112	11,111	100	1	0.01
8	โคกสูง	5,735	5,727	99.86	8	0.14
9	วังสมบูรณ์	7,012	7,007	100	5	0.07
รวมทั้งจังหวัด		101,185	100,990	99.81	195	0.19

ตัวชี้วัดที่ 12 คริวเรือนไม่ถูกรบกวนจากมลพิษ

หน่วยงานที่เกี่ยวข้อง อุตสาหกรรม, ทรัพยากรธรรมชาติและ, สาธารณสุข, อปท., ปก.

สำรวจจำนวน 101,185 คริวเรือน ตกเกณฑ์ 477 คริวเรือน คิดเป็นร้อยละ 0.47

ที่	อำเภอ	จำนวนที่สำรวจทั้งหมด (คร.)	ผ่านเกณฑ์		ตกเกณฑ์	
			จำนวน (คร.)	ร้อยละ	จำนวน (คร.)	ร้อยละ
1	เมืองสระแก้ว	15,834	15,542	98.16	292	1.84
2	คลองหาด	8,227	8,191	99.56	36	0.44
3	ตาพระยา	9,661	9,657	99.96	4	0.04
4	วังน้ำเย็น	9,654	9,598	99.42	56	0.58
5	วัฒนานคร	16,291	16,235	99.66	56	0.34
6	อรัญประเทศ	17,659	17,638	99.88	21	0.12
7	เขาฉกรรจ์	11,112	11,112	100	-	-
8	โคกสูง	5,735	5,723	99.79	12	0.21
9	วังสมบูรณ์	7,012	7,012	100	-	-
รวมทั้งจังหวัด		101,185	100,708	99.53	477	0.47

ตัวชี้วัดที่ 13 คริวเรือนมีการป้องกันอุบัติเหตุอย่างถูกวิธี

หน่วยงานที่เกี่ยวข้อง สภารณสุขฯ, อปท., ตำรวจ

สำรวจจำนวน 101,185 คริวเรือน ตกเกณฑ์ 248 คริวเรือน คิดเป็นร้อยละ 0.25

ที่	อำเภอ	จำนวนที่สำรวจทั้งหมด (คร.)	ผ่านเกณฑ์		ตกเกณฑ์	
			จำนวน (คร.)	ร้อยละ	จำนวน (คร.)	ร้อยละ
1	เมืองสระแก้ว	15,834	15,760	99.53	74	0.47
2	คลองหาด	8,227	8,207	99.76	20	0.24
3	ตาพระยา	9,661	9,657	99.96	4	0.04
4	วังน้ำเย็น	9,654	9,614	99.59	40	0.41
5	วัฒนานคร	16,291	16,261	99.82	30	0.18
6	อรัญประเทศ	17,659	17,609	99.72	50	0.28
7	เขาฉกรรจ์	11,112	11,092	100	20	0.18
8	โคกสูง	5,735	5,725	99.83	10	0.17
9	วังสมบูรณ์	7,012	7,012	100	-	-
รวมทั้งจังหวัด		101,185	100,937	99.75	248	0.25

ตัวชี้วัดที่ 14 คริวเรือนมีความปลอดภัยในชีวิตและทรัพย์สิน

หน่วยงานที่เกี่ยวข้อง ตำรวจ, ปกครอง, อปท., ปก.

สำรวจจำนวน 101,185 คริวเรือน ตกเกณฑ์ 62 คริวเรือน คิดเป็นร้อยละ 0.06

ที่	อำเภอ	จำนวนที่สำรวจทั้งหมด (คร.)	ผ่านเกณฑ์		ตกเกณฑ์	
			จำนวน (คร.)	ร้อยละ	จำนวน (คร.)	ร้อยละ
1	เมืองสระแก้ว	15,834	15,828	99.96	6	0.04
2	คลองหาด	8,227	8,200	99.67	27	0.33
3	ตาพระยา	9,661	9,657	99.96	4	0.04
4	วังน้ำเย็น	9,654	9,640	99.85	14	0.15
5	วัฒนานคร	16,291	16,289	99.99	2	0.01
6	อรัญประเทศ	17,659	17,659	100	-	-
7	เขาฉกรรจ์	11,112	11,112	100	-	-
8	โคกสูง	5,735	5,726	99.84	9	0.16
9	วังสมบูรณ์	7,012	7,012	100	-	-
รวมทั้งจังหวัด		101,185	101,123	99.94	62	0.06

ตัวชี้วัดที่ 15 ครั้วเรือนมีความอบอุ่น

หน่วยงานที่เกี่ยวข้อง พัฒนาสังคมและความมั่นคงฯ, สาธารณสุขฯ, พัฒนาชุมชน, อปท.
สำรวจจำนวน 101,185 ครั้วเรือน ตกเกณฑ์ 77 ครั้วเรือน คิดเป็นร้อยละ 0.08

ที่	อำเภอ	จำนวนที่สำรวจทั้งหมด (คร.)	ผ่านเกณฑ์		ตกเกณฑ์	
			จำนวน (คร.)	ร้อยละ	จำนวน (คร.)	ร้อยละ
1	เมืองสระแก้ว	15,834	15,829	99.97	5	0.03
2	คลองหาด	8,227	8,188	99.53	39	0.47
3	ตาพระยา	9,661	9,657	99.96	4	0.04
4	วังน้ำเย็น	9,654	9,636	99.81	18	0.19
5	วัฒนานคร	16,291	16,283	99.95	8	0.05
6	อรัญประเทศ	17,659	17,659	100	-	-
7	เขาฉกรรจ์	11,112	11,112	100	-	-
8	โคกสูง	5,735	5,732	99.95	3	0.05
9	วังสมบูรณ์	7,012	7,012	100	-	-
รวมทั้งจังหวัด		101,185	101,108	99.92	77	0.08

หมวดที่ 3 พักพิพัการศึกษา (คนไทยมีการศึกษาที่เหมาะสม) มี 5 ตัวชี้วัด

ตัวชี้วัดที่ 16 เด็กอายุ 3 – 5 ปีเต็ม ได้รับการเลี้ยงดูเตรียมความพร้อมก่อนวัยเรียน

หน่วยงานที่เกี่ยวข้อง สาธารณสุข, อปท.
สำรวจจำนวน 9,634 คน ไม่มีคนตกเกณฑ์

ที่	อำเภอ	จำนวนที่สำรวจทั้งหมด (คน)	ผ่านเกณฑ์		ตกเกณฑ์	
			จำนวน (คน)	ร้อยละ	จำนวน (คน)	ร้อยละ
1	เมืองสระแก้ว	1,631	1,631	100	-	-
2	คลองหาด	807	807	100	-	-
3	ตาพระยา	949	949	100	-	-
4	วังน้ำเย็น	891	891	100	-	-
5	วัฒนานคร	1,749	1,749	100	-	-
6	อรัญประเทศ	1,528	1,528	100	-	-
7	เขาฉกรรจ์	997	997	100	-	-
8	โคกสูง	583	583	100	-	-
9	วังสมบูรณ์	499	499	100	-	-
รวมทั้งจังหวัด		9,634	9,634	100	-	-

ตัวชี้วัดที่ 17 เด็กอายุ 6 – 14 ปี ได้รับการศึกษาภาคบังคับ 9 ปี

หน่วยงานที่เกี่ยวข้อง สำนักงานเขตพื้นที่การศึกษาประถมศึกษา, อปท.
สำรวจจำนวน 38,367 คน ตกเกณฑ์ 6 คน คิดเป็นร้อยละ 0.02

ที่	อำเภอ	จำนวนที่สำรวจทั้งหมด (คน)	ผ่านเกณฑ์		ตกเกณฑ์	
			จำนวน (คน)	ร้อยละ	จำนวน (คน)	ร้อยละ
1	เมืองสระแก้ว	6,661	6,661	100	-	-
2	คลองหาด	3,073	3,071	100	2	0.07
3	ตาพระยา	4,169	4,168	100	1	0.02
4	วังน้ำเย็น	3,631	3,631	100	-	-
5	วัฒนานคร	6,612	6,612	100	-	-
6	อรัญประเทศ	5,705	5,704	100	1	0.02
7	เขาฉกรรจ์	3,828	3,828	100	-	-
8	โคกสูง	2,393	2,391	100	2	0.08
9	วังสมบูรณ์	2,295	2,295	100	-	-
รวมทั้งจังหวัด		38,367	38,361	100	6	0.02

ตัวชี้วัดที่ 18 เด็กจบชั้น ม.3 ได้เรียนต่อชั้น ม.4 หรือเทียบเท่า

หน่วยงานที่เกี่ยวข้อง สำนักงานเขตพื้นที่การศึกษามัธยมศึกษา, กศน.
สำรวจจำนวน 2,360 คน ตกเกณฑ์ 53 คน คิดเป็นร้อยละ 2.25

ที่	อำเภอ	จำนวนที่สำรวจทั้งหมด (คน)	ผ่านเกณฑ์		ตกเกณฑ์	
			จำนวน (คน)	ร้อยละ	จำนวน (คน)	ร้อยละ
1	เมืองสระแก้ว	581	581	100	-	-
2	คลองหาด	223	198	88.79	25	11.21
3	ตาพระยา	158	157	99.37	1	0.63
4	วังน้ำเย็น	275	271	98.55	4	1.45
5	วัฒนานคร	374	363	97.06	11	2.94
6	อรัญประเทศ	359	359	100	-	-
7	เขาฉกรรจ์	105	100	95.24	5	4.76
8	โคกสูง	151	144	95.36	7	4.64
9	วังสมบูรณ์	134	134	100	-	-
รวมทั้งจังหวัด		2,360	2,307	97.75	53	2.25

ตัวชี้วัดที่ 19 เด็กจบการศึกษาบังคับ 9 ปี ที่ไม่ได้เรียนต่อและยังไม่มีงานทำ ได้รับการฝึกอบรมด้านอาชีพ
 หน่วยงานที่เกี่ยวข้อง กศน., เกษตร, ศูนย์พัฒนาฝีมือแรงงาน
 สำรวจจำนวน 53 คน ตกเกณฑ์ 7 คน คิดเป็นร้อยละ 13.21

ที่	อำเภอ	จำนวนที่สำรวจทั้งหมด (คน)	ผ่านเกณฑ์		ตกเกณฑ์	
			จำนวน (คน)	ร้อยละ	จำนวน (คน)	ร้อยละ
1	เมืองสระแก้ว	-	-	-	-	-
2	คลองหาด	25	23	92.00	2	8.00
3	ตาพระยา	1	1	100	-	-
4	วังน้ำเย็น	4	4	100	-	-
5	วัฒนานคร	11	7	63.64	4	36.36
6	อรัญประเทศ	-	-	-	-	-
7	เขาฉกรรจ์	5	5	100	-	-
8	โคกสูง	7	6	85.71	1	14.29
9	วังสมบูรณ์	-	-	-	-	-
รวมทั้งจังหวัด		53	46	86.79	7	13.21

ตัวชี้วัดที่ 20 คนอายุ 16 – 60 ปีเต็ม อ่าน เขียนภาษาไทย และคิดเลขอย่างง่ายได้
 หน่วยงานที่เกี่ยวข้อง กศน., อปท.
 สำรวจจำนวน 204,256 คน ตกเกณฑ์ 203 คน คิดเป็นร้อยละ 0.10

ที่	อำเภอ	จำนวนที่สำรวจทั้งหมด (คน)	ผ่านเกณฑ์		ตกเกณฑ์	
			จำนวน (คน)	ร้อยละ	จำนวน (คน)	ร้อยละ
1	เมืองสระแก้ว	31,092	31,071	99.93	21	0.07
2	คลองหาด	17,103	17,059	99.74	44	0.26
3	ตาพระยา	19,252	19,252	100	-	-
4	วังน้ำเย็น	20,865	20,848	99.92	17	0.08
5	วัฒนานคร	34,730	34,652	99.78	78	0.22
6	อรัญประเทศ	32,245	32,245	100	-	-
7	เขาฉกรรจ์	22,282	22,273	99.96	9	0.04
8	โคกสูง	11,512	11,478	99.70	34	0.30
9	วังสมบูรณ์	15,175	15,175	100	-	-
รวมทั้งจังหวัด		204,256	204,053	99.90	203	0.10

หมวดที่ 4 รายได้ก้าวหน้า (คนไทยมีงานทำและมีรายได้) มี 4 ตัวชี้วัด

ตัวชี้วัดที่ 21 คนอายุ 15 – 60 ปีเต็ม มีอาชีพและมีรายได้

หน่วยงานที่เกี่ยวข้อง อปท., กคน., ศูนย์พัฒนาฝีมือแรงงาน, เกษตร, พัฒนาชุมชน
สำรวจจำนวน 194,378 คน ตกเกณฑ์ 1,987 คน คิดเป็นร้อยละ 1.02

ที่	อำเภอ	จำนวนที่สำรวจทั้งหมด (คน)	ผ่านเกณฑ์		ตกเกณฑ์	
			จำนวน (คน)	ร้อยละ	จำนวน (คน)	ร้อยละ
1	เมืองสระแก้ว	29,100	28,924	99.40	176	0.60
2	คลองหาด	16,036	16,035	99.99	1	0.01
3	ตาพระยา	17,440	16,593	95.14	847	4.86
4	วังน้ำเย็น	19,879	19,570	98.45	309	1.55
5	วัฒนานคร	33,709	33,243	98.62	466	1.38
6	อรัญประเทศ	29,866	29,866	100	-	-
7	เขาฉกรรจ์	22,694	22,666	99.88	28	0.12
8	โคกสูง	11,041	11,015	99.76	26	0.24
9	วังสมบูรณ์	14,613	14,479	99.08	134	0.92
รวมทั้งจังหวัด		194,378	192,391	98.98	1,987	1.02

ตัวชี้วัดที่ 22 คนอายุมากกว่า 60 ปีเต็มขึ้นไป มีอาชีพและมีรายได้

หน่วยงานที่เกี่ยวข้อง พัฒนาสังคมและความมั่นคงฯ, แรงงาน, พัฒนาชุมชน
สำรวจจำนวน 40,960 คน ตกเกณฑ์ 843 คน คิดเป็นร้อยละ 2.06

ที่	อำเภอ	จำนวนที่สำรวจทั้งหมด (คน)	ผ่านเกณฑ์		ตกเกณฑ์	
			จำนวน (คน)	ร้อยละ	จำนวน (คน)	ร้อยละ
1	เมืองสระแก้ว	6,705	6,612	98.61	93	1.39
2	คลองหาด	3,117	3,062	98.24	55	1.76
3	ตาพระยา	4,469	4,468	99.98	1	0.02
4	วังน้ำเย็น	4,002	3,804	95.05	198	4.95
5	วัฒนานคร	6,333	6,333	100	-	-
6	อรัญประเทศ	6,415	6,096	95.03	319	4.97
7	เขาฉกรรจ์	3,935	3,919	99.59	16	0.41
8	โคกสูง	2,775	2,745	98.92	30	1.08
9	วังสมบูรณ์	3,209	3,078	95.92	131	4.08
รวมทั้งจังหวัด		40,960	40,117	97.94	843	2.06

ตัวชี้วัดที่ 23 คนในครัวเรือนมีรายได้เฉลี่ยไม่น้อยกว่าคนละ 30,000 บาทต่อปี

หน่วยงานที่เกี่ยวข้อง อปท., เกษตรจังหวัด, พัฒนาสังคมฯ, พัฒนาชุมชน, แรงงาน
สำรวจจำนวน 101,185 ครัวเรือน ตกเกณฑ์ 39 ครัวเรือน คิดเป็นร้อยละ 0.04

ที่	อำเภอ	จำนวนที่สำรวจทั้งหมด (คร.)	ผ่านเกณฑ์		ตกเกณฑ์	
			จำนวน (คร.)	ร้อยละ	จำนวน (คร.)	ร้อยละ
1	เมืองสระแก้ว	15,834	15,822	99.92	12	0.08
2	คลองหาด	8,227	8,227	100	-	-
3	ตาพระยา	9,661	9,659	99.98	2	0.02
4	วังน้ำเย็น	9,654	9,654	100	-	-
5	วัฒนานคร	16,291	16,276	99.91	15	0.09
6	อรัญประเทศ	17,659	17,659	100	-	-
7	เขาฉกรรจ์	11,112	11,107	99.96	5	0.04
8	โคกสูง	5,735	5,733	99.97	2	0.03
9	วังสมบูรณ์	7,012	7,009	99.96	3	0.04
รวมทั้งจังหวัด		101,185	101,146	99.96	39	0.04

ตัวชี้วัดที่ 24 ครัวเรือนมีการเก็บออมเงิน

หน่วยงานที่เกี่ยวข้อง พัฒนาสังคมฯ, พัฒนาชุมชน, อปท.
สำรวจจำนวน 101,185 ครัวเรือน ตกเกณฑ์ 1,021 ครัวเรือน คิดเป็นร้อยละ 1.01

ที่	อำเภอ	จำนวนที่สำรวจทั้งหมด (คร.)	ผ่านเกณฑ์		ตกเกณฑ์	
			จำนวน (คร.)	ร้อยละ	จำนวน (คร.)	ร้อยละ
1	เมืองสระแก้ว	15,834	15,380	97.13	454	2.87
2	คลองหาด	8,227	8,227	100	-	-
3	ตาพระยา	9,661	9,655	99.94	6	0.06
4	วังน้ำเย็น	9,654	9,357	96.92	297	3.08
5	วัฒนานคร	16,291	16,100	98.83	191	1.17
6	อรัญประเทศ	17,659	17,659	100	-	-
7	เขาฉกรรจ์	11,112	11,100	99.89	12	0.11
8	โคกสูง	5,735	5,674	98.94	61	1.06
9	วังสมบูรณ์	7,012	7,012	100	-	-
รวมทั้งจังหวัด		101,185	100,164	98.99	1,021	1.01

หมวดที่ 5 ปลูกฝังค่านิยมไทย (คนไทยประพฤติดีและคุณธรรม) มี 6 ตัวชี้วัด

ตัวชี้วัดที่ 25 คนในครัวเรือนไม่ดื่มสุรา (ยกเว้นการดื่มเป็นครั้งคราวเฉลี่ยไม่เกินเดือนละ 1 ครั้ง)

หน่วยงานที่เกี่ยวข้อง สาธารณสุข, วัฒนธรรมจังหวัด, พุทธศาสนาจังหวัด
สำรวจจำนวน 317,457 คน ตกเกณฑ์ 14,849 คน คิดเป็นร้อยละ 4.68

ที่	อำเภอ	จำนวนที่สำรวจทั้งหมด (คน)	ผ่านเกณฑ์		ตกเกณฑ์	
			จำนวน (คน)	ร้อยละ	จำนวน (คน)	ร้อยละ
1	เมืองสระแก้ว	52,276	47,368	90.61	4,908	9.39
2	คลองหาด	25,316	24,569	97.05	747	2.95
3	ตาพระยา	29,759	29,667	99.69	92	0.31
4	วังน้ำเย็น	31,698	31,017	97.85	681	2.15
5	วัฒนานคร	54,686	51,004	93.27	3,682	6.73
6	อรัญประเทศ	48,392	47,409	97.97	983	2.03
7	เขาฉกรรจ์	35,193	33,310	94.65	1,883	5.35
8	โคกสูง	18,065	16,598	91.88	1,467	8.12
9	วังสมบูรณ์	22,072	21,666	98.16	406	1.84
รวมทั้งจังหวัด		317,457	302,608	95.32	14,849	4.68

ตัวชี้วัดที่ 26 คนในครัวเรือนไม่สูบบุหรี่

หน่วยงานที่เกี่ยวข้อง สาธารณสุข, วัฒนธรรมจังหวัด, พุทธศาสนาจังหวัด
สำรวจจำนวน 317,457 คน ตกเกณฑ์ 17,545 คน คิดเป็นร้อยละ 5.53

ที่	อำเภอ	จำนวนที่สำรวจทั้งหมด (คน)	ผ่านเกณฑ์		ตกเกณฑ์	
			จำนวน (คน)	ร้อยละ	จำนวน (คน)	ร้อยละ
1	เมืองสระแก้ว	52,276	47,869	91.57	4,407	8.43
2	คลองหาด	25,316	24,494	96.75	822	3.25
3	ตาพระยา	29,759	29,213	98.17	546	1.83
4	วังน้ำเย็น	31,698	30,308	95.61	1,390	4.39
5	วัฒนานคร	54,686	50,440	92.24	4,246	7.76
6	อรัญประเทศ	48,392	47,397	97.94	995	2.06
7	เขาฉกรรจ์	35,193	32,990	93.74	2,203	6.26
8	โคกสูง	18,065	16,191	89.63	1,874	10.37
9	วังสมบูรณ์	22,072	21,010	95.19	1,062	4.81
รวมทั้งจังหวัด		317,457	299,912	94.47	17,545	5.53

ตัวชี้วัดที่ 27 คนอายุ 6 ปีขึ้นไป ปฏิบัติกิจกรรมศาสนาอย่างน้อยสัปดาห์ละ 1 ครั้ง

หน่วยงานที่เกี่ยวข้อง วัดนธรรมจังหวัด, พุทธศาสนา, สนง.เขตพื้นที่การศึกษาประถมศึกษา
สำรวจจำนวน 303,419 คน ตกเกณฑ์ 717 คน คิดเป็นร้อยละ 0.24

ที่	อำเภอ	จำนวนที่สำรวจทั้งหมด (คน)	ผ่านเกณฑ์		ตกเกณฑ์	
			จำนวน (คน)	ร้อยละ	จำนวน (คน)	ร้อยละ
1	เมืองสระแก้ว	49,865	49,747	99.76	118	0.24
2	คลองหาด	24,182	24,181	100	1	0.00
3	ตาพระยา	28,425	28,425	100	-	-
4	วังน้ำเย็น	30,404	30,274	99.57	130	0.43
5	วัฒนานคร	52,111	51,817	99.44	294	0.56
6	อรัญประเทศ	46,158	46,065	99.80	93	0.20
7	เขาฉกรรจ์	33,757	33,757	100	-	-
8	โคกสูง	17,163	17,082	99.53	81	0.47
9	วังสมบูรณ์	21,354	21,354	100	-	-
รวมทั้งจังหวัด		303,419	302,702	99.76	717	0.24

ตัวชี้วัดที่ 28 คนสูงอายุ ได้รับการดูแลจากคนในครัวเรือน หมู่บ้าน/ชุมชน หรือภาครัฐ

หน่วยงานที่เกี่ยวข้อง พัฒนาสังคมฯ, อปท., สาธารณสุข
สำรวจจำนวน 46,679 คน ตกเกณฑ์ 2 คน คิดเป็นร้อยละ 0.00

ที่	อำเภอ	จำนวนที่สำรวจทั้งหมด (คน)	ผ่านเกณฑ์		ตกเกณฑ์	
			จำนวน (คน)	ร้อยละ	จำนวน (คน)	ร้อยละ
1	เมืองสระแก้ว	8,350	8,350	100	-	-
2	คลองหาด	3,488	3,486	99.94	2	0.06
3	ตาพระยา	4,590	4,590	100	-	-
4	วังน้ำเย็น	4,620	4,620	100	-	-
5	วัฒนานคร	7,353	7,353	100	-	-
6	อรัญประเทศ	6,877	6,877	100	-	-
7	เขาฉกรรจ์	5,147	5,147	100	-	-
8	โคกสูง	2,865	2,865	100	-	-
9	วังสมบูรณ์	3,389	3,389	100	-	-
รวมทั้งจังหวัด		46,679	46,677	100	2	0.00

ตัวชี้วัดที่ 29 คนพิการ ได้รับการดูแลจากคนในครัวเรือน หมู่บ้าน/ชุมชน หรือภาครัฐ

หน่วยงานที่เกี่ยวข้อง พัฒนาสังคมฯ, อปท., สาธารณสุข
สำรวจจำนวน 3,580 คน ไม่มีคนตกเกณฑ์

ที่	อำเภอ	จำนวนที่สำรวจทั้งหมด (คน)	ผ่านเกณฑ์		ตกเกณฑ์	
			จำนวน (คน)	ร้อยละ	จำนวน (คน)	ร้อยละ
1	เมืองสระแก้ว	548	548	100	-	-
2	คลองหาด	136	136	100	-	-
3	ตาพระยา	276	276	100	-	-
4	วังน้ำเย็น	345	345	100	-	-
5	วัฒนานคร	786	786	100	-	-
6	อรัญประเทศ	454	454	100	-	-
7	เขาฉกรรจ์	427	427	100	-	-
8	โคกสูง	370	370	100	-	-
9	วังสมบูรณ์	238	238	100	-	-
รวมทั้งจังหวัด		3,580	3,580	100	-	-

ตัวชี้วัดที่ 30 คนในครัวเรือนมีส่วนร่วมทำกิจกรรมสาธารณะประโยชน์ของชุมชน

หน่วยงานที่เกี่ยวข้อง ปกครอง, อปท., พัฒนาชุมชน
สำรวจจำนวน 101,185 ครัวเรือน ตกเกณฑ์ 423 ครัวเรือน คิดเป็นร้อยละ 0.42

ที่	อำเภอ	จำนวนที่สำรวจทั้งหมด (คร.)	ผ่านเกณฑ์		ตกเกณฑ์	
			จำนวน (คร.)	ร้อยละ	จำนวน (คร.)	ร้อยละ
1	เมืองสระแก้ว	15,834	15,569	98.33	265	1.67
2	คลองหาด	8,227	8,220	99.91	7	0.09
3	ตาพระยา	9,661	9,661	100	-	-
4	วังน้ำเย็น	9,654	9,552	98.94	102	1.06
5	วัฒนานคร	16,291	16,274	99.90	17	0.10
6	อรัญประเทศ	17,659	17,638	99.88	21	0.12
7	เขาฉกรรจ์	11,112	11,112	100	-	-
8	โคกสูง	5,735	5,724	99.81	11	0.19
9	วังสมบูรณ์	7,012	7,012	100	-	-
รวมทั้งจังหวัด		101,185	100,762	99.58	423	0.42

บทที่ 4

คุณภาพชีวิตของคนจังหวัดสระแก้วจากข้อมูลพื้นฐาน (เขตเมือง)

หมวดที่ 1 สุขภาพดี (คนไทยมีสุขภาพดีและอนามัยที่ดี) มี 7 ตัวชี้วัด

ตัวชี้วัดที่ 1 เด็กแรกเกิดมีน้ำหนักไม่น้อยกว่า 2,500 กรัม
หน่วยงานที่เกี่ยวข้อง สาธารณสุขจังหวัด
สำรวจจำนวน 116 คน ไม่มีคนตกเกณฑ์

ที่	เทศบาล	จำนวนที่สำรวจทั้งหมด (คน)	ผ่านเกณฑ์		ตกเกณฑ์	
			จำนวน (คน)	ร้อยละ	จำนวน (คน)	ร้อยละ
1	เทศบาลเมืองสระแก้ว	20	20	100	-	-
2	เทศบาลตำบลศาลาลำดวน	9	9	100	-	-
3	เทศบาลตำบลท่าเกษม	14	14	100	-	-
4	เทศบาลตำบลตาพระยา	12	12	100	-	-
5	เทศบาลเมืองวังน้ำเย็น	13	13	100	-	-
6	เทศบาลตำบลวัฒนานคร	5	5	100	-	-
7	เทศบาลเมืองอรัญญประเทศ	3	3	100	-	-
8	เทศบาลตำบลเขาฉกรรจ์	40	40	100	-	-
รวมทั้งจังหวัด		116	116	100	-	-

ตัวชี้วัดที่ 2 เด็กแรกเกิดถึง 12 ปี ได้รับการฉีดวัคซีนป้องกันโรคครบตามตารางสร้างเสริมภูมิคุ้มกันโรค
หน่วยงานที่เกี่ยวข้อง สาธารณสุขจังหวัด, สำนักงานเขตพื้นที่การศึกษาประถมศึกษา
สำรวจจำนวน 4,119 คน ตกเกณฑ์ 1 คน คิดเป็นร้อยละ 0.02

ที่	เทศบาล	จำนวนที่สำรวจทั้งหมด (คน)	ผ่านเกณฑ์		ตกเกณฑ์	
			จำนวน (คน)	ร้อยละ	จำนวน (คน)	ร้อยละ
1	เทศบาลเมืองสระแก้ว	670	669	100	1	0.15
2	เทศบาลตำบลศาลาลำดวน	120	120	100	-	-
3	เทศบาลตำบลท่าเกษม	307	307	100	-	-
4	เทศบาลตำบลตาพระยา	250	250	100	-	-
5	เทศบาลเมืองวังน้ำเย็น	1,662	1,662	100	-	-
6	เทศบาลตำบลวัฒนานคร	311	311	100	-	-
7	เทศบาลเมืองอรัญญประเทศ	140	140	100	-	-
8	เทศบาลตำบลเขาฉกรรจ์	659	659	100	-	-
รวมทั้งจังหวัด		4,119	4,118	100	1	0.02

ตัวชี้วัดที่ 3 เด็กแรกเกิดได้กินนมแม่อย่างเดียวน้อยกว่า 6 เดือนแรกติดต่อกัน

หน่วยงานที่เกี่ยวข้อง สำนักงานสาธารณสุขจังหวัด, สำนักงานเขตพื้นที่การศึกษาประถมศึกษา
สำรวจจำนวน 98 คน ตกเกณฑ์ 1 คน คิดเป็นร้อยละ 1.02

ที่	เทศบาล	จำนวนที่สำรวจทั้งหมด (คน)	ผ่านเกณฑ์		ตกเกณฑ์	
			จำนวน (คน)	ร้อยละ	จำนวน (คน)	ร้อยละ
1	เทศบาลเมืองสระแก้ว	18	17	94.44	1	5.56
2	เทศบาลตำบลศาลาลำดวน	8	8	100	-	-
3	เทศบาลตำบลท่าเกษม	14	14	100	-	-
4	เทศบาลตำบลตาพระยา	5	5	100	-	-
5	เทศบาลเมืองวังน้ำเย็น	13	13	100	-	-
6	เทศบาลตำบลวัฒนานคร	4	4	100	-	-
7	เทศบาลเมืองอรัญญประเทศ	-	-	-	-	-
8	เทศบาลตำบลเขาฉกรรจ์	36	36	100	-	-
รวมทั้งจังหวัด		98	97	98.98	1	1.02

ตัวชี้วัดที่ 4 ทุกคนในครัวเรือนกินอาหารถูกสุขลักษณะ: ปลอดภัย และได้มาตรฐาน

หน่วยงานที่เกี่ยวข้อง สำนักงานสาธารณสุขจังหวัด, อปท.

สำรวจจำนวน 17,264 ครัวเรือน ตกเกณฑ์ 2,177 ครัวเรือน คิดเป็นร้อยละ 12.61

ที่	เทศบาล	จำนวนที่สำรวจทั้งหมด (คร.)	ผ่านเกณฑ์		ตกเกณฑ์	
			จำนวน (คร.)	ร้อยละ	จำนวน (คร.)	ร้อยละ
1	เทศบาลเมืองสระแก้ว	2,020	1,993	98.66	27	1.34
2	เทศบาลตำบลศาลาลำดวน	742	736	99.19	6	0.81
3	เทศบาลตำบลท่าเกษม	646	646	100	-	-
4	เทศบาลตำบลตาพระยา	570	569	99.82	1	0.18
5	เทศบาลเมืองวังน้ำเย็น	5,121	5,121	100	-	-
6	เทศบาลตำบลวัฒนานคร	1,960	1,960	100	-	-
7	เทศบาลเมืองอรัญญประเทศ	4,845	2,702	55.77	2,143	44.23
8	เทศบาลตำบลเขาฉกรรจ์	1,360	1,360	100	-	-
รวมทั้งจังหวัด		17,264	15,087	87.39	2,177	12.61

ตัวชี้วัดที่ 5 คนในครัวเรือนมีการใช้ยาเพื่อนำบัด บรรเทาอาการเจ็บป่วยเบื้องต้นอย่างเหมาะสม
หน่วยงานที่เกี่ยวข้อง สาธารณสุขจังหวัด
สำรวจจำนวน 17,264 ครัวเรือน ตกเกณฑ์ 562 ครัวเรือน คิดเป็นร้อยละ 3.26

ที่	เทศบาล	จำนวนที่สำรวจทั้งหมด (คร.)	ผ่านเกณฑ์		ตกเกณฑ์	
			จำนวน (คร.)	ร้อยละ	จำนวน (คร.)	ร้อยละ
1	เทศบาลเมืองสระแก้ว	2,020	1,982	98.12	38	1.88
2	เทศบาลตำบลศาลาลำดวน	742	740	99.73	2	0.27
3	เทศบาลตำบลท่าเกษม	646	646	100	-	-
4	เทศบาลตำบลตาพระยา	570	570	100	-	-
5	เทศบาลเมืองวังน้ำเย็น	5,121	5,121	100	-	-
6	เทศบาลตำบลวัฒนานคร	1,960	1,960	100	-	-
7	เทศบาลเมืองอรัญญประเทศ	4,845	4,323	89.23	522	10.77
8	เทศบาลตำบลเขาฉกรรจ์	1,360	1,360	100	-	-
รวมทั้งจังหวัด		17,264	16,702	96.74	562	3.26

ตัวชี้วัดที่ 6 คนอายุ 35 ปีขึ้นไป ได้รับการตรวจสุขภาพประจำปี เพื่อคัดกรองความเสี่ยงต่อโรคเบาหวาน
และความดันโลหิตสูง
หน่วยงานที่เกี่ยวข้อง สาธารณสุขจังหวัด
สำรวจจำนวน 27,485 คน ตกเกณฑ์ 359 คน คิดเป็นร้อยละ 1.31

ที่	เทศบาล	จำนวนที่สำรวจทั้งหมด (คน)	ผ่านเกณฑ์		ตกเกณฑ์	
			จำนวน (คน)	ร้อยละ	จำนวน (คน)	ร้อยละ
1	เทศบาลเมืองสระแก้ว	3,728	3,728	100	-	-
2	เทศบาลตำบลศาลาลำดวน	1,001	1,001	100	-	-
3	เทศบาลตำบลท่าเกษม	1,137	1,137	100	-	-
4	เทศบาลตำบลตาพระยา	899	899	100	-	-
5	เทศบาลเมืองวังน้ำเย็น	8,685	8,685	100	-	-
6	เทศบาลตำบลวัฒนานคร	3,026	3,026	100	-	-
7	เทศบาลเมืองอรัญญประเทศ	6,450	6,091	94.43	359	5.57
8	เทศบาลตำบลเขาฉกรรจ์	2,559	2,559	100	-	-
รวมทั้งจังหวัด		27,485	27,126	98.69	359	1.31

ตัวชี้วัดที่ 7 คนอายุ 6 ปีขึ้นไป ออกกำลังกายอย่างน้อยสัปดาห์ละ 3 วัน ๆ ละ 30 นาที
 หน่วยงานที่เกี่ยวข้อง สาธารณสุขจังหวัด, อปท.
 สํารวจจํานวน 42,213 คน ตกเกณฑ์ 407 คน คิดเป็นร้อยละ 0.96

ที่	เทศบาล	จํานวนที่สำรวจทั้งหมด (คน)	ผ่านเกณฑ์		ตกเกณฑ์	
			จํานวน (คน)	ร้อยละ	จํานวน (คน)	ร้อยละ
1	เทศบาลเมืองสระแก้ว	6,103	6,098	99.92	5	0.08
2	เทศบาลตำบลศาลาลําตวน	1,447	1,447	100	-	-
3	เทศบาลตำบลท่าเกษม	1,909	1,909	100	-	-
4	เทศบาลตำบลตาพระยา	1,427	1,427	100	-	-
5	เทศบาลเมืองวังน้ำเย็น	14,017	14,017	100	-	-
6	เทศบาลตำบลวัฒนานคร	4,275	4,275	100	-	-
7	เทศบาลเมืองอรัญญประเทศ	8,694	8,292	95.38	402	4.62
8	เทศบาลตำบลเขาฉกรรจ์	4,341	4,341	100	-	-
รวมทั้งจังหวัด		42,213	41,806	99.04	407	0.96

หมวดที่ 2 มีบ้านอาศัย (คนไทยมีบ้านอาศัยและสภาพแวดล้อมเหมาะสม) มี 8 ตัวชี้วัด

ตัวชี้วัดที่ 8 คริวเรือนมีความมั่นคงในที่อยู่อาศัย และบ้านมีสภาพคงทนถาวร
 หน่วยงานที่เกี่ยวข้อง สาธารณสุขจังหวัด, อปท.
 สํารวจจํานวน 17,264 คริวเรือน ตกเกณฑ์ 16 คริวเรือน คิดเป็นร้อยละ 0.09

ที่	เทศบาล	จํานวนที่สำรวจทั้งหมด (คร.)	ผ่านเกณฑ์		ตกเกณฑ์	
			จํานวน (คร.)	ร้อยละ	จํานวน (คร.)	ร้อยละ
1	เทศบาลเมืองสระแก้ว	2,020	2,013	99.65	7	0.35
2	เทศบาลตำบลศาลาลําตวน	742	741	99.87	1	0.13
3	เทศบาลตำบลท่าเกษม	646	646	100	-	-
4	เทศบาลตำบลตาพระยา	570	570	100	-	-
5	เทศบาลเมืองวังน้ำเย็น	5,121	5,121	100	-	-
6	เทศบาลตำบลวัฒนานคร	1,960	1,960	100	-	-
7	เทศบาลเมืองอรัญญประเทศ	4,845	4,837	99.83	8	0.17
8	เทศบาลตำบลเขาฉกรรจ์	1,360	1,360	100	-	-
รวมทั้งจังหวัด		17,264	17,248	99.91	16	0.09

ตัวชี้วัดที่ 9 ครั้วเรือนมีน้ำสะอาดสำหรับดื่มและบริโภคเพียงพอตลอดปี

หน่วยงานที่เกี่ยวข้อง ปกครองจังหวัด , อปท., ป้องกันและบรรเทาสาธารณภัย
สำรวจจำนวน 17,264 ครั้วเรือน ตกเกณฑ์ 17 ครั้วเรือน คิดเป็นร้อยละ 0.10

ที่	เทศบาล	จำนวนที่สำรวจทั้งหมด (คร.)	ผ่านเกณฑ์		ตกเกณฑ์	
			จำนวน (คร.)	ร้อยละ	จำนวน (คร.)	ร้อยละ
1	เทศบาลเมืองสระแก้ว	2,020	2,014	99.70	6	0.30
2	เทศบาลตำบลศาลาลำดวน	742	741	99.87	1	0.13
3	เทศบาลตำบลท่าเกษม	646	646	100	-	-
4	เทศบาลตำบลตาพระยา	570	570	100	-	-
5	เทศบาลเมืองวังน้ำเย็น	5,121	5,121	100	-	-
6	เทศบาลตำบลวัฒนานคร	1,960	1,960	100	-	-
7	เทศบาลเมืองอรัญญประเทศ	4,845	4,835	99.79	10	0.21
8	เทศบาลตำบลเขาฉกรรจ์	1,360	1,360	100	-	-
รวมทั้งจังหวัด		17,264	17,247	99.90	17	0.10

ตัวชี้วัดที่ 10 ครั้วเรือนมีน้ำใช้เพียงพอตลอดปี

หน่วยงานที่เกี่ยวข้อง ปกครองจังหวัด , อปท., ป้องกันและบรรเทาสาธารณภัย
สำรวจจำนวน 17,264 ครั้วเรือน ตกเกณฑ์ 11 ครั้วเรือน คิดเป็นร้อยละ 0.06

ที่	เทศบาล	จำนวนที่สำรวจทั้งหมด (คร.)	ผ่านเกณฑ์		ตกเกณฑ์	
			จำนวน (คร.)	ร้อยละ	จำนวน (คร.)	ร้อยละ
1	เทศบาลเมืองสระแก้ว	2,020	2,019	99.95	1	0.05
2	เทศบาลตำบลศาลาลำดวน	742	742	100	-	-
3	เทศบาลตำบลท่าเกษม	646	646	100	-	-
4	เทศบาลตำบลตาพระยา	570	570	100	-	-
5	เทศบาลเมืองวังน้ำเย็น	5,121	5,121	100	-	-
6	เทศบาลตำบลวัฒนานคร	1,960	1,960	100	-	-
7	เทศบาลเมืองอรัญญประเทศ	4,845	4,835	99.79	10	0.21
8	เทศบาลตำบลเขาฉกรรจ์	1,360	1,360	100	-	-
รวมทั้งจังหวัด		17,264	17,253	99.94	11	0.06

ตัวชี้วัดที่ 11 ครั้วเรือนมีการจัดบ้านเรือนเป็นระเบียบเรียบร้อย สะอาด ถูกสุขลักษณะ:

หน่วยงานที่เกี่ยวข้อง สาธารณสุข, อปท.

สำรวจจำนวน 17,264 ครั้วเรือน ตกเกณฑ์ 1,296 ครั้วเรือน คิดเป็นร้อยละ 7.51

ที่	เทศบาล	จำนวนที่สำรวจทั้งหมด (คร.)	ผ่านเกณฑ์		ตกเกณฑ์	
			จำนวน (คร.)	ร้อยละ	จำนวน (คร.)	ร้อยละ
1	เทศบาลเมืองสระแก้ว	2,020	1,993	98.66	27	1.34
2	เทศบาลตำบลศาลาลำดวน	742	742	100	-	-
3	เทศบาลตำบลท่าเกษม	646	646	100	-	-
4	เทศบาลตำบลตาพระยา	570	570	100	-	-
5	เทศบาลเมืองวังน้ำเย็น	5,121	5,121	100	-	-
6	เทศบาลตำบลวัฒนานคร	1,960	1,953	99.64	7	0.36
7	เทศบาลเมืองอรัญญประเทศ	4,845	3,583	73.95	1,262	26.05
8	เทศบาลตำบลเขาฉกรรจ์	1,360	1,360	100	-	-
รวมทั้งจังหวัด		17,264	15,968	92.49	1,296	7.51

ตัวชี้วัดที่ 12 ครั้วเรือนไม่ถูกรบกวนจากมลพิษ

หน่วยงานที่เกี่ยวข้อง อุตสาหกรรม, ทรัพยากรธรรมชาติและ, สาธารณสุข, อปท., ปก.

สำรวจจำนวน 17,264 ครั้วเรือน ตกเกณฑ์ 138 ครั้วเรือน คิดเป็นร้อยละ 0.80

ที่	เทศบาล	จำนวนที่สำรวจทั้งหมด (คร.)	ผ่านเกณฑ์		ตกเกณฑ์	
			จำนวน (คร.)	ร้อยละ	จำนวน (คร.)	ร้อยละ
1	เทศบาลเมืองสระแก้ว	2,020	1,990	98.51	30	1.49
2	เทศบาลตำบลศาลาลำดวน	742	739	99.60	3	0.40
3	เทศบาลตำบลท่าเกษม	646	646	100	-	-
4	เทศบาลตำบลตาพระยา	570	570	100	-	-
5	เทศบาลเมืองวังน้ำเย็น	5,121	5,030	98.22	91	1.78
6	เทศบาลตำบลวัฒนานคร	1,960	1,960	100	-	-
7	เทศบาลเมืองอรัญญประเทศ	4,845	4,831	99.71	14	0.29
8	เทศบาลตำบลเขาฉกรรจ์	1,360	1,360	100	-	-
รวมทั้งจังหวัด		17,264	17,126	99.20	138	0.80

ตัวชี้วัดที่ 13 คริวเรือนมีการป้องกันอุบัติเหตุอย่างถูกวิธี

หน่วยงานที่เกี่ยวข้อง อุตสาหกรรม, อปท., ตำรวจ

สำรวจจำนวน 17,264 คริวเรือน ตกเกณฑ์ 773 คริวเรือน คิดเป็นร้อยละ 4.48

ที่	เทศบาล	จำนวนที่สำรวจทั้งหมด (คร.)	ผ่านเกณฑ์		ตกเกณฑ์	
			จำนวน (คร.)	ร้อยละ	จำนวน (คร.)	ร้อยละ
1	เทศบาลเมืองสระแก้ว	2,020	2,012	99.60	8	0.40
2	เทศบาลตำบลศาลาลำดวน	742	738	99.46	4	0.54
3	เทศบาลตำบลท่าเกษม	646	646	100	-	-
4	เทศบาลตำบลตาพระยา	570	570	100	-	-
5	เทศบาลเมืองวังน้ำเย็น	5,121	5,121	100	-	-
6	เทศบาลตำบลวัฒนานคร	1,960	1,960	100	-	-
7	เทศบาลเมืองอรัญญูประเทศ	4,845	4,084	84.29	761	15.71
8	เทศบาลตำบลเขาฉกรรจ์	1,360	1,360	100	-	-
รวมทั้งจังหวัด		17,264	16,491	95.52	773	4.48

ตัวชี้วัดที่ 14 คริวเรือนมีความปลอดภัยในชีวิตและทรัพย์สิน

หน่วยงานที่เกี่ยวข้อง ตำรวจ, ปกครอง, อปท., ปก.

สำรวจจำนวน 17,264 คริวเรือน ตกเกณฑ์ 70 คริวเรือน คิดเป็นร้อยละ 0.41

ที่	เทศบาล	จำนวนที่สำรวจทั้งหมด (คร.)	ผ่านเกณฑ์		ตกเกณฑ์	
			จำนวน (คร.)	ร้อยละ	จำนวน (คร.)	ร้อยละ
1	เทศบาลเมืองสระแก้ว	2,020	2,013	99.65	7	0.35
2	เทศบาลตำบลศาลาลำดวน	742	741	99.87	1	0.13
3	เทศบาลตำบลท่าเกษม	646	646	100	-	-
4	เทศบาลตำบลตาพระยา	570	570	100	-	-
5	เทศบาลเมืองวังน้ำเย็น	5,121	5,076	99.12	45	0.88
6	เทศบาลตำบลวัฒนานคร	1,960	1,960	100	-	-
7	เทศบาลเมืองอรัญญูประเทศ	4,845	4,828	99.65	17	0.35
8	เทศบาลตำบลเขาฉกรรจ์	1,360	1,360	100	-	-
รวมทั้งจังหวัด		17,264	17,194	99.59	70	0.41

ตัวชี้วัดที่ 15 ครอบครัวมีความอบอุ่น

หน่วยงานที่เกี่ยวข้อง พังงาสังคมและความมั่นคงฯ, สาธารณสุข, พัฒนาชุมชน, อปท.
สำรวจจำนวน 17,264 ครอบครัว ตกเกณฑ์ 42 ครอบครัว คิดเป็นร้อยละ 0.21

ที่	เทศบาล	จำนวนที่สำรวจทั้งหมด (คร.)	ผ่านเกณฑ์		ตกเกณฑ์	
			จำนวน (คร.)	ร้อยละ	จำนวน (คร.)	ร้อยละ
1	เทศบาลเมืองสระแก้ว	2,020	2,013	99.65	7	0.35
2	เทศบาลตำบลศาลาลำดวน	742	741	99.87	1	0.13
3	เทศบาลตำบลท่าเกษม	646	646	100	-	-
4	เทศบาลตำบลตาพระยา	570	570	100	-	-
5	เทศบาลเมืองวังน้ำเย็น	5,121	5,121	100	-	-
6	เทศบาลตำบลวัฒนานคร	1,960	1,960	100	-	-
7	เทศบาลเมืองอรัญญูประเทศ	4,845	4,811	99.30	34	0.70
8	เทศบาลตำบลเขาฉกรรจ์	1,360	1,360	100	-	-
รวมทั้งจังหวัด		17,264	17,222	99.76	42	0.24

หมวดที่ 3 พักพิการศึกษา (คนไทยมีการศึกษาที่เหมาะสม) มี 5 ตัวชี้วัด

ตัวชี้วัดที่ 16 เด็กอายุ 3 – 5 ปีเต็ม ได้รับการเลี้ยงดูเตรียมความพร้อมก่อนวัยเรียน

หน่วยงานที่เกี่ยวข้อง สาธารณสุข, อปท.
สำรวจจำนวน 998 คน ไม่มีคนตกเกณฑ์

ที่	เทศบาล	จำนวนที่สำรวจทั้งหมด (คน)	ผ่านเกณฑ์		ตกเกณฑ์	
			จำนวน (คน)	ร้อยละ	จำนวน (คน)	ร้อยละ
1	เทศบาลเมืองสระแก้ว	157	157	100	-	-
2	เทศบาลตำบลศาลาลำดวน	31	31	100	-	-
3	เทศบาลตำบลท่าเกษม	82	82	100	-	-
4	เทศบาลตำบลตาพระยา	60	60	100	-	-
5	เทศบาลเมืองวังน้ำเย็น	396	396	100	-	-
6	เทศบาลตำบลวัฒนานคร	61	61	100	-	-
7	เทศบาลเมืองอรัญญูประเทศ	56	56	100	-	-
8	เทศบาลตำบลเขาฉกรรจ์	155	155	100	-	-
รวมทั้งจังหวัด		998	998	100	-	-

ตัวชี้วัดที่ 17 เด็กอายุ 6 – 14 ปี ได้รับการศึกษาภาคบังคับ 9 ปี

หน่วยงานที่เกี่ยวข้อง สำนักงานเขตพื้นที่การศึกษาประถมศึกษา, อปท.
สำรวจจำนวน 3,505 คน ตกเกณฑ์ 3 คน คิดเป็นร้อยละ 0.09

ที่	เทศบาล	จำนวนที่สำรวจทั้งหมด (คน)	ผ่านเกณฑ์		ตกเกณฑ์	
			จำนวน (คน)	ร้อยละ	จำนวน (คน)	ร้อยละ
1	เทศบาลเมืองสระแก้ว	574	571	99.48	3	0.52
2	เทศบาลตำบลศาลาลำดวน	87	87	100	-	-
3	เทศบาลตำบลท่าเกษม	233	233	100	-	-
4	เทศบาลตำบลตาพระยา	205	205	100	-	-
5	เทศบาลเมืองวังน้ำเย็น	1,509	1,509	100	-	-
6	เทศบาลตำบลวัฒนานคร	290	290	100	-	-
7	เทศบาลเมืองอรัญญประเทศ	86	86	100	-	-
8	เทศบาลตำบลเขาฉกรรจ์	521	521	100	-	-
รวมทั้งจังหวัด		3,505	3,502	99.91	3	0.09

ตัวชี้วัดที่ 18 เด็กจบชั้น ม.3 ได้เรียนต่อชั้น ม.4 หรือเทียบเท่า

หน่วยงานที่เกี่ยวข้อง สำนักงานเขตพื้นที่การศึกษามัธยมศึกษา, กศน.
สำรวจจำนวน 147 คน ไม่มีคนตกเกณฑ์

ที่	เทศบาล	จำนวนที่สำรวจทั้งหมด (คน)	ผ่านเกณฑ์		ตกเกณฑ์	
			จำนวน (คน)	ร้อยละ	จำนวน (คน)	ร้อยละ
1	เทศบาลเมืองสระแก้ว	52	52	100	-	-
2	เทศบาลตำบลศาลาลำดวน	-	-	-	-	-
3	เทศบาลตำบลท่าเกษม	-	-	-	-	-
4	เทศบาลตำบลตาพระยา	13	13	100	-	-
5	เทศบาลเมืองวังน้ำเย็น	1	1	100	-	-
6	เทศบาลตำบลวัฒนานคร	8	8	100	-	-
7	เทศบาลเมืองอรัญญประเทศ	39	39	100	-	-
8	เทศบาลตำบลเขาฉกรรจ์	34	34	100	-	-
รวมทั้งจังหวัด		147	147	100.00	-	-

ตัวชี้วัดที่ 19 เด็กจบการศึกษาบังคับ 9 ปี ที่ไม่ได้เรียนต่อและยังไม่มีงานทำ ได้รับการฝึกอบรมด้านอาชีพ
 หน่วยงานที่เกี่ยวข้อง กศน., เกษตร, ศูนย์พัฒนาฝีมือแรงงาน
ไม่มีจำนวนที่สำรวจ

ที่	เทศบาล	จำนวนที่สำรวจทั้งหมด (คน)	ผ่านเกณฑ์		ตกเกณฑ์	
			จำนวน (คน)	ร้อยละ	จำนวน (คน)	ร้อยละ
1	เทศบาลเมืองสระแก้ว	-	-	-	-	-
2	เทศบาลตำบลศาลาลำดวน	-	-	-	-	-
3	เทศบาลตำบลท่าเกษม	-	-	-	-	-
4	เทศบาลตำบลตาพระยา	-	-	-	-	-
5	เทศบาลเมืองวังน้ำเย็น	-	-	-	-	-
6	เทศบาลตำบลวัฒนานคร	-	-	-	-	-
7	เทศบาลเมืองอรัญญประเทศ	-	-	-	-	-
8	เทศบาลตำบลเขาฉกรรจ์	-	-	-	-	-
รวมทั้งจังหวัด		-	-	-	-	-

ตัวชี้วัดที่ 20 คนอายุ 15 – 60 ปีเต็ม อ่าน เขียนภาษาไทย และคิดเลขอย่างง่ายได้
 หน่วยงานที่เกี่ยวข้อง กศน., อปท.
 สำรวจจำนวน 28,188 คน ตกเกณฑ์ 4 คน คิดเป็นร้อยละ 0.01

ที่	เทศบาล	จำนวนที่สำรวจทั้งหมด (คน)	ผ่านเกณฑ์		ตกเกณฑ์	
			จำนวน (คน)	ร้อยละ	จำนวน (คน)	ร้อยละ
1	เทศบาลเมืองสระแก้ว	4,481	4,477	99.91	4	0.09
2	เทศบาลตำบลศาลาลำดวน	1	1	100	-	-
3	เทศบาลตำบลท่าเกษม	916	-	0.00	-	-
4	เทศบาลตำบลตาพระยา	985	985	100.00	-	-
5	เทศบาลเมืองวังน้ำเย็น	9,876	9,876	100.00	-	-
6	เทศบาลตำบลวัฒนานคร	3,008	3,008	100.00	-	-
7	เทศบาลเมืองอรัญญประเทศ	5,793	5,793	100.00	-	-
8	เทศบาลตำบลเขาฉกรรจ์	3,128	3,128	100.00	-	-
รวมทั้งจังหวัด		28,188	27,268	96.74	4	0.01

หมวดที่ 4 รายได้ก้าวหน้า (คนไทยมีงานทำและมีรายได้) มี 4 ตัวชี้วัด

ตัวชี้วัดที่ 21 คนอายุ 15 – 60 ปีเต็ม มีอาชีพและมีรายได้

หน่วยงานที่เกี่ยวข้อง อปท., กศน., ศูนย์พัฒนาฝีมือแรงงาน, เกษตร, พัฒนาชุมชน
สำรวจจำนวน 27,037 คน ตกเกณฑ์ 215 คน คิดเป็นร้อยละ 0.80

ที่	เทศบาล	จำนวนที่สำรวจทั้งหมด (คน)	ผ่านเกณฑ์		ตกเกณฑ์	
			จำนวน (คน)	ร้อยละ	จำนวน (คน)	ร้อยละ
1	เทศบาลเมืองสระแก้ว	4,120	4,067	98.71	53	1.29
2	เทศบาลตำบลศาลาลำดวน	-	-	-	-	-
3	เทศบาลตำบลท่าเกษม	873	873	100	-	-
4	เทศบาลตำบลตาพระยา	890	890	100	-	-
5	เทศบาลเมืองวังน้ำเย็น	9,182	9,180	99.98	2	0.02
6	เทศบาลตำบลวัฒนานคร	2,822	2,809	99.54	13	0.46
7	เทศบาลเมืองอรัญญประเทศ	6,092	5,945	97.59	147	2.41
8	เทศบาลตำบลเขาฉกรรจ์	3,058	3,058	100	-	-
รวมทั้งจังหวัด		27,037	26,822	99.20	215	0.80

ตัวชี้วัดที่ 22 คนอายุมากกว่า 60 ปีเต็มขึ้นไป มีอาชีพและมีรายได้

หน่วยงานที่เกี่ยวข้อง พัฒนาสังคม, แรงงาน, พัฒนาชุมชน
สำรวจจำนวน 5,620 คน ตกเกณฑ์ 240 คน คิดเป็นร้อยละ 4.27

ที่	เทศบาล	จำนวนที่สำรวจทั้งหมด (คน)	ผ่านเกณฑ์		ตกเกณฑ์	
			จำนวน (คน)	ร้อยละ	จำนวน (คน)	ร้อยละ
1	เทศบาลเมืองสระแก้ว	794	732	92.19	62	7.81
2	เทศบาลตำบลศาลาลำดวน	-	-	-	-	-
3	เทศบาลตำบลท่าเกษม	135	135	100	-	-
4	เทศบาลตำบลตาพระยา	166	166	100	-	-
5	เทศบาลเมืองวังน้ำเย็น	1,978	1,967	99.44	11	0.56
6	เทศบาลตำบลวัฒนานคร	906	892	98.45	14	1.55
7	เทศบาลเมืองอรัญญประเทศ	1,033	880	85.19	153	14.81
8	เทศบาลตำบลเขาฉกรรจ์	608	608	100	-	-
รวมทั้งจังหวัด		5,620	5,380	95.73	240	4.27

ตัวชี้วัดที่ 23 คนในครัวเรือนมีรายได้เฉลี่ยไม่น้อยกว่าคนละ 30,000 บาทต่อปี

หน่วยงานที่เกี่ยวข้อง อปท., เกษตรจังหวัด, พัฒนาสังคมฯ, พัฒนาชุมชน, แรงงาน
สำรวจจำนวน 17,264 ครัวเรือน ตกเกณฑ์ 50 ครัวเรือน คิดเป็นร้อยละ 0.29

ที่	เทศบาล	จำนวนที่สำรวจ ทั้งหมด (คร.)	ผ่านเกณฑ์		ตกเกณฑ์	
			จำนวน (คร.)	ร้อยละ	จำนวน (คร.)	ร้อยละ
1	เทศบาลเมืองสระแก้ว	2,020	1,982	98.12	38	1.88
2	เทศบาลตำบลศาลาลำดวน	742	742	100	-	-
3	เทศบาลตำบลท่าเกษม	646	646	100	-	-
4	เทศบาลตำบลตาพระยา	570	570	100	-	-
5	เทศบาลเมืองวังน้ำเย็น	5,121	5,121	100	-	-
6	เทศบาลตำบลวัฒนานคร	1,960	1,948	99.39	12	0.61
7	เทศบาลเมืองอรัญญประเทศ	4,845	4,845	100	-	-
8	เทศบาลตำบลเขาฉกรรจ์	1,360	1,360	100	-	-
รวมทั้งจังหวัด		17,264	17,214	99.71	50	0.29

ตัวชี้วัดที่ 24 ครัวเรือนมีการเก็บออมเงิน

หน่วยงานที่เกี่ยวข้อง พัฒนาสังคมฯ, พัฒนาชุมชน, อปท.

สำรวจจำนวน 17,264 ครัวเรือน ตกเกณฑ์ 274 ครัวเรือน คิดเป็นร้อยละ 1.59

ที่	เทศบาล	จำนวนที่สำรวจ ทั้งหมด (คร.)	ผ่านเกณฑ์		ตกเกณฑ์	
			จำนวน (คร.)	ร้อยละ	จำนวน (คร.)	ร้อยละ
1	เทศบาลเมืองสระแก้ว	2,020	2,003	99.16	17	0.84
2	เทศบาลตำบลศาลาลำดวน	742	735	99.06	7	0.94
3	เทศบาลตำบลท่าเกษม	646	646	100	-	-
4	เทศบาลตำบลตาพระยา	570	570	100	-	-
5	เทศบาลเมืองวังน้ำเย็น	5,121	5,096	99.51	25	0.49
6	เทศบาลตำบลวัฒนานคร	1,960	1,959	99.95	1	0.05
7	เทศบาลเมืองอรัญญประเทศ	4,845	4,621	95.38	224	4.62
8	เทศบาลตำบลเขาฉกรรจ์	1,360	1,360	100	-	-
รวมทั้งจังหวัด		17,264	16,990	98.41	274	1.59

หมวดที่ 5 ปลูกฝังค่านิยมไทย (คนไทยประพฤติดีและคุณธรรม) มี 6 ตัวชี้วัด

ตัวชี้วัดที่ 25 คนในครัวเรือนไม่ดื่มสุรา (ยกเว้นการดื่มเป็นครั้งคราว)

หน่วยงานที่เกี่ยวข้อง สาธารณสุข, วัฒนธรรม, พุทธศาสนา

สำรวจจำนวน 43,570 ครัวเรือน ตกเกณฑ์ 2,044 ครัวเรือน คิดเป็นร้อยละ 4.69

ที่	เทศบาล	จำนวนที่สำรวจ ทั้งหมด (คร.)	ผ่านเกณฑ์		ตกเกณฑ์	
			จำนวน (คร.)	ร้อยละ	จำนวน (คร.)	ร้อยละ
1	เทศบาลเมืองสระแก้ว	6,340	6,208	97.92	132	2.08
2	เทศบาลตำบลศาลาลำดวน	1,496	1,496	100	-	-
3	เทศบาลตำบลท่าเกษม	2,028	2,028	100	-	-
4	เทศบาลตำบลตาพระยา	1,516	1,516	100	-	-
5	เทศบาลเมืองวังน้ำเย็น	14,486	14,410	99.48	76	0.52
6	เทศบาลตำบลวัฒนานคร	4,359	4,064	93.23	295	6.77
7	เทศบาลเมืองอรัญญประเทศ	8,758	7,736	88.33	1,022	11.67
8	เทศบาลตำบลเขาฉกรรจ์	4,587	4,068	88.69	519	11.31
รวมทั้งจังหวัด		43,570	41,526	95.31	2,044	4.69

ตัวชี้วัดที่ 26 คนในครัวเรือนไม่สูบบุหรี่

หน่วยงานที่เกี่ยวข้อง สาธารณสุข, วัฒนธรรม, พุทธศาสนา

สำรวจจำนวน 43,570 คน ตกเกณฑ์ 2,181 คน คิดเป็นร้อยละ 5.01

ที่	เทศบาล	จำนวนที่สำรวจ ทั้งหมด (คน)	ผ่านเกณฑ์		ตกเกณฑ์	
			จำนวน (คน)	ร้อยละ	จำนวน (คน)	ร้อยละ
1	เทศบาลเมืองสระแก้ว	6,340	5,835	92.03	505	7.97
2	เทศบาลตำบลศาลาลำดวน	1,496	1,496	100	-	-
3	เทศบาลตำบลท่าเกษม	2,028	2,028	100	-	-
4	เทศบาลตำบลตาพระยา	1,516	1,460	96.31	56	3.69
5	เทศบาลเมืองวังน้ำเย็น	14,486	14,138	97.60	348	2.40
6	เทศบาลตำบลวัฒนานคร	4,359	4,135	94.86	224	5.14
7	เทศบาลเมืองอรัญญประเทศ	8,757	8,105	92.55	652	7.45
8	เทศบาลตำบลเขาฉกรรจ์	4,587	4,191	91.37	396	8.63
รวมทั้งจังหวัด		43,569	41,388	94.99	2,181	5.01

ตัวชี้วัดที่ 27 คนอายุ 6 ปีขึ้นไป ปฏิบัติกิจกรรมทางศาสนาอย่างน้อยสัปดาห์ละ 1 ครั้ง

หน่วยงานที่เกี่ยวข้อง องค์วัฒนธรรมจังหวัด, พุทธศาสนา, สนง.เขตพื้นที่การศึกษาประถมศึกษา
สำรวจจำนวน 42,213 คน ตกเกณฑ์ 1,116 คน คิดเป็นร้อยละ 2.64

ที่	เทศบาล	จำนวนที่สำรวจ ทั้งหมด (คน)	ผ่านเกณฑ์		ตกเกณฑ์	
			จำนวน (คน)	ร้อยละ	จำนวน (คน)	ร้อยละ
1	เทศบาลเมืองสระแก้ว	6,103	6,079	99.61	24	0.39
2	เทศบาลตำบลศาลาลำดวน	1,447	1,447	100	-	-
3	เทศบาลตำบลท่าเกษม	1,909	1,909	100	-	-
4	เทศบาลตำบลตาพระยา	1,427	1,427	100	-	-
5	เทศบาลเมืองวังน้ำเย็น	14,017	13,996	99.85	21	0.15
6	เทศบาลตำบลวัฒนานคร	4,275	4,275	100	-	-
7	เทศบาลเมืองอรัญญประเทศ	8,694	7,623	87.68	1,071	12.32
8	เทศบาลตำบลเขาฉกรรจ์	4,341	4,341	100	-	-
รวมทั้งจังหวัด		42,213	41,097	97.36	1,116	2.64

ตัวชี้วัดที่ 28 คนสูงอายุ ได้รับการดูแลจากคนในครัวเรือน หมู่บ้าน/ชุมชน หรือภาครัฐ

หน่วยงานที่เกี่ยวข้อง พัฒนาสังคมฯ, อปท., สาธารณสุข
สำรวจจำนวน 7,220 คน ตกเกณฑ์ 2 คน คิดเป็นร้อยละ 0.03

ที่	เทศบาล	จำนวนที่สำรวจ ทั้งหมด (คน)	ผ่านเกณฑ์		ตกเกณฑ์	
			จำนวน (คน)	ร้อยละ	จำนวน (คน)	ร้อยละ
1	เทศบาลเมืองสระแก้ว	896	896	100	-	-
2	เทศบาลตำบลศาลาลำดวน	296	296	100	-	-
3	เทศบาลตำบลท่าเกษม	345	345	100	-	-
4	เทศบาลตำบลตาพระยา	231	231	100	-	-
5	เทศบาลเมืองวังน้ำเย็น	2,386	2,386	100	-	-
6	เทศบาลตำบลวัฒนานคร	934	934	100	-	-
7	เทศบาลเมืองอรัญญประเทศ	1,499	1,497	99.87	2	0.13
8	เทศบาลตำบลเขาฉกรรจ์	633	633	100	-	-
รวมทั้งจังหวัด		7,220	7,218	99.97	2	0.03

ตัวชี้วัดที่ 29 คนพิการ ได้รับการดูแลจากคนในครอบครัว หมู่บ้าน/ชุมชน หรือภาครัฐ
 หน่วยงานที่เกี่ยวข้อง พัฒนาสังคมฯ, อปท., สาธารณสุข
 สํารวจจํานวน 280 คน ไม่มีคนตกเกณฑ์

ที่	เทศบาล	จํานวนที่สํารวจทั้งหมด (คน)	ผ่านเกณฑ์		ตกเกณฑ์	
			จํานวน (คน)	ร้อยละ	จํานวน (คน)	ร้อยละ
1	เทศบาลเมืองสระแก้ว	46	46	100	-	-
2	เทศบาลตำบลศาลาลําดวน	1	1	100	-	-
3	เทศบาลตำบลท่าเกษม	2	2	100	-	-
4	เทศบาลตำบลตาพระยา	2	2	100	-	-
5	เทศบาลเมืองวังน้ำเย็น	11	11	100	-	-
6	เทศบาลตำบลวัฒนานคร	45	45	100	-	-
7	เทศบาลเมืองอรัญญูประเทศ	132	132	100	-	-
8	เทศบาลตำบลเขาฉกรรจ์	41	41	100	-	-
รวมทั้งจังหวัด		280	280	100	-	-

ตัวชี้วัดที่ 30 คนในครัวเรือนมีส่วนร่วมทำกิจกรรมสาธารณะเพื่อประโยชน์ของชุมชน
 หน่วยงานที่เกี่ยวข้อง ปกครอง, อปท., พัฒนาชุมชน
 สํารวจจํานวน 17,264 ครัวเรือน ตกเกณฑ์ 989 ครัวเรือน คิดเป็นร้อยละ 5.73

ที่	เทศบาล	จํานวนที่สํารวจทั้งหมด (คร.)	ผ่านเกณฑ์		ตกเกณฑ์	
			จํานวน (คร.)	ร้อยละ	จํานวน (คร.)	ร้อยละ
1	เทศบาลเมืองสระแก้ว	2,020	1,968	97.43	52	2.57
2	เทศบาลตำบลศาลาลําดวน	742	742	100	-	-
3	เทศบาลตำบลท่าเกษม	646	646	100	-	-
4	เทศบาลตำบลตาพระยา	570	570	100	-	-
5	เทศบาลเมืองวังน้ำเย็น	5,121	5,075	99.10	46	0.90
6	เทศบาลตำบลวัฒนานคร	1,960	1,960	100	-	-
7	เทศบาลเมืองอรัญญูประเทศ	4,845	3,954	81.61	891	18.39
8	เทศบาลตำบลเขาฉกรรจ์	1,360	1,360	100	-	-
รวมทั้งจังหวัด		17,264	16,275	94.27	989	5.73

บทที่ 5 คุณภาพชีวิตของคนจังหวัดสระแก้ว จากข้อมูลภาพรวม (ทั้งเขตชนบทและเขตเมือง)

หมวดที่ 1 สุขภาพดี (คนไทยมีสุขภาพดีและอนามัยที่ดี) มี 7 ตัวชี้วัด

ตัวชี้วัดที่ 1 เด็กแรกเกิดมีน้ำหนักไม่น้อยกว่า 2,500 กรัม
หน่วยงานที่เกี่ยวข้อง สาธารณสุขจังหวัด
สำรวจจำนวน 1,805 คน ตกเกณฑ์ 2 คน คิดเป็นร้อยละ 0.11

ที่	อำเภอ	จำนวนที่สำรวจทั้งหมด (คน)	ผ่านเกณฑ์		ตกเกณฑ์	
			จำนวน (คน)	ร้อยละ	จำนวน (คน)	ร้อยละ
1	เมืองสระแก้ว	376	376	100.00	0	0.00
2	คลองหาด	150	150	100.00	0	0.00
3	ตาพระยา	156	156	100.00	0	0.00
4	วังน้ำเย็น	152	152	100.00	0	0.00
5	วัฒนานคร	340	339	99.71	1	0.29
6	อรัญประเทศ	235	235	100.00	0	0.00
7	เขาฉกรรจ์	176	175	99.43	1	0.57
8	โคกสูง	120	120	100.00	0	0.00
9	วังสมบูรณ์	100	100	100.00	0	0.00
รวมทั้งจังหวัด		1,805	1,803	99.89	2	0.11

ตัวชี้วัดที่ 2 เด็กแรกเกิดถึง 12 ปี ได้รับการฉีดวัคซีนป้องกันโรคครบตามตารางสร้างเสริมภูมิคุ้มกันโรค
หน่วยงานที่เกี่ยวข้อง สาธารณสุขจังหวัด, สำนักงานเขตพื้นที่การศึกษาประถมศึกษา
สำรวจจำนวน 47,844 คน ตกเกณฑ์ 1 คน คิดเป็นร้อยละ 0.00

ที่	อำเภอ	จำนวนที่สำรวจทั้งหมด (คน)	ผ่านเกณฑ์		ตกเกณฑ์	
			จำนวน (คน)	ร้อยละ	จำนวน (คน)	ร้อยละ
1	เมืองสระแก้ว	8,662	8,661	99.99	1	0.01
2	คลองหาด	3,527	3,527	100.00	0	0.00
3	ตาพระยา	4,779	4,779	100.00	0	0.00
4	วังน้ำเย็น	5,795	5,795	100.00	0	0.00
5	วัฒนานคร	8,068	8,068	100.00	0	0.00
6	อรัญประเทศ	6,775	6,775	100.00	0	0.00
7	เขาฉกรรจ์	5,020	5,020	100.00	0	0.00
8	โคกสูง	2,725	2,725	100.00	0	0.00
9	วังสมบูรณ์	2,493	2,493	100.00	0	0.00
รวมทั้งจังหวัด		47,844	47,843	100.00	1	0.00

ตัวชี้วัดที่ 3 เด็กแรกเกิดได้กินนมแม่อย่างเดียวน้อยกว่า 6 เดือนแรกติดต่อกัน

หน่วยงานที่เกี่ยวข้อง สาธารณสุขจังหวัด

สำรวจจำนวน 1,402 คน ตกเกณฑ์ 174 คน คิดเป็นร้อยละ 12.41

ที่	อำเภอ	จำนวนที่สำรวจทั้งหมด (คน)	ผ่านเกณฑ์		ตกเกณฑ์	
			จำนวน (คน)	ร้อยละ	จำนวน (คน)	ร้อยละ
1	เมืองสระแก้ว	309	191	61.81	118	38.19
2	คลองหาด	131	131	100.00	0	0.00
3	ตาพระยา	120	120	100.00	0	0.00
4	วังน้ำเย็น	123	123	100.00	0	0.00
5	วัฒนานคร	258	258	100.00	0	0.00
6	อรัญประเทศ	172	172	100.00	0	0.00
7	เขาฉกรรจ์	128	112	87.50	16	12.50
8	โคกสูง	82	42	51.22	40	48.78
9	วังสมบูรณ์	79	79	100.00	0	0.00
รวมทั้งจังหวัด		1,402	1,228	87.59	174	12.41

ตัวชี้วัดที่ 4 ทุกคนในครัวเรือนกินอาหารถูกสุขลักษณะ ปลอดภัย และได้มาตรฐาน

หน่วยงานที่เกี่ยวข้อง สาธารณสุขจังหวัด, อปท.

สำรวจจำนวน 118,449 ครัวเรือน ตกเกณฑ์ 2,631 ครัวเรือน คิดเป็นร้อยละ 2.22

ที่	อำเภอ	จำนวนที่สำรวจทั้งหมด (คร.)	ผ่านเกณฑ์		ตกเกณฑ์	
			จำนวน (คร.)	ร้อยละ	จำนวน (คร.)	ร้อยละ
1	เมืองสระแก้ว	19,242	19,125	99.39	117	0.61
2	คลองหาด	8,227	8,208	99.77	19	0.23
3	ตาพระยา	10,231	10,104	98.76	127	1.24
4	วังน้ำเย็น	14,775	14,775	100.00	-	0.00
5	วัฒนานคร	18,251	18,182	99.62	69	0.38
6	อรัญประเทศ	22,504	20,209	89.80	2,295	10.20
7	เขาฉกรรจ์	12,472	12,472	100.00	-	0.00
8	โคกสูง	5,735	5,731	99.93	4	0.07
9	วังสมบูรณ์	7,012	7,012	100.00	-	0.00
รวมทั้งจังหวัด		118,449	115,818	97.78	2,631	2.22

ตัวชี้วัดที่ 5 คนในครัวเรือนมีการใช้ยาเพื่อนำบัด บรรเทาอาการเจ็บป่วยเบื้องต้น

หน่วยงานที่เกี่ยวข้อง สาธารณสุขจังหวัด

สำรวจจำนวน 118,449 ครัวเรือน ตกเกณฑ์ 853 ครัวเรือน คิดเป็นร้อยละ 0.72

ที่	อำเภอ	จำนวนที่สำรวจทั้งหมด (คร.)	ผ่านเกณฑ์		ตกเกณฑ์	
			จำนวน (คร.)	ร้อยละ	จำนวน (คร.)	ร้อยละ
1	เมืองสระแก้ว	19,242	19,113	99.33	129	0.67
2	คลองหาด	8,227	8,161	99.20	66	0.80
3	ตาพระยา	10,231	10,224	99.93	7	0.07
4	วังน้ำเย็น	14,775	14,775	100.00	-	0.00
5	วัฒนานคร	18,251	18,224	99.85	27	0.15
6	อรัญประเทศ	22,504	21,897	97.30	607	2.70
7	เขาฉกรรจ์	12,472	12,459	99.90	13	0.10
8	โคกสูง	5,735	5,731	99.93	4	0.07
9	วังสมบูรณ์	7,012	7,012	100.00	-	0.00
รวมทั้งจังหวัด		118,449	117,596	99.28	853	0.72

ตัวชี้วัดที่ 6 คนอายุ 35 ปีขึ้นไป ได้รับการตรวจสุขภาพประจำปีเพื่อคัดกรองความเสี่ยงต่อโรคเบาหวานและ

ความดันโลหิตสูง

หน่วยงานที่เกี่ยวข้อง สาธารณสุขจังหวัด

สำรวจจำนวน 206,535 คน ตกเกณฑ์ 528 คน คิดเป็นร้อยละ 0.26

ที่	อำเภอ	จำนวนที่สำรวจทั้งหมด (คร.)	ผ่านเกณฑ์		ตกเกณฑ์	
			จำนวน (คร.)	ร้อยละ	จำนวน (คร.)	ร้อยละ
1	เมืองสระแก้ว	35,251	35,228	99.93	23	0.07
2	คลองหาด	13,946	13,946	100.00	-	0.00
3	ตาพระยา	17,923	17,923	100.00	-	0.00
4	วังน้ำเย็น	26,412	26,412	100.00	-	0.00
5	วัฒนานคร	33,164	33,077	99.74	87	0.26
6	อรัญประเทศ	34,097	33,679	98.77	418	1.23
7	เขาฉกรรจ์	22,607	22,607	100.00	-	0.00
8	โคกสูง	10,451	10,451	100.00	-	0.00
9	วังสมบูรณ์	12,684	12,684	100.00	-	0.00
รวมทั้งจังหวัด		206,535	206,007	99.74	528	0.26

ตัวชี้วัดที่ 7 คนอายุ 6 ปีขึ้นไป ออกกำลังกายอย่างน้อยสัปดาห์ละ 3 วัน ๆ ละ 30 นาที
 หน่วยงานที่เกี่ยวข้อง สาธารณสุขจังหวัด, อปท.
 สํารวจจํานวน 345,632 คน ตกเกณฑ์ 610 คน คิดเป็นร้อยละ 0.18

ที่	อำเภอ	จํานวนที่สํารวจทั้งหมด (คร.)	ผ่านเกณฑ์		ตกเกณฑ์	
			จํานวน (คร.)	ร้อยละ	จํานวน (คร.)	ร้อยละ
1	เมืองสระแก้ว	59,324	59,292	99.95	32	0.05
2	คลองหาด	24,182	24,181	100.00	1	0.00
3	ตาพระยา	29,852	29,852	100.00	-	0.00
4	วังน้ำเย็น	44,421	44,421	100.00	-	0.00
5	วัฒนานคร	56,386	56,373	99.98	13	0.02
6	อรัญประเทศ	54,852	54,289	98.97	563	1.03
7	เขาฉกรรจ์	38,098	38,098	100.00	-	0.00
8	โคกสูง	17,163	17,162	99.99	1	0.01
9	วังสมบูรณ์	21,354	21,354	100.00	-	0.00
รวมทั้งจังหวัด		345,632	345,022	99.82	610	0.18

หมวดที่ 2 มีบ้านอาศัย (คนไทยมีบ้านอาศัยและสภาพแวดล้อมเหมาะสม) มี 8 ตัวชี้วัด

ตัวชี้วัดที่ 8 ครั้วเรือนมีความมั่นคงในที่อยู่อาศัย และบ้านมีสภาพคงทนถาวร
 หน่วยงานที่เกี่ยวข้อง พัฒนาสังคมฯ, อปท., ป้องกันและบรรเทาสาธารณภัย
 สํารวจจํานวน 118,449 ครั้วเรือน ตกเกณฑ์ 154 ครั้วเรือน คิดเป็นร้อยละ 0.13

ที่	อำเภอ	จํานวนที่สํารวจทั้งหมด (คร.)	ผ่านเกณฑ์		ตกเกณฑ์	
			จํานวน (คร.)	ร้อยละ	จํานวน (คร.)	ร้อยละ
1	เมืองสระแก้ว	19,242	19,214	99.85	28	0.15
2	คลองหาด	8,227	8,209	99.78	18	0.22
3	ตาพระยา	10,231	10,227	99.96	4	0.04
4	วังน้ำเย็น	14,775	14,742	99.78	33	0.22
5	วัฒนานคร	18,251	18,221	99.84	30	0.16
6	อรัญประเทศ	22,504	22,484	99.91	20	0.09
7	เขาฉกรรจ์	12,472	12,464	99.94	8	0.06
8	โคกสูง	5,735	5,725	99.83	10	0.17
9	วังสมบูรณ์	7,012	7,009	99.96	3	0.04
รวมทั้งจังหวัด		118,449	118,295	99.87	154	0.13

ตัวชี้วัดที่ 9 ครั้วเรือนมีน้ำสะอาดสำหรับดื่มและบริโภคเพียงพอตลอดปี

หน่วยงานที่เกี่ยวข้อง ปกครองจังหวัด, อปท., ป้องกันและบรรเทาสาธารณภัย

สำรวจจำนวน 118,449 ครั้วเรือน ตกเกณฑ์ 478 ครั้วเรือน คิดเป็นร้อยละ 0.40

ที่	อำเภอ	จำนวนที่สำรวจทั้งหมด (คร.)	ผ่านเกณฑ์		ตกเกณฑ์	
			จำนวน (คร.)	ร้อยละ	จำนวน (คร.)	ร้อยละ
1	เมืองสระแก้ว	19,242	19,189	99.72	53	0.28
2	คลองหาด	8,227	8,172	99.33	55	0.67
3	ตาพระยา	10,231	10,227	99.96	4	0.04
4	วังน้ำเย็น	14,775	14,747	99.81	28	0.19
5	วัฒนานคร	18,251	18,157	99.48	94	0.52
6	อรัญประเทศ	22,504	22,270	98.96	234	1.04
7	เขาฉกรรจ์	12,472	12,470	99.98	2	0.02
8	โคกสูง	5,735	5,727	99.86	8	0.14
9	วังสมบูรณ์	7,012	7,012	100.00	-	0.00
รวมทั้งจังหวัด		118,449	117,971	99.60	478	0.40

ตัวชี้วัดที่ 10 ครั้วเรือนมีน้ำใช้เพียงพอตลอดปี

หน่วยงานที่เกี่ยวข้อง ปกครอง, อปท., ป้องกันและบรรเทาสาธารณภัย

สำรวจจำนวน 118,449 ครั้วเรือน ตกเกณฑ์ 1,166 ครั้วเรือน คิดเป็นร้อยละ 0.98

ที่	อำเภอ	จำนวนที่สำรวจทั้งหมด (คร.)	ผ่านเกณฑ์		ตกเกณฑ์	
			จำนวน (คร.)	ร้อยละ	จำนวน (คร.)	ร้อยละ
1	เมืองสระแก้ว	19,242	19,204	99.80	38	0.20
2	คลองหาด	8,227	7,906	96.10	321	3.90
3	ตาพระยา	10,231	9,833	96.11	398	3.89
4	วังน้ำเย็น	14,775	14,744	99.79	31	0.21
5	วัฒนานคร	18,251	18,156	99.48	95	0.52
6	อรัญประเทศ	22,504	22,228	98.77	276	1.23
7	เขาฉกรรจ์	12,472	12,472	100.00	-	0.00
8	โคกสูง	5,735	5,728	99.88	7	0.12
9	วังสมบูรณ์	7,012	7,012	100.00	-	0.00
รวมทั้งจังหวัด		118,449	117,283	99.02	1,166	0.98

ตัวชี้วัดที่ 11 ครั้วเรือนมีการจัดบ้านเรือนเป็นระเบียบเรียบร้อย สะอาด ถูกสุขลักษณะ:

หน่วยงานที่เกี่ยวข้อง สาธารณสุข, อปท.

สำรวจจำนวน 118,449 ครั้วเรือน ตกเกณฑ์ 1,491 ครั้วเรือน คิดเป็นร้อยละ 1.26

ที่	อำเภอ	จำนวนที่สำรวจทั้งหมด (คร.)	ผ่านเกณฑ์		ตกเกณฑ์	
			จำนวน (คร.)	ร้อยละ	จำนวน (คร.)	ร้อยละ
1	เมืองสระแก้ว	19,242	19,202	99.79	40	0.21
2	คลองหาด	8,227	8,199	99.66	28	0.34
3	ตาพระยา	10,231	10,224	99.93	7	0.07
4	วังน้ำเย็น	14,775	14,758	99.88	17	0.12
5	วัฒนานคร	18,251	18,211	99.78	40	0.22
6	อรัญประเทศ	22,504	21,159	94.02	1,345	5.98
7	เขาฉกรรจ์	12,472	12,471	99.99	1	0.01
8	โคกสูง	5,735	5,727	99.86	8	0.14
9	วังสมบูรณ์	7,012	7,007	99.93	5	0.07
รวมทั้งจังหวัด		118,449	116,958	98.74	1,491	1.26

ตัวชี้วัดที่ 12 ครั้วเรือนไม่ถูกรบกวนจากมลพิษ

หน่วยงานที่เกี่ยวข้อง อุตสาหกรรม, ทรัพยากรธรรมชาติและ, สาธารณสุข, อปท., ปก.

สำรวจจำนวน 118,449 ครั้วเรือน ตกเกณฑ์ 615 ครั้วเรือน คิดเป็นร้อยละ 0.52

ที่	อำเภอ	จำนวนที่สำรวจทั้งหมด (คร.)	ผ่านเกณฑ์		ตกเกณฑ์	
			จำนวน (คร.)	ร้อยละ	จำนวน (คร.)	ร้อยละ
1	เมืองสระแก้ว	19,242	18,917	98.31	325	1.69
2	คลองหาด	8,227	8,191	99.56	36	0.44
3	ตาพระยา	10,231	10,227	99.96	4	0.04
4	วังน้ำเย็น	14,775	14,628	99.01	147	0.99
5	วัฒนานคร	18,251	18,195	99.69	56	0.31
6	อรัญประเทศ	22,504	22,469	99.84	35	0.16
7	เขาฉกรรจ์	12,472	12,472	100.00	-	0.00
8	โคกสูง	5,735	5,723	99.79	12	0.21
9	วังสมบูรณ์	7,012	7,012	100.00	-	0.00
รวมทั้งจังหวัด		118,449	117,834	99.48	615	0.52

ตัวชี้วัดที่ 13 ครั้วเรือนมีการป้องกันอุบัติเหตุอย่างถูกวิธี

หน่วยงานที่เกี่ยวข้อง สธารณสุข, อปท., ตำรวจ

สำรวจจำนวน 118,449 ครั้วเรือน ตกเกณฑ์ 1,021 ครั้วเรือน คิดเป็นร้อยละ 0.86

ที่	อำเภอ	จำนวนที่สำรวจทั้งหมด (คร.)	ผ่านเกณฑ์		ตกเกณฑ์	
			จำนวน (คร.)	ร้อยละ	จำนวน (คร.)	ร้อยละ
1	เมืองสระแก้ว	19,242	19,156	99.55	86	0.45
2	คลองหาด	8,227	8,207	99.76	20	0.24
3	ตาพระยา	10,231	10,227	99.96	4	0.04
4	วังน้ำเย็น	14,775	14,735	99.73	40	0.27
5	วัฒนานคร	18,251	18,221	99.84	30	0.16
6	อรัญประเทศ	22,504	21,693	96.40	811	3.60
7	เขาฉกรรจ์	12,472	12,452	99.84	20	0.16
8	โคกสูง	5,735	5,725	99.83	10	0.17
9	วังสมบูรณ์	7,012	7,012	100.00	-	0.00
รวมทั้งจังหวัด		118,449	117,428	99.14	1,021	0.86

ตัวชี้วัดที่ 14 ครั้วเรือนมีความปลอดภัยในชีวิตและทรัพย์สิน

หน่วยงานที่เกี่ยวข้อง ตำรวจ, ปกครอง, อปท., ปก.

สำรวจจำนวน 118,449 ครั้วเรือน ตกเกณฑ์ 132 ครั้วเรือน คิดเป็นร้อยละ 0.11

ที่	อำเภอ	จำนวนที่สำรวจทั้งหมด (คร.)	ผ่านเกณฑ์		ตกเกณฑ์	
			จำนวน (คร.)	ร้อยละ	จำนวน (คร.)	ร้อยละ
1	เมืองสระแก้ว	19,242	19,228	99.93	14	0.07
2	คลองหาด	8,227	8,200	99.67	27	0.33
3	ตาพระยา	10,231	10,227	99.96	4	0.04
4	วังน้ำเย็น	14,775	14,716	99.60	59	0.40
5	วัฒนานคร	18,251	18,249	99.99	2	0.01
6	อรัญประเทศ	22,504	22,487	99.92	17	0.08
7	เขาฉกรรจ์	12,472	12,472	100.00	-	0.00
8	โคกสูง	5,735	5,726	99.84	9	0.16
9	วังสมบูรณ์	7,012	7,012	100.00	-	0.00
รวมทั้งจังหวัด		118,449	118,317	99.89	132	0.11

ตัวชี้วัดที่ 15 ครอบครัวมีความอบอุ่น

หน่วยงานที่เกี่ยวข้อง พัฒนาลังคมและความมั่นคงฯ, สาธารณสุข, พัฒนาชุมชน, อปท.
สำรวจจำนวน 118,449 ครอบครัว ตกเกณฑ์ 119 ครอบครัว คิดเป็นร้อยละ 0.10

ที่	อำเภอ	จำนวนที่สำรวจทั้งหมด (คร.)	ผ่านเกณฑ์		ตกเกณฑ์	
			จำนวน (คร.)	ร้อยละ	จำนวน (คร.)	ร้อยละ
1	เมืองสระแก้ว	19,242	19,229	99.93	13	0.07
2	คลองหาด	8,227	8,188	99.53	39	0.47
3	ตาพระยา	10,231	10,227	99.96	4	0.04
4	วังน้ำเย็น	14,775	14,757	99.88	18	0.12
5	วัฒนานคร	18,251	18,243	99.96	8	0.04
6	อรัญประเทศ	22,504	22,470	99.85	34	0.15
7	เขาฉกรรจ์	12,472	12,472	100.00	-	0.00
8	โคกสูง	5,735	5,732	99.95	3	0.05
9	วังสมบูรณ์	7,012	7,012	100.00	-	0.00
รวมทั้งจังหวัด		118,449	118,330	99.90	119	0.10

หมวดที่ 3 พักพิพการศึกษา (คนไทยมีการศึกษาที่เหมาะสม) มี 5 ตัวชี้วัด

ตัวชี้วัดที่ 16 เด็กอายุ 3 – 5 ปีเต็ม ได้รับการเลี้ยงดูเตรียมความพร้อมก่อนวัยเรียน

หน่วยงานที่เกี่ยวข้อง สาธารณสุข, อปท.
สำรวจจำนวน 10,632 คน ไม่มีคนตกเกณฑ์

ที่	อำเภอ	จำนวนที่สำรวจทั้งหมด (คน)	ผ่านเกณฑ์		ตกเกณฑ์	
			จำนวน (คน)	ร้อยละ	จำนวน (คน)	ร้อยละ
1	เมืองสระแก้ว	1,901	1,901	100.00	-	0.00
2	คลองหาด	807	807	100.00	-	0.00
3	ตาพระยา	1,009	1,009	100.00	-	0.00
4	วังน้ำเย็น	1,287	1,287	100.00	-	0.00
5	วัฒนานคร	1,810	1,810	100.00	-	0.00
6	อรัญประเทศ	1,584	1,584	100.00	-	0.00
7	เขาฉกรรจ์	1,152	1,152	100.00	-	0.00
8	โคกสูง	583	583	100.00	-	0.00
9	วังสมบูรณ์	499	499	100.00	-	0.00
รวมทั้งจังหวัด		10,632	10,632	100.00	-	0.00

ตัวชี้วัดที่ 17 เด็กอายุ 6 – 14 ปี ได้รับการศึกษาภาคบังคับ 9 ปี

หน่วยงานที่เกี่ยวข้อง สำนักงานเขตพื้นที่การศึกษาประถมศึกษา, อปท.
สำรวจจำนวน 41,872 คน ตกเกณฑ์ 9 คน คิดเป็นร้อยละ 0.02

ที่	อำเภอ	จำนวนที่สำรวจทั้งหมด (คน)	ผ่านเกณฑ์		ตกเกณฑ์	
			จำนวน (คน)	ร้อยละ	จำนวน (คน)	ร้อยละ
1	เมืองสระแก้ว	7,555	7,552	99.96	3	0.04
2	คลองหาด	3,073	3,071	99.93	2	0.07
3	ตาพระยา	4,374	4,373	99.98	1	0.02
4	วังน้ำเย็น	5,140	5,140	100.00	-	0.00
5	วัฒนานคร	6,902	6,902	100.00	-	0.00
6	อรัญประเทศ	5,791	5,790	99.98	1	0.02
7	เขาฉกรรจ์	4,349	4,349	100.00	-	0.00
8	โคกสูง	2,393	2,391	99.92	2	0.08
9	วังสมบูรณ์	2,295	2,295	100.00	-	0.00
รวมทั้งจังหวัด		41,872	41,863	99.98	9	0.02

ตัวชี้วัดที่ 18 เด็กจบการศึกษาบังคับ 9 ปี ที่ไม่ได้เรียนต่อและยังไม่มีงานทำ ได้รับการฝึกอบรมด้านอาชีพ

หน่วยงานที่เกี่ยวข้อง สำนักงานเขตพื้นที่การศึกษามัธยมศึกษา, กศน.
สำรวจจำนวน 2,507 คน ตกเกณฑ์ 53 คน คิดเป็นร้อยละ 2.11

ที่	อำเภอ	จำนวนที่สำรวจทั้งหมด (คน)	ผ่านเกณฑ์		ตกเกณฑ์	
			จำนวน (คน)	ร้อยละ	จำนวน (คน)	ร้อยละ
1	เมืองสระแก้ว	633	633	100.00	-	0.00
2	คลองหาด	223	198	88.79	25	11.21
3	ตาพระยา	171	170	99.42	1	0.58
4	วังน้ำเย็น	276	272	98.55	4	1.45
5	วัฒนานคร	382	371	97.12	11	2.88
6	อรัญประเทศ	398	398	100.00	-	0.00
7	เขาฉกรรจ์	139	134	96.40	5	3.60
8	โคกสูง	151	144	95.36	7	4.64
9	วังสมบูรณ์	134	134	100.00	-	0.00
รวมทั้งจังหวัด		2,507	2,454	97.89	53	2.11

ตัวชี้วัดที่ 19 เด็กจบการศึกษาบังคับ 9 ปี ที่ไม่ได้เรียนต่อและยังไม่มีงานทำ ได้รับการฝึกอบรมด้านอาชีพ
 หน่วยงานที่เกี่ยวข้อง กศน., เกษตร., ศูนย์พัฒนาฝีมือแรงงาน
 สํารวจจํานวน 53 คน ตกเกณฑ์ 7 คน คิดเป็นร้อยละ 13.21

ที่	อำเภอ	จํานวนที่สํารวจทั้งหมด (คน)	ผ่านเกณฑ์		ตกเกณฑ์	
			จํานวน (คน)	ร้อยละ	จํานวน (คน)	ร้อยละ
1	เมืองสระแก้ว	-	-	-	-	0.00
2	คลองหาด	25	23	92.00	2	8.00
3	ตาพระยา	1	1	100.00	-	0.00
4	วังน้ำเย็น	4	4	100.00	-	0.00
5	วัฒนานคร	11	7	63.64	4	36.36
6	อัญประเทศ	-	-	-	-	0.00
7	เขาฉกรรจ์	5	5	5.00	-	0.00
8	โคกสูง	7	6	85.71	1	14.29
9	วังสมบูรณ์	-	-	-	-	0.00
รวมทั้งจังหวัด		53	46	86.79	7	13.21

ตัวชี้วัดที่ 20 คนอายุ 15 – 60 ปีเต็ม อ่าน เขียนภาษาไทย และคิดเลขอย่างง่ายได้
 หน่วยงานที่เกี่ยวข้อง อปท., กศน., ศูนย์พัฒนาฝีมือแรงงาน, เกษตร, พัฒนาชุมชน
 สํารวจจํานวน 232,444 คน ตกเกณฑ์ 207 คน คิดเป็นร้อยละ 0.09

ที่	อำเภอ	จํานวนที่สํารวจทั้งหมด (คน)	ผ่านเกณฑ์		ตกเกณฑ์	
			จํานวน (คน)	ร้อยละ	จํานวน (คน)	ร้อยละ
1	เมืองสระแก้ว	36,490	36,465	99.93	25	0.07
2	คลองหาด	17,103	17,059	99.74	44	0.26
3	ตาพระยา	20,237	20,237	100.00	-	0.00
4	วังน้ำเย็น	30,741	30,724	99.94	17	0.06
5	วัฒนานคร	37,738	37,660	99.79	78	0.21
6	อัญประเทศ	38,038	38,038	100.00	-	0.00
7	เขาฉกรรจ์	25,410	25,401	99.96	9	0.04
8	โคกสูง	11,512	11,478	99.70	34	0.30
9	วังสมบูรณ์	15,175	15,175	100.00	-	0.00
รวมทั้งจังหวัด		232,444	232,237	99.91	207	0.09

หมวดที่ 4 รายได้ก้าวหน้า (คนไทยมีงานทำและมีรายได้) มี 4 ตัวชี้วัด

ตัวชี้วัดที่ 21 คนอายุ 15 – 60 ปีเต็ม มีอาชีพและมีรายได้

หน่วยงานที่เกี่ยวข้อง อปท., กศน., ศูนย์พัฒนาฝีมือแรงงาน, เกษตร, พัฒนาชุมชน
สำรวจจำนวน 221,415 คน ตกเกณฑ์ 207 คน คิดเป็นร้อยละ 0.99

ที่	อำเภอ	จำนวนที่สำรวจทั้งหมด (คน)	ผ่านเกณฑ์		ตกเกณฑ์	
			จำนวน (คน)	ร้อยละ	จำนวน (คน)	ร้อยละ
1	เมืองสระแก้ว	34,093	33,864	99.33	229	0.67
2	คลองหาด	16,036	16,035	99.99	1	0.01
3	ตาพระยา	18,330	17,483	95.38	847	4.62
4	วังน้ำเย็น	29,061	28,750	98.93	311	1.07
5	วัฒนานคร	36,531	36,052	98.69	479	1.31
6	อรัญประเทศ	35,958	35,811	99.59	147	0.41
7	เขาฉกรรจ์	25,752	25,724	99.89	28	0.11
8	โคกสูง	11,041	11,015	99.76	26	0.24
9	วังสมบูรณ์	14,613	14,479	99.08	134	0.92
รวมทั้งจังหวัด		221,415	219,213	99.01	2,202	0.99

ตัวชี้วัดที่ 22 คนอายุมากกว่า 60 ปีเต็มขึ้นไป มีอาชีพและมีรายได้

หน่วยงานที่เกี่ยวข้อง พัฒนาสังคมฯ, แรงงาน, พัฒนาชุมชน
สำรวจจำนวน 46,580 คน ตกเกณฑ์ 1,083 คน คิดเป็นร้อยละ 2.33

ที่	อำเภอ	จำนวนที่สำรวจทั้งหมด (คน)	ผ่านเกณฑ์		ตกเกณฑ์	
			จำนวน (คน)	ร้อยละ	จำนวน (คน)	ร้อยละ
1	เมืองสระแก้ว	7,634	7,479	97.97	155	2.03
2	คลองหาด	3,117	3,062	98.24	55	1.76
3	ตาพระยา	4,635	4,634	99.98	1	0.02
4	วังน้ำเย็น	5,980	5,771	96.51	209	3.49
5	วัฒนานคร	7,239	7,225	99.81	14	0.19
6	อรัญประเทศ	7,448	6,976	93.66	472	6.34
7	เขาฉกรรจ์	4,543	4,527	99.65	16	0.35
8	โคกสูง	2,775	2,745	98.92	30	1.08
9	วังสมบูรณ์	3,209	3,078	95.92	131	4.08
รวมทั้งจังหวัด		46,580	45,497	97.67	1,083	2.33

ตัวชี้วัดที่ 23 คนในครัวเรือนมีรายได้เฉลี่ยไม่น้อยกว่าคนละ 30,000 บาทต่อปี

หน่วยงานที่เกี่ยวข้อง อปท., เกษตรจังหวัด, พัฒนาสังคมฯ, พัฒนาชุมชน, แรงงาน
สำรวจจำนวน 118,449 ครัวเรือน ตกเกณฑ์ 89 ครัวเรือน คิดเป็นร้อยละ 0.08

ที่	อำเภอ	จำนวนที่สำรวจทั้งหมด (คร.)	ผ่านเกณฑ์		ตกเกณฑ์	
			จำนวน (คร.)	ร้อยละ	จำนวน (คร.)	ร้อยละ
1	เมืองสระแก้ว	19,242	19,192	99.74	50	0.26
2	คลองหาด	8,227	8,227	100.00	-	0.00
3	ตาพระยา	10,231	10,229	99.98	2	0.02
4	วังน้ำเย็น	14,775	14,775	100.00	-	0.00
5	วัฒนานคร	18,251	18,224	99.85	27	0.15
6	อัญประเทศ	22,504	22,504	100.00	-	0.00
7	เขาฉกรรจ์	12,472	12,467	99.96	5	0.04
8	โคกสูง	5,735	5,733	99.97	2	0.03
9	วังสมบูรณ์	7,012	7,009	99.96	3	0.04
รวมทั้งจังหวัด		118,449	118,360	99.92	89	0.08

ตัวชี้วัดที่ 24 ครัวเรือนมีการเก็บออมเงิน

หน่วยงานที่เกี่ยวข้อง พัฒนาสังคมฯ, พัฒนาชุมชน, อปท.
สำรวจจำนวน 118,449 ครัวเรือน ตกเกณฑ์ 1,295 ครัวเรือน คิดเป็นร้อยละ 1.09

ที่	อำเภอ	จำนวนที่สำรวจทั้งหมด (คร.)	ผ่านเกณฑ์		ตกเกณฑ์	
			จำนวน (คร.)	ร้อยละ	จำนวน (คร.)	ร้อยละ
1	เมืองสระแก้ว	19,242	18,764	97.52	478	2.48
2	คลองหาด	8,227	8,227	100.00	-	0.00
3	ตาพระยา	10,231	10,225	99.94	6	0.06
4	วังน้ำเย็น	14,775	14,453	97.82	322	2.18
5	วัฒนานคร	18,251	18,059	98.95	192	1.05
6	อัญประเทศ	22,504	22,280	99.00	224	1.00
7	เขาฉกรรจ์	12,472	12,460	99.90	12	0.10
8	โคกสูง	5,735	5,674	98.94	61	1.06
9	วังสมบูรณ์	7,012	7,012	100.00	-	0.00
รวมทั้งจังหวัด		118,449	117,154	98.91	1,295	1.09

หมวดที่ 5 ปลุกฝังค่านิยมไทย (คนไทยประพฤติดีและคุณธรรม) มี 6 ตัวชี้วัด

ตัวชี้วัดที่ 25 คนในครัวเรือนไม่ดื่มสุรา (ยกเว้นการดื่มเป็นครั้งคราวเฉลี่ยไม่เกินเดือนละ 1 ครั้ง)

หน่วยงานที่เกี่ยวข้อง สำนักงานสุขภาพจิต, วัฒนธรรม, พุทธศาสนาจังหวัด

สำรวจจำนวน 361,027 คน ตกเกณฑ์ 16,893 คน คิดเป็นร้อยละ 4.68

ที่	อำเภอ	จำนวนที่สำรวจทั้งหมด (คน)	ผ่านเกณฑ์		ตกเกณฑ์	
			จำนวน (คน)	ร้อยละ	จำนวน (คน)	ร้อยละ
1	เมืองสระแก้ว	62,140	57,100	91.89	5,040	8.11
2	คลองหาด	25,316	24,569	97.05	747	2.95
3	ตาพระยา	31,275	31,183	99.71	92	0.29
4	วังน้ำเย็น	46,184	45,427	98.36	757	1.64
5	วัฒนานคร	59,045	55,068	93.26	3,977	6.74
6	อรัญประเทศ	57,150	55,145	96.49	2,005	3.51
7	เขาฉกรรจ์	39,780	37,378	93.96	2,402	6.04
8	โคกสูง	18,065	16,598	91.88	1,467	8.12
9	วังสมบูรณ์	22,072	21,666	98.16	406	1.84
รวมทั้งจังหวัด		361,027	344,134	95.32	16,893	4.68

ตัวชี้วัดที่ 26 คนในครัวเรือนไม่สูบบุหรี่

หน่วยงานที่เกี่ยวข้อง สำนักงานสุขภาพจิต, วัฒนธรรมจังหวัด, พุทธศาสนาจังหวัด

สำรวจจำนวน 361,027 คน ตกเกณฑ์ 19,726 คน คิดเป็นร้อยละ 5.46

ที่	อำเภอ	จำนวนที่สำรวจทั้งหมด (คน)	ผ่านเกณฑ์		ตกเกณฑ์	
			จำนวน (คน)	ร้อยละ	จำนวน (คน)	ร้อยละ
1	เมืองสระแก้ว	62,140	57,228	92.10	4,912	7.90
2	คลองหาด	25,316	24,494	96.75	822	3.25
3	ตาพระยา	31,275	30,673	98.08	602	1.92
4	วังน้ำเย็น	46,184	44,446	96.24	1,738	3.76
5	วัฒนานคร	59,045	54,575	92.43	4,470	7.57
6	อรัญประเทศ	57,150	55,503	97.12	1,647	2.88
7	เขาฉกรรจ์	39,780	37,181	93.47	2,599	6.53
8	โคกสูง	18,065	16,191	89.63	1,874	10.37
9	วังสมบูรณ์	22,072	21,010	95.19	1,062	4.81
รวมทั้งจังหวัด		361,027	341,301	94.54	19,726	5.46

ตัวชี้วัดที่ 27 คนอายุ 6 ปีขึ้นไป ปฏิบัติกิจกรรมทางศาสนาอย่างน้อยสัปดาห์ละ 1 ครั้ง

หน่วยงานที่เกี่ยวข้อง วัดนธรรม, พุทธศาสนา, สนง.เขตพื้นที่การศึกษาประถมศึกษา
สำรวจจำนวน 345,632 คน ตกเกณฑ์ 1,833 คน คิดเป็นร้อยละ 0.53

ที่	อำเภอ	จำนวนที่สำรวจทั้งหมด (คน)	ผ่านเกณฑ์		ตกเกณฑ์	
			จำนวน (คน)	ร้อยละ	จำนวน (คน)	ร้อยละ
1	เมืองสระแก้ว	59,324	59,182	99.76	142	0.24
2	คลองหาด	24,182	24,181	100.00	1	0.00
3	ตาพระยา	29,852	29,852	100.00	-	0.00
4	วังน้ำเย็น	44,421	44,270	99.66	151	0.34
5	วัฒนานคร	56,386	56,092	99.48	294	0.52
6	อัญประเทศ	54,852	53,688	97.88	1,164	2.12
7	เขาฉกรรจ์	38,098	38,098	100.00	-	0.00
8	โคกสูง	17,163	17,082	99.53	81	0.47
9	วังสมบูรณ์	21,354	21,354	100.00	-	0.00
รวมทั้งจังหวัด		345,632	343,799	99.47	1,833	0.53

ตัวชี้วัดที่ 28 คนสูงอายุ ได้รับการดูแลจากคนในครัวเรือน หมู่บ้าน/ชุมชน หรือภาครัฐ

หน่วยงานที่เกี่ยวข้อง พัฒนาสังคมฯ, อปท., สาธารณสุข
สำรวจจำนวน 53,899 คน ตกเกณฑ์ 4 คน คิดเป็นร้อยละ 0.01

ที่	อำเภอ	จำนวนที่สำรวจทั้งหมด (คน)	ผ่านเกณฑ์		ตกเกณฑ์	
			จำนวน (คน)	ร้อยละ	จำนวน (คน)	ร้อยละ
1	เมืองสระแก้ว	9,887	9,887	100.00	-	0.00
2	คลองหาด	3,488	3,486	99.94	2	0.06
3	ตาพระยา	4,821	4,821	100.00	-	0.00
4	วังน้ำเย็น	7,006	7,006	100.00	-	0.00
5	วัฒนานคร	8,287	8,287	100.00	-	0.00
6	อัญประเทศ	8,376	8,374	99.98	2	0.02
7	เขาฉกรรจ์	5,780	5,780	100.00	-	0.00
8	โคกสูง	2,865	2,865	100.00	-	0.00
9	วังสมบูรณ์	3,389	3,389	100.00	-	0.00
รวมทั้งจังหวัด		53,899	53,895	99.99	4	0.01

ตัวชี้วัดที่ 29 คนพิการ ได้รับการดูแลจากคนในครัวเรือน หมู่บ้าน/ชุมชน หรือภาครัฐ
 หน่วยงานที่เกี่ยวข้อง พัฒนาสังคมฯ, อปท., สาธารณสุข
 สำรวจจำนวน 3,860 คน ไม่มีคนตกเกณฑ์

ที่	อำเภอ	จำนวนที่สำรวจทั้งหมด (คน)	ผ่านเกณฑ์		ตกเกณฑ์	
			จำนวน (คน)	ร้อยละ	จำนวน (คน)	ร้อยละ
1	เมืองสระแก้ว	597	597	100.00	-	0.00
2	คลองหาด	136	136	100.00	-	0.00
3	ตาพระยา	278	278	100.00	-	0.00
4	วังน้ำเย็น	356	356	100.00	-	0.00
5	วัฒนานคร	831	831	100.00	-	0.00
6	อัญญาประเทศ	586	586	100.00	-	0.00
7	เขาฉกรรจ์	468	468	100.00	-	0.00
8	โคกสูง	370	370	100.00	-	0.00
9	วังสมบูรณ์	238	238	100.00	-	0.00
รวมทั้งจังหวัด		3,860	3,860	100.00	-	0.00

ตัวชี้วัดที่ 30 คนในครัวเรือนมีส่วนร่วมทำกิจกรรมสาธารณะเพื่อประโยชน์ของชุมชน
 หน่วยงานที่เกี่ยวข้อง พัฒนาสังคมฯ, อปท., สาธารณสุข
 สำรวจจำนวน 118,449 ครัวเรือน ตกเกณฑ์ 1,412 ครัวเรือน คิดเป็นร้อยละ 1.19

ที่	อำเภอ	จำนวนที่สำรวจ ทั้งหมด (คร.)	ผ่านเกณฑ์		ตกเกณฑ์	
			จำนวน (คร.)	ร้อยละ	จำนวน (คร.)	ร้อยละ
1	เมืองสระแก้ว	19,242	18,925	98.35	317	1.65
2	คลองหาด	8,227	8,220	99.91	7	0.09
3	ตาพระยา	10,231	10,231	100.00	-	0.00
4	วังน้ำเย็น	14,775	14,627	99.00	148	1.00
5	วัฒนานคร	18,251	18,234	99.91	17	0.09
6	อัญญาประเทศ	22,504	21,592	95.95	912	4.05
7	เขาฉกรรจ์	12,472	12,472	100.00	-	0.00
8	โคกสูง	5,735	5,724	99.81	11	0.19
9	วังสมบูรณ์	7,012	7,012	100.00	-	0.00
รวมทั้งจังหวัด		118,449	117,037	98.81	1,412	1.19

คณะผู้จัดทำ

ที่ปรึกษา

นายภัทรธรณ์ เทียนไชย
นายธรรมศักดิ์ รัตนธัญญา
นายมงคล บัตลา

ผู้ว่าราชการจังหวัดสระแก้ว
รองผู้ว่าราชการจังหวัดสระแก้ว
พัฒนาการจังหวัดสระแก้ว

ผู้จัดทำข้อมูล

คณะทำงานบริหารการจัดเก็บข้อมูลเพื่อการพัฒนาชนบทจังหวัดสระแก้ว

นายธีรวิทย์ ภูเกียรตี
นางสาวรวิชนีภา อุกรัง

หัวหน้ากลุ่มงานสารสนเทศการพัฒนาชุมชน
นักวิชาการพัฒนาชุมชนชำนาญการ