



๑ กรกฎาคม ๒๕๖๓

เรื่อง การคัดเลือกบุคคลต้นแบบและเชิดชูเกียรติการขับเคลื่อนแผนปฏิบัติการ ๙๐ วัน “ปลูกผักสวนครัว เพื่อสร้างความมั่นคงทางอาหาร”

เรียน นายอำเภอ ทุกอำเภอ

อ้างถึง หนังสือจังหวัดสระแก้ว ที่ สก ๐๐๑๙/ว ๑๗๒๑ ลงวันที่ ๙ เมษายน ๒๕๖๓

สิ่งที่ส่งมาด้วย ๑. แนวทางและเกณฑ์การคัดเลือกบุคคลต้นแบบและเชิดชูเกียรติ	จำนวน ๑ ชุด
๒. แบบสรุปรายงานผลการคัดเลือกบุคคลต้นแบบและเชิดชูเกียรติ	จำนวน ๑ ชุด
๓. ตัวอย่างใบประกาศและแบบป้ายเชิดชูเกียรติ	จำนวน ๑ ชุด

ตามหนังสือที่อ้างถึง จังหวัดสระแก้วแจ้งแนวทางการดำเนินงานตามแผนปฏิบัติการ ๙๐ วัน “ปลูกผักสวนครัว เพื่อสร้างความมั่นคงทางอาหาร” เป็นการลดรายจ่ายในการดำรงชีวิตของประชาชนในภาวะเศรษฐกิจชะลอตัว และเป็นแหล่งอาหารในครัวเรือน โดยเน้นการพึ่งตนเอง และความสามัคคีของคนในชุมชน ด้วยการบูรณาการการทำงานกับทุกภาคส่วนให้เห็นผลเป็นรูปธรรม ความละเอียดแจ้งแล้ว นั้น

เพื่อสร้างขวัญและกำลังใจให้ผู้ปฏิบัติงานในการขับเคลื่อนตามแผนปฏิบัติการ ๙๐ วัน “ปลูกผักสวนครัว เพื่อสร้างความมั่นคงทางอาหาร” ได้อย่างเป็นรูปธรรม และสร้างต้นแบบของคนที่ทำงานที่มีผลงานดีเยี่ยมและเป็นที่ยอมรับแก่สาธารณชน จึงขอให้อำเภอมอบหมายสำนักงานพัฒนาชุมชนอำเภอ ดำเนินการคัดเลือกบุคคลต้นแบบและเชิดชูเกียรติตามแนวทางและเกณฑ์การคัดเลือกที่กำหนด และสรุปผลการคัดเลือกดังกล่าว ส่งให้จังหวัดสระแก้วภายในวันศุกร์ที่ ๓ กรกฎาคม ๒๕๖๓ รายละเอียดตามสิ่งที่ส่งมาด้วย

จึงเรียนมาเพื่อพิจารณาดำเนินการ

ขอแสดงความนับถือ

สจ

(นายถวิล ยี่สุนแสง)

พัฒนาการจังหวัด ปฏิบัติราชการแทน
ผู้ว่าราชการจังหวัดสระแก้ว

สำนักงานพัฒนาชุมชนจังหวัด
กลุ่มงานส่งเสริมการพัฒนาชุมชน
โทร./โทรสาร ๐-๓๗๔๒-๕๐๕๗-๘

เศรษฐกิจฐานรากมั่นคงและชุมชนพึ่งตนเองได้
ภายในปี ๒๕๖๕



Change for Good



แนวทางและเกณฑ์

การคัดเลือกบุคคลต้นแบบและเชิดชูเกียรติ

ตามแผนปฏิบัติการ ๙๐ วัน

“ปลูกผักสวนครัว เพื่อสร้างความมั่นคงทางอาหาร”

กรมการพัฒนาระบบ กระทรวงมหาดไทย

เศรษฐกิจฐานรากมั่นคงและชุมชนพึ่งตนเองได้
ภายในปี ๒๕๖๕



Change for Good

คำนำ

กรมการพัฒนาชุมชน ได้น้อมนำปรัชญาของเศรษฐกิจพอเพียงสู่การปฏิบัติในระดับครัวเรือน โดยรณรงค์ให้มีการปลูกผักสวนครัวทั่วประเทศตามแผนปฏิบัติการ ๙๐ วัน “ปลูกผักสวนครัว เพื่อสร้างความมั่นคงทางอาหาร” เป็นการลดรายจ่ายในการดำรงชีวิตของประชาชนในภาวะเศรษฐกิจชะลอตัว และเป็นแหล่งอาหารในครัวเรือน โดยเน้นการพึ่งตนเอง และความสามัคคีของคนในชุมชน ด้วยการบูรณาการการทำงานกับทุกภาคส่วนให้เห็นผลเป็นรูปธรรม เพื่อให้รอดพ้นจากวิกฤตการแพร่ระบาดของเชื้อไวรัสโคโรนา ๒๐๑๙ (โควิด-๑๙) และปัญหาภัยแล้งที่ประเทศไทยกำลังเผชิญอยู่

เพื่อสร้างขวัญและกำลังใจให้ผู้ปฏิบัติงานในการขับเคลื่อนแผนปฏิบัติการ ๙๐ วัน “ปลูกผักสวนครัว เพื่อสร้างความมั่นคงทางอาหาร” ได้อย่างเป็นรูปธรรม และสร้างต้นแบบของคนที่มีความดีเยี่ยมและเป็นที่ประจักษ์แก่สาธารณชน กรมการพัฒนาชุมชนได้กำหนดให้มีการคัดเลือกบุคคลต้นแบบและเชิดชูเกียรติ จำนวน ๓ ประเภท ได้แก่ ระดับผู้บริหาร ระดับผู้ปฏิบัติการ และระดับชุมชน พร้อมทั้งได้จัดทำเอกสารแนวทางและเกณฑ์การคัดเลือกบุคคลต้นแบบและเชิดชูเกียรติ เพื่อเป็นเครื่องมือสนับสนุนเจ้าหน้าที่พัฒนาชุมชนจังหวัดและอำเภอในการดำเนินการคัดเลือกบุคคลต้นแบบและเชิดชูเกียรติตามแผนปฏิบัติการ ๙๐ วัน “ปลูกผักสวนครัว เพื่อสร้างความมั่นคงทางอาหาร” ต่อไป

กรมการพัฒนาชุมชน

เมษายน ๒๕๖๓

สารบัญ

หน้า

คำนำ		
สารบัญ		
ส่วนที่ ๑	แผนปฏิบัติการ ๙๐ วัน “ปลูกผักสวนครัว เพื่อสร้างความมั่นคงทางอาหาร”	
	๑. หลักการและเหตุผล	๑
	๒. วัตถุประสงค์	๑
	๓. เป้าหมาย	๑
	๔. ระยะเวลาดำเนินการ	๑
	๕. ขั้นตอนและแนวทางการดำเนินการ	๑
	๖. ตัวชี้วัดความสำเร็จ	๔
	๗. การติดตามผล	๔
ส่วนที่ ๒	แนวทางการคัดเลือกบุคคลต้นแบบและเชิดชูเกียรติ	
	๑ วัตถุประสงค์	๕
	๒ ประเภทรางวัลและการเชิดชูเกียรติ	๕
	๓ เกณฑ์ตัวชี้วัดการคัดเลือก	๖
	๔. แนวทางการคัดเลือก	๖
	๕. ข้อเสนอแนะ	๙
ส่วนที่ ๓	เกณฑ์การคัดเลือกบุคคลต้นแบบและเชิดชูเกียรติ	
	๑. ระดับผู้บริหาร	๑๑
	๒. ระดับผู้ปฏิบัติการ	๑๒
	๓. ระดับชุมชน	๑๔
ภาคผนวก		
	แบบบันทึกการคัดเลือกบุคคลต้นแบบและเชิดชูเกียรติ	๑๖



ส่วนที่ ๑

แผนปฏิบัติการ ๙๐ วัน “ปลูกผักสวนครัว สร้างความมั่นคงทางอาหาร”

๑. หลักการและเหตุผล

สถานการณ์การแพร่ระบาดของเชื้อไวรัสโคโรนา ๒๐๑๙ (โควิด-๑๙) กลายเป็นโรคระบาดครั้งใหญ่ของโลก มีผู้ป่วยกระจายไป ๑๑๘ ประเทศ มีผู้ป่วยเพิ่มกว่าแสนชีวิต ผลกระทบของโควิด-๑๙ ส่งผลให้เศรษฐกิจของประเทศต่าง ๆ รวมทั้งประเทศไทยต้องชะงักงัน การท่องเที่ยวที่เป็นเส้นเลือดสำคัญถูกกระทบ ธุรกิจโรงแรมและการท่องเที่ยวต้องปิดตัวไป สินค้าอุปโภคบริโภคกระทบหนัก หลายบริษัทต้องปิดตัวลง ประกอบกับความตื่นตระหนกของผู้คนที่เกรงว่าสินค้าอุปโภคบริโภคจะขาดแคลน ดังปรากฏการณ์ประชาชนแย่งกันซื้อของในห้างสรรพสินค้าเพื่อไปกักตุน พระบาทสมเด็จพระเจ้าอยู่หัว รัชกาลที่ ๙ ทรงพระราชทานแนวทางการสร้างพื้นฐานความพอกมี พอกิน พอใช้ ของประชาชน เพื่อให้พึ่งตนเองได้ ซึ่งจะเป็นทางออกสำหรับวิกฤตโรคระบาดและปัญหาภัยแล้ง ที่ประเทศไทยกำลังเผชิญอยู่ กรมการพัฒนาชุมชน จึงได้ประยุกต์ปรัชญาของเศรษฐกิจพอเพียงสู่การปฏิบัติในระดับครัวเรือน โดยยรณรงค์ให้มีการปลูกผักสวนครัวทุกครัวเรือนทั่วประเทศ เพื่อสร้างความมั่นคงทางอาหารในระดับครอบครัว และชุมชน โดยเน้นการพึ่งตนเอง และความสามัคคีของคนในชุมชน เพื่อให้รอดพ้นจากวิกฤตในครั้งนี้

๒. วัตถุประสงค์

๒.๑ เป็นการสร้างความมั่นคงทางอาหารให้ระดับครัวเรือน และลดรายจ่ายในการดำรงชีวิตของประชาชน

๒.๒ เพื่อสร้างรายได้ระยะสั้นทั้งในระดับครัวเรือนและระดับกลุ่มอาชีพ

๓. เป้าหมาย

ดำเนินการทุกหมู่บ้าน ทุกครัวเรือนในประเทศไทย ให้รับรู้และเกิดการมีส่วนร่วมในการสร้างความมั่นคงทางอาหาร

๔. ระยะเวลาดำเนินการ

ระหว่างวันที่ ๑ เมษายน – ๓๐ มิถุนายน ๒๕๖๓

๕. ขั้นตอนและแนวทางการดำเนินการ

๕.๑ ขั้นเตรียมการ

๕.๑.๑ พัฒนาการจังหวัด เสนอแผนปฏิบัติการให้ผู้ว่าราชการจังหวัด/รองผู้ว่าราชการจังหวัด ที่กำกับงานพัฒนาชุมชน/ปลัดจังหวัด/นายอำเภอ ทราบ

๕.๑.๒ พัฒนาการจังหวัด ชี้แจงผู้เกี่ยวข้องและหน่วยงานเรื่องแผนปฏิบัติการ ๙๐ วัน “ปลูกผักสวนครัว เพื่อสร้างความมั่นคงทางอาหาร” พิจารณากำหนดเวลา เป้าหมาย และกิจกรรมของจังหวัด เพื่อให้สำนักงานพัฒนาชุมชนจังหวัด สำนักงานพัฒนาชุมชนอำเภอ และหน่วยงานที่เกี่ยวข้อง เกิดความเข้าใจในภาพรวมของกิจกรรม และเริ่มดำเนินการในวันที่ ๑ เมษายน ๒๕๖๓

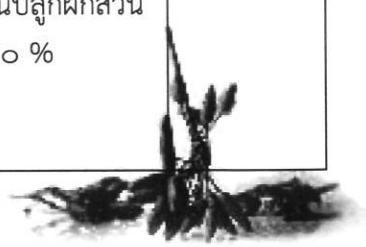
๕.๑.๓ ให้พัฒนาการจังหวัดถือเป็นโครงการ Quick Win ต้องเห็นผลเร็วและเป็นรูปธรรม พัฒนาการจังหวัดต้องใช้อ้องคาพยพทั้งจังหวัดในการขับเคลื่อน



๕.๒ การขับเคลื่อนแผนปฏิบัติการ ๙๐ วัน “ปลูกผักสวนครัว เพื่อสร้างความมั่นคงทางอาหาร” ดังนี้

ที่	กิจกรรม	วิธีการ/กลุ่มเป้าหมาย	การติดตาม	วันส่งมอบความสำเร็จ
๑.	จะพัฒนาใครเขา ต้องเริ่มจากตัวเราก่อน	กำกับให้เจ้าหน้าที่พัฒนาชุมชนทุกคน ตั้งแต่ พัฒนาการจังหวัด/หัวหน้ากลุ่ม/ฝ่าย/พัฒนาการอำเภอ จนถึงพัฒนาการปลูกผักสวนครัวอย่างน้อย ๕ ชนิด เพื่อเป็นตัวอย่างแก่ประชาชน และสร้างกระบวนการเรียนรู้ในระดับบุคคล ก่อนลงไป ส่งเสริมให้ประชาชน	ติดตามผลการปฏิบัติงาน รายบุคคล โดย Check List ๒ ประเด็น ดังนี้ ๑. เจ้าหน้าที่ดำเนินการหรือไม่ ๒. ปลูกครบ ๕ ชนิด หรือไม่	๑๕ เมษายน ๒๕๖๓
๒.	ผู้นำต้องทำก่อน	ปัจจัยแห่งความสำเร็จของกิจกรรมนี้ คือ ผู้นำต้องทำเป็นตัวอย่าง จึงต้องขอความร่วมมือและเชิญชวนให้ผู้นำร่วมกิจกรรมปลูกผักสวนครัว เพื่อสร้างกระแส และกระตุ้นให้กิจกรรมนี้ขับเคลื่อนได้อย่างรวดเร็ว <u>ผู้นำต้นแบบกลุ่มที่ ๑</u> ผู้ว่าราชการจังหวัด/รองผู้ว่าราชการจังหวัด/ นายอำเภอ/กำนันทุกตำบล/นายก อบต. ทุกแห่ง <u>ผู้นำต้นแบบกลุ่มที่ ๒</u> - ผู้ใหญ่บ้านทุกหมู่บ้าน - ประธานคุ้มบ้าน - คณะกรรมการพัฒนาสตรีตำบล - คณะกรรมการพัฒนาสตรีหมู่บ้าน - ผู้นำ อช./อช. - สมาชิก อบต.	ติดตามผลการ โดย Check List ว่าผู้นำทั้ง ๒ กลุ่มได้ดำเนินการหรือไม่	๓๐ เมษายน ๒๕๖๓
๓.	ผนีกกำลัง ตั้งระบบ ทำให้ครบวงจร	อำเภอวางแผนการขับเคลื่อนร่วมกับส่วนราชการ/ อบท./ผู้ใหญ่บ้าน/กำนัน/องค์กรทางศาสนา หน่วยงานในพื้นที่ และภาคีเครือข่าย โดยใช้ข้อมูลแผนที่เดินดินของ รพ.สต. และ จปฐ. โดยดำเนินการ ดังนี้ ๑. สร้างชุดปฏิบัติการหมู่บ้าน ประกอบด้วย ผู้ใหญ่บ้าน/ส.อบต./ผู้นำที่เป็นทางการและไม่เป็นทางการ โดยมีพัฒนาการร่วมเป็นชุดปฏิบัติการของทุกหมู่บ้าน ๒. แบ่งหน้าที่ติดตาม และสนับสนุนการขับเคลื่อนในสัดส่วนชุดปฏิบัติการ ๑ คน : ดูแล ๕ ครัวเรือน ทั้งนี้ ขอให้อำเภอบูรณาการการทำงานของเจ้าหน้าที่ กิจกรรม ทรัพยากร (เม็ดเงิน พันธุ์ ต้นกล้า) และองค์ความรู้	- มี แผน ปฏิบัติ การ การขับเคลื่อน ระดับ อำเภอ/ จังหวัด ในประเด็น การบูรณาการคน/งาน/ งบประมาณ/ความรู้ - สร้างกระแสการรับรู้	๓๐ เมษายน ๒๕๖๓

ที่	กิจกรรม	วิธีการ/กลุ่มเป้าหมาย	การติดตาม	วันส่งมอบ ความสำเร็จ
๔.	ส่งเสริมการปลูกผักสวนครัวแบบเข้าถึงทุกครัวเรือน	<p>ทีมปฏิบัติการหมู่บ้านลงไปให้คำแนะนำและ กระตุ้นปฏิบัติการ โดยทำงานแบบคนจน เน้นการ พึ่งตนเอง อาจให้ความสามัคคีช่วยกันทำใน ลักษณะกลุ่มเล็ก ๆ</p> <ul style="list-style-type: none"> - คนที่กำลังตัดสินใจทำให้กระตุ้นความคิด ให้เรียนรู้จากตัวอย่างในชุมชน เช่น บ้านผู้นำ - คนที่กำลังทำ ต้องติดตามให้กำลังใจ - คนที่ทำสำเร็จ ให้ใช้เป็นตัวอย่างให้กับคนที่เริ่มต้น <p>ขั้นตอนนี้ ทีมปฏิบัติการต้องหมั่นเยี่ยมเป็นประจำ</p>	<p>ประเมินโดยพิจารณาจาก ร้อย ละ ของ ครัวเรือนที่ดำเนินการปลูกผักสวนครัว</p> <ol style="list-style-type: none"> ๑. ดำเนินการ ๙๐ % - ดีเยี่ยม ๒. ดำเนินการ ๘๐ % - ดี ๓. ดำเนินการ ๗๐ % - ผ่าน 	<p>๓๐ มิถุนายน ๒๕๖๓</p>
๕.	สร้างเครือข่าย ขยายผล	<ul style="list-style-type: none"> - เชื่อมโยงการแลกเปลี่ยนเมล็ดพันธุ์/ ต้นกล้า - แบ่งปันพันธุ์พืชชนิดที่มีในชุมชนให้ชุมชน ที่ขาดแคลนในรูปแบบโครงการทอดผ้าป่าต้นไม้ - เอามือสามัคคีกลุ่มเล็กในชุมชน - สร้างการเรียนรู้ในลักษณะชุมชนนักปฏิบัติ - รวมกลุ่มนำผลผลิตที่เหลือจากการบริโภค ทำบุญ ทำทาน แบ่งปันไปแปรรูปและจำหน่าย 	<p>มีการดำเนินกิจกรรม</p>	<p>๓๐ มิถุนายน ๒๕๖๓</p>
๖.	การคัดเลือกบุคคลต้นแบบและเชิดชูเกียรติ	<p>โดยแบ่งเป็น ๓ ระดับ ดังนี้</p> <ol style="list-style-type: none"> ๑. ระดับผู้บริหาร ได้แก่ <ul style="list-style-type: none"> - ผู้ว่าราชการจังหวัด - นายอำเภอ - พัฒนาการจังหวัด - หัวหน้ากลุ่มงาน ๒. ระดับผู้ปฏิบัติการ ได้แก่ <ul style="list-style-type: none"> - พัฒนาการอำเภอ - นักวิชาการพัฒนาชุมชนจังหวัด - นักวิชาการพัฒนาชุมชนอำเภอ ๓. ระดับชุมชน ได้แก่ <ul style="list-style-type: none"> - ตำบล (นายก อบต./กำนัน) - หมู่บ้าน (ผู้ใหญ่บ้าน) 	<ul style="list-style-type: none"> - กำหนดนโยบายและผลักดันกิจกรรมให้เกิดผลอย่างเป็นรูปธรรม - มีครัวเรือนในความรับผิดชอบปลูกผักสวนครัวเกิน ๙๐ % - มีครัวเรือนปลูกผักสวนครัวเกิน ๙๐ % 	<p>๓๐ มิถุนายน ๒๕๖๓</p>



๖. ตัวชี้วัดความสำเร็จ กำหนดตัวชี้วัด ๓ ระดับ ดังนี้

- ๖.๑ ร้อยละ ๙๐ ของครัวเรือนในหมู่บ้านมีการปลูกผักสวนครัว ระดับดีเยี่ยม
- ๖.๒ ร้อยละ ๘๐ ของครัวเรือนในหมู่บ้านมีการปลูกผักสวนครัว ระดับดี
- ๖.๓ ร้อยละ ๗๐ ของครัวเรือนในหมู่บ้านมีการปลูกผักสวนครัว ระดับผ่าน

๗. การติดตามผล โดยชุดปฏิบัติการหมู่บ้านติดตามความก้าวหน้าการดำเนินงานตามแผนปฏิบัติการ ๙๐ วัน “ปลูกผักสวนครัว เพื่อสร้างความมั่นคงทางอาหาร” และรายงานผลความก้าวหน้าให้อำเภอทราบ

แผนปฏิบัติการ 90 วัน “ปลูกผักสวนครัว เพื่อสร้างความมั่นคงทางอาหาร”					
เมษายน 63			พฤษภาคม 63		มิถุนายน 63
1 - 15 เม.ย.		1 - 30 เม.ย.		1 พ.ค. - 30 มิ.ย.	
จรรยาบรรณโคจรฯ ต้องเริ่มจากตัวเราก่อน มอบหมายให้เจ้าหน้าที่ที่ลงชุมชนทุกชุมชน สืบค้น ทดสอบกลุ่ม/ฝ่าย/กอง จนถึง ทบ ปลูกผักสวนครัวอย่างน้อย ๕ ชนิด หรือเป็นตัวอย่างแก่ประชาชน และจัดทำระบบฐานข้อมูลลงในใบระจางาน	ผู้ปกครองนำก่อน ชี้แจงนโยบายความสำคัญของกิจกรรมนี้ คือ ผู้นำต้องทำเป็นตัวอย่าง จึงต้องแสดงความร่วมมือของเสียสละ ไม่ผู้ปกครองวิพากษ์การปลูกผักสวนครัว เพื่อสร้างกระแสและกระตุ้นให้กิจกรรมนี้ขับเคลื่อนได้อย่างรวดเร็ว	ผนึกกำลัง ตั้งระบบทำให้อัตราบรรลุ ดำเนินการแผนการขับเคลื่อนร่วมกับส่วนราชการ/อปท./ผู้ใหญ่บ้าน/กำนัน/องค์การบริหารส่วนตำบล/หน่วยงานในพื้นที่ และภาคีเครือข่าย โดยให้จัดจุดระบบที่เห็นกันตรงทุกสส และ อบต.	ตั้งเริ่มการปลูกผักสวนครัวระบบเข้าใจทุกครัวเรือน จัดปฏิบัติการหมู่บ้าน ลงไปให้คำแนะนำและกระตุ้นปฏิบัติการ โดยกำหนดแบบแผนงาน แผนการที่ชัดเจน อาจใช้ความสามัคคีช่วยเหลือกันในลักษณะกลุ่มเล็ก ๆ	สร้างเครือข่ายตามเขตมอด - สืบเสาะงานแลกเปลี่ยนแบบงับแบบศึกษานัก/ต้นกล้า - เขานี้จะนำผักกลุ่มเล็กไปปลูก - รวมกลุ่มว่าของดีที่ผลิตจากเกษตรกรในตำบลปลูก เก็บพจน แบ่งปัน ไปแปรรูป และจำหน่าย	การคัดเลือกบุคคลต้นแบบและเชิดชูเกียรติ 1) ระดับผู้บริหาร ซึ่งกำหนดนโยบายและผลักดันกิจกรรม ให้เกิดผลอย่างเป็นรูปธรรม 2) ระดับผู้ปฏิบัติการ ที่มีครัวเรือนมีความสนใจผลิตและปลูกผักสวนครัวเกิน 90 % 3) ระดับชุมชน ที่มีครัวเรือนปลูกผัก - สวนครัวเกิน 90 %



ส่วนที่ ๒

แนวทางการคัดเลือกบุคคลต้นแบบและเชิดชูเกียรติ



๑. วัตถุประสงค์

๑.๑ เพื่อสร้างขวัญและกำลังใจให้ผู้ปฏิบัติงานในการขับเคลื่อนแผนปฏิบัติการ ๕๐ วัน “ปลูกผักสวนครัว เพื่อสร้างความมั่นคงทางอาหาร” ได้อย่างเป็นรูปธรรม

๑.๒ เพื่อสร้างต้นแบบในการขับเคลื่อนแผนปฏิบัติการ ๕๐ วัน “ปลูกผักสวนครัว เพื่อสร้างความมั่นคงทางอาหาร” ที่มีผลงานดีเยี่ยมและเป็นที่ประจักษ์แก่สาธารณชน

๒. ประเภทรางวัลและการเชิดชูเกียรติ แบ่งรางวัลออกเป็น ๓ ระดับ ดังนี้

ระดับ	๑) ระดับผู้บริหาร	๒) ระดับผู้ปฏิบัติการ	๓) ระดับชุมชน
ประเภท	๑. ผู้ว่าราชการจังหวัด ๒. นายอำเภอ ๓. พัฒนาการจังหวัด ๔. หัวหน้ากลุ่มงาน/หัวหน้าฝ่าย	๑. พัฒนาการอำเภอ ๒. นักวิชาการพัฒนาชุมชนจังหวัด ๓. นักวิชาการพัฒนาชุมชนอำเภอ/ จพง.พัฒนาชุมชนอำเภอ (พัฒนากร)	๑. ตำบล (กำนัน/นายก อบต./นายก เทศมนตรี) ๒. หมู่บ้าน/ชุมชน (ผู้ใหญ่บ้าน/ผู้นำชุมชน) - คุ่มบ้าน (หัวหน้าคุ่ม) - ครัวเรือน
รางวัล	- รางวัล บุคคลต้นแบบ “ปลูกผักสวนครัว เพื่อสร้างความมั่นคงทางอาหาร”	- รางวัล บุคคลต้นแบบ “ปลูกผักสวนครัว เพื่อสร้างความมั่นคงทางอาหาร”	- รางวัล ตำบล/อบต./เทศบาลต้นแบบ “ปลูกผักสวนครัว เพื่อสร้างความมั่นคงทางอาหาร” - หมู่บ้าน/ชุมชนต้นแบบ “ปลูกผักสวนครัว เพื่อสร้างความมั่นคงทางอาหาร” - คุ่มบ้านต้นแบบ “ปลูกผักสวนครัว เพื่อสร้างความมั่นคงทางอาหาร” - ครัวเรือนต้นแบบ “ปลูกผักสวนครัว เพื่อสร้างความมั่นคงทางอาหาร”
การเชิดชูเกียรติ	- ประกาศผลการคัดเลือก และลงนามใบประกาศ โดย ผวจ. ยกเว้น ผวจ. ประกาศผลและลงนามใบประกาศ โดย ป.มท.	- ประกาศผลการคัดเลือก และลงนามใบประกาศ โดย ผวจ.	- ประกาศผลการคัดเลือก และลงนามใบประกาศ โดย นอภ. - ปักป้าย โดยชุมชน
รางวัลพิเศษ	สำหรับองค์กร หน่วยงาน ภาคีเครือข่าย ที่ให้การสนับสนุนการขับเคลื่อนแผนปฏิบัติการ ๕๐ วัน “ปลูกผักสวนครัว เพื่อสร้างความมั่นคงทางอาหาร” ตามความเหมาะสม		



๓. เกณฑ์ตัวชี้วัดการคัดเลือก แยกตามประเภทรางวัล ประเภทละ ๒ ตัวชี้วัด โดยมีเงื่อนไขการได้รับรางวัล ต้องผ่านทั้ง ๒ ตัวชี้วัด ดังนี้

๑) ระดับผู้บริหาร	๒) ระดับผู้ปฏิบัติการ	๓) ระดับชุมชน
<p>จังหวัด/อำเภอ</p> <p>๑. กำหนดนโยบายและผลักดัน กิจกรรมตามแผนปฏิบัติการ ให้เกิดผลอย่างเป็นรูปธรรม โดยมีครัวเรือนในพื้นที่รับผิดชอบ ปลุกผักสวนครัว เกินร้อยละ ๙๐</p> <p>๒. มีการปลุกผักสวนครัวบริเวณ บ้านพักอย่างน้อย ๕ ชนิด และเป็นแบบอย่างได้</p> <p>(บ้านพัก หมายถึง ที่อยู่อาศัยเป็นประจำ ซึ่งรวมถึง จวน คอนโด ห้องเช่า บ้านเช่าด้วย)</p>	<p>อำเภอ / ตำบล</p> <p>๑. มีครัวเรือนในพื้นที่รับผิดชอบ ปลุกผักสวนครัว เกินร้อยละ ๙๐</p> <p>๒. มีการปลุกผักสวนครัวบริเวณ บ้านพักอย่างน้อย ๕ ชนิด และเป็นแบบอย่างได้</p>	<p>ตำบล/หมู่บ้าน/ชุมชน/คุ้มบ้าน</p> <p>๑. มีครัวเรือนในพื้นที่รับผิดชอบปลุกผักสวนครัว เกินร้อยละ ๙๐</p> <p>๒. มีการปลุกผักสวนครัวบริเวณ บ้านพักอย่างน้อย ๕ ชนิด และเป็นแบบอย่างได้</p> <p>ครัวเรือน</p> <p>๑. มีการปลุกผักสวนครัวอย่างน้อย ๕ ชนิด ให้เห็นผลเป็นรูปธรรม</p> <p>๒. สามารถลดรายจ่าย อิ่มชุกตนเองได้ มีการแบ่งปัน และหรือจำหน่าย ขยายผล</p>

๔. แนวทางการคัดเลือก

ระดับจังหวัด

๑. จังหวัดกำหนดแนวทาง มาตรการ แผนงาน โดยบูรณาการการดำเนินงานและงบประมาณ พร้อมประชาสัมพันธ์ในรูปแบบต่าง ๆ เพื่อผลักดันให้เกิดการขับเคลื่อนและเกิดกระแสการปลุกผักสวนครัว ในอำเภอต่าง ๆ โดยผู้ว่าราชการจังหวัด รองผู้ว่าราชการจังหวัด พัฒนาการจังหวัด และหัวหน้ากลุ่มงาน/หัวหน้าฝ่าย เป็นผู้นำ

๒. จังหวัดดำเนินการแต่งตั้งคณะกรรมการคัดเลือกบุคคลต้นแบบและเชิดชูเกียรติระดับจังหวัด ประกอบด้วย ส่วนราชการ หน่วยงานรัฐวิสาหกิจ ผู้แทนภาคประชาชน หรือผู้ทรงคุณวุฒิที่มีความรู้ มีความพร้อมในการร่วมการขับเคลื่อนงาน ตามที่จังหวัดเห็นว่าเหมาะสม

๓. จัดประชุมคณะกรรมการคัดเลือกฯ เพื่อสร้างความเข้าใจแนวทางและเกณฑ์ในการคัดเลือกบุคคลต้นแบบและเชิดชูเกียรติ ร่วมกันจัดทำแผนปฏิบัติการคัดเลือกฯ ตามแนวทางที่กรมการพัฒนาชุมชนและจังหวัด กำหนด

๔. แจกแนวทางและเกณฑ์ในการพิจารณาคัดเลือกบุคคลต้นแบบและเชิดชูเกียรติ รวมถึงแผนปฏิบัติการคัดเลือกฯ และกำหนดการตรวจเยี่ยมให้อำเภอทราบ พร้อมทั้งติดตามผลความก้าวหน้าการคัดเลือกฯ ของอำเภอ

๕. คณะกรรมการคัดเลือกบุคคลต้นแบบและเชิดชูเกียรติระดับจังหวัด ดำเนินการคัดเลือกฯ บุคคลต้นแบบ “ปลุกผักสวนครัว เพื่อสร้างความมั่นคงทางอาหาร” ประกอบด้วย นักวิชาการพัฒนาชุมชนจังหวัด พัฒนาการ พัฒนาการอำเภอ หัวหน้ากลุ่มงาน/หัวหน้าฝ่าย พัฒนาการจังหวัด และนายอำเภอ ตามเกณฑ์และแนวทางที่กรมการพัฒนาชุมชนกำหนดและจังหวัดกำหนด ให้แล้วเสร็จตามแผนปฏิบัติการคัดเลือกฯ

๖. ประกาศผลการคัดเลือกฯ โดยจัดทำเป็นประกาศของจังหวัด ลงนามโดยผู้ว่าราชการจังหวัด พร้อมทั้งจัดทำใบประกาศเกียรติบัตรให้กับผู้ที่ได้รับรางวัล ลงนามโดยผู้ว่าราชการจังหวัด

๗. ดำเนินการรวบรวมผลการคัดเลือกทุกระดับ พร้อมสรุปผลการดำเนินงาน ส่งให้กรมการพัฒนาชุมชน ภายในวันที่ ๓๐ มิถุนายน ๒๕๖๓ เพื่อเสนอกระทรวงมหาดไทยทราบและพิจารณาผู้ว่าราชการจังหวัดต้นแบบต่อไป

๘. จังหวัดจัดพิธีมอบรางวัลในการประชุมหัวหน้าส่วนราชการระดับจังหวัด หรือในช่องทางอื่น ๆ ที่จังหวัดเห็นว่าเหมาะสมตามสถานการณ์และบริบทของพื้นที่ เช่น ในประกาศอิเล็กทรอนิกส์ โดยจังหวัดสามารถ กำหนดรางวัลพิเศษสำหรับองค์กร หน่วยงาน ภาคีเครือข่าย ที่ให้การสนับสนุนการขับเคลื่อนแผนปฏิบัติการ ๙๐ วัน “ปลูกผักสวนครัว เพื่อสร้างความมั่นคงทางอาหาร” เพิ่มเติมได้ตามความเหมาะสม

๙. เผยแพร่ประชาสัมพันธ์ผลการดำเนินงานและผลการคัดเลือกให้สาธารณชนได้รับรู้ และเป็นแบบอย่าง

ระดับอำเภอ

๑. อำเภอส่งเสริม สนับสนุน ประสานงาน และประชาสัมพันธ์ให้เกิดการขับเคลื่อนงานตามแนวทางและ แผนงานของจังหวัด โดยบูรณาการการดำเนินงานและงบประมาณจากหน่วยงาน กลุ่ม องค์กร ภาคีเครือข่าย เพื่อสนับสนุนคณะกรรมการขับเคลื่อนฯ ระดับตำบล ให้ขับเคลื่อนกิจกรรมได้อย่างเป็นรูปธรรมในรูปแบบ บวร (บ้าน วัด โรงเรียน ราชการ)

๒. อำเภอดำเนินการแต่งตั้งคณะกรรมการคัดเลือกบุคคลต้นแบบและเชิดชูเกียรติระดับอำเภอ ประกอบด้วย ส่วนราชการ หน่วยงานรัฐวิสาหกิจ ผู้แทนภาคประชาชน หรือผู้ทรงคุณวุฒิที่มีความรู้ มีความ พร้อมในการร่วมการขับเคลื่อนงาน ตามที่อำเภอเห็นว่าเหมาะสม พร้อมทั้งดำเนินการประชุมกำหนดแนวทาง และแผนปฏิบัติการคัดเลือกฯ

๓. อำเภอประชาสัมพันธ์ชี้แจงแนวทางและเกณฑ์การคัดเลือกบุคคลต้นแบบและเชิดชูเกียรติ โดยใช้รูปแบบหรือช่องทางต่าง ๆ ที่เหมาะสมกับสถานการณ์ และกำกับ ติดตาม สนับสนุนการขับเคลื่อน แผนปฏิบัติการ ๙๐ วัน “ปลูกผักสวนครัว เพื่อสร้างความมั่นคงทางอาหาร” ให้เห็นผลเป็นรูปธรรม

๔. คณะกรรมการคัดเลือกบุคคลต้นแบบและเชิดชูเกียรติระดับอำเภอ ดำเนินการคัดเลือกตำบล/อบต./ เทศบาลต้นแบบ และหมู่บ้าน/ชุมชนต้นแบบ “ปลูกผักสวนครัว เพื่อสร้างความมั่นคงทางอาหาร” ตามเกณฑ์และ แนวทางที่กรมการพัฒนาชุมชนกำหนดและจังหวัดกำหนด พร้อมทั้งรวบรวมผลการคัดเลือกหมู่บ้านต้นแบบ และ ครัวเรือนต้นแบบ “ปลูกผักสวนครัว เพื่อสร้างความมั่นคงทางอาหาร” ตรวจสอบความถูกต้อง โดยเน้นผลงาน ปฏิบัติจริงในพื้นที่

๕. ประกาศผลการคัดเลือกตำบล/อบต./เทศบาลต้นแบบ หมู่บ้าน/ชุมชนต้นแบบ ครัวเรือนต้นแบบ และ ครัวเรือนต้นแบบ “ปลูกผักสวนครัว เพื่อสร้างความมั่นคงทางอาหาร” โดยจัดทำเป็นประกาศของอำเภอ พร้อมทั้งจัดทำใบประกาศเกียรติบัตรให้กับผู้ที่ได้รับรางวัล ลงนามโดยนายอำเภอ ซึ่งอำเภอสามารถกำหนดรางวัลพิเศษ สำหรับองค์กร หน่วยงาน ภาคีเครือข่าย ที่ให้การสนับสนุนการขับเคลื่อนแผนปฏิบัติการ ๙๐ วัน “ปลูกผักสวนครัว เพื่อสร้างความมั่นคงทางอาหาร” เพิ่มเติมได้ตามความเหมาะสม

๖. ดำเนินการรวบรวมผลการคัดเลือกฯ พร้อมสรุปผลการดำเนินงาน และรายงานผลให้จังหวัดทราบ พร้อมพิจารณาเสนอชื่อบุคคลต้นแบบ “ปลูกผักสวนครัว เพื่อสร้างความมั่นคงทางอาหาร” ประกอบด้วย นักวิชาการพัฒนาชุมชนอำเภอ/เจ้าพนักงานพัฒนาชุมชนอำเภอ (พัฒนากร) และพัฒนากรอำเภอ ให้คณะกรรมการคัดเลือกบุคคลต้นแบบและเชิดชูเกียรติระดับจังหวัดภายในวันที่ ๒๕ มิถุนายน ๒๕๖๓

๗. จัดพิธีมอบรางวัลในการประชุมหัวหน้าส่วนราชการระดับอำเภอ หรือในช่องทางอื่น ๆ ที่อำเภอเห็นว่า เหมาะสมตามสถานการณ์และบริบทของพื้นที่ เช่น ในประกาศอิเล็กทรอนิกส์ และบูรณาการการดำเนินงานและ งบประมาณจากภาคส่วนต่าง ๆ สนับสนุนการจัดทำป้ายเชิดชูเกียรติครัวเรือนต้นแบบ ครัวเรือนต้นแบบ หมู่บ้าน/ชุมชน ต้นแบบ และตำบล/อบต./เทศบาลต้นแบบ ตามรูปแบบที่กรมฯ และอำเภอกำหนด

๘. เผยแพร่ประชาสัมพันธ์ผลการดำเนินงานและผลการคัดเลือกให้สาธารณชนได้รับรู้ และเป็นแบบอย่าง

ระดับตำบล

๑. คณะกรรมการขับเคลื่อนฯ ระดับตำบล ประสานการดำเนินงานกับองค์กรปกครองส่วนท้องถิ่น และองค์กรปกครองส่วนท้องถิ่น ที่เป็นแกนหลักในการบูรณาการแผนงานและงบประมาณขับเคลื่อนกิจกรรมปลูกผักสวนครัวในตำบล ร่วมกับคณะกรรมการหมู่บ้าน (กม.) ทีมปฏิบัติการระดับหมู่บ้าน ประชาชนชาวบ้าน ผู้นำกลุ่มองค์กร และเครือข่าย

๒. สร้างความรู้ความเข้าใจให้กับคณะกรรมการหมู่บ้าน (กม.) ทีมปฏิบัติการระดับหมู่บ้าน และหัวหน้าคุ้มบ้าน เพื่อสนับสนุน และร่วมดำเนินการขับเคลื่อนแผนปฏิบัติการ ๙๐ วัน “ปลูกผักสวนครัว เพื่อสร้างความมั่นคงทางอาหาร” โดยบูรณาการในรูปแบบ บวร (บ้าน วัด โรงเรียน ราชการ)

๑. สนับสนุนให้คณะกรรมการหมู่บ้าน (กม.) หรือทีมปฏิบัติการระดับหมู่บ้าน คัดเลือกครัวเรือนต้นแบบ และคุ้มบ้านต้นแบบ “ปลูกผักสวนครัว เพื่อสร้างความมั่นคงทางอาหาร” และประเมินจัดระดับหมู่บ้าน ตามตัวชี้วัดความสำเร็จ ๓ ระดับ ได้แก่ ระดับดีเยี่ยม (ร้อยละ ๙๐ ของครัวเรือนมีการปลูกผักสวนครัว) ระดับดี (ร้อยละ ๘๐ ของครัวเรือนมีการปลูกผักสวนครัว) และระดับผ่าน (ร้อยละ ๗๐ ของครัวเรือนมีการปลูกผักสวนครัว) เพื่อกระตุ้นให้เกิดการแข่งขันและขยายผลไปอย่างทั่วถึงครอบคลุมทุกครัวเรือนทุกหมู่บ้าน แล้วให้หมู่บ้าน รายงานผลการคัดเลือกและจัดระดับให้ตำบล/อบต./เทศบาล ทราบ

๒. คณะกรรมการขับเคลื่อนฯ ระดับตำบล ตรวจสอบและรับรองผลการคัดเลือกครัวเรือนต้นแบบ คุ้มบ้านต้นแบบ และรับรองการจัดระดับของหมู่บ้านตามตัวชี้วัดความสำเร็จ ๓ ระดับ พร้อมเสนอชื่อตำบล/อบต./เทศบาล ที่มีผลงานผ่านเกณฑ์ แล้วรวบรวมส่งผลให้คณะกรรมการคัดเลือกบุคคลต้นแบบและเชิดชูเกียรติ ระดับอำเภอ ภายในวันที่ ๒๐ มิถุนายน ๒๕๖๓ เพื่อพิจารณาคัดเลือกตำบล/อบต./เทศบาลต้นแบบ และหมู่บ้าน/ชุมชนต้นแบบ ต่อไป

๓. คณะกรรมการขับเคลื่อนฯ ระดับตำบล สนับสนุนการจัดทำป้ายเชิดชูเกียรติครัวเรือนต้นแบบ คุ้มบ้านต้นแบบ หมู่บ้าน/ชุมชนต้นแบบ และตำบล/อบต./เทศบาล ต้นแบบ ตามรูปแบบที่กรมฯ และอำเภอ กำหนด ส่งมอบให้ทีมปฏิบัติการระดับหมู่บ้าน/ตำบล นำไปปักหรือติดไว้ที่ครัวเรือน คุ้มบ้าน หมู่บ้าน และตำบล ตามความเหมาะสม

ระดับหมู่บ้าน/ชุมชน

๑. สร้างทีมปฏิบัติการระดับหมู่บ้าน/ชุมชน และหรือแบ่งคุ้มบ้านตามบริบทของพื้นที่ เพื่อให้การบริหารจัดการหมู่บ้าน/ชุมชน ตามแผนปฏิบัติการ ๙๐ วัน “ปลูกผักสวนครัว เพื่อสร้างความมั่นคงทางอาหาร” มีประสิทธิภาพ

๒ จัดทำข้อมูลคุ้มบ้าน และครัวเรือนในหมู่บ้านตามที่อาศัยอยู่จริง หรือใช้ข้อมูลแผนที่เดินดินของ รพ.สต. และข้อมูล จปฐ. ปี ๒๕๖๒ เพื่อเป็นฐานข้อมูลในการติดตามและประเมินผลการดำเนินงานปลูกผักสวนครัว

๓. ลงพื้นที่ให้คำแนะนำ ติดตาม กระตุ้น ให้กำลังใจ สร้างการเรียนรู้การช่วยกันปลูกผักในกลุ่มเล็ก ๆ เพื่อให้ครัวเรือนในหมู่บ้าน/ชุมชนทุกครัวเรือนร่วมกิจกรรมปลูกผักสวนครัว สร้างความมั่นคงทางอาหาร ให้เห็นผลการปฏิบัติจริงอย่างเป็นรูปธรรม

๔. บูรณาการความร่วมมือการดำเนินงานปลูกผักสวนครัวในรูปแบบ บวร (บ้าน วัด โรงเรียน ราชการ)

๕. ทีมปฏิบัติการระดับหมู่บ้าน/ชุมชน ติดตามความก้าวหน้า พร้อมคัดเลือกครัวเรือนต้นแบบ และคุ้มบ้านต้นแบบ ปลูกผักสวนครัว รวมทั้งประเมินจัดระดับหมู่บ้านตามตัวชี้วัดความสำเร็จ ๓ ระดับ ได้แก่ ระดับดีเยี่ยม (ร้อยละ ๙๐ ของครัวเรือนมีการปลูกผักสวนครัว) ระดับดี (ร้อยละ ๘๐ ของครัวเรือนมีการปลูกผักสวนครัว) และระดับผ่าน (ร้อยละ ๗๐ ของครัวเรือนมีการปลูกผักสวนครัว) ส่งผลให้คณะกรรมการขับเคลื่อนฯ ระดับตำบล ภายในวันที่ ๑๕ มิถุนายน ๒๕๖๓

๖. นำใบประกาศ และป้ายเชิดชูเกียรติจากตำบลไปมอบให้ครัวเรือนต้นแบบ คุ่มบ้านต้นแบบ และ หมู่บ้าน/ชุมชนต้นแบบ พร้อมปักหรือติดป้ายให้เห็นชัดเจน เกิดความภาคภูมิใจในการสร้างความมั่นคงทางอาหาร

๗. สร้างเครือข่ายและขยายผลการปลูกผักสวนครัวให้มีความต่อเนื่อง โดยการทำบุญ ทำทาน แลกเปลี่ยน แบ่งปัน แปรรูป และจำหน่าย

๘. สนับสนุนให้เกิดศูนย์เรียนรู้ภายในหมู่บ้าน เพื่อเป็นศูนย์กลางการเรียนรู้ รวบรวม แลกเปลี่ยน และ กระจายพันธุ์ผักสวนครัว รวมถึงการพัฒนาในด้านต่าง ๆ ของหมู่บ้าน

๕. ข้อเสนอแนะ

๑. เก็บข้อมูลและภาพกิจกรรม ก่อนการดำเนินการ (Before) ระหว่างดำเนินการ (Between) และ หลังการดำเนินงาน (After) เรียงตามลำดับเวลา (Timeline) เพื่อแสดงเปรียบเทียบให้เห็นถึงความก้าวหน้า การปลูกผักสวนครัวยุคใหม่ หรือรายเดิมที่มีการปลูกเพิ่มขึ้น (จำนวนชนิดผัก/จำนวนปริมาณผัก/จำนวนพื้นที่ปลูกผัก)

๒. วิธีการได้มาซึ่งข้อมูลผลการดำเนินงานปลูกผักสวนครัว ตัวเลขต้องเป็นจริง ตรวจสอบได้ และวัดผล ได้ง่ายๆ เช่น เข้าไปในพื้นที่เห็นผักสวนครัวยุคใหม่ได้ชัดเจน ไม่ควรมีรถพุ่มพวงผักเข้าไปขายในพื้นที่ แต่ควรมาซื้อ ผักในพื้นที่เพื่อออกไปขายต่อ

๓. การบริหารจัดการในระดับหมู่บ้านสามารถจัดระเบียบเป็นคุ่มบ้านเพื่อสะดวกในการกำกับ ติดตาม และสนับสนุน การดำเนินงานให้มีประสิทธิภาพยิ่งขึ้น

๔. สำนักงานพัฒนาชุมชนจังหวัด บริหารจัดการแบ่งพื้นที่และครัวเรือนให้หัวหน้ากลุ่มงาน/หัวหน้าฝ่าย/ นักวิชาการพัฒนาชุมชนจังหวัด รับผิดชอบกำกับ ดูแล การปลูกผักสวนครัวให้ชัดเจน

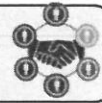
๕. รูปแบบ วิธีการคัดเลือก และการมอบรางวัล จังหวัด/อำเภอสามารถพิจารณาดำเนินการ ให้เหมาะสมกับสถานการณ์ของแต่ละพื้นที่ สำหรับข้อมูลประกอบการคัดเลือกควรใช้ร่วมกับระบบการรายงาน ที่กรมฯ ได้สร้างไว้แล้ว ได้แก่ Google Forms และ Page “คนไทยพอเพียง พืชผักสวนครัวยุคใหม่” เพื่อไม่เป็นการเพิ่มภาระงานของเจ้าหน้าที่



การคัดเลือกบุคคลต้นแบบและเชิดชูเกียรติ ตามแผนปฏิบัติการ ๕๐ วัน ปลุกผักสวนครัว เพื่อสร้างความมั่นคงทางอาหาร

วัตถุประสงค์

๑. เพื่อสร้างขวัญและกำลังใจให้ผู้ปฏิบัติงานในการขับเคลื่อนแผนปฏิบัติการ ๕๐ วัน "ปลุกผักสวนครัว เพื่อสร้างความมั่นคงทางอาหาร" ให้อย่างเป็นรูปธรรม
๒. เพื่อสร้างต้นแบบในการขับเคลื่อนแผนปฏิบัติการ ๕๐ วัน "ปลุกผักสวนครัว เพื่อสร้างความมั่นคงทางอาหาร" ที่มีผลงานดีเยี่ยมและเป็นที่ยอมรับแก่สาธารณชน



ประเภทรางวัล

- | | | |
|--|---|---|
| ๑. ระดับผู้บริหาร
- ผู้ว่าราชการจังหวัด - นายอำเภอ - พัฒนาการจังหวัด - หมอชุมชน / หมอฝ่าย | ๒. ระดับผู้ปฏิบัติการ
- พัฒนาการอำเภอ - นว.พช.จังหวัด - พัฒนาการ | ๓. ระดับชุมชน
- ตำบล (นายกเทศมนตรี/นายก อบต./กำนัน) - หมู่บ้าน (ผู้ใหญ่บ้าน) - ชุมชนบ้าน - ครัวเรือน |
|--|---|---|
- ภาคีเครือข่าย (พิเศษ)
- ส่วนกลางระดับจังหวัด/อำเภอ

เกณฑ์ตัวชี้วัด

- | | | |
|---|---|--|
| ๑. ระดับผู้บริหาร
- กำหนดนโยบายและผลักดันกิจกรรมให้เกิดผลอย่างเป็นรูปธรรม และมีครัวเรือนในพื้นที่รับผิดชอบปลุกผักสวนครัว เกินร้อยละ ๕๐ | ๒. ระดับผู้ปฏิบัติการ
- มีครัวเรือนในพื้นที่รับผิดชอบปลุกผักสวนครัว เกินร้อยละ ๕๐ - มีครัวเรือนปลุกผักสวนครัว เกินร้อยละ ๕๐ - เป็นผู้ให้การสนับสนุน และมีการปลุกผักสวนครัวบริเวณบ้านพักอย่างน้อย ๕ ชนิด และเป็นแบบอย่างได้ | ๓. ระดับชุมชน
- มีครัวเรือนในพื้นที่รับผิดชอบปลุกผักสวนครัว เกินร้อยละ ๕๐ - มีการปลุกผักสวนครัวบริเวณบ้านพักอย่างน้อย ๕ ชนิด และเป็นแบบอย่างได้ |
|---|---|--|

Road Map	วางระบบการคัดเลือก	สร้างกระแสการรับรู้	ดำเนินการคัดเลือก
<div style="border: 1px solid black; padding: 5px; margin-bottom: 5px;">กรมฯ กำหนดแนวทางการคัดเลือกรูปแบบ/วิธีการและเกณฑ์ประเมินงาน</div> <div style="border: 1px solid black; padding: 5px; margin-bottom: 5px;">กรมฯ แจ้งแนวทาง/หลักเกณฑ์ - Conference</div> <div style="border: 1px solid black; padding: 5px;">จังหวัด/อำเภอแต่งตั้งกรรมการประกวด ประชุม และวางแผนดำเนินการ</div>	<div style="border: 1px solid black; padding: 5px; margin-bottom: 5px;">- ประชาสัมพันธ์สร้างการรับรู้ทุกระดับ</div> <div style="border: 1px solid black; padding: 5px; margin-bottom: 5px;">จังหวัด/อำเภอ ลงพื้นที่เยี่ยมครัวเรือน</div>	<div style="border: 1px solid black; padding: 5px; margin-bottom: 5px;">ดำเนินการคัดเลือก</div> <div style="border: 1px solid black; padding: 5px; margin-bottom: 5px;">รายงานผลการคัดเลือก</div> <div style="border: 1px solid black; padding: 5px;">ประกาศผลมอบรางวัล</div>	
๑ - ๕ มี.ย. ๖๓	๖ - ๑๕ มี.ย. ๖๓	๑๖ - ๓๐ มี.ย. ๖๓	๓๐ มี.ย. - ๑๕ มิ.ย. ๖๓

การคัดเลือกบุคคลต้นแบบและเชิดชูเกียรติ

คนไทย มีความมั่นคงทางอาหาร



เกณฑ์ตัวชี้วัด

๑. ระดับผู้บริหาร

- กำหนดนโยบายและผลักดันกิจกรรมให้เกิดผลอย่างเป็นรูปธรรม และมีครัวเรือนในพื้นที่รับผิดชอบปลุกผักสวนครัว เกินร้อยละ ๑๐
- มีการปลุกผักสวนครัวบริเวณบ้านพักอย่างน้อย ๕ ชนิด และเป็นแบบอย่างได้

๒. ระดับผู้ปฏิบัติการ

- มีครัวเรือนในพื้นที่รับผิดชอบปลุกผักสวนครัว เกินร้อยละ ๕๐
- มีการปลุกผักสวนครัวบริเวณบ้านพักอย่างน้อย ๕ ชนิด และเป็นแบบอย่างได้

๓. ระดับชุมชน

- มีครัวเรือนในพื้นที่รับผิดชอบปลุกผักสวนครัว เกินร้อยละ ๕๐
- มีการปลุกผักสวนครัวบริเวณบ้านพักอย่างน้อย ๕ ชนิด และเป็นแบบอย่างได้

ภาคีเครือข่าย

- เป็นผู้ให้การสนับสนุนการขับเคลื่อนตามแผนปฏิบัติการ
- มีการปลุกผักสวนครัวอย่างน้อย ๕ ชนิด และเป็นแบบอย่างได้

ส่วนที่ ๓

เกณฑ์การคัดเลือกบุคคลต้นแบบและเชิดชูเกียรติ

ประเภทรางวัล	ตัวชี้วัด	รายละเอียดประกอบการพิจารณา	ผู้คัดเลือก	การเชิดชูเกียรติ	หมายเหตุ
๑) ระดับผู้บริหาร	ผู้ว่าราชการจังหวัด	๑. กำหนดนโยบายและผลักัดกันกิจกรรมตามแผนปฏิบัติการให้เกิดผลอย่างเป็นรูปธรรม โดยมีครัวเรือนในพื้นที่รับผิดชอบปลูกผักสวนครัวเกินร้อยละ ๙๐ ๒. มีการปลูกผักสวนครัวบริเวณจวนอย่างน้อย ๕ ชนิด และเป็นแบบอย่างได้	๑. มีการกำหนดนโยบาย/แนวทาง/มาตรการ/แผนงาน การขับเคลื่อนแผนปฏิบัติการ ๙๐ วัน “ปลูกผักสวนครัว เพื่อสร้างความมั่นคงทางอาหาร” ผลักดัน กำกับ และติดตามการขับเคลื่อนการดำเนินงานแผนปฏิบัติการ ๙๐ วัน “ปลูกผักสวนครัว เพื่อสร้างความมั่นคงทางอาหาร” อย่างสม่ำเสมอ ๓. มีการบูรณาการหน่วยงาน ภาคีเครือข่ายต่าง ๆ เพื่อสนับสนุนทรัพยากรในการขับเคลื่อนการดำเนินงานให้ครัวเรือนในพื้นที่รับผิดชอบปลูกผักสวนครัว เกินร้อยละ ๙๐ ๔. มีการประชาสัมพันธ์ การขับเคลื่อนแผนปฏิบัติการ ๙๐ วัน “ปลูกผักสวนครัว เพื่อสร้างความมั่นคงทางอาหาร” ๕. ผู้นำท้องถิ่นก่อน โดยมีการปลูกผักสวนครัวบริเวณจวนอย่างน้อย ๕ ชนิด และเป็นแบบอย่างได้	- ประกาศผล และใบประกาศ ลงนามโดย ป.มท.	
นายอำเภอ พัฒนาการจังหวัด	๑. กำหนดนโยบายและผลักัดกันกิจกรรมตามแผนปฏิบัติการให้เกิดผลอย่างเป็นรูปธรรม โดยมีครัวเรือนในพื้นที่รับผิดชอบปลูกผักสวนครัวเกินร้อยละ ๙๐ ๒. มีการปลูกผักสวนครัวบริเวณบ้านพักอย่างน้อย ๕ ชนิด และเป็นแบบอย่างได้	๑. มีการกำหนดแนวทาง/มาตรการ/แผนงาน การขับเคลื่อนแผนปฏิบัติการ ๙๐ วัน “ปลูกผักสวนครัว เพื่อสร้างความมั่นคงทางอาหาร” ผลักดัน กำกับ และติดตามการดำเนินงานแผนปฏิบัติการ ๙๐ วัน “ปลูกผักสวนครัว เพื่อสร้างความมั่นคงทางอาหาร” อย่างสม่ำเสมอ ๓. มีการบูรณาการหน่วยงาน ภาคีเครือข่ายต่าง ๆ เพื่อสนับสนุนทรัพยากรในการขับเคลื่อนการดำเนินงานให้ครัวเรือนในพื้นที่รับผิดชอบปลูกผักสวนครัว เกินร้อยละ ๙๐ ๔. มีการประชาสัมพันธ์ ส่งเสริมสร้างทัศนคติปลูกผักสวนครัว ๕. ผู้นำท้องถิ่นก่อน โดยมีการปลูกผักสวนครัวบริเวณบ้านพักอย่างน้อย ๕ ชนิด และเป็นแบบอย่างได้	- คณะกรรมการระดับจังหวัด เป็นผู้คัดเลือก	- ประกาศผล และใบประกาศ ลงนามโดย ผวจ.	

ประเภทรางวัล	ตัวชี้วัด	รายละเอียดประกอบการพิจารณา	ผู้คัดเลือก	การเชิดชูเกียรติ	หมายเหตุ
<p>๑) ระดับผู้บริหาร</p> <p>หัวหน้ากลุ่มงาน/ หัวหน้าฝ่าย</p>	<p>๑. กำหนดนโยบายและผลึกต้นกิจกรรมตามแผนปฏิบัติการให้เกิดผลอย่างเป็นรูปธรรม โดยมีครัวเรือนในพื้นที่รับผิดชอบปลูกผักสวนครัวเกินร้อยละ ๙๐</p> <p>๒. มีการปลูกผักสวนครัวบริเวณบ้านพักอย่างน้อย ๕ ชนิด และเป็นอย่างได้</p>	<p>๑. มีการกำหนดแผนงาน/วิธีการขับเคลื่อนแผนปฏิบัติการ ๙๐ วัน “ปลูกผักสวนครัว เพื่อสร้างความมั่นคงทางอาหาร”</p> <p>๒. กำกับ ดูแล และติดตามการขับเคลื่อนการดำเนินงานแผนปฏิบัติการ ๙๐ วัน “ปลูกผักสวนครัว เพื่อสร้างความมั่นคงทางอาหาร” อย่างสม่ำเสมอ</p> <p>๓. มีการบูรณาการการทำงานร่วมกับหน่วยงาน ภาครัฐเครือข่ายต่าง ๆ เพื่อสนับสนุนทรัพยากรในการขับเคลื่อนการดำเนินงานให้ครัวเรือนในพื้นที่รับผิดชอบปลูกผักสวนครัว เกินร้อยละ ๙๐</p> <p>๔. มีการประชาสัมพันธ์เชิญชวน สร้างการรับรู้ หรือสร้างกระแสนิยมการปลูกผักสวนครัว</p> <p>๕. ผู้นำต้องทำก่อน โดยมีการปลูกผักสวนครัวบริเวณบ้านพักอย่างน้อย ๕ ชนิด และเป็นแบบอย่างได้</p>	<p>- คณะกรรมการฯ ระดับจังหวัด เป็นผู้คัดเลือก</p>	<p>- ประกาศผล และใบประกาศ ลงนามโดย ผวจ.</p>	
<p>๒) ระดับผู้ปฏิบัติการ</p> <p>พัฒนาการอำเภอ</p>	<p>๑. มีครัวเรือนในพื้นที่รับผิดชอบปลูกผักสวนครัว เกินร้อยละ ๙๐</p> <p>๒. มีการปลูกผักสวนครัวบริเวณบ้านพักอย่างน้อย ๕ ชนิด และเป็นแบบอย่างได้</p>	<p>๑. มีการวางแผนปฏิบัติการขับเคลื่อนแผนปฏิบัติการ ๙๐ วัน “ปลูกผักสวนครัว เพื่อสร้างความมั่นคงทางอาหาร” ระดับอำเภอ</p> <p>๑. กำกับ ดูแล และติดตามการดำเนินงานแผนปฏิบัติการ ๙๐ วัน “ปลูกผักสวนครัว เพื่อสร้างความมั่นคงทางอาหาร” อย่างสม่ำเสมอ</p> <p>๒. มีการบูรณาการคน งาน เงิน องค์ความรู้ กับหน่วยงาน ภาครัฐเครือข่ายต่าง ๆ เพื่อสนับสนุนทรัพยากรในการขับเคลื่อนการดำเนินงานให้ครัวเรือนในพื้นที่รับผิดชอบปลูกผักสวนครัว เกินร้อยละ ๙๐</p> <p>๓. มีการประชาสัมพันธ์เชิญชวน สร้างการรับรู้ หรือสร้างกระแสนิยมการปลูกผักสวนครัว</p> <p>๔. เริ่มจากตัวเรา โดยมีการปลูกผักสวนครัวบริเวณบ้านพักอย่างน้อย ๕ ชนิด และเป็นแบบอย่างได้</p>	<p>- คณะกรรมการฯ ระดับจังหวัด เป็นผู้คัดเลือก</p>	<p>- ประกาศผล และใบประกาศ ลงนามโดย ผวจ.</p>	

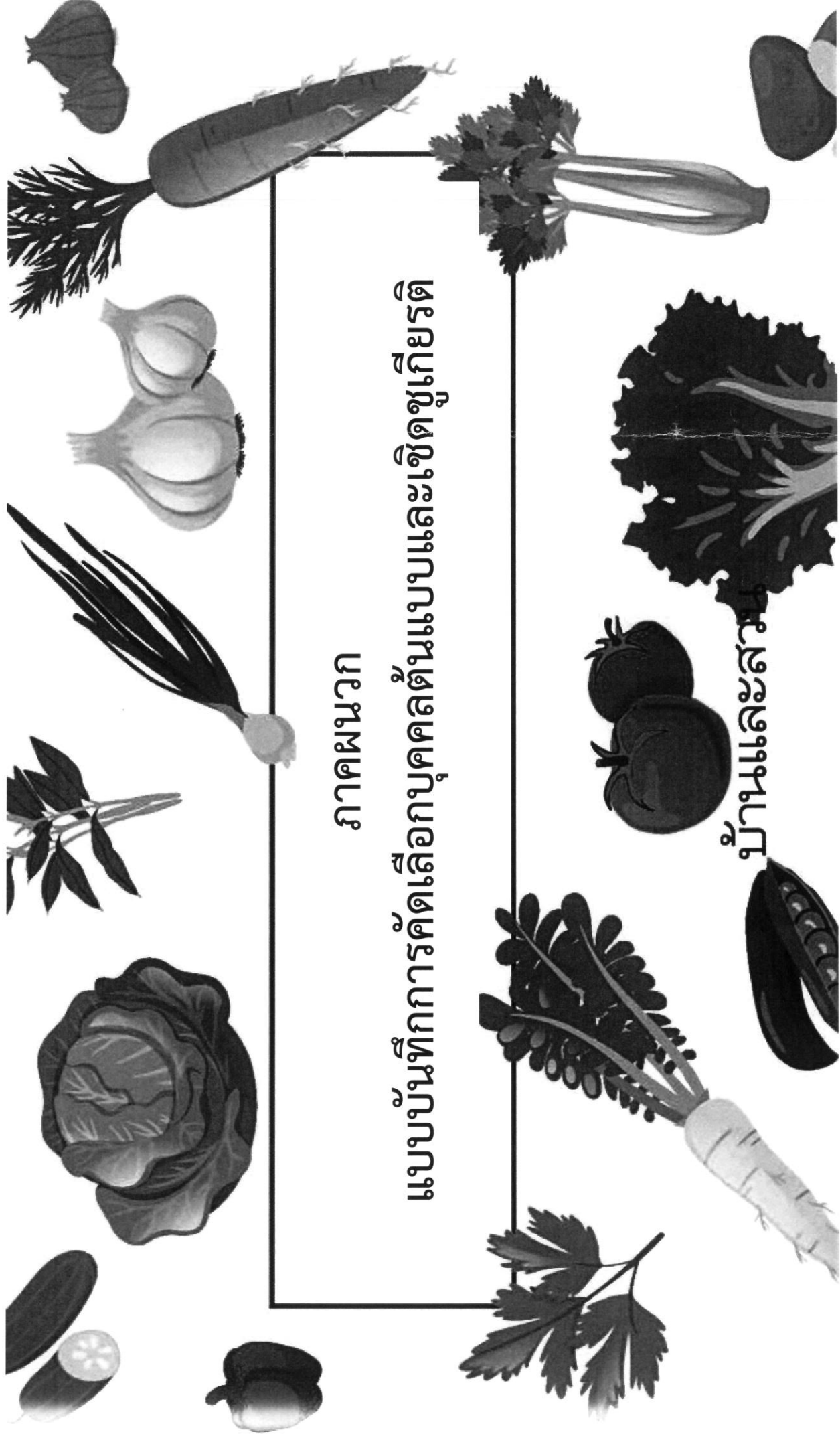
ประเภทรางวัล	ตัวชี้วัด	รายละเอียดประกอบการพิจารณา	ผู้คัดเลือก	การเชิดชูเกียรติ	หมายเหตุ
นักวิชาการพัฒนาชุมชนจังหวัด	<p>๑. มีครัวเรือนในพื้นที่รับผิดชอบปลูกผักสวนครัว เกินร้อยละ ๙๐</p> <p>๒. มีการปลูกผักสวนครัวบริเวณบ้านพักอย่างน้อย ๕ ชนิด และเป็นแบบอย่างได้</p>	<p>๑. ส่งเสริม สนับสนุนข้อมูล/องค์ความรู้ ในการขับเคลื่อนแผนปฏิบัติการ ๙๐ วัน “ปลูกผักสวนครัว เพื่อสร้างความมั่นคงทางอาหาร” เช่น วิธีการปลูกผัก การปลูกผักอินทรีย์ การปลูกพืชในฤดูแล้ง</p> <p>๒. ติดตาม สนับสนุนการขับเคลื่อนการดำเนินงานตามแผนปฏิบัติการ ๙๐ วัน “ปลูกผักสวนครัว เพื่อสร้างความมั่นคงทางอาหาร” อย่างสม่ำเสมอ</p> <p>๓. มีการประสานหน่วยงาน ภาคีเครือข่าย มาให้การสนับสนุนการดำเนินงานให้ครัวเรือนในพื้นที่รับผิดชอบปลูกผักสวนครัว เกินร้อยละ ๙๐</p> <p>๔. มีการประชาสัมพันธ์เชิญชวน สร้างการรับรู้ หรือสร้างกระแสนิยม การปลูกผักสวนครัว</p> <p>๕. เริ่มจากตัวเรา มีการปลูกผักสวนครัวบริเวณบ้านพักอย่างน้อย ๕ ชนิด และเป็นแบบอย่างได้</p>	<p>- คณะกรรมการฯ ระดับจังหวัด เป็นผู้คัดเลือก</p>	<p>- ประกาศผล และใบประกาศ ลงนามโดย ผวจ.</p>	
นักวิชาการพัฒนาชุมชนอำเภอ/เจ้าพนักงานพัฒนาชุมชนอำเภอ (พัฒนากร)	<p>๑. มีครัวเรือนในพื้นที่รับผิดชอบปลูกผักสวนครัว เกินร้อยละ ๙๐</p> <p>๒. มีการปลูกผักสวนครัวบริเวณบ้านพักอย่างน้อย ๕ ชนิด และเป็นแบบอย่างได้</p>	<p>๑. มีการวางแผนปฏิบัติการขับเคลื่อนแผนปฏิบัติการ ๙๐ วัน “ปลูกผักสวนครัว เพื่อสร้างความมั่นคงทางอาหาร” ระดับตำบล</p> <p>๒. ลงพื้นที่ให้คำแนะนำ ติดตาม กระตุ้น ให้กำลังใจ สร้างการเรียนรู้ การขับเคลื่อนตามแผนปฏิบัติการฯ ร่วมกับคณะกรรมการขับเคลื่อนฯ ระดับตำบล และทีมปฏิบัติการระดับหมู่บ้าน ให้เกิดผลการปฏิบัติงานจริง</p> <p>๓. มีการประสานหน่วยงาน ภาคีเครือข่าย มาให้การสนับสนุนการดำเนินงาน ให้ครัวเรือนในพื้นที่รับผิดชอบปลูกผักสวนครัว เกินร้อยละ ๙๐</p> <p>๔. มีการประชาสัมพันธ์เชิญชวน สร้างการรับรู้ หรือสร้างกระแสนิยม การปลูกผักสวนครัว</p> <p>๕. เริ่มจากตัวเรา มีการปลูกผักสวนครัวบริเวณบ้านพักอย่างน้อย ๕ ชนิด และเป็นแบบอย่างได้</p>	<p>- คณะกรรมการฯ ระดับจังหวัด เป็นผู้คัดเลือก</p>	<p>- ประกาศผล และใบประกาศ ลงนามโดย ผวจ.</p>	

ประเภทรางวัล	ตัวชี้วัด	รายละเอียดประกอบผลการพิจารณา	ผู้คัดเลือก	การเชิญเกียรติ	หมายเหตุ
๓) ระดับชุมชน					
ตำบล (กำนัน/นายก อบต./นายกเทศมนตรี)	<p>๑. มีครัวเรือนในพื้นที่รับผิดชอบปลูกผักสวนครัว เกินร้อยละ ๙๐</p> <p>๒. มีการปลูกผักสวนครัวบริเวณบ้านพักอย่างน้อย ๕ ชนิด และเป็นแบบอย่างได้</p>	<p>๑. การวางแผนปฏิบัติการขับเคลื่อนแผนปฏิบัติการ ๙๐ วัน “ปลูกผักสวนครัว เพื่อสร้างความมั่นคงทางอาหาร” ระดับตำบล/อบต./เทศบาล ครอบคลุมพื้นที่ทุกหมู่บ้าน/ชุมชนที่รับผิดชอบ</p> <p>๑. ลงพื้นที่ให้คำแนะนำ ติดตาม กระตุ้น ให้กำลังใจ สร้างการเรียนรู้ การขับเคลื่อนตามแผนปฏิบัติการฯ ร่วมกับคณะกรรมการขับเคลื่อนฯ ระดับตำบล และทีมปฏิบัติการระดับหมู่บ้าน ให้เกิดผลการปฏิบัติงานจริง</p> <p>๒. มีการสนับสนุนงบประมาณ ทรัพยากร ปัจจัยการผลิต ในการดำเนินงานปลูกผักสวนครัว ให้ครัวเรือนในพื้นที่รับผิดชอบปลูกผักสวนครัว เกินร้อยละ ๙๐</p> <p>๓. มีการประชาสัมพันธ์เชิญชวน สร้างการรับรู้ หรือสร้างกระแสนิยม การปลูกผักสวนครัว</p> <p>๔. ผู้นำต้องทำก่อน โดยมีการปลูกผักสวนครัวบริเวณบ้านพักอย่างน้อย ๕ ชนิด และเป็นแบบอย่างได้</p>	<p>- คณะกรรมการฯ</p> <p>ระดับอำเภอ</p> <p>เป็นผู้คัดเลือก (ตำบลเสนอ)</p>	<p>- ประกาศผล และใบประกาศ ลงนามโดย นอภ.</p> <p>- ปักป้ายตำบล</p> <p>ต้นแบบ</p> <p>โดยตำบลจัดทำ</p>	
หมู่บ้าน/ชุมชน (ผู้ใหญ่บ้าน/ประธานชุมชน)	<p>๑. มีครัวเรือนในพื้นที่รับผิดชอบปลูกผักสวนครัว เกินร้อยละ ๙๐</p> <p>๒. มีการปลูกผักสวนครัวบริเวณบ้านพักอย่างน้อย ๕ ชนิด และเป็นแบบอย่างได้</p>	<p>๑. มีการจัดทำฐานข้อมูลครัวเรือนในหมู่บ้าน</p> <p>๒. สร้างทีมปฏิบัติการระดับหมู่บ้าน/ชุมชน หรือคุ้มบ้าน และบูรณาการการทำงานในรูปแบบ บวร (บ้าน วัด โรงเรียน ราชการ) ให้เห็นผลจริง</p> <p>๓. ลงพื้นที่ให้คำแนะนำ ติดตาม กระตุ้น ให้กำลังใจ จัดกิจกรรมสร้างการเรียนรู้ การช่วยกันปลูกผักในกลุ่มเล็ก ๆ ให้ครัวเรือนในพื้นที่รับผิดชอบปลูกผักสวนครัว เกินร้อยละ ๙๐</p> <p>๔. มีการประเมินผลการปลูกผักสวนครัวเรือนในหมู่บ้าน/ชุมชน</p> <p>๕. ผู้นำต้องทำก่อน โดยมีการปลูกผักสวนครัวบริเวณบ้านพักอย่างน้อย ๕ ชนิด และเป็นแบบอย่างได้</p>	<p>- คณะกรรมการฯ</p> <p>ระดับอำเภอ</p> <p>เป็นผู้คัดเลือก (หมู่บ้านเสนอ ตำบลรับรอง)</p>	<p>- ประกาศผล และใบประกาศ ลงนามโดย นอภ.</p> <p>- ปักป้าย หมู่บ้านต้นแบบ</p> <p>โดยตำบล/หมู่บ้านจัดทำ</p>	

ประเภทรางวัล	ตัวชี้วัด	รายละเอียดประกอบการพิจารณา	ผู้คัดเลือก	การเชิดชูเกียรติ	หมายเหตุ
<p>หมู่บ้าน (หัวหน้าคุ้ม)</p> <p>ดำเนินการเฉพาะ หมู่บ้านที่มีกร จัดเป็นคุ้มบ้าน</p>	<p>๑. มีครัวเรือนในพื้นที่รับผิดชอบปลูกผักสวนครัว เกินร้อยละ ๙๐</p> <p>๒. มีการปลูกผักสวนครัวบริเวณบ้านพักอย่างน้อย ๕ ชนิด และเป็นแบบอย่างได้</p>	<p>๑. มีการจัดทำฐานข้อมูลครัวเรือนในคุ้มบ้าน</p> <p>๒. ลงพื้นที่ให้คำแนะนำ ติดตาม กระตุ้น ให้กำลังใจครัวเรือนในพื้นที่รับผิดชอบปลูกผักสวนครัว</p> <p>๓. มีส่วนร่วมในการจัดกิจกรรมสร้างการเรียนรู้ การช่วยกันปลูกผักในกลุ่มเล็ก ๆ เพื่อให้ครัวเรือนในพื้นที่รับผิดชอบปลูกผักสวนครัวเกินร้อยละ ๙๐</p> <p>๔. มีส่วนร่วมในการประเมินผลการปลูกผักสวนครัวของครัวเรือนในคุ้มบ้าน</p> <p>๕. ผู้นำต้องทำก่อน โดยมีการปลูกผักสวนครัวบริเวณบ้านพักอย่างน้อย ๕ ชนิด และเป็นแบบอย่างได้</p>	<p>- หมู่บ้านเป็นผู้ประเมิน</p> <p>- ตำบล</p> <p>ตรวจสอบรับรอง</p>	<p>- ประกาศผลและใบประกาศลงนามโดย นอภ.</p> <p>- ปักป้ายคุ้มบ้านต้นแบบโดยตำบล/หมู่บ้านจัดทำ</p>	
<p>ครัวเรือน</p>	<p>๑. มีการปลูกผักสวนครัวอย่างน้อย ๕ ชนิด ให้เห็นผลเป็นรูปธรรม</p> <p>๒. สามารถลดรายจ่าย อิ่มชูตนเองได้ มีการแบ่งปัน และหรือจำหน่าย ขยายผล</p>	<p>๑. คนในครัวเรือนมีวิถีชีวิตตามหลักปรัชญาของเศรษฐกิจพอเพียง</p> <p>๒. ครัวเรือนมีการปลูกผักสวนครัวอย่างน้อย ๕ ชนิด ให้เห็นผลเป็นรูปธรรม</p> <p>เป็นต้นแบบของการสร้างความมั่นคงทางอาหาร</p> <p>๓. ผักสวนครัวที่ครัวเรือนปลูกสามารถลดรายจ่ายในครัวเรือน ทำให้มีสุขภาพดี มีการแบ่งปัน และหรือจำหน่าย ขยายผล</p>	<p>- หมู่บ้านเป็นผู้คัดเลือก</p> <p>- ตำบล</p> <p>ตรวจสอบรับรอง</p>	<p>- ประกาศผลและใบประกาศลงนามโดย นอภ.</p> <p>- ติดป้ายครัวเรือนต้นแบบโดยตำบล/หมู่บ้านจัดทำ</p>	



หมายเหตุ - เชื้อนไขการได้รับรางวัล ต้องผ่านตัวชี้วัดตามประเภทรางวัลทั้งสองตัวชี้วัด
- จังหวัดสามารถปรับรายละเอียดประกอบการพิจารณาการคัดเลือกได้ตามบริบทของพื้นที่และความเป็น



ภาคผนวก

แบบบันทึกการคัดเลือกบุคคลต้นแบบและเชิดชูเกียรติ

บ้านและสวน

แบบบันทึกการคัดเลือกบุคคลต้นแบบและเชิดชูเกียรติ
การขับเคลื่อนแผนปฏิบัติการ ๕๐ วัน “ปลูกผักสวนครัว เพื่อสร้างความมั่นคงทางอาหาร”

ประเภทรางวัล	ตัวชี้วัด	รายละเอียดประกอบการพิจารณา	ผ่าน	ไม่ผ่าน	ระบุข้อมูล/หลักฐานเชิงประจักษ์
๑) ระดับผู้บริหาร					
ผู้ว่าราชการจังหวัด	<p>๑. กำหนดนโยบายและผลักดันกิจกรรมตามแผนปฏิบัติการให้เกิดผลอย่างเป็นรูปธรรม โดยมีครัวเรือนในพื้นที่รับผิดชอบปลูกผักสวนครัวเกินร้อยละ ๕๐</p> <p>๒. มีการปลูกผักสวนครัวบริเวณจวนอย่างน้อย ๕ ชนิด และเป็นแบบอย่างได้</p>	<p>๑. มีการกำหนดนโยบาย/แนวทาง/มาตรการ/แผนงาน การขับเคลื่อนแผนปฏิบัติการ ๕๐ วัน “ปลูกผักสวนครัว เพื่อสร้างความมั่นคงทางอาหาร”</p> <p>๒. ผลักดัน กำกับ และติดตามการขับเคลื่อนการดำเนินงานแผนปฏิบัติการ ๕๐ วัน “ปลูกผักสวนครัว เพื่อสร้างความมั่นคงทางอาหาร” อย่างสม่ำเสมอ</p> <p>๓. มีการบูรณาการหน่วยงาน ภาคีเครือข่ายต่าง ๆ เพื่อสนับสนุนทรัพยากรในการขับเคลื่อนการดำเนินงานให้ครัวเรือนในพื้นที่รับผิดชอบปลูกผักสวนครัว เกินร้อยละ ๕๐</p> <p>๔. มีการประชาสัมพันธ์ การขับเคลื่อนแผนปฏิบัติการ ๕๐ วัน “ปลูกผักสวนครัว เพื่อสร้างความมั่นคงทางอาหาร”</p> <p>๕. ผู้นำท้องถิ่นก่อน โดยมีการปลูกผักสวนครัวบริเวณจวนอย่างน้อย ๕ ชนิด และเป็นแบบอย่างได้</p>			
พัฒนาการจังหวัด	<p>๑. กำหนดนโยบายและผลักดันกิจกรรมตามแผนปฏิบัติการให้เกิดผลอย่างเป็นรูปธรรม โดยมีครัวเรือนในพื้นที่รับผิดชอบปลูกผักสวนครัวเกินร้อยละ ๕๐</p> <p>๒. มีการปลูกผักสวนครัวบริเวณบ้านพักอย่างน้อย ๕ ชนิด และเป็นแบบอย่างได้</p>	<p>๑. มีการกำหนดแนวทาง/มาตรการ/แผนงาน การขับเคลื่อนแผนปฏิบัติการ ๕๐ วัน “ปลูกผักสวนครัว เพื่อสร้างความมั่นคงทางอาหาร”</p> <p>๒. ผลักดัน กำกับ และติดตามการขับเคลื่อนการดำเนินงานแผนปฏิบัติการ ๕๐ วัน “ปลูกผักสวนครัว เพื่อสร้างความมั่นคงทางอาหาร” อย่างสม่ำเสมอ</p> <p>๓. มีการบูรณาการหน่วยงาน ภาคีเครือข่ายต่าง ๆ เพื่อสนับสนุนทรัพยากรในการขับเคลื่อนการดำเนินงานให้ครัวเรือนในพื้นที่รับผิดชอบปลูกผักสวนครัว เกินร้อยละ ๕๐</p> <p>๔. มีการประชาสัมพันธ์เชิงรุก หรือสร้างกระแสสังคมปลูกผักสวนครัว</p> <p>๕. ผู้นำท้องถิ่นก่อน โดยมีการปลูกผักสวนครัวบริเวณบ้านพักอย่างน้อย ๕ ชนิด และเป็นแบบอย่างได้</p>			

ประเภทรางวัล	ตัวชี้วัด	รายละเอียดประกอบการพิจารณา	ผ่าน	ไม่ผ่าน	ระบุชื่อมูลนิธิ/หลักฐานเชิงประจักษ์
นายอำเภอ	<p>๑. กำหนดนโยบายและผลักดันกิจกรรมตามแผนปฏิบัติการให้เกิดผลอย่างเป็นรูปธรรม โดยมีครัวเรือนในพื้นที่รับผิดชอบปลูกผักสวนครัว เกินร้อยละ ๙๐</p> <p>๒. มีการปลูกผักสวนครัวบริเวณบ้านพักอย่างน้อย ๕ ชนิด และเป็นแบบอย่างได้</p>	<p>๑. มีการกำหนดแนวทาง/มาตรการ/แผนงาน การขับเคลื่อนแผนปฏิบัติการ ๙๐ วัน “ปลูกผักสวนครัว เพื่อสร้างความมั่นคงทางอาหาร”</p> <p>๑. ผลักดัน กำกับ และติดตามการขับเคลื่อนการดำเนินงานแผนปฏิบัติการ ๙๐ วัน “ปลูกผักสวนครัว เพื่อสร้างความมั่นคงทางอาหาร” อย่างสม่ำเสมอ</p> <p>๒. มีการบูรณาการหน่วยงาน ภาคีเครือข่ายต่าง ๆ เพื่อสนับสนุนทรัพยากรในการขับเคลื่อนการดำเนินงานให้ครัวเรือนในพื้นที่รับผิดชอบปลูกผักสวนครัว เกินร้อยละ ๙๐</p> <p>๓. มีการประชาสัมพันธ์เชิญชวนสังฆการีบู้ หรือสังฆาสนิกชนปลูกผักสวนครัว</p> <p>๔. ผู้นำต้องทำก่อน โดยมีการปลูกผักสวนครัวบริเวณบ้านพักอย่างน้อย ๕ ชนิด และเป็นแบบอย่างได้</p>			
หัวหน้ากลุ่มงาน/ หัวหน้าฝ่าย	<p>๑. กำหนดนโยบายและผลักดันกิจกรรมตามแผนปฏิบัติการให้เกิดผลอย่างเป็นรูปธรรม โดยมีครัวเรือนในพื้นที่รับผิดชอบปลูกผักสวนครัว เกินร้อยละ ๙๐</p> <p>๒. มีการผู้ปลูกผักสวนครัวบริเวณบ้านพักอย่างน้อย ๕ ชนิด และเป็นแบบอย่างได้</p>	<p>๑. มีการกำหนดแผนงาน/วิธีการขับเคลื่อนแผนปฏิบัติการ ๙๐ วัน “ปลูกผักสวนครัว เพื่อสร้างความมั่นคงทางอาหาร”</p> <p>๒. กำกับ ดูแล และติดตามการขับเคลื่อนการดำเนินงานแผนปฏิบัติการ ๙๐ วัน “ปลูกผักสวนครัว เพื่อสร้างความมั่นคงทางอาหาร” อย่างสม่ำเสมอ</p> <p>๓. มีการบูรณาการการทำงานร่วมกับหน่วยงาน ภาคีเครือข่ายต่าง ๆ เพื่อสนับสนุนทรัพยากรในการขับเคลื่อนการดำเนินงานให้ครัวเรือน ในพื้นที่รับผิดชอบปลูกผักสวนครัว เกินร้อยละ ๙๐</p> <p>๔. มีการประชาสัมพันธ์เชิญชวน สร้างการรับรู้ หรือสร้างกระแสนิยม การปลูกผักสวนครัว</p> <p>๕. ผู้นำต้องทำก่อน โดยมีการปลูกผักสวนครัวบริเวณบ้านพักอย่างน้อย ๕ ชนิด และเป็นแบบอย่างได้</p>			

ประเภทรางวัล	ตัวชี้วัด	รายละเอียดประกอบการพิจารณา	ผ่าน	ไม่ผ่าน	ระบุข้อมูล/หลักฐานเชิงประจักษ์
๒) ระดับผู้ปฏิบัติการ					
พัฒนาการอำเภอ	<ol style="list-style-type: none"> มีครัวเรือนในพื้นที่รับผิดชอบปลูกผักสวนครัว เกินร้อยละ ๙๐ มีการปลูกผักสวนครัวบริเวณบ้านพักอย่างน้อย ๕ ชนิด และเป็นแบบอย่างได้ 	<ol style="list-style-type: none"> มีการวางแผนปฏิบัติการขับเคลื่อนแผนปฏิบัติการ ๙๐ วัน “ปลูกผักสวนครัว เพื่อสร้างความมั่นคงทางอาหาร” ระดับอำเภอ กำกับ ดูแล และติดตามการดำเนินงานแผนปฏิบัติการ ๙๐ วัน “ปลูกผักสวนครัว เพื่อสร้างความมั่นคงทางอาหาร” อย่างสม่ำเสมอ มีการบูรณาการคน งาน เงิน องค์ความรู้ กับหน่วยงาน ภาคีเครือข่ายต่าง ๆ เพื่อสนับสนุนทรัพยากรในการขับเคลื่อนการดำเนินงานการให้ครัวเรือนในพื้นที่รับผิดชอบปลูกผักสวนครัว เกินร้อยละ ๙๐ มีการประชาสัมพันธ์เชิญชวน สร้างการรับรู้ หรือสร้างกระแสนิยม การปลูกผักสวนครัว เริ่มจากตัวเรา โดยมีการปลูกผักสวนครัวบริเวณบ้านพักอย่างน้อย ๕ ชนิด และเป็นแบบอย่างได้ 			
-นักวิชาการ พัฒนาชุมชน จังหวัด	<ol style="list-style-type: none"> มีครัวเรือนในพื้นที่รับผิดชอบปลูกผักสวนครัว เกินร้อยละ ๙๐ มีการปลูกผักสวนครัวบริเวณบ้านพักอย่างน้อย ๕ ชนิด และเป็นแบบอย่างได้ 	<ol style="list-style-type: none"> ส่งเสริม สนับสนุนข้อมูล/องค์ความรู้ ในการขับเคลื่อนแผนปฏิบัติการ ๙๐ วัน “ปลูกผักสวนครัว เพื่อสร้างความมั่นคงทางอาหาร” เช่น วิธีการปลูกผัก การปลูกผักอินทรีย์ การปลูกพืชในฤดูแล้ง ติดตาม สนับสนุนการขับเคลื่อนการดำเนินงานตามแผนปฏิบัติการ ๙๐ วัน “ปลูกผักสวนครัว เพื่อสร้างความมั่นคงทางอาหาร” อย่างสม่ำเสมอ มีการประสานหน่วยงาน ภาคีเครือข่าย มาให้การสนับสนุนการดำเนินงานให้ครัวเรือนในพื้นที่รับผิดชอบปลูกผักสวนครัว เกินร้อยละ ๙๐ มีการประชาสัมพันธ์เชิญชวน สร้างการรับรู้ หรือสร้างกระแสนิยม การปลูกผักสวนครัว เริ่มจากตัวเรา มีการปลูกผักสวนครัวบริเวณบ้านพักอย่างน้อย ๕ ชนิด และเป็นแบบอย่างได้ 			

ประเภทรางวัล	ตัวชี้วัด	รายละเอียดประกอบพิจารณา	ผ่าน	ระบุข้อมูล/หลักฐานเชิงประจักษ์
-นักวิชาการ พัฒนาชุมชน อำเภอ/เจ้า พนักงานพัฒนา ชุมชนอำเภอ (พัฒนากร)	<ol style="list-style-type: none"> มีครัวเรือนในพื้นที่รับผิดชอบ ปลูกผักสวนครัว เกินร้อยละ ๙๐ มีการปลูกผักสวนครัวบริเวณ บ้านพักอย่างน้อย ๕ ชนิด และเป็น แบบอย่างได้ 	<p>๑. มีการวางแผนปฏิบัติการขับเคลื่อนแผนปฏิบัติการ ๙๐ วัน “ปลูกผักสวนครัว เพื่อ สร้างความมั่นคงทางอาหาร” ระดับตำบล</p> <p>๒. ลงพื้นที่ให้คำแนะนำ ติดตาม กระตุ้น ให้กำลังใจ สร้างการเรียนรู้ การขับเคลื่อน ตามแผนปฏิบัติการ ร่วมกับคณะกรรมการขับเคลื่อนฯ ระดับตำบล และทีมปฏิบัติการ ระดับหมู่บ้าน ให้เกิดผลการปฏิบัติงานจริง</p> <p>๓. มีการประสานหน่วยงาน ภาครัฐหรือช่วย มาให้การสนับสนุนการดำเนินงาน ให้ครัวเรือน ในพื้นที่รับผิดชอบปลูกผักสวนครัว เกินร้อยละ ๙๐</p> <p>๔. มีการประชาสัมพันธ์เชิญชวน สร้างการรับรู้ หรือสร้างกระแสนิยม การปลูกผักสวนครัว</p> <p>๕. เริ่มจากตัวเรา มีการปลูกผักสวนครัวบริเวณบ้านพักอย่างน้อย ๕ ชนิด และเป็น แบบอย่างได้</p>		
๓) ระดับชุมชน				
ตำบล (ก้านัน/ นายก อบต./ นายกเทศมนตรี)	<ol style="list-style-type: none"> มีครัวเรือนในพื้นที่รับผิดชอบ ปลูกผักสวนครัว เกินร้อยละ ๙๐ มีการปลูกผักสวนครัวบริเวณ บ้านพักอย่างน้อย ๕ ชนิด และเป็น แบบอย่างได้ 	<ol style="list-style-type: none"> การวางแผนปฏิบัติการขับเคลื่อนแผนปฏิบัติการ ๙๐ วัน “ปลูกผักสวนครัว เพื่อสร้าง ความมั่นคงทางอาหาร” ระดับตำบล/อบต./เทศบาล ครอบคลุมพื้นที่ทุกหมู่บ้าน/ ชุมชนที่รับผิดชอบ ลงพื้นที่ให้คำแนะนำ ติดตาม กระตุ้น ให้กำลังใจ สร้างการเรียนรู้ การขับเคลื่อน ตามแผนปฏิบัติการฯ ร่วมกับคณะกรรมการขับเคลื่อนฯ ระดับตำบล และทีมปฏิบัติการ ระดับหมู่บ้าน ให้เกิดผลการปฏิบัติงานจริง มีการสนับสนุนงบประมาณ ทรัพยากร ปัจจัยการผลิต ในการดำเนินงานปลูกผักสวน ครัว ให้ครัวเรือนในพื้นที่รับผิดชอบปลูกผักสวนครัว เกินร้อยละ ๙๐ มีการประชาสัมพันธ์เชิญชวน สร้างการรับรู้ หรือสร้างกระแสนิยม การปลูกผักสวน ครัว ผู้นำต้องทำก่อน โดยมีการปลูกผักสวนครัวบริเวณบ้านพักอย่างน้อย ๕ ชนิด และ 		

ประเภทรางวัล	ตัวชี้วัด	รายละเอียดประกอบการพิจารณา	ผ่าน	ไม่ผ่าน	ระบุข้อมูล/หลักฐานเชิงประจักษ์
หมู่บ้าน/ชุมชน (ผู้ใหญ่บ้าน/ประธานชุมชน)	<ol style="list-style-type: none"> มีครัวเรือนในพื้นที่รับผิดชอบปลูกผักสวนครัว เกินร้อยละ ๙๐ มีการปลูกผักสวนครัวบริเวณบ้านพักอย่างน้อย ๕ ชนิด และเป็นแบบอย่างได้ 	<p>เป็นแบบอย่างได้</p> <ol style="list-style-type: none"> มีการจัดทำฐานข้อมูลครัวเรือนในหมู่บ้าน สร้างทีมปฏิบัติการระดับหมู่บ้าน/ชุมชน หรือคุ้มบ้าน และบูรณาการการทำงานในรูปแบบ บวร (บ้าน วัด โรงเรียน ราชการ) ให้เห็นผลจริง ลงพื้นที่ให้คำแนะนำ ติดตาม กระตุ้น ให้กำลังใจ จัดกิจกรรมสร้างการเรียนรู้ การช่วยกันปลูกผักในคอกเล็ก ๆ ให้ครัวเรือนในพื้นที่รับผิดชอบปลูกผักสวนครัว เกินร้อยละ ๙๐ มีการประเมินผลการปลูกผักสวนครัวของครัวเรือนในหมู่บ้าน/ชุมชน ผู้นำต้องทำก่อน โดยมีการปลูกผักสวนครัวบริเวณบ้านพักอย่างน้อย ๕ ชนิด และเป็นแบบอย่างได้ 			
คุ้มบ้าน (หัวหน้าคุ้ม) ดำเนินการเฉพาะหมู่บ้านที่มีการจัดเป็นคุ้มบ้าน	<ol style="list-style-type: none"> มีครัวเรือนในพื้นที่รับผิดชอบปลูกผักสวนครัว เกินร้อยละ ๙๐ มีการปลูกผักสวนครัวบริเวณบ้านพักอย่างน้อย ๕ ชนิด และเป็นแบบอย่างได้ 	<ol style="list-style-type: none"> มีการจัดทำฐานข้อมูลครัวเรือนในคุ้มบ้าน ลงพื้นที่ให้คำแนะนำ ติดตาม กระตุ้น ให้กำลังใจครัวเรือนในพื้นที่รับผิดชอบปลูกผักสวนครัว มีส่วนร่วมในการจัดกิจกรรมสร้างการเรียนรู้ การช่วยกันปลูกผักในคอกเล็ก ๆ เพื่อให้ครัวเรือนในพื้นที่รับผิดชอบปลูกผักสวนครัว เกินร้อยละ ๙๐ มีส่วนร่วมในการประเมินผลการปลูกผักสวนครัวของครัวเรือนในคุ้มบ้าน ผู้นำต้องทำก่อน โดยมีการปลูกผักสวนครัวบริเวณบ้านพักอย่างน้อย ๕ ชนิด และเป็นแบบอย่างได้ 			
ครัวเรือน	<ol style="list-style-type: none"> มีการปลูกผักสวนครัวอย่างน้อย ๕ ชนิด ให้เห็นผลเป็นรูปธรรม สามารถลดรายจ่าย อิ่มชุมชนเองได้ <p>มีการแบ่งปัน และหรือจำหน่าย ขยายผล</p>	<ol style="list-style-type: none"> คนในครัวเรือนมีวิถีชีวิตตามหลักปรัชญาของเศรษฐกิจพอเพียง ครัวเรือนมีการปลูกผักสวนครัวอย่างน้อย ๕ ชนิด ให้เห็นผลเป็นรูปธรรม เป็นต้นแบบของการสร้างความมั่นคงทางอาหาร ผักสวนครัวที่ครัวเรือนปลูกสามารถลดรายจ่ายในครัวเรือน ทำให้อิ่มชุมชนเองได้ <p>มีการแบ่งปัน และหรือจำหน่าย ขยายผล</p>			

- หมายเหตุ**
- เนื่องจากการได้รับรางวัล ต้องผ่านตัวชี้วัดตามประเภทรางวัลทั้งสองตัวชี้วัด
 - จังหวัดสามารถปรับรายละเอียดประกอบการพิจารณาการคัดเลือกได้ตามบริบทของพื้นที่และความจำเป็น



คณะที่ปรึกษา

- | | |
|--------------------------|--------------------------------|
| ๑. นายสุทธิพงษ์ จุลเจริญ | อธิบดีกรมการพัฒนาชุมชน |
| ๒. นายโชคชัย แก้วปอง | รองอธิบดีกรมการพัฒนาชุมชน |
| ๓. นางวิไลวรรณ ไกรโสดา | รองอธิบดีกรมการพัฒนาชุมชน |
| ๔. นายนิติ นื่องผาง | รองอธิบดีกรมการพัฒนาชุมชน |
| ๕. นายไพบุลย์ บุณสันติ | ผู้ตรวจราชการกรม |
| ๖. นางสาวศศิธร อินทกุล | ผู้ตรวจราชการกรม |
| ๗. นางบุญทิวา วรรณประเวศ | ผู้ตรวจราชการกรม |
| ๘. นายรุ่งกี้ พลเยี่ยม | ผู้อำนวยการสถาบันการพัฒนาชุมชน |
| ๙. นายภูษิต ลัทธินธรรม | ผู้อำนวยการกองการเจ้าหน้าที่ |

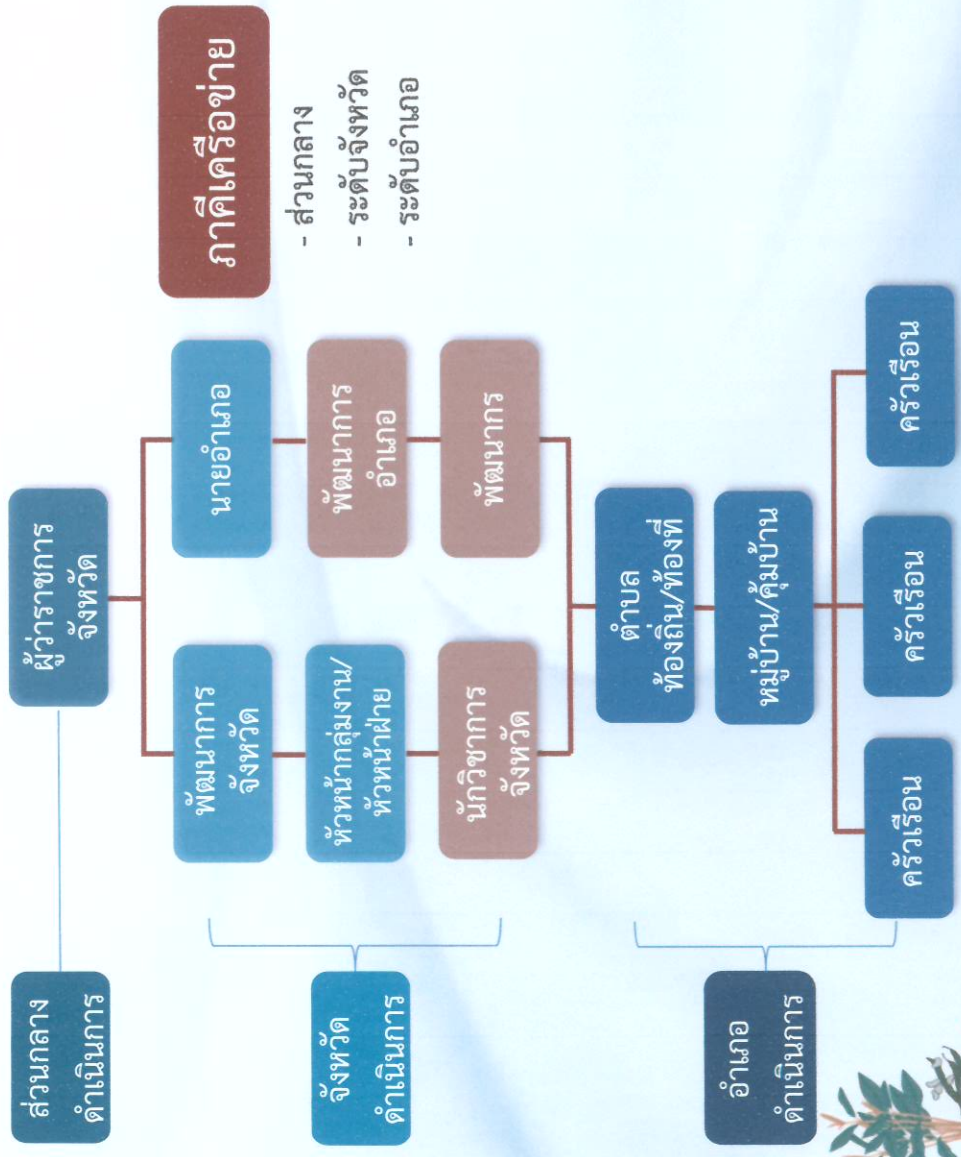
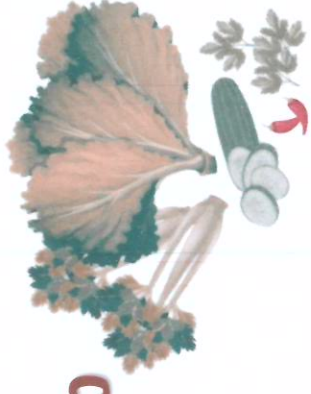
คณะผู้จัดทำ

- | | |
|---------------------------|---|
| ๑. นายจำเริญ แหวนเพชร | ผู้อำนวยการสำนักเสริมสร้างความเข้มแข็งชุมชน |
| ๒. นางวรรณมา ลิมพานิชย์ | นักวิชาการพัฒนาชุมชนเชี่ยวชาญ |
| ๓. นางสาวศนิชา เหล่าชัย | ผู้อำนวยการกลุ่มงานส่งเสริมการเรียนรู้ชุมชน |
| ๔. นายอนันต์ เลิศแสง | หัวหน้าฝ่ายอำนวยการ |
| ๕. นางชุติมณฑน์ วงษ์คำหาร | นักวิชาการพัฒนาชุมชนชำนาญการ |

การคัดเลือกบุคคลต้นแบบและเชิดชูเกียรติ

คนไทย มีความมั่นคง

ทางอาหาร



เกณฑ์ตัวชี้วัด

๑. ระดับผู้บริหาร

- กำหนดนโยบายและผลักดันกิจกรรมให้เกิดผลอย่างเป็นรูปธรรม และมีครัวเรือนในพื้นที่รับผิดชอบปลูกผักสวนครัว เกินร้อยละ 90
- มีการปลูกผักสวนครัวบริเวณบ้านพักอย่างน้อย 5 ชนิด และเป็นแบบอย่างได้

๒. ระดับผู้ปฏิบัติการ

- มีครัวเรือนในพื้นที่รับผิดชอบปลูกผักสวนครัว เกินร้อยละ ๙๐
- มีการปลูกผักสวนครัวบริเวณบ้านพักอย่างน้อย ๕ ชนิด และเป็นแบบอย่างได้

๓. ระดับชุมชน

- มีครัวเรือนในพื้นที่รับผิดชอบปลูกผักสวนครัว เกินร้อยละ ๙๐
- มีการปลูกผักสวนครัวบริเวณบ้านพักอย่างน้อย ๕ ชนิด และเป็นแบบอย่างได้

ภาคีเครือข่าย

- เป็นผู้ให้การสนับสนุนการขับเคลื่อนตามแผนปฏิบัติการ
- มีการปลูกผักสวนครัวอย่างน้อย ๕ ชนิด และเป็นแบบอย่างได้



แบบสรุปรายงานผลการคัดเลือกบุคคลต้นแบบและเชิดชูเกียรติ
 การขับเคลื่อนแผนปฏิบัติการ ๙๐ วัน ปลุกพลังสวนครัว เพื่อสร้างความมั่นคงทางอาหาร
 อำเภอ

๑. ระดับชุมชน

ที่	ชื่อตำบล	จำนวนหมู่บ้าน		จำนวนครัวเรือน		ภาคีเครือข่ายต้นแบบ (ถ้ามี)		หมายเหตุ
		ทั้งหมด	ต้นแบบ	ทั้งหมด	ต้นแบบ	จำนวน	ระบุภาคีเครือข่ายต้นแบบ	

***หมายเหตุ ***

การผ่านเกณฑ์ตัวชี้วัดต้นแบบ หมายถึง

๑. มีครัวเรือนในพื้นที่รับผิดชอบปลูกผักสวนครัว เกินร้อยละ ๙๐

๒. มีการปลูกผักสวนครัวบริเวณบ้านพักอย่างน้อย ๕ ชนิด และเป็นแบบอย่างได้

ลงชื่อผู้รายงาน

(.....)

ตำแหน่ง พัฒนาการอำเภอ



อำเภอ..... จังหวัด.....

ขอมอบเกียรติบัตรนี้ เพื่อประกาศว่า

.....(ชื่อบุคคล+ตำแหน่ง/หมู่บ้าน/หมู่บ้าน/ตำบล/อบท.).....

เป็น.....(ครัวเรือน/หมู่บ้าน/ตำบล/อบท.)..... ต้นแบบปลูกผักสวนครัว เพื่อสร้างความมั่นคงทางอาหาร
ตามแผนปฏิบัติการ ๙๐ วัน “ปลูกผักสวนครัว เพื่อสร้างความมั่นคงทางอาหาร ประจำปี ๒๕๖๓

ขอให้รักษาความความดีนี้สืบไป

ให้ไว้ ณ วันที่ เดือน

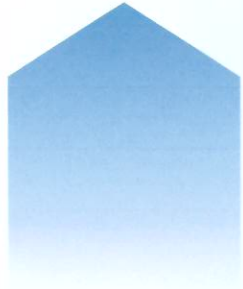
พ.ศ. ๒๕๖๓

(.....)

นายอำเภอ.....

ตัวอย่าง

ป้ายหมู่บ้าน
ต้นแบบ





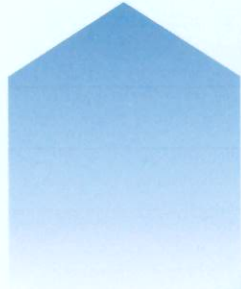
ตราประจำ
จังหวัด

(ตำบล/หมู่บ้าน/คุ้มบ้าน)
ต้นแบบปลูกผักสวนครัว

เพื่อสร้างความมั่นคงทางอาหาร ประจำปี ๒๕๖๓
ชื่อ (ตำบล/หมู่บ้าน/คุ้มบ้าน)
อำเภอ..... จังหวัด.....

ตัวอย่าง

ป้ายครัวเรือน
ต้นแบบ





ตราประจำ
จังหวัด

ครัวเรือนต้นแบบปลูกผักสวนครัว

เพื่อสร้างความมั่นคงทางอาหาร ประจำปี ๒๕๖๓
ชื่อหมู่บ้าน..... หมู่ที่ ตำบล.....
อำเภอ..... จังหวัด.....