

ที่ สก ๐๐๑๙/ว ๑๓๓๐



ศาลากลางจังหวัดสระแก้ว
ถนนสุวรรณศร สก ๒๗๐๐๐

๑๘ มีนาคม ๒๕๖๔

เรื่อง การคัดเลือกบุคคลต้นแบบและเชิดชูเกียรติการน้อมนำแนวพระราชดำริของสมเด็จพระกนิษฐาธิราชเจ้า กรมสมเด็จพระเทพรัตนราชสุดาฯ สยามบรมราชกุมารี สร้างความมั่นคงทางอาหาร สู่ปฏิบัติการ ๙๐ วัน ปลุกผักสวนครัวเพื่อสร้างความมั่นคงทางอาหาร รอบ ๒

เรียน นายอำเภอ ทุกอำเภอ

อ้างถึง หนังสือจังหวัดสระแก้ว ที่ สก ๐๐๑๙/ว ๐๗๓๐ ลงวันที่ ๑๑ กุมภาพันธ์ ๒๕๖๔

- | | |
|---|-------------|
| สิ่งที่ส่งมาด้วย ๑. การน้อมนำแนวพระราชดำริฯ | จำนวน ๑ ชุด |
| ๒. แนวทางการประกวดคลิปวิดีโอและมอบรางวัลเชิดชูเกียรติ | จำนวน ๑ ชุด |
| ๓. แนวทางการคัดเลือกบุคคลต้นแบบและเชิดชูเกียรติ | จำนวน ๑ ชุด |
| ๔. แบบบันทึกการคัดเลือกบุคคลต้นแบบและเชิดชูเกียรติ | จำนวน ๑ ชุด |

ตามหนังสือที่อ้างถึง จังหวัดสระแก้วได้แจ้งแนวทางของกรมการพัฒนาชุมชนในการน้อมนำแนวพระราชดำริของสมเด็จพระกนิษฐาธิราชเจ้า กรมสมเด็จพระเทพรัตนราชสุดาฯ สยามบรมราชกุมารี สร้างความมั่นคงทางอาหาร สู่ปฏิบัติการ ๙๐ วัน ปลุกผักสวนครัวเพื่อสร้างความมั่นคงทางอาหาร รอบ ๒ โดยมีกำหนดดำเนินการระหว่างวันที่ ๑ กุมภาพันธ์ - ๓๑ พฤษภาคม ๒๕๖๔ ความละเอียดแจ้งแล้ว นั้น

เพื่อสร้างขวัญและกำลังใจให้ผู้ปฏิบัติงานในการขับเคลื่อนการน้อมนำแนวพระราชดำริของสมเด็จพระกนิษฐาธิราชเจ้า กรมสมเด็จพระเทพรัตนราชสุดาฯ สยามบรมราชกุมารี สร้างความมั่นคงทางอาหาร สู่ปฏิบัติการ ๙๐ วัน ปลุกผักสวนครัวเพื่อสร้างความมั่นคงทางอาหาร รอบ ๒ ได้อย่างเป็นรูปธรรมและสร้างต้นแบบของคนที่มีความดีเยี่ยมและเป็นที่ยอมรับแก่สาธารณชน กรมการพัฒนาชุมชนกำหนดให้มีการคัดเลือกบุคคลต้นแบบและเชิดชูเกียรติ จำนวน ๖ ประเภท ได้แก่ ผู้ว่าราชการจังหวัด องค์กรปกครองส่วนท้องถิ่นต้นแบบ หมู่บ้านที่มีความมั่นคงทางอาหารที่เกิดความเปลี่ยนแปลงอย่างมีนัยสำคัญ ผู้ชนะการประกวดคลิปวิดีโอประเภทต่าง ๆ บ้านพักข้าราชการกรมการพัฒนาชุมชน และผู้นำทางศาสนา ทั้งนี้ขอให้อำเภอมอบหมายสำนักงานพัฒนาชุมชนอำเภอ คัดเลือกบุคคลต้นแบบและเชิดชูเกียรติ ตามแนวทางและหลักเกณฑ์การคัดเลือกที่กำหนด และสรุปผลการดำเนินงาน ตามแนวทางในสิ่งที่ส่งมาด้วย ๑ - ๔ ส่งให้จังหวัดสระแก้ว ภายในวันที่ ๑๖ เมษายน ๒๕๖๔

จึงเรียนมาเพื่อพิจารณาดำเนินการ

ขอแสดงความนับถือ

๑๓๓

(นายถวิล ยี่สุนแสง)

พัฒนาการจังหวัด ปฏิบัติราชการแทน
ผู้ว่าราชการจังหวัดสระแก้ว

สำนักงานพัฒนาชุมชนจังหวัด

กลุ่มงานส่งเสริมการพัฒนาชุมชน

โทรศัพท์/โทรสาร ๐-๓๗๔๒-๕๐๕๗-๘

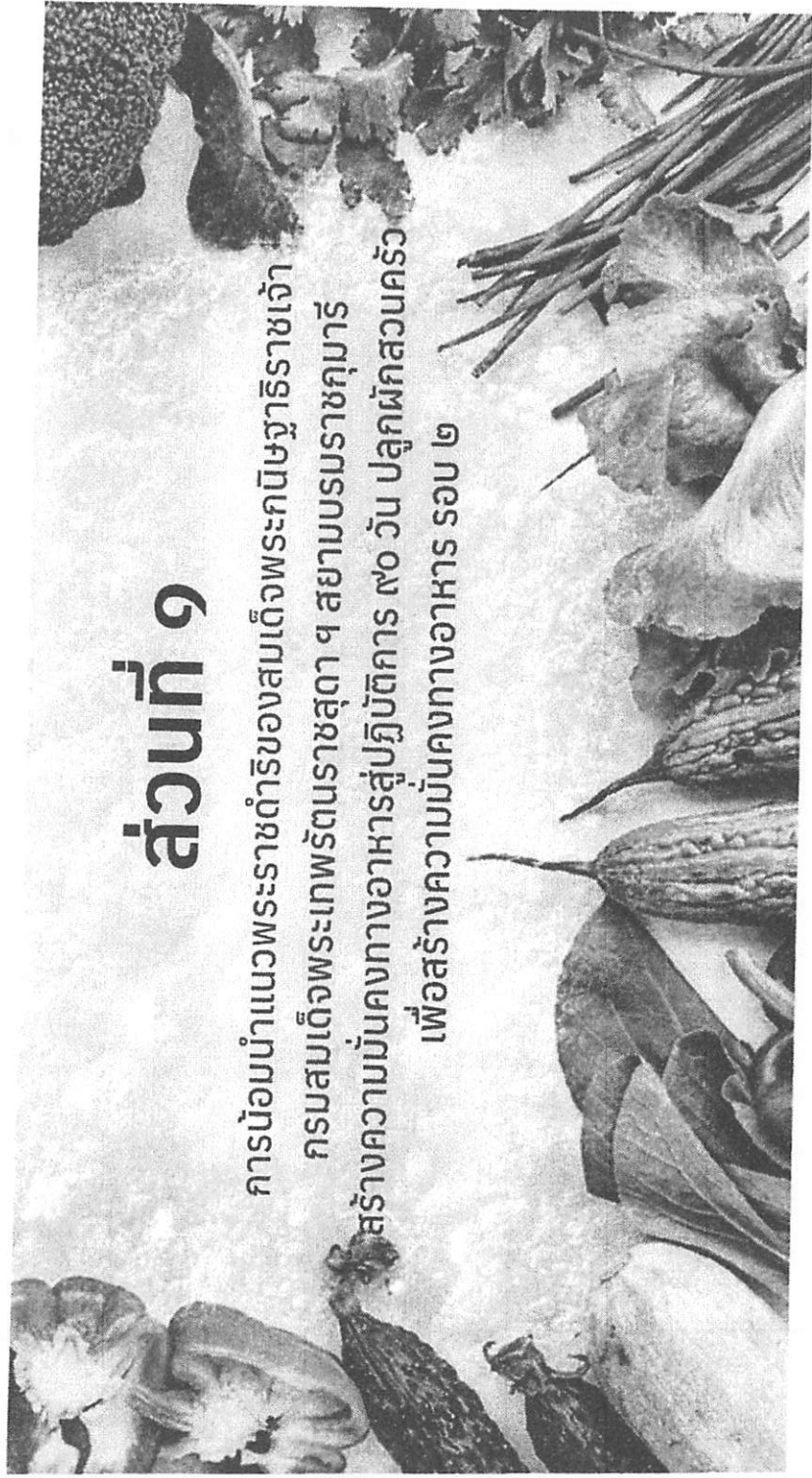
เศรษฐกิจฐานรากมั่นคงและชุมชนพึ่งตนเองได้
ภายในปี ๒๕๖๕



Change for Good

ส่วนที่ ๑

การน้อมนำแนวพระราชดำริของสมเด็จพระกนิษฐาธิราชเจ้า
กรมสมเด็จพระเทพรัตนราชสุดาฯ สยามบรมราชกุมารี
สร้างความมั่นคงทางอาหารสู่ปฏิบัติการ ๗๐ วัน ปลูกผักสวนครัว
เพื่อสร้างความมั่นคงทางอาหาร รอบ ๒



ส่วนที่ ๑

การน้อมนำแนวพระราชดำริของสมเด็จพระกนิษฐาธิราชเจ้า กรมสมเด็จพระเทพรัตนราชสุดาฯ สยามบรมราชกุมารี
สร้างความมั่นคงทางอาหารสู่ปฏิบัติการ ๙๐ วัน ปลุกผักสวนครัวเพื่อสร้างความมั่นคงทางอาหาร รอบ ๒

๑. หลักการและเหตุผล

สถานการณ์การแพร่ระบาดของโรคติดเชื้อไวรัสโคโรนา ๒๐๑๙ (COVID - 19) กลายเป็นโรคระบาดครั้งใหญ่ของโลก ส่งผลให้เศรษฐกิจของประเทศต่าง ๆ รวมทั้งประเทศไทยต้องชะงักงัน การท่องเที่ยวที่เป็นเส้นเลือดสำคัญถูกกระทบ ธุรกิจโรงแรมและการท่องเที่ยวต้องปิดตัวไป สินค้าอุปโภค บริโภค กระดาษทิชชู หลายบริษัทต้องปิดตัวลงประกอบกับความตื่นตระหนกของผู้คนที่เกรงว่าสินค้าอุปโภคบริโภคจะขาดแคลน ดังปรากฏการณ์ประชาชนแย่งกันซื้อของในห้างสรรพสินค้าเพื่อไปกักตุน

พระบาทสมเด็จพระบรมชนกาธิเบศร มหาภูมิพลอดุลยเดชมหาราช บรมนาถบพิตร ทรงพระราชทานแนวทางการสร้างพื้นฐานความพอกพูน พอกิน พอใช้ ของประชาชน เพื่อให้พึ่งตนเองได้ ซึ่งจะเป็นทางออกสำหรับวิกฤตโรคระบาดและปัญหาภัยแล้งที่ประเทศไทยกำลังเผชิญอยู่ พระบาทสมเด็จพระวชิรเกล้าเจ้าอยู่หัว ทรงเจริญรอยตามเบื้องพระยุคลบาท ในการ “สืบสาน รักษา และต่อยอด และครองแผ่นดินโดยธรรม เพื่อประโยชน์สุขแห่งอาณาราษฎรตลอดไป”

กรมการพัฒนาชุมชน จึงได้น้อมนำหลักปรัชญาของเศรษฐกิจพอเพียงสู่การปฏิบัติในระดับครัวเรือน พร้อมทั้งน้อมนำแนวพระราชดำริของสมเด็จพระกนิษฐาธิราชเจ้า กรมสมเด็จพระเทพรัตนราชสุดาฯ สยามบรมราชกุมารี สู่แผนปฏิบัติการ ๙๐ วัน ปลุกผักสวนครัวเพื่อสร้างความมั่นคงทางอาหาร โดยณรงค์ให้มีการปลุกผักสวนครัวทุกครัวเรือนทั่วประเทศ เน้นการพึ่งตนเองและความสามัคคีของคนในชุมชน เพื่อให้รอดพ้นจากวิกฤตในครั้งนี้ โดยครั้งที่ ๑ เริ่มดำเนินการตั้งแต่วันที่ ๑ เมษายน - ๓๐ มิถุนายน ๒๕๖๓ และได้มีการขยายผลสร้างวัฒนธรรมปลุกพืชผักประจำครัวเรือนเพื่อตอบสนองต่อเป้าหมายการพัฒนาหมู่บ้านให้ยั่งยืน อีกทั้งสร้างรายได้และเสริมสร้างความรักความสามัคคีและความเกื้อกูลของคนในชุมชน มีเป้าหมายดำเนินการทุกหมู่บ้านทุกครัวเรือน ระหว่างวันที่ ๑ กรกฎาคม ถึง ๕ ธันวาคม ๒๕๖๓ มีครัวเรือนปลุกพืชผักประจำครัวเรือนทั้งสิ้นจำนวน ๑๒,๑๒๐,๖๖๕ ครัวเรือน มีการจัดตั้งศูนย์ขยายเมล็ดพันธุ์ จำนวน ๗,๘๗๑ แห่ง ของตำบลทั้งหมดทั่วประเทศ นอกจากนี้ ยังสร้างชุมชนสีเขียวเป็นมิตรกับสิ่งแวดล้อม มีครัวเรือนจัดทำถังขยะเปียกลดโลกร้อน จำนวน ๑๑,๒๕๑,๐๗๑ ครัวเรือน รวมทั้งยังก่อให้เกิดนวัตกรรมแห่งอาหาร อาทิ เมนูอาหารรักษ์สุขภาพ ๘,๘๕๐ รายการ ตลาดนัดสีเขียว ๔,๑๗๖ แห่ง ของตำบลทั้งหมดทั่วประเทศ ผลิตภัณฑ์สมุนไพรพื้นบ้าน ๔,๒๐๖ ผลิตภัณฑ์ ทำให้ชุมชนเกิดความสามัคคี มีวิถีพอเพียง เกื้อกูล สามารถดูแลช่วยเหลือ และแบ่งปันกัน

เพื่อเป็นการต่อยอดและขยายผลการดำเนินงานโครงการปลุกผักสวนครัว สร้างความมั่นคงทางอาหารในระดับหมู่บ้าน/ชุมชน ให้มีความยั่งยืน “กรมการพัฒนาชุมชน” ได้บูรณาการความร่วมมือกับ “องค์กรปกครองส่วนท้องถิ่น” ผ่านอาสาสมัครท้องถิ่นรักษ์โลก (อถล.) ในการขับเคลื่อนการน้อมนำแนวพระราชดำริของสมเด็จพระกนิษฐาธิราชเจ้า กรมสมเด็จพระเทพรัตนราชสุดาฯ สยามบรมราชกุมารี สร้างความมั่นคงทางอาหารสู่ปฏิบัติการ ๙๐ วัน ปลุกผักสวนครัวเพื่อสร้างความมั่นคงทางอาหาร

๒. วัตถุประสงค์

- ๒.๑ เพื่อสร้างพลังความต่อเนื่องในการสร้างความมั่นคงทางอาหารอย่างยั่งยืน
- ๒.๒ เพื่อลดรายจ่าย สร้างรายได้ระยะสั้น ทั้งในระดับครัวเรือนและระดับกลุ่มอาชีพ



๓. เป้าหมาย

ดำเนินการทุกหมู่บ้าน ทุกครัวเรือนในประเทศไทย ให้รับรู้และเกิดการมีส่วนร่วมในการสร้างความมั่นคงทางอาหาร

๔. ระยะเวลาดำเนินการ

ระหว่างวันที่ ๑ กุมภาพันธ์ - ๓๑ พฤษภาคม ๒๕๖๔

๕. ขั้นตอนการดำเนินงาน

๕.๑ ขั้นเตรียมการ

๑) พัฒนาการจังหวัด เสนอแผนปฏิบัติการให้ผู้ว่าราชการจังหวัดเห็นชอบและนำเรียนรองผู้ว่าราชการจังหวัดที่กำกับงานพัฒนาชุมชน/ปลัดจังหวัด/นายอำเภอ ทราบ

๒) พัฒนาการจังหวัด นำเสนอในที่ประชุมกรมการจังหวัด เรื่องการน้อมนำแนวพระราชดำริของสมเด็จพระกนิษฐาธิราชเจ้า กรมสมเด็จพระเทพรัตนราชสุดาฯ สยามบรมราชกุมารี สร้างความมั่นคงทางอาหารสู่ปฏิบัติการ ๙๐ วัน ปลุกผักสวนครัวเพื่อสร้างความมั่นคงทางอาหาร รอบ ๒

๓) ท้องถิ่นจังหวัดและ พัฒนาการจังหวัด กำหนดเป็นโครงการ Quick Win ให้เห็นผลเป็นรูปธรรม โดยบูรณาการการน้อมนำแนวพระราชดำริของสมเด็จพระกนิษฐาธิราชเจ้า กรมสมเด็จพระเทพรัตนราชสุดาฯ สยามบรมราชกุมารี สร้างความมั่นคงทางอาหารสู่ปฏิบัติการ ๙๐ วัน ปลุกผักสวนครัวเพื่อสร้างความมั่นคงทางอาหาร รอบ ๒ กับโครงการอาสาสมัครท้องถิ่นรักโลก

๔) พัฒนาการจังหวัด ชี้แจงผู้เกี่ยวข้องและหน่วยงาน เรื่องการน้อมนำแนวพระราชดำริของสมเด็จพระกนิษฐาธิราชเจ้า กรมสมเด็จพระเทพรัตนราชสุดาฯ สยามบรมราชกุมารี สร้างความมั่นคงทางอาหาร สู่ปฏิบัติการ ๙๐ วัน ปลุกผักสวนครัวเพื่อสร้างความมั่นคงทางอาหาร รอบ ๒ พิจารณากำหนดแนวทางเป้าหมายและกิจกรรมของจังหวัด เพื่อให้สำนักงานส่งเสริมการปกครองท้องถิ่นจังหวัด/อำเภอ และสำนักงานพัฒนาชุมชนจังหวัด/อำเภอ รวมทั้งหน่วยงานที่เกี่ยวข้อง เกิดความเข้าใจภาพรวมของกิจกรรม และเริ่มดำเนินการ ตั้งแต่วันที่ ๑ กุมภาพันธ์ ๒๕๖๔

๔.๑) พัฒนาการจังหวัด มอบหมายการดำเนินงานขับเคลื่อน ดังนี้

๔.๑.๑) กลุ่มงานยุทธศาสตร์การพัฒนาชุมชน

- บูรณาการความร่วมมือ (คน/งาน/งบประมาณ/ความรู้) กับสำนักงานส่งเสริมการปกครองท้องถิ่นจังหวัด (เช่น โครงการอาสาสมัครท้องถิ่นรักโลก เป็นต้น) องค์กรปกครองส่วนท้องถิ่น ส่วนราชการ และภาคเอกชน

- จัดทำแผนปฏิบัติการและปรับกลยุทธ์ให้สอดคล้องกับสถานการณ์ เพื่อสามารถขับเคลื่อนการดำเนินงานให้เป็นรูปธรรม

- สรุปรายงานความก้าวหน้าเพื่อเสนอผู้บริหารจังหวัดและผู้ตรวจราชการกรม เป็นประจำทุกเดือน

๔.๑.๒) กลุ่มงานส่งเสริมการพัฒนาชุมชน

- ออกแบบการขับเคลื่อนงานให้สำเร็จ โดยใช้กลไกผู้นำ กลุ่ม องค์กร เครือข่าย ภาคีเครือข่าย และกองทุนพัฒนาบทบาทสตรี เป็นแกนนำในการขับเคลื่อนกิจกรรมตามโครงการ

- พัฒนากลไกนักพัฒนา ๓ ประสาน ให้สามารถขับเคลื่อนกิจกรรมได้อย่างเป็นรูปธรรม

- ประเมินผลความสำเร็จของโครงการในแต่ละขั้นตอน และถอดบทเรียนการขับเคลื่อนในแต่ละอำเภอ/จังหวัด

- จัดกิจกรรมเชิดชูเกียรติและหมู่บ้าน/ชุมชนที่ผ่านการประเมิน และองค์กรปกครองส่วนท้องถิ่นต้นแบบ (Best Practice)

- รายงานความก้าวหน้าการดำเนินงานตามแนวทางที่กรมการพัฒนาชุมชนกำหนด

๔.๑.๓) กลุ่มงานสารสนเทศการพัฒนาชุมชน

- รมรณรงค์ สร้างกระแส และกระตุ้นการรับรู้การน้อมนำแนวพระราชดำริของสมเด็จพระกนิษฐาธิราชเจ้า กรมสมเด็จพระเทพรัตนราชสุดาฯ สยามบรมราชกุมารี สร้างความมั่นคงทางอาหาร สู่ปฏิบัติการ ๙๐ วัน ปลุกผักสวนครัวเพื่อสร้างความมั่นคงทางอาหาร รอบ ๒ ผ่านช่องทาง Online/Offline อย่างต่อเนื่อง

- รวบรวมภาพกิจกรรมการขับเคลื่อนของนักพัฒนา ๓ ประสาน และภาพการปลูกผักการสร้างคลังอาหาร ของทุกหมู่บ้าน ทุกองค์กรปกครองส่วนท้องถิ่น และรวมภาพกิจกรรมการสร้างชีวิตวิถีใหม่ของเยาวชนไทยสร้างอาหารเป็น

- ประกวดคลิป์วิดีโอรณรงค์การน้อมนำแนวพระราชดำริของสมเด็จพระกนิษฐาธิราชเจ้า กรมสมเด็จพระเทพรัตนราชสุดาฯ สยามบรมราชกุมารี สร้างความมั่นคงทางอาหาร สู่ปฏิบัติการ ๙๐ วัน ปลุกผักสวนครัวเพื่อสร้างความมั่นคงทางอาหาร รอบ ๒

๔.๑.๔) กลุ่มงานประสานและสนับสนุนการบริหารงานพัฒนาชุมชน

- พัฒนาบุคลากรเพื่อสร้างความรู้ในการขับเคลื่อนการน้อมนำแนวพระราชดำริของสมเด็จพระกนิษฐาธิราชเจ้า กรมสมเด็จพระเทพรัตนราชสุดาฯ สยามบรมราชกุมารี สร้างความมั่นคงทางอาหารสู่ปฏิบัติการ ๙๐ วัน ปลุกผักสวนครัวเพื่อสร้างความมั่นคงทางอาหาร รอบ ๒

- ใช้แนวทางการน้อมนำแนวพระราชดำริของสมเด็จพระกนิษฐาธิราชเจ้า กรมสมเด็จพระเทพรัตนราชสุดาฯ สยามบรมราชกุมารี สร้างความมั่นคงทางอาหารสู่ปฏิบัติการ ๙๐ วัน ปลุกผักสวนครัว เพื่อสร้างความมั่นคงทางอาหาร รอบ ๒ เป็นตัวชี้วัดในการประเมินผลการดำเนินงานเจ้าหน้าที่

๕.๒ ขั้นตอนดำเนินการ

๕.๒.๑ ผู้นำต้นแบบตัวอย่างที่เห็นจริง

๑) ขอความอนุเคราะห์และรณรงค์ให้ผู้ว่าราชการจังหวัด หัวหน้าส่วนราชการระดับจังหวัด นายอำเภอ หัวหน้าส่วนราชการระดับอำเภอ และเจ้าหน้าที่สังกัดกรมการพัฒนาชุมชนทั้งส่วนกลางและส่วนภูมิภาค ปลุกผักสวนครัวอย่างน้อย คนละ ๑๐ ชนิด เป็นตัวอย่างแก่ประชาชน

๒) สื่อสารสร้างการรับรู้ผ่านช่องทาง Social Media อย่างน้อยคนละ ๑ ช่องทางเป็นประจำทุกเดือน ทั้งนี้ ให้สำนักงานพัฒนาชุมชนจังหวัด/อำเภอ ดำเนินการประชาสัมพันธ์การปลุกผักสวนครัวของผู้บริหารระดับสูง (ผู้ว่าราชการจังหวัด รองผู้ว่าราชการจังหวัด นายอำเภอ) ด้วย

๕.๒.๒ ผู้นำต้องทำก่อน รมรณรงค์เชิญชวนให้ผู้นำชุมชน (อถล. อช. กพสม. ผู้นำท้องที่/ท้องถิ่น ฯลฯ) กลุ่ม องค์กร เครือข่าย และนักพัฒนาพื้นที่ต้นแบบ (นพต.) สร้างกระแสการปลุกผักสวนครัวอย่างต่อเนื่องในหลากหลายพื้นที่ เพื่อเป็นตัวอย่างแก่ประชาชน และสื่อสารสร้างการรับรู้การปลุกผักสวนครัวผ่านช่องทาง Social Media อย่างน้อย คนละ ๑ ช่องทางเป็นประจำทุกเดือน

๕.๒.๓ นักพัฒนา ๓ ประสาน กลไกการขับเคลื่อน การน้อมนำแนวพระราชดำริของสมเด็จพระกนิษฐาธิราชเจ้า กรมสมเด็จพระเทพรัตนราชสุดาฯ สยามบรมราชกุมารี สร้างความมั่นคงทางอาหาร สู่ปฏิบัติการ ๙๐ วัน ปลุกผักสวนครัวเพื่อสร้างความมั่นคงทางอาหาร รอบ ๒

๑) สำนักงานพัฒนาชุมชนอำเภอร่วมกับองค์กรปกครองส่วนท้องถิ่น สร้างทีมนักพัฒนา ๓ ประสานในระดับตำบล เพื่อขับเคลื่อนการปลุกผักสวนครัวอย่างต่อเนื่อง ได้แก่

- นักพัฒนาชุมชนท้องถิ่น
- พัฒนาการ และนักพัฒนาพื้นที่ต้นแบบ (นพต.)
- นักพัฒนาภาคประชาชน (อภล. อช. กพสม. ฯลฯ)

๒) จัดทำแผนขับเคลื่อนปฏิบัติการ ๙๐ วัน “ปลูกผักสวนครัว เพื่อสร้างความมั่นคงทางอาหาร” รอบ ๒

๓) จังหวัด/อำเภอ ติดตาม สนับสนุน การดำเนินการขับเคลื่อนของนักพัฒนา ๓ ประสานในรูปแบบการนิเทศงานแบบกลุ่ม

๔) เผยแพร่การดำเนินงานผ่านช่องทางการประชาสัมพันธ์และกระตุ้นการรับรู้การน้อมนำแนวพระราชดำริของสมเด็จพระกนิษฐาธิราชเจ้า กรมสมเด็จพระเทพรัตนราชสุดาฯ สยามบรมราชกุมารี สร้างความมั่นคงทางอาหารสู่ปฏิบัติการ ๙๐ วัน ปลูกผักสวนครัวเพื่อสร้างความมั่นคงทางอาหาร รอบ ๒ ทางระบบ Online/Offline

๕) รายงานผลการดำเนินการตามแนวทางที่กรมการพัฒนาชุมชนกำหนด

๕.๒.๔ ทุกครัวเรือนคือคลังอาหาร ทุกหมู่บ้านคือศูนย์แบ่งปัน

๑) รมรณรงค์ให้ทุกครัวเรือนปลูกผักสวนครัว รวมทั้งเลี้ยงสัตว์/ประมง เพื่อสร้างความมั่นคงทางอาหาร

๒) ส่งเสริมให้ครัวเรือนในชุมชนเรียนรู้จากพื้นที่ต้นแบบการพัฒนาคุณภาพชีวิตฯ CLM และ HLM

๓) รมรณรงค์คัดแยกขยะ ถังขยะเปียกลดโลกร้อน/ทำปุ๋ยหมัก/น้ำหมักชีวภาพจากเศษอาหาร เพื่อปรับปรุงดินและเพิ่มผลผลิต

๔) รมรณรงค์ให้ทุกหมู่บ้านสร้างคลังอาหารชุมชนโดยใช้พื้นที่สาธารณประโยชน์ (ทางนี้มีผลผู้คนรักกัน/ถนนกินได้ ปลอดภัยไร้สารพิษ/ปลูกผักสวนครัวจากศาสนสถานสู่ชุมชน)

๕) แลกเปลี่ยนผลผลิตและแบ่งปันให้ผู้ยากไร้ในชุมชน

๖) จัดตั้งศูนย์แบ่งปันเมล็ดพันธุ์และต้นกล้า/อพ.สธ./ต้นไม้ในพุทธประวัติหรือวรรณคดี/ต้นไม้ที่ใช้สำหรับย้อมสีผ้า

๕.๒.๕ ทักษะชีวิตวิถีใหม่ เยาวชนไทยสร้างอาหารเป็น

๑) ถ่ายทอดวิถีปฏิบัติสู่ลูกหลานในครัวเรือน

๒) ส่งเสริมให้ศูนย์พัฒนาเด็กเล็ก สถานศึกษา ศาสนสถาน เป็นแหล่งเรียนรู้ในการปลูกผักสวนครัว รวมทั้งเลี้ยงสัตว์/ประมง เพื่อสร้างความมั่นคงทางอาหาร

๕.๒.๖ ถอดรหัสการพัฒนา: ชุมชนท้องถิ่นจัดการตนเองในการสร้างความมั่นคงทางอาหารอย่างยั่งยืน

๑) ประเมินผลความสำเร็จของโครงการและถอดบทเรียนการขับเคลื่อนในแต่ละตำบล/อำเภอ/จังหวัด

๒) ประกวดคลิปวิดีโอรณรงค์การน้อมนำแนวพระราชดำริของสมเด็จพระกนิษฐาธิราชเจ้า กรมสมเด็จพระเทพรัตนราชสุดาฯ สยามบรมราชกุมารี สร้างความมั่นคงทางอาหารสู่ปฏิบัติการ ๙๐ วัน ปลูกผักสวนครัวเพื่อสร้างความมั่นคงทางอาหาร รอบ ๒

๒.๑) ประเภทพัฒนาการ : คนละ ๑ คลิป

๒.๒) ประเภทผู้นำ/ผู้สนใจทั่วไป : คนละ ๑ คลิป

๒.๓) ประเภทบุคลากร อปท. : อปท. ละ ๑ คลิป

๓) มอบรางวัลเชิดชูเกียรติ จำนวน ๕ ประเภท ได้แก่

๓.๑) ผู้ว่าราชการจังหวัด

๓.๒) องค์กรปกครองส่วนท้องถิ่นต้นแบบ (Best Practice)



- ๓.๓) หมู่บ้านที่มีความมั่นคงทางอาหารที่เกิดความเปลี่ยนแปลง
- ๓.๔) บ้านพักข้าราชการกรมการพัฒนาชุมชน
- ๓.๕) ผู้นำทางศาสนา

๕.๓ ขั้นตอนติดตามความก้าวหน้า และประเมินผลการดำเนินงาน

๑) มอบหมายสำนักงานพัฒนาชุมชนจังหวัด รวบรวมข้อมูลรายงานความก้าวหน้า การปลูกผักสวนครัว ให้กรมการพัฒนาชุมชนทราบ ภายในวันที่ ๑๕ ของทุกเดือน โดยครั้งแรกให้รายงานผล ภายในวันที่ ๑๕ กุมภาพันธ์ ๒๕๖๔

๒) เผยแพร่การดำเนินงานผ่านช่องทางการประชาสัมพันธ์และกระตุ้นการรับรู้ การปลูกผักสวนครัว ทางระบบ Online/Offline เช่น

- Facebook Fanpage ปลูกพืช ปลูกผัก ปลูกรัก กับ พช. (ช่องทางบังคับ)
- กลุ่ม Line / Facebook ส่วนบุคคล / YouTube เป็นต้น
- หนังสือพิมพ์ประจำท้องถิ่น / สื่อวิทยุ / โทรทัศน์

๖. ตัวชี้วัดผลสำเร็จ

กำหนดตัวชี้วัด ๓ ระดับ ดังนี้

ระดับความสำเร็จ	ตัวชี้วัดความสำเร็จ
๑. ระดับดีเด่น	ร้อยละ ๑๐๐ ของครัวเรือนในหมู่บ้านมีการน้อมนำแนวพระราชดำริของ สมเด็จพระกนิษฐาธิราชเจ้า กรมสมเด็จพระเทพรัตนราชสุดาฯ สยามบรมราชกุมารี สร้างความมั่นคงทางอาหาร สู่ปฏิบัติการ ๙๐ วัน ปลูกผักสวนครัวเพื่อสร้างความมั่นคงทางอาหาร รอบ ๒
๒. ระดับดีมาก	ร้อยละ ๙๐ ของครัวเรือนในหมู่บ้านมีการน้อมนำแนวพระราชดำริของ สมเด็จพระกนิษฐาธิราชเจ้า กรมสมเด็จพระเทพรัตนราชสุดาฯ สยามบรมราชกุมารี สร้างความมั่นคงทางอาหารสู่ปฏิบัติการ ๙๐ วัน ปลูกผักสวนครัวเพื่อสร้างความมั่นคงทางอาหาร รอบ ๒
๓. ระดับดี	ร้อยละ ๘๐ ของครัวเรือนในหมู่บ้านมีการน้อมนำแนวพระราชดำริของ สมเด็จพระกนิษฐาธิราชเจ้า กรมสมเด็จพระเทพรัตนราชสุดาฯ สยามบรมราชกุมารี สร้างความมั่นคงทางอาหารสู่ปฏิบัติการ ๙๐ วัน ปลูกผักสวนครัวเพื่อสร้างความมั่นคงทางอาหาร รอบ ๒

๗. การติดตามความก้าวหน้า

โดยทีมนักพัฒนา ๓ ประสาน ติดตามความก้าวหน้าการดำเนินงานตามการน้อมนำแนวพระราชดำริของสมเด็จพระกนิษฐาธิราชเจ้า กรมสมเด็จพระเทพรัตนราชสุดาฯ สยามบรมราชกุมารี สร้างความมั่นคงทางอาหารสู่ปฏิบัติการ ๙๐ วัน ปลุกผักสวนครัวเพื่อสร้างความมั่นคงทางอาหาร รอบ ๒

กิจกรรม	วิธีการติดตาม	วันส่งมอบ
<p>๑. ตัวอย่างที่เห็นจริง ๒. ผู้นำต้องทำก่อน ๓. นักพัฒนา ๓ ประสาน กลไกขับเคลื่อนปฏิบัติการ ๙๐ วัน ๔. ทุกครัวเรือนคือคลังอาหาร ทุกหมู่บ้านคือศูนย์แบ่งปัน ๕. ทักษะชีวิตวิถีใหม่ เยาวชนไทยสร้างอาหารเป็น</p>	<p>๑. รายงานผลการปฏิบัติพร้อมภาพถ่ายของผู้เข้าร่วมโครงการทุกคน ๒. ผลการเผยแพร่การดำเนินงานผ่านช่องทางการประชาสัมพันธ์ และกระตุ้นการรับรู้การการน้อมนำแนวพระราชดำริของสมเด็จพระกนิษฐาธิราชเจ้า กรมสมเด็จพระเทพรัตนราชสุดาฯ สยามบรมราชกุมารี สร้างความมั่นคงทางอาหารสู่ปฏิบัติการ ๙๐ วัน ปลุกผักสวนครัวเพื่อสร้างความมั่นคงทางอาหาร รอบ ๒ ทางระบบ Online/Offline เช่น - Facebook Fanpage ปลุกพืช ปลุกผัก ปลุกรัก กับ พช. (ช่องทางบังคับ) - กลุ่ม Line/Facebook ส่วนบุคคล/YouTube - หนังสือพิมพ์ประจำท้องถิ่น/สื่อวิทยุ/โทรทัศน์ ๓. รายงานภาพถ่ายการขับเคลื่อนการน้อมนำแนวพระราชดำริของสมเด็จพระกนิษฐาธิราชเจ้า กรมสมเด็จพระเทพรัตนราชสุดาฯ สยามบรมราชกุมารี สร้างความมั่นคงทางอาหารสู่ปฏิบัติการ ๙๐ วัน ปลุกผักสวนครัวเพื่อสร้างความมั่นคงทางอาหาร รอบ ๒ รายหมู่บ้าน</p>	<p>รายงานครั้งแรกภายในวันที่ ๑๕ ก.พ. ๖๔ และวันที่ ๑๕ ของทุกเดือน ครั้งสุดท้าย ๑๕ พ.ค. ๖๔</p>
<p>๖. ถอดรหัสการพัฒนาชุมชนท้องถิ่นจัดการตนเองในการสร้างความมั่นคงทางอาหารอย่างยั่งยืน</p>	<p>๑) เอกสารผลประเมินผลความสำเร็จของโครงการและถอดบทเรียนการขับเคลื่อนของจังหวัด/กรม ๒) เอกสารถอดบทเรียน อปท. ต้นแบบ ๓) คลิปวิดีโอรณรงค์การปลุกผักสวนครัวฯ - พัฒนาการ : คนละ ๑ คลิป - รวบรวมและจัดทำคลังคลิปวิดีโอของหัวหน้าส่วนราชการ องค์กรปกครองส่วนท้องถิ่น ผู้นำ และผู้สนใจทั่วไป โดยกลุ่มงานสารสนเทศการพัฒนาชุมชน ๔) ภาพมอบรางวัลเชิดชูเกียรติให้ผู้ที่ชนะการประกวดหมู่บ้านที่ผ่านการประเมิน และองค์กรปกครองส่วนท้องถิ่นต้นแบบ (Best Practice)</p>	<p>ภายในเดือน พ.ค. ๒๕๖๔</p>

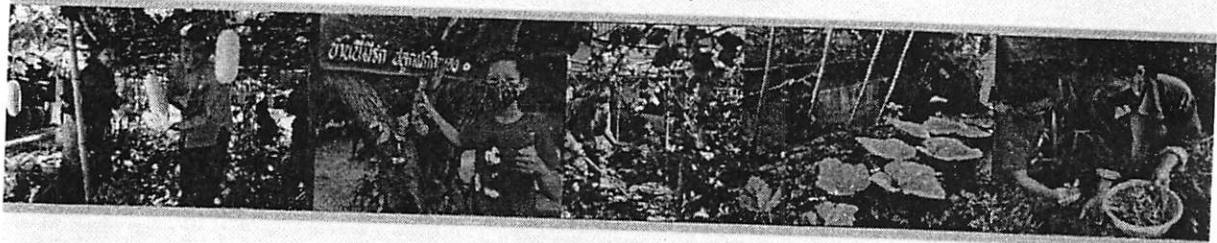


น้อมนำแนวพระราชดำริของสมเด็จพระกนิษฐาธิราชเจ้า กรมสมเด็จพระเทพรัตนราชสุดาฯ สยามบรมราชกุมารี สร้างความมั่นคงทางอาหาร สู่ปฏิบัติการ 90 วัน ปลูกผักสวนครัวเพื่อสร้างความมั่นคงทางอาหาร รอบ 2

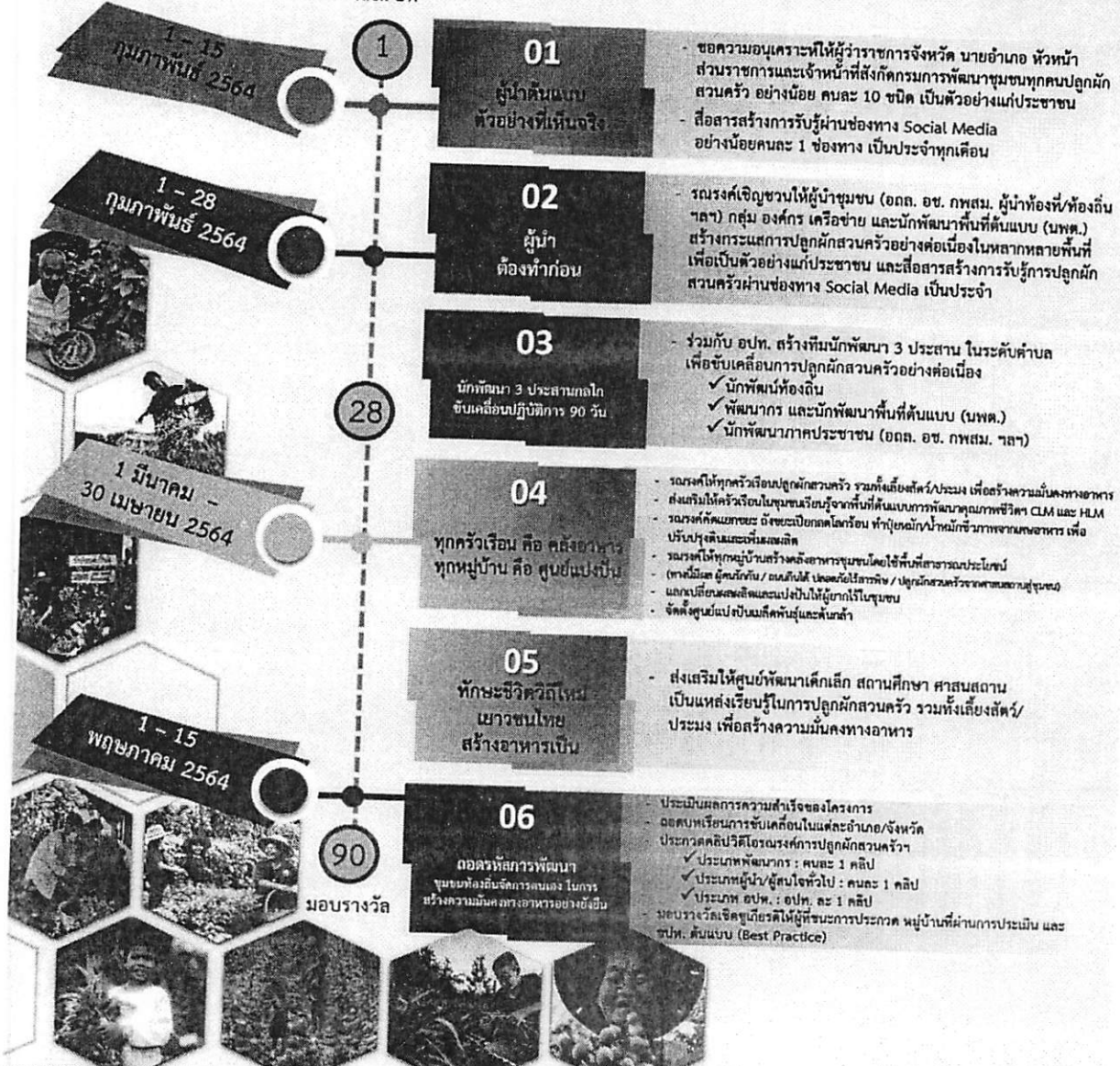
โครงการปลูกผักสวนครัว
เพื่อสร้างความมั่นคงทางอาหาร



โครงการอาสาสมัครท้องถิ่นรักโลก (อถล.)



Kick Off



Change for Good
เพื่อชุมชนที่เข้มแข็งและยั่งยืนที่ตนเองได้ ภายในปี ๒๕๖๕ : กรมการพัฒนชุมชน กระทรวงมหาดไทย



ส่วนที่ ๒

แนวทางการประกวดคลิปวิดีโอ
และการมอบรางวัลเชิดชูเกียรติ



ส่วนที่ ๒

แนวทางการประกวดคลิปวิดีโอและการมอบรางวัลเชิดชูเกียรติ

๑. วัตถุประสงค์

๑.๑ เพื่อสร้างขวัญและกำลังใจให้มีส่วนร่วมในการขับเคลื่อนปฏิบัติการ ๙๐ วัน “ปลูกผักสวนครัว เพื่อสร้างความมั่นคงทางอาหาร รอบ ๒” ได้อย่างเป็นรูปธรรม

๑.๒ เพื่อสร้างต้นแบบในการขับเคลื่อนปฏิบัติการ ๙๐ วัน “ปลูกผักสวนครัว เพื่อสร้างความมั่นคงทางอาหาร รอบ ๒” ที่มีผลงานดีเยี่ยมและเป็นที่ยอมรับแก่สาธารณชน

๒. แนวทางการประกวดคลิปวิดีโอและการมอบรางวัลเชิดชูเกียรติ

๒.๑ การประกวดคลิปวิดีโอ รมรณรงค์ร่นอมนำแนวพระราชดำริของสมเด็จพระกนิษฐาธิราชเจ้า กรมสมเด็จพระเทพรัตนราชสุดาฯ สยามบรมราชกุมารี สร้างความมั่นคงทางอาหารสู่ปฏิบัติการ ๙๐ วัน ปลูกผักสวนครัวเพื่อสร้างความมั่นคงทางอาหาร รอบ ๒

๒.๑.๑ ประเภทรางวัล แบ่งออกเป็น ๔ ประเภทรางวัล ดังนี้

ประเภทรางวัล	ชื่อรางวัล	จำนวนรางวัล	การเชิดชูเกียรติ
๑. พัฒนาการ (คนละ ๑ คลิป) - นักวิชาการพัฒนาชุมชน - เจ้าพนักงานพัฒนาชุมชน - อาสาพัฒนา (อสพ.)	ผู้ชนะเลิศการประกวด คลิปวิดีโอ “รณรงค์ปลูกผักสวนครัว เพื่อสร้างความมั่นคงทาง อาหาร รอบ ๒” ประเภทพัฒนาการ	- รางวัลชนะเลิศ โล่รางวัล จำนวน ๑ รางวัล - รางวัลรองชนะเลิศอันดับ ๑ โล่รางวัล จำนวน ๑ รางวัล - รางวัลรองชนะเลิศอันดับ ๒ โล่รางวัล จำนวน ๑ รางวัล - รางวัลชมเชย เกียรติบัตร จำนวน ๑๐ รางวัล	ประกาศผลการคัดเลือก และลงนามโล่รางวัล/ ใบประกาศโดย รว.มท
๒. ผู้นำและผู้สนใจทั่วไป (คนละ ๑ คลิป) กำนัน ผู้ใหญ่บ้าน ผู้นำ และประชาชนทั่วไป	ผู้ชนะเลิศการประกวด คลิปวิดีโอ “รณรงค์ปลูกผักสวนครัว เพื่อสร้างความมั่นคง ทางอาหาร รอบ ๒” ประเภทผู้นำและผู้สนใจ ทั่วไป	- รางวัลชนะเลิศ โล่รางวัล จำนวน ๑ รางวัล - รางวัลรองชนะเลิศอันดับ ๑ โล่รางวัล จำนวน ๑ รางวัล - รางวัลรองชนะเลิศอันดับ ๒ โล่รางวัล จำนวน ๑ รางวัล - รางวัลชมเชย เกียรติบัตร จำนวน ๑๐ รางวัล	ประกาศผลการคัดเลือก และลงนามโล่รางวัล/ ใบประกาศโดย รว.มท
๓. บุคลากรองค์กรปกครอง ส่วนท้องถิ่น (อปท.) (คนละ ๑ คลิป) บุคลากร ให้รวมถึง ข้าราชการ/ลูกจ้าง/ พนักงานราชการ/ สมาชิก อปท.	ผู้ชนะเลิศการประกวด คลิปวิดีโอ “รณรงค์ปลูกผักสวนครัว เพื่อสร้างความมั่นคง ทางอาหาร รอบ ๒” ประเภทบุคลากรองค์กร ปกครองส่วนท้องถิ่น	- รางวัลชนะเลิศ โล่รางวัล จำนวน ๑ รางวัล - รางวัลรองชนะเลิศอันดับ ๑ โล่รางวัล จำนวน ๑ รางวัล - รางวัลรองชนะเลิศอันดับ ๒ โล่รางวัล จำนวน ๑ รางวัล - รางวัลชมเชย เกียรติบัตร จำนวน ๑๐ รางวัล	ประกาศผลการคัดเลือก และลงนามโล่รางวัล/ ใบประกาศโดย รว.มท

ประเภทรางวัล	ชื่อรางวัล	จำนวนรางวัล	การเชิดชูเกียรติ
๔. ศาสนสถานหรือสถานศึกษา (สถานที่ละ ๑ คลิป)	ผู้ชนะเลิศการประกวด คลิปวิดีโอ “รณรงค์ปลูกผักสวนครัว เพื่อสร้างความมั่นคงทาง อาหาร รอบ ๒” ประเภทศาสนสถานหรือ สถานศึกษา	- รางวัลชนะเลิศ โล่รางวัล จำนวน ๑ รางวัล - รางวัลรองชนะเลิศอันดับ ๑ โล่รางวัล จำนวน ๑ รางวัล - รางวัลรองชนะเลิศอันดับ ๒ โล่รางวัล จำนวน ๑ รางวัล - รางวัลชมเชย เกียรติบัตร จำนวน ๑๐ รางวัล	ประกาศผลการคัดเลือก และลงนามโล่รางวัล/ ใบประกาศโดย รมว.มท

๒.๑.๒ หลักเกณฑ์และเงื่อนไขการส่งผลงานคลิปวิดีโอเข้าประกวด

๑) ผู้ส่งผลงานเข้าประกวดจะต้องจัดทำคลิปวิดีโอ มีเนื้อหาความคิดสร้างสรรค์ และมีเทคนิคการเล่าเรื่อง และสอดคล้องกับแนวคิดเกี่ยวกับการรณรงค์การปลูกผักสวนครัวเพื่อสร้างความมั่นคงทางอาหาร รอบ ๒ ความยาว ๑ - ๓ นาที ไม่จำกัดความคิดสร้างสรรค์และรูปแบบการนำเสนอ โดยต้องมีรายละเอียดสำคัญปรากฏอยู่ในคลิปวิดีโออย่างน้อยได้แก่ ชื่อชุมชน/หมู่บ้าน ตำบล อำเภอ และจังหวัด

๒) ผู้ส่งผลงานต้อง “ตั้งชื่อผลงาน” ที่ส่งเข้าประกวดอย่างสร้างสรรค์ง่ายต่อการจดจำ ระบุชื่อ - นามสกุลจริง และหมายเลขโทรศัพท์ที่สามารถติดต่อได้ หากเป็นบุคลากรกรมการพัฒนาชุมชน จะต้องระบุสังกัดปัจจุบันในวันที่ส่งผลงานมาพร้อมกันด้วย

๓) ผู้ส่งผลงานเข้าประกวดสามารถส่งคลิปวิดีโอได้เพียงประเภทใดประเภทหนึ่งเท่านั้น

๔) ห้ามใช้ชื่อผู้อื่นส่งผลงานโดยเด็ดขาด กรณีผลงานใดมีข้อสงสัยคณะกรรมการ อาจใช้ดุลยพินิจเชิญผู้ส่งผลงานเข้าชี้แจง และในกรณีที่ได้รับรางวัลจะต้องแสดงสำเนาบัตรประชาชน หรือ บัตรประจำตัวอื่นที่ออกให้โดยทางราชการ เพื่อยืนยันการรับรางวัล ทั้งนี้ หากผู้ส่งผลงานไม่แจ้งชื่อ - สกุล รวมถึงที่อยู่ในการติดต่อและหมายเลขโทรศัพท์อาจถูกตัดสิทธิ์ในการพิจารณาผลงาน

๕) คลิปวิดีโอที่ส่งเข้าประกวดต้องเป็นผลงานสร้างสรรค์ชิ้นใหม่ ไม่เคยเผยแพร่ในที่สาธารณะการนำไปใช้ในเชิงพาณิชย์ หรือได้รับรางวัลจากการประกวดใด ๆ มาก่อน

๖) คลิปวิดีโอที่ส่งเข้าประกวดทุกผลงาน กรรมการพัฒนาชุมชนมีสิทธิ์สามารถนำไป ทำซ้ำ ดัดแปลง เผยแพร่เพื่อประชาสัมพันธ์ที่ไม่ใช่เชิงพาณิชย์ ทั้งช่องทางออนไลน์และออฟไลน์ โดยไม่ต้องจ่ายค่าตอบแทนแก่เจ้าของคลิปวิดีโอ

๗) รูปแบบที่นำเสนอจะต้องมีความเหมาะสม ไม่สื่อบไปในทางลามกอนาจาร หมิ่นประมาทผู้อื่น สร้างความขัดแย้งล่อแหลมต่อกฎหมาย หรือขัดต่อศีลธรรมอันดีงามของสังคม

๘) ผู้ส่งผลงานเข้าประกวดจะต้องรับผิดชอบต่อลิขสิทธิ์ของข้อมูล ได้แก่ เนื้อหา ภาพ เสียงหรืออื่น ๆ ที่ใช้ในการผลิตผลงาน ต้องไม่ละเมิดกฎหมายทรัพย์สินทางปัญญา และการกระทำ ความผิดตาม พรบ.คอมพิวเตอร์ ในกรณีที่มีการละเมิดลิขสิทธิ์ หรือการดำเนินการที่ไม่ถูกต้องตามกฎหมายของผู้ส่งผลงานเข้าประกวด กรรมการพัฒนาชุมชนและผู้ดำเนินการจัดประกวดไม่มีส่วนรับผิดชอบใด ๆ ทั้งสิ้น

๙) ในกรณีที่คณะกรรมการตรวจพบ หรือทราบในภายหลังว่าผู้เข้ารอบไม่ปฏิบัติตามกติกา เงื่อนไข หรือปกปิดข้อเท็จจริง คณะกรรมการสามารถตัดสิทธิ์ผู้เข้ารอบได้ทันที และผู้เข้ารอบไม่มีสิทธิ์เรียกค่าเสียหายไม่ว่ากรณีใด ๆ ทั้งสิ้น และกรรมการพัฒนาชุมชนสามารถฟ้องร้องเรียก ค่าเสียหายและดำเนินการทางกฎหมายกับผู้เข้ารอบได้ อนึ่ง หากมีการตรวจสอบพบการทำผิดกติกาหรือละเมิดลิขสิทธิ์ ภายหลังจากประกาศผลการตัดสิน กรรมการพัฒนาชุมชนจะเรียกคืนรางวัลทุกกรณี

๑๐) สามารถถ่ายทำได้โดยไม่จำกัดอุปกรณ์ อาทิ กล้องโทรศัพท์มือถือ กล้องถ่ายรูป กล้องวิดีโอ ฯลฯ และไม่จำกัดเทคนิคการถ่ายทำ ความละเอียดของไฟล์ผลงานไม่ต่ำกว่า ๑๒๘๐ x ๗๒๐p ประเภทไฟล์ mp๔/mov/wmv

๑๑) ผู้ส่งผลงานจะต้องอัปโหลดคลิปวิดีโอ ผ่าน YouTube และ คัดลอก URL ส่งไปที่อีเมล cddpr.contest@gmail.com พร้อมระบุชื่อผลงาน และชื่อ-สกุล รายละเอียดในการติดต่อ มาพร้อมกันด้วย โดยส่งผลงานได้ตั้งแต่วันที่ ๕ มีนาคม - ๓๑ มีนาคม ๒๕๖๔

๒.๑.๓ แนวทางการประกวดผลงานคลิปวิดีโอเข้าประกวด

๑) ผู้ส่งผลงานดำเนินการอัปโหลดคลิปวิดีโอ ผ่าน YouTube ระหว่างวันที่ ๕ - ๓๑ มีนาคม ๒๕๖๔

๒) คณะกรรมการดำเนินการคัดเลือกคลิปวิดีโอที่อัปโหลดผ่าน YouTube ตามหลักเกณฑ์และเงื่อนไขการส่งผลงานคลิปวิดีโอเข้าประกวด ในหัวข้อ ๒.๑.๒ โดยผลงานที่ผ่านรอบคัดเลือก จะถูกนำมาจัดกลุ่ม ๔ ประเภท ได้แก่ (๑) พัฒนาการ (๒) ผู้นำและผู้สนใจทั่วไป (๓) บุคลากรองค์กรปกครองส่วนท้องถิ่น (อปท.) และ (๔) ศาสนสถานหรือสถานศึกษา เพื่อเผยแพร่ใน Youtube ของกรมการพัฒนาชุมชน และนำ Link ไปเผยแพร่ใน Fanpage กรมการพัฒนาชุมชน (www.facebook.com/prcdd) เพื่อให้ผู้เข้าชมทั่วไป ร่วมกด Like และ Share ให้คะแนน ได้ตั้งแต่วันที่ ๕ - ๓๐ เมษายน ๒๕๖๔

๓) คณะกรรมการฯ คัดเลือกคลิปวิดีโอที่มีจำนวน Like และ Share สูงสุด ๒ ลำดับ มาทำการรีวิว เพื่อเชิญชวนให้ผู้สนใจเข้ามาชมคลิปวิดีโอ และมีการ Share ต่อให้เพื่อนๆ โดยคณะกรรมการฯ จะทำการรีวิวคลิปวิดีโอทุกอาทิตย์ โดยเริ่มตั้งแต่วันที่ ๕ - ๓๐ เมษายน ๒๕๖๔

๔) คณะกรรมการฯ ดำเนินการคัดเลือกคลิปวิดีโอที่มีความคิดสร้างสรรค์ และมีเทคนิคการเล่าเรื่อง และสอดคล้องกับแนวคิดเกี่ยวกับการรณรงค์การปลูกผักสวนครัวเพื่อสร้างความมั่นคงทางอาหาร รอบ ๒ จำนวน ๔ ประเภท ได้แก่ (๑) พัฒนาการ (๒) ผู้นำและผู้สนใจทั่วไป (๓) บุคลากรองค์กรปกครองส่วนท้องถิ่น (อปท.) และ (๔) ศาสนสถานหรือสถานศึกษา ในระหว่างวันที่ ๑ - ๑๕ พฤษภาคม ๒๕๖๔

๕) คณะกรรมการฯ ดำเนินการประกาศผลการตัดสินผ่านเว็บไซต์กรมการพัฒนาชุมชน Fanpage กรมการพัฒนาชุมชน www.facebook.com/prcdd ในวันที่ ๑๖ พฤษภาคม ๒๕๖๔ ทั้งนี้ ผลการตัดสินของคณะกรรมการถือเป็นที่สุด

๒.๑.๔ สอบถามรายละเอียดเพิ่มเติม

สำนักเลขานุการกรม กรมการพัฒนาชุมชน กระทรวงมหาดไทย

โทรศัพท์ ๐ ๒๑๔๑ ๖๐๓๓



๒.๒ การคัดเลือกและมอบรางวัลเชิดชูเกียรติ แก่ผู้มีส่วนร่วมในการขับเคลื่อนการดำเนินงาน
 น้อมนำแนวพระราชดำริของสมเด็จพระกนิษฐาธิราชเจ้า กรมสมเด็จพระเทพรัตนราชสุดาฯ สยามบรมราชกุมารี
 สร้างความมั่นคงทางอาหารสู่ปฏิบัติการ ๙๐ วัน ปลุกผักสวนครัวเพื่อสร้างความมั่นคงทางอาหาร รอบ ๒

๒.๒.๑ ประเภทรางวัล แบ่งรางวัลออกเป็น ๕ ประเภท ดังนี้

ประเภทรางวัล	ชื่อรางวัล	จำนวนรางวัล	การเชิดชูเกียรติ
๑. ผู้ว่าราชการจังหวัด	บุคคลต้นแบบ “ปลุกผักสวนครัวเพื่อสร้างความมั่นคง ทางอาหาร รอบ ๒”	ผวจ.ที่ผ่านเกณฑ์ การคัดเลือก	ประกาศผลการคัดเลือกและ ลงนามโล่รางวัล โดย รมว.มท.
๒. องค์กรปกครอง ส่วนท้องถิ่นต้นแบบ (Best Practice)	องค์กรปกครองส่วนท้องถิ่นต้นแบบ “ปลุกผักสวนครัวเพื่อสร้างความมั่นคง ทางอาหาร รอบ ๒”	๑๘ รางวัล (เขตตรวจละ ๑)	ประกาศผลการคัดเลือกและ ลงนามใบประกาศ/โล่รางวัล - ระดับจังหวัด โดย ผวจ. - ระดับประเทศ โดย รมว.มท.
๓. ผู้นำทางศาสนา	บุคคลต้นแบบ “ปลุกผักสวนครัวเพื่อสร้างความมั่นคง ทางอาหาร รอบ ๒”	๑๘ รางวัล (เขตตรวจละ ๑)	ประกาศผลการคัดเลือกและ ลงนามโล่รางวัล โดย รมว.มท.
๔. บ้านพักข้าราชการ กรมการพัฒนาชุมชน	บ้านพักข้าราชการต้นแบบ “ปลุกผักสวนครัวเพื่อสร้างความมั่นคง ทางอาหาร รอบ ๒”	๑๘ รางวัล (เขตตรวจละ ๑)	ประกาศผลการคัดเลือกและ ลงนามใบประกาศ โดยอธิบดีกรมการพัฒนาชุมชน
๕. หมู่บ้านที่มีความ มั่นคงทางอาหารที่ เกิดความ เปลี่ยนแปลง	หมู่บ้าน/ชุมชนต้นแบบ “ปลุกผักสวนครัวเพื่อสร้างความมั่นคง ทางอาหาร รอบ ๒”	หมู่บ้านที่ผ่าน เกณฑ์การคัดเลือก	- ประกาศผลการคัดเลือก และลงนามใบประกาศ โดยผู้ว่าราชการจังหวัด - ปักป้าย โดยชุมชน

๒.๒.๒. เกณฑ์ตัวชี้วัดการคัดเลือก แยกตามประเภทรางวัล โดยมีเงื่อนไขการได้รับรางวัล
 ต้องผ่านตัวชี้วัด ดังนี้

ประเภท	เกณฑ์ตัวชี้วัด	หมายเหตุ
๑. ผู้ว่าราชการจังหวัด	๑. เป็นผู้นำต้นแบบ ปลุกผักสวนครัวในบริเวณบ้านพัก อย่างน้อย ๑๐ ชนิด และเป็นแบบอย่างได้ ๒. กำหนดนโยบายและผลักดันกิจกรรมตามแผนปฏิบัติการให้เกิดผลสำเร็จ อย่างเป็นรูปธรรม ๓. มีการสื่อสารสร้างแรงจูงใจ กระตุ้นกระแสการปลุกผักสวนครัวอย่างต่อเนื่อง	
๒. องค์กรปกครอง ส่วนท้องถิ่นต้นแบบ (Best Practice)	๑. ปลุกพืชผักสวนครัวอย่างน้อย ๑๐ ชนิด ไม่น้อยกว่าร้อยละ ๙๐ ของ ครัวเรือนในพื้นที่ ๒. มีกลไกประสานความร่วมมือขับเคลื่อนการปลุกพืชผักสวนครัวอย่าง ต่อเนื่อง (นักพัฒนา ๓ ประสาน) และมีกิจกรรมที่ดำเนินการร่วมกัน ดังนี้ ๒.๑ มีการบริหารจัดการขยะ (๓Rs ได้แก่ การคัดแยกขยะ/การทำถังขยะ เปียกลดโลกร้อน/การทำปุ๋ยชีวภาพ) ไม่น้อยกว่าร้อยละ ๙๐ ของครัวเรือน ในพื้นที่	

ประเภท	เกณฑ์ตัวชี้วัด	หมายเหตุ
	<p>๒.๒ มีการสร้างคลังอาหารชุมชนโดยใช้พื้นที่สาธารณประโยชน์ (ทางนี้มีผลผู้คนรักกัน / ถนนกินได้ ปลอดภัยไร้สารพิษ/ปลูกผักสวนครัวจากศาสนสถานสู่ชุมชน) อย่างน้อย ๒ แห่ง</p> <p>๒.๓ มีศูนย์แบ่งปันเมล็ดพันธุ์และต้นกล้า / อพ.สธ. / ต้นไม้ในพุทธประวัติหรือวรรณคดี/ต้นไม้ที่ใช้สำหรับย้อมสีผ้า อย่างน้อย ๑ แห่ง</p> <p>๒.๔ มีกลุ่มแปรรูปเกี่ยวกับผัก / ตลาดผัก อย่างน้อย ๑ แห่ง</p> <p>๓. มีเอกสารถอดบทเรียนองค์กรปกครองส่วนท้องถิ่นต้นแบบ (จำนวน ๑ หน้ากระดาษ A๔ ในรูปแบบ Infographic KM Sharing)</p> <p>๔. สามารถเป็นแหล่งเรียนรู้/ศึกษาดูงานต้นแบบได้</p>	
<p>๓. ผู้นำทางศาสนา</p>	<p>๑. มีการปลูกพืชผักในบริเวณศาสนสถานของตนเอง อย่างน้อย ๑๐ ชนิด สามารถเป็นต้นแบบได้</p> <p>๒. ผลักดันและขยายผลการปลูกพืชผักจากศาสนสถานสู่ชุมชน ให้เกิดผลชัดเจนเป็นรูปธรรม อย่างน้อย ๒ ชุมชน</p> <p>๓. ขับเคลื่อนกิจกรรมในรูปแบบเครือข่าย “บวร/บรม/ครบ” และสามารถเป็นแหล่งเรียนรู้ได้</p>	
<p>๔. บ้านพักข้าราชการ กรมการพัฒนาชุมชน - บ้านพัก หมายถึง ที่อยู่อาศัยเป็นประจำ ซึ่งรวมถึงคอนโด ห้องเช่า บ้านเช่า - ข้าราชการ ให้รวมถึงพนักงานราชการ ลูกจ้างอาสาพัฒนา (อสพ.)</p>	<p>๑. มีการปลูกพืชผักสวนครัวบริเวณบ้านพัก อย่างน้อย ๑๐ ชนิด และเป็นแบบอย่างได้</p> <p>๒. สื่อสารสร้างการรับรู้ผ่านช่องทาง Online Facebook Fanpage “ปลูกพืช ปลูกผัก ปลูกรัก กับ พช.” อย่างน้อย ๑ โพสต์ (ภาพ) (เริ่ม ๑ มีนาคม - ๑๕ เมษายน ๒๕๖๔)</p> <p>๓. โพสต์มีความคิดริเริ่มสร้างสรรค์ สวยงาม องค์ประกอบครบถ้วนทั้งบ้านพัก คน และผักสวนครัว</p>	
<p>๕. หมู่บ้านที่มีความมั่นคงทางอาหาร</p>	<p>๑. ร้อยละ ๑๐๐ ของครัวเรือนในหมู่บ้าน ปลูกพืชผักสวนครัว อย่างน้อย ๑๐ ชนิด (ทุกครัวเรือนคือคลังอาหาร) มีความหลากหลาย และมีความเปลี่ยนแปลงชัดเจน (เปรียบเทียบภาพก่อน - หลัง)</p> <p>๒. มีการบริหารจัดการขยะ (๓Rs ได้แก่ การคัดแยกขยะ/การทำถังขยะเปียกลดโลกร้อน/การทำปุ๋ยชีวภาพ) ไม่น้อยกว่าร้อยละ ๙๐ ของครัวเรือนในพื้นที่</p> <p>๓. หมู่บ้านมีกิจกรรม อย่างน้อย ๑ กิจกรรม (ทุกหมู่บ้านคือศูนย์แบ่งปัน) ดังนี้</p> <p>๓.๑ มีการสร้างคลังอาหารชุมชนโดยใช้พื้นที่สาธารณประโยชน์ (ครัวชุมชน/ถนนกินได้ ปลอดภัยไร้สารพิษ/ปลูกผักสวนครัวจากศาสนสถานสู่ชุมชน)</p> <p>๓.๒ มีศูนย์แบ่งปันเมล็ดพันธุ์และต้นกล้า/อพ.สธ./ต้นไม้ในพุทธประวัติหรือวรรณคดี/ต้นไม้ที่ใช้สำหรับย้อมสีผ้า</p> <p>๓.๓ มีกลุ่มแปรรูปเกี่ยวกับผัก/ตลาดผัก</p> <p>๔. คนในหมู่บ้านมีรายได้จากการจำหน่ายผลผลิต</p>	

๒.๒.๓ แนวทางการคัดเลือก

ระดับจังหวัด

๑. จังหวัดกำหนดแนวทาง มาตรการ แผนงาน โดยบูรณาการการดำเนินงานและงบประมาณ พร้อมประชาสัมพันธ์ในรูปแบบต่าง ๆ เพื่อผลักดันให้เกิดการขับเคลื่อนและเกิดกระแสการปลูกผักสวนครัว ในอำเภอต่าง ๆ โดยผู้ว่าราชการจังหวัด รองผู้ว่าราชการจังหวัด พัฒนาการจังหวัด และหัวหน้ากลุ่มงาน/ หัวหน้าฝ่าย เป็นผู้นำ
๒. จังหวัดดำเนินการแต่งตั้งคณะกรรมการคัดเลือกบุคคลต้นแบบและเชิดชูเกียรติระดับจังหวัด ประกอบด้วย ส่วนราชการ หน่วยงานรัฐวิสาหกิจ ผู้แทนภาคประชาชน หรือผู้ทรงคุณวุฒิที่มีความรู้ มีความพร้อมในการร่วมการขับเคลื่อนงาน ตามที่จังหวัดเห็นว่าเหมาะสม
๓. จัดประชุมคณะกรรมการคัดเลือกฯ เพื่อสร้างความเข้าใจแนวทางและเกณฑ์ในการคัดเลือก บุคคลต้นแบบและเชิดชูเกียรติ ร่วมกันจัดทำแผนปฏิบัติการคัดเลือกฯ ตามแนวทางที่กรมการพัฒนาชุมชน และจังหวัดกำหนด
๔. แจกแนวทางและเกณฑ์ในการพิจารณาคัดเลือกบุคคลต้นแบบและเชิดชูเกียรติ รวมถึง แผนปฏิบัติการคัดเลือกฯ และกำหนดการคัดเลือกให้อำเภอทราบ พร้อมทั้งติดตามผลความก้าวหน้า การคัดเลือกฯ ของอำเภอ
๕. คณะกรรมการคัดเลือกบุคคลต้นแบบและเชิดชูเกียรติระดับจังหวัด ดำเนินการคัดเลือก บุคคลต้นแบบ “ปลูกผักสวนครัว เพื่อสร้างความมั่นคงทางอาหาร รอบ ๒” ประกอบด้วย ประเภทองค์กร ปกครองส่วนท้องถิ่น ผู้นำทางศาสนา บ้านพักข้าราชการกรมการพัฒนาชุมชน และหมู่บ้านที่มีความ มั่นคงทางอาหาร ตามเกณฑ์และแนวทางที่กรมการพัฒนาชุมชนกำหนดและจังหวัดกำหนด ให้แล้วเสร็จ ตามแผนปฏิบัติการคัดเลือกฯ
๖. ประกาศผลการคัดเลือกฯ โดยจัดทำเป็นประกาศของจังหวัด ลงนามโดยผู้ว่าราชการจังหวัด พร้อมทั้งจัดทำใบประกาศเกียรติบัตรให้กับผู้ที่ได้รับรางวัล ลงนามโดยผู้ว่าราชการจังหวัด
๗. ดำเนินการรวบรวมผลการคัดเลือกบุคคลต้นแบบฯ ตามข้อ ๕ (ยกเว้นหมู่บ้านที่มีความมั่นคง ทางอาหาร) พร้อมสรุปผลการดำเนินงานส่งให้กรมการพัฒนาชุมชน ภายในวันที่ ๓๐ เมษายน ๒๕๖๔ เพื่อเสนอกระทรวงมหาดไทยทราบ และพิจารณาผู้ว่าราชการจังหวัดต้นแบบต่อไป
๘. จังหวัดจัดพิธีมอบรางวัลในการประชุมหัวหน้าส่วนราชการระดับจังหวัด หรือในช่องทางอื่น ๆ ที่จังหวัดเห็นว่าเหมาะสมตามสถานการณ์และบริบทของพื้นที่ เช่น ในประกาศอิเล็กทรอนิกส์ โดยจังหวัด สามารถกำหนดรางวัลพิเศษสำหรับองค์กร หน่วยงาน ภาคีเครือข่าย ที่ให้การสนับสนุนการขับเคลื่อนการรณรงค์ แนวพระราชดำริของสมเด็จพระกนิษฐาธิราชเจ้า กรมสมเด็จพระเทพรัตนราชสุดาฯ สยามบรมราชกุมารี สร้างความมั่นคงทางอาหารสู่ปฏิบัติการ ๙๐ วัน ปลูกผักสวนครัวเพื่อสร้างความมั่นคงทางอาหาร รอบ ๒ เพิ่มเติมได้ตามความเหมาะสม
๙. เผยแพร่ประชาสัมพันธ์ผลการดำเนินงานและผลการคัดเลือกให้สาธารณชนได้รับรู้ และ เป็นแบบอย่าง

ระดับอำเภอ

๑. อำเภอส่งเสริม สนับสนุน ประสานงาน และประชาสัมพันธ์ให้เกิดการขับเคลื่อนงานตามแนวทางและแผนงานของจังหวัด โดยบูรณาการการดำเนินงานและงบประมาณจากหน่วยงาน กลุ่ม องค์กร ภาคีเครือข่าย เพื่อสนับสนุนทีม ๓ ประสาน ให้ขับเคลื่อนกิจกรรมได้อย่างเป็นรูปธรรมในรูปแบบ บวร/บรม/ครบ

๒. อำเภอดำเนินการแต่งตั้งคณะกรรมการคัดเลือกบุคคลต้นแบบและเชิดชูเกียรติระดับอำเภอ ประกอบด้วย ส่วนราชการ หน่วยงานรัฐวิสาหกิจ ผู้แทนภาคประชาชน หรือผู้ทรงคุณวุฒิที่มีความรู้ มีความพร้อมในการร่วมการขับเคลื่อนงาน ตามที่อำเภอเห็นว่าเหมาะสม พร้อมทั้งดำเนินการประชุมกำหนดแนวทางและแผนปฏิบัติการคัดเลือกฯ

๓. อำเภอประชาสัมพันธ์ชี้แจงแนวทางและเกณฑ์การคัดเลือกบุคคลต้นแบบและเชิดชูเกียรติ โดยใช้รูปแบบหรือช่องทางต่าง ๆ ที่เหมาะสมกับสถานการณ์ และกำกับ ติดตาม สนับสนุนการขับเคลื่อนปฏิบัติการ ๙๐ วัน “ปลูกผักสวนครัวเพื่อสร้างความมั่นคงทางอาหาร รอบ ๒” ให้เห็นผลเป็นรูปธรรม

๔. คณะกรรมการคัดเลือกบุคคลต้นแบบและเชิดชูเกียรติระดับอำเภอ ดำเนินการคัดเลือก องค์กรปกครองส่วนท้องถิ่น หมู่บ้านที่มีความมั่นคงทางอาหาร ผู้นำทางศาสนา และบ้านพักข้าราชการ ตามเกณฑ์และแนวทางที่กรมการพัฒนาชุมชนกำหนดและจังหวัดกำหนด พร้อมทั้งรวบรวมผลการคัดเลือก ตรวจสอบความถูกต้อง โดยเน้นผลงานปฏิบัติจริงในพื้นที่

๕. ดำเนินการรวบรวมผลการคัดเลือกฯ พร้อมสรุปผลการดำเนินงาน และรายงานผลให้จังหวัดทราบ พร้อมพิจารณาเสนอชื่อบุคคลต้นแบบ “ปลูกผักสวนครัว เพื่อสร้างความมั่นคงทางอาหาร รอบ ๒” ประกอบด้วย องค์กรปกครองส่วนท้องถิ่น ผู้นำทางศาสนา บ้านพักข้าราชการข้าราชการกรมการพัฒนาชุมชน และหมู่บ้านที่มีความมั่นคงทางอาหารให้คณะกรรมการคัดเลือกบุคคลต้นแบบและเชิดชูเกียรติระดับจังหวัด

๖. จัดพิธีมอบรางวัลในการประชุมหัวหน้าส่วนราชการระดับอำเภอ หรือในช่องทางอื่น ๆ ที่อำเภอ เห็นว่าเหมาะสมตามสถานการณ์และบริบทของพื้นที่ เช่น ในประกาศอิเล็กทรอนิกส์ และบูรณาการการดำเนินงาน และงบประมาณจากภาคส่วนต่าง ๆ สนับสนุนการจัดทำป้ายเชิดชูเกียรติตามรูปแบบที่อำเภอ/จังหวัดกำหนด

๗. เผยแพร่ ประชาสัมพันธ์ ผลการดำเนินงานและผลการคัดเลือกให้สาธารณชนได้รับรู้ และเป็นแบบอย่าง

ระดับตำบล

๑. ทีม ๓ ประสาน ประสานการดำเนินงานกับองค์กรปกครองส่วนท้องถิ่น และองค์กรปกครองส่วนท้องถิ่น ให้เป็นแกนหลักในการบูรณาการแผนงานและงบประมาณขับเคลื่อนกิจกรรมปลูกผักสวนครัว ในตำบล ร่วมกับคณะกรรมการหมู่บ้าน (กม.) ทีมปฏิบัติการระดับหมู่บ้าน ปราชญ์ชาวบ้าน ออกล. ผู้นำกลุ่ม องค์กร และเครือข่าย

๒. สร้างความรู้ความเข้าใจให้กับคณะกรรมการหมู่บ้าน (กม.) ทีมปฏิบัติการระดับหมู่บ้าน และหัวหน้าคุ้มบ้าน เพื่อสนับสนุน และร่วมดำเนินการขับเคลื่อนปฏิบัติการ ๙๐ วัน “ปลูกผักสวนครัว เพื่อสร้างความมั่นคงทางอาหาร รอบ ๒” โดยบูรณาการในรูปแบบ บวร/บรม/ครบ

๓. ประเมินจัดระดับหมู่บ้านตามตัวชี้วัดความสำเร็จ ๓ ระดับ ได้แก่ ระดับดีเด่น (ร้อยละ ๑๐๐ ของครัวเรือนมีการปลูกผักสวนครัว) ระดับดีมาก (ร้อยละ ๙๐ ของครัวเรือนมีการปลูกผักสวนครัว) และระดับดี (ร้อยละ ๘๐ ของครัวเรือนมีการปลูกผักสวนครัว) เพื่อกระตุ้นให้เกิดการแข่งขันและขยายผลไปยังครัวเรือนครอบคลุมทุกครัวเรือนทุกหมู่บ้าน

๔. ทีม ๓ ประสาน รวบรวมส่งผลให้คณะกรรมการคัดเลือกบุคคลต้นแบบและเชิดชูเกียรติระดับอำเภอ เพื่อพิจารณาคัดเลือก อปท.ต้นแบบ และหมู่บ้าน/ชุมชนต้นแบบ ต่อไป

๕. ทีม ๓ ประสาน สนับสนุนการจัดทำป้ายเชิดชูเกียรติหมู่บ้าน/ชุมชนต้นแบบ และ อปท. ต้นแบบ ส่งมอบให้ทีมปฏิบัติการระดับหมู่บ้าน/ตำบล นำไปปักหรือติดไว้ที่หมู่บ้าน และ อปท. ตามความเหมาะสม

ระดับหมู่บ้าน/ชุมชน

๑. สร้างทีมปฏิบัติการระดับหมู่บ้าน/ชุมชน และหรือแบ่งคุ้มบ้านตามบริบทของพื้นที่ เพื่อให้การบริหารจัดการหมู่บ้าน/ชุมชน ตามปฏิบัติการ ๙๐ วัน “ปลูกผักสวนครัว เพื่อสร้างความมั่นคงทางอาหาร รอบ ๒” มีประสิทธิภาพ

๒. ใช้ข้อมูลแผนที่เดินดินของ รพ.สต. และข้อมูล จปฐ. ปี ๒๕๖๒ เพื่อเป็นฐานข้อมูลในการติดตามและประเมินผลการดำเนินงานปลูกผักสวนครัว

๓. ลงพื้นที่ให้คำแนะนำ ติดตาม กระตุ้น ให้กำลังใจ สร้างการเรียนรู้การช่วยกันปลูกผักในกลุ่มเล็ก ๆ เพื่อให้ครัวเรือนในหมู่บ้าน/ชุมชนทุกครัวเรือนร่วมกิจกรรมปลูกผักสวนครัว สร้างความมั่นคงทางอาหาร ให้เห็นผลการปฏิบัติจริงอย่างเป็นรูปธรรม

๔. บูรณาการความร่วมมือการดำเนินงานปลูกผักสวนครัวในรูปแบบ บวร/บรม/ครบ

๕. นำใบประกาศ และป้ายเชิดชูเกียรติจากตำบลไปมอบให้หมู่บ้าน/ชุมชนต้นแบบ พร้อมปักหรือติดป้ายให้เห็นชัดเจน เกิดความภาคภูมิใจในการสร้างความมั่นคงทางอาหาร

๖. สร้างเครือข่ายและขยายผลการปลูกผักสวนครัวให้มีความต่อเนื่อง โดยการทำบุญ ทำทาน แลกเปลี่ยน แบ่งปัน แปรรูป และจำหน่าย

๗. สนับสนุนให้เกิดศูนย์เรียนรู้ภายในหมู่บ้าน เพื่อเป็นศูนย์กลางการเรียนรู้ รวบรวม แลกเปลี่ยน และกระจายพันธุ์ผักสวนครัว รวมถึงการพัฒนาในด้านต่าง ๆ ของหมู่บ้าน

SUSTAINABLE DEVELOPMENT GOALS

การประกวดคัดเลือกวิถีโอเอ. มอ.บร.รางวัลเชิดชูเกียรติ

การน้อมนำแนวพระราชดำริของล้นเกล้าฯพระบาทสมเด็จพระเจ้าอยู่หัวฯ กรมส่งเสริมการเกษตรจังหวัดบุรีรัมย์ สยามบรมราชกุมารี

สร้างความมั่นคงทางอาหาร สู่ปฏิบัติการ ๙๐ วัน ปลูกผักสวนครัวเพื่อสร้างความมั่นคงทางอาหาร

รอบ ๒

วัตถุประสงค์

- เพื่อสร้างขวัญและกำลังใจให้ผู้มีส่วนร่วมในการขับเคลื่อนปฏิบัติการ ๙๐ วัน “ปลูกผักสวนครัว เพื่อสร้างความมั่นคงทางอาหาร รอบ ๒” ให้อย่างเป็นรูปธรรม
- เพื่อสร้างต้นแบบในการขับเคลื่อนปฏิบัติการ ๙๐ วัน “ปลูกผักสวนครัว เพื่อสร้างความมั่นคงทางอาหาร รอบ ๒” ที่มีผลงานดีเยี่ยมและเป็นที่ยอมรับจากเวทีสาธารณะ

ประเภทรางวัล

๑. ผู้ว่าราชการจังหวัด	๒. องค์การปกครองส่วนท้องถิ่นต้นแบบ	๓. หมู่บ้านที่มีความมั่นคงทางอาหาร	๔. ศิลปิน/ไอรณรงค์การปลูกผัก	๕. บ้านพักข้าราชการกรมการพัฒนาชุมชน	๖. ผู้นำทางศาสนา	ภาคีเครือข่าย (พิเศษ)
------------------------	------------------------------------	------------------------------------	------------------------------	-------------------------------------	------------------	-----------------------

เกณฑ์ตัดสิน

กำหนดนโยบายและผลักดัน	มีกลไกประสานความร่วมมือ	ทุกครัวเรือน คือ คลังอาหาร	ยอด View/Like/Share และ	มีการสื่อสารสร้างการรับรู้	ส่งเสริมให้เกิดภาคี	เป็นผู้ให้การ
กิจกรรมตามแผนปฏิบัติการได้	มีกิจกรรมส่งเสริม สนับสนุน	(มีหลากหลาย, เปลี่ยนแปลง)	ช่องทางในการเผยแพร่การ	ผ่านช่องทาง Social Media	เครือข่ายการปลูกผัก	สนับสนุนการ
เกิดผลอย่างเป็นรูปธรรม	มีการปลูกผักสวนครัว คนมั่นคง	มีการบริหารจัดการขยะ (3Rs)	รณรงค์ปลูกผักสวนครัว	อย่างน้อย 1 ไลค์	ผลิตผล และขยายผล	ขับเคลื่อน
สื่อสารสร้างแรงจูงใจให้เกิด	มีเอกสารสื่อภาพเสียง 1 แผ่น	ทุกหมู่บ้าน คือ ศูนย์แปรรูป	พระระบบ Online/Offline	โพสต์มีความคิดริเริ่ม	การปลูกผักจากศาสนา	ปฏิบัติการ
กระบวนการปลูกผักอย่างต่อเนื่อง	(Infographic KM Sharing) เป็นพลังในชุมชน	มีการตรวจประเมิน (มีคลังอาหารชุมชน(การแปรรูป) มีการตรวจจ่ายและเก็บรายได้	มีความคิดสร้างสรรค์ สร้างแรงจูงใจ มีเทคนิคการเล่าเรื่อง และคุณภาพชีวิต	สร้างสรรค์ สวยงาม	สถานอยู่ชุมชนให้มีความสุข	อย่างเป็นรูปธรรม
				องค์ประกอบครบถ้วนทั้ง บ้านพัก คน และผักสวนครัว	ทุกประเภทปลูกผักอย่างน้อย ๓๐ ชนิด	

Road Map

วาระระบบการคัดเลือก	สร้างกระแสการรับรู้	ดำเนินการคัดเลือก
<p>กรมฯ</p> <ul style="list-style-type: none"> - แต่งตั้งคณะกรรมการ - จัดทำแผน - กำหนดแนวทาง/เกณฑ์การคัดเลือก <p style="text-align: center;">๑ - ๒๔ ก.พ. ๖๔</p>	<p>จังหวัด/อำเภอ</p> <ul style="list-style-type: none"> - รณรงค์ ประชาสัมพันธ์ กระตุ้น สร้างการรับรู้ทุกระดับ <p style="text-align: center;">๑ มี.ค. - ๓๐ เม.ย. ๖๔</p>	<p>จังหวัด/อำเภอ</p> <ul style="list-style-type: none"> - รับสมัคร สืบค้น การคัดเลือก <p style="text-align: center;">๑ - ๓๑ พ.ค. ๖๔</p>

เศรษฐกิจฐานรากมั่นคง และชุมชนพึ่งตนเองได้ ภายในปี ๒๕๖๕

Charity for Good



ส่วนที่ ๓

แนวทางการคัดเลือกบุคคลต้นแบบ
และเชิดชูเกียรติ

ส่วนที่ ๓

แนวทางการคัดเลือกบุคคลต้นแบบและเชิดชูเกียรติ

ประเภทรางวัล	เกณฑ์ตัวชี้วัด	แนวทางการคัดเลือกบุคคลต้นแบบและเชิดชูเกียรติ
๑. ผู้ว่าราชการจังหวัด	๑. เป็นผู้นำต้นแบบ ปลุกผักสวนครัวในบริเวณบ้านพัก อย่างน้อย ๑๐ ชนิด.และเป็นแบบอย่างได้ ๒. กำหนดนโยบายและผลักดันกิจกรรมตามแผนปฏิบัติการให้เกิดผลสำเร็จอย่างเป็นรูปธรรม ๓. มีการสื่อสารสร้างแรงจูงใจ กระตุ้นกระแสการปลูกผักสวนครัวอย่างต่อเนื่อง	๑. กรมการพัฒนาชุมชนคัดเลือกผู้ว่าราชการจังหวัดที่ผ่านเกณฑ์ตัวชี้วัดเพื่อเสนอกระทรวงพิจารณา ๒. กรมการพัฒนาชุมชนประกาศผลการคัดเลือกและลงนามโล่รางวัล โดย รัฐมนตรีว่าการกระทรวงมหาดไทย
๒.องค์กรปกครองส่วนท้องถิ่นต้นแบบ (Best Practice)	๑. ปลูกพืชผักสวนครัวอย่างน้อย ๑๐ ชนิด ไม่น้อยกว่าร้อยละ ๙๐ ของครัวเรือนในพื้นที่ ๒. มีกลไกประสานความร่วมมือขับเคลื่อนการปลูกผักสวนครัวอย่างต่อเนื่อง (นักพัฒนา ๓ ประสาน) และมีกิจกรรมที่ดำเนินการร่วมกัน ดังนี้ ๒.๑ มีการบริหารจัดการขยะ (๓Rs ได้แก่ การคัดแยกขยะ/การทำถังขยะเปียกลดโลกร้อน/การทำปุ๋ยชีวภาพ) ไม่น้อยกว่าร้อยละ ๙๐ ของครัวเรือนในพื้นที่ ๒.๒ มีการสร้างคลังอาหารชุมชนโดยใช้พื้นที่สาธารณประโยชน์ (ครัวชุมชน/ถนนกินได้) ปลอดภัยไร้สารพิษ/ปลูกผักสวนครัวจากศาสนสถานสู่ชุมชน) อย่างน้อย ๒ แห่ง ๒.๓ มีศูนย์แบ่งปันเมล็ดพันธุ์และต้นกล้า/อพ.สธ./ต้นไม้ในพุทธประวัติหรือวรรณคดี/ต้นไม้ที่ใช้สำหรับย้อมสีผ้า อย่างน้อย ๑ แห่ง ๒.๔ มีกลุ่มแปรรูปเกี่ยวกับผัก/ตลาดผัก อย่างน้อย ๑ แห่ง ๓. มีเอกสารถอดบทเรียนองค์กรปกครองส่วนท้องถิ่นต้นแบบ (จำนวน ๑ หน้า กระดาษ A๔ ในรูปแบบ Infographic KM Sharing) ๔. สามารถเป็นแหล่งเรียนรู้/ศึกษาดูงานต้นแบบได้	๑. จังหวัดคัดเลือกองค์กรปกครองส่วนท้องถิ่นต้นแบบ (Best Practice) ตามเกณฑ์ตัวชี้วัด จังหวัดละ ๑ รางวัล พร้อมทั้งประกาศผลการคัดเลือกและลงนามในใบประกาศ/โล่รางวัล โดยผู้ว่าราชการจังหวัด ๒. จังหวัดส่งผลการคัดเลือกองค์กรปกครองส่วนท้องถิ่นต้นแบบ (Best Practice) ส่งให้กรมการพัฒนาชุมชนพิจารณาคัดเลือกในระดับประเทศ จำนวน ๑๘ รางวัล (เขตตรวจละ ๑ รางวัล) ๓. กรมการพัฒนาชุมชนประกาศผลการคัดเลือกและลงนามโล่รางวัลโดย รัฐมนตรีว่าการกระทรวงมหาดไทย



ประเภทรางวัล	เกณฑ์ตัวชี้วัด	แนวทางการคัดเลือกบุคคลต้นแบบและเชิดชูเกียรติ
๓. ผู้นำทางศาสนา	๑. มีการปลูกพืชผักในบริเวณศาสนสถานของตนเองอย่างน้อย ๑๐ ชนิด สามารถเป็นต้นแบบได้ ๒. ผลักดันและขยายผลการปลูกพืชผักจากศาสนสถานสู่ชุมชน ให้เกิดผลชัดเจนเป็นรูปธรรม อย่างน้อย ๒ ชุมชน ๓. ขับเคลื่อนกิจกรรมในรูปแบบเครือข่าย “บวร/บรม/ครบ” และสามารถเป็นแหล่งเรียนรู้ได้	๑. จังหวัดคัดเลือกผู้นำทางศาสนาต้นแบบตามเกณฑ์ตัวชี้วัด จังหวัดละ ๑ รางวัล พร้อมทั้งประกาศผลการคัดเลือกและลงนามในใบประกาศโล่รางวัล โดยผู้ว่าราชการจังหวัด ๒. จังหวัดส่งผลการคัดเลือกผู้นำทางศาสนาต้นแบบ ส่งให้กรมการพัฒนาชุมชนพิจารณาคัดเลือกในระดับประเทศ จำนวน ๑๘ รางวัล (เขตตรวจละ ๑ รางวัล) ๓. กรมการพัฒนาชุมชนประกาศผลการคัดเลือกและลงนามโล่รางวัล โดยรัฐมนตรีว่าการกระทรวงมหาดไทย
๔. หมู่บ้านที่มีความมั่นคงทางอาหาร	๑. ร้อยละ ๑๐๐ ของครัวเรือนในหมู่บ้านปลูกพืชผักสวนครัว อย่างน้อย ๑๐ ชนิด (ทุกครัวเรือนคือคลังอาหาร) มีความหลากหลายและมีความเปลี่ยนแปลงชัดเจน (เปรียบเทียบภาพก่อน - หลัง) ๒. มีการบริหารจัดการขยะ (๓Rs ได้แก่ การคัดแยกขยะ/การทำถังขยะเปียกลดโลกร้อน/การทำปุ๋ยชีวภาพ) ไม่น้อยกว่าร้อยละ ๙๐ ของครัวเรือนในพื้นที่ ๓. หมู่บ้านมีกิจกรรม อย่างน้อย ๑ กิจกรรม (ทุกหมู่บ้านคือศูนย์แบ่งปัน) ดังนี้ ๓.๑ มีการสร้างคลังอาหารชุมชนโดยใช้พื้นที่สาธารณประโยชน์ (ครัวชุมชน/ถนนกินได้ ปลอดภัยไร้สารพิษ/ปลูกผักสวนครัวจากศาสนสถานสู่ชุมชน) ๓.๒ มีศูนย์แบ่งปันเมล็ดพันธุ์และต้นกล้า/อพ.สธ./ต้นไม้ในพุทธประวัติหรือวรรณคดี/ต้นไม้ที่ใช้สำหรับย้อมสีผ้า ๓.๓ มีกลุ่มแปรรูปเกี่ยวกับผัก/ตลาดผัก ๔. คนในหมู่บ้านมีรายได้จากการจำหน่ายผลผลิต	๑. คณะกรรมการฯ ระดับอำเภอเป็นผู้คัดเลือกตามเกณฑ์ตัวชี้วัด และส่งผลให้จังหวัด ๒. จังหวัดประกาศผลการคัดเลือก และลงนามในใบประกาศ โดยผู้ว่าราชการจังหวัด ๓. ดำเนินการปกป้อง โดยชุมชน
๕. บ้านพักข้าราชการกรมการพัฒนาชุมชน	๑. มีการปลูกพืชผักสวนครัวบริเวณบ้านพัก อย่างน้อย ๑๐ ชนิด และเป็นแบบอย่างได้ ๒. สื่อสารสร้างการรับรู้ผ่านช่องทาง Online Facebook Fanpage “ปลูกพืช ปลูกผัก ปลูกรัก กับ พช.” อย่างน้อย ๑ โพสต์ (เริ่ม ๑ มีนาคม - ๑๕ เมษายน ๒๕๖๔) ๓. โพสต์มีความคิดริเริ่มสร้างสรรค์ สวยงาม มีองค์ประกอบครบถ้วนทั้งบ้านพัก คน และผักสวนครัว	๑. ผู้ประสงค์ส่งผลงานเข้ารับการคัดเลือก ต้องถ่ายภาพและโพสต์ภาพใน Facebook Fanpage “ปลูกพืช ปลูกผัก ปลูกรัก กับ พช.” อย่างน้อย ๑ โพสต์ โดยเริ่มตั้งแต่วันที่ ๑ มีนาคม - ๑๕ เมษายน ๒๕๖๔ ๔. จังหวัดคัดเลือกรางวัลบ้านพักข้าราชการกรมการพัฒนาชุมชนต้นแบบ ระดับจังหวัด ๑ รางวัล ตามเกณฑ์ตัวชี้วัด ส่งให้กรมการพัฒนาชุมชนพิจารณาคัดเลือก

ประเภทรางวัล	เกณฑ์ตัวชี้วัด	แนวทางการคัดเลือกบุคคลต้นแบบ และเชิดชูเกียรติ
		<p>ระดับประเทศ จำนวน ๑๘ รางวัล (เขตตรวจละ ๑ รางวัล)</p> <p>๕. กรรมการพัฒนาชุมชนประกาศผล การคัดเลือกและลงนามโล่รางวัล โดย อธิบดีกรมการพัฒนาชุมชน</p>





ภาคผนวก

แบบบันทึกการคัดเลือกบุคคลต้นแบบและเชิดชูเกียรติ

เอกสาร 1

อำเภอ..... จังหวัดสระแก้ว

ประเภทรางวัล ระดับอำเภอ	ชื่อบุคคล/อปท. (ระบุ ประเภทละ ๑ ชื่อ)	ตำแหน่ง/สังกัด (ยกเว้น อปท.)	สถานที่/พื้นที่ ดำเนินการ	กิจกรรมตามเกณฑ์ตัวชี้วัดที่สนับสนุนการขับเคลื่อน ให้ประสบผลสำเร็จ (โปรดระบุ)	ความโดดเด่น
๑. องค์กรปกครอง ส่วนท้องถิ่นต้นแบบ (Best Praticce)					
๒. ผู้นำทางศาสนา					
๓. บ้านพักข้าราชการ กรมการพัฒนาชุมชน					

หมายเหตุ - เงื่อนไขการได้รับการคัดเลือก ต้องผ่านเกณฑ์ตัวชี้วัดตามประเภทรางวัล

- อำเภอสามารถปรับรายละเอียดประกอบการพิจารณาการคัดเลือกได้ตามบริบทของพื้นที่และความจำเป็น
- จัดส่งทางระบบกลุ่มไลน์ "พช. NO ทหาร" ภายในวันที่ ๙ เมษายน ๒๕๖๔

แบบบันทึกการคัดเลือกบุคคลต้นแบบและเชิดชูเกียรติ
ประเภทรางวัลองค์กรปกครองส่วนท้องถิ่นต้นแบบ (Best Practice)

ชื่อองค์กรปกครองส่วนท้องถิ่น.....อำเภอ.....จังหวัดสระแก้ว

หลักฐานเชิงประจักษ์ (แนบไฟล์ภาพ)

--

หมายเหตุ : แนบไฟล์ภาพหลักฐานเชิงประจักษ์ ๓-๕ ภาพ โดยจัดส่งในกลุ่มไลน์ "พช. NO ทาการ" ภายในวันที่ ๙ เมษายน ๒๕๖๔

(ตัวอย่าง) แบบบันทึกการคัดเลือกบุคคลต้นแบบและเชิดชูเกียรติ

จังหวัด.....สุราษฎร์ธานี.....

ประเภทรางวัล ระดับจังหวัด	ชื่อบุคคล/อปท. (ระบุ ประเภทละ ๑ ชื่อ)	ตำแหน่ง/สังกัด (ยกเว้น อปท.)	สถานที่/พื้นที่ ดำเนินการ	กิจกรรมตามตัวชี้วัดที่สนับสนุนการขับเคลื่อนให้ ประสบผลสำเร็จ (โปรดระบุ)	ความโดดเด่น
๑.องค์กร ปกครอง ส่วนท้องถิ่น ต้นแบบ (Best Practice)	องค์การบริหารส่วนตำบล ดอนสัก อำเภอดอนสัก จังหวัดสุราษฎร์ธานี	-	๙ หมู่บ้าน ๒,๑๑๑ ครัวเรือน ตำบลดอนสัก อำเภอดอนสัก จังหวัดสุราษฎร์ธานี	-มีครัวเรือนในพื้นที่ อบตจำนวน..... ปลูกผักสวนครัวไม่ น้อยกว่า ๑๐ ชนิด จำนวน....ครัวเรือน คิดเป็นร้อยละ.... -มีการจัดทำถังขยะเปียกลดโลกร้อน ในพื้นที่ อบต... จำนวน.... ครัวเรือน คิดเป็นร้อยละ -มีการคัดแยกขยะในพื้นที่ อบต... จำนวน....ครัวเรือน คิดเป็นร้อยละ -มีถนนกินได้ในพื้นที่ อบต...จำนวน....แห่ง ระยะทาง รวม ... กิโลเมตร -มีการปลูกผักในที่สาธารณะเป็นครัวของชุมชนจำนวน แห่ง รวมพื้นที่..... งาน หรือ.... ไร่ - อื่นๆ (ยกตัวอย่างให้ครอบคลุมทุกกิจกรรมตาม ตัวชี้วัด)	-มีทีมักพัฒนา ๓ ประสานระดับตำบล ประกอบด้วย นักพัฒนาท้องถิ่น พัฒนาการ นักพัฒนาพื้นที่ต้นแบบ รวมถึงนักพัฒนาภาค ประชาชน อตล. อช. กพสม. กพสต. กพสจ.ที่ เข้มแข็ง เป็นต้นแบบของพื้นที่ที่ทุกครัวเรือน คือ คลังอาหาร ทุกหมู่บ้าน คือ ศูนย์แบ่งปัน
๒. ผู้นำทาง ศาสนา	พระครูปริยัติธำรงคุณ	เจ้าคณะตำบลคลอง น้อย (เจ้าอาวาสวัด บุญบันเท็ง)	ต.บางโพธิ์ อ.เมืองสุราษฎร์ธานี จ.สุราษฎร์ธานี ๘๕๐๐๐	-กิจกรรมหนึ่งอำเภอ หนึ่งวัด ปฏิบัติธรรมในแปลงผัก โดย (ทำอย่างไรอย่าง.....) และขยายผลไปรอบวัด จำนวน....หมู่บ้าน/ชุมชน	-หนึ่งอำเภอ หนึ่งวัด ปฏิบัติธรรมในแปลงผัก -อื่นๆ (ระบุ)
๓. บ้านพัก ข้าราชการ กรมการพัฒนา ชุมชน	นายพัฒนา พันธุ์ดี	นักวิชาการพัฒนา ชุมชนปฏิบัติการ (พัฒนากร)สำนักงาน พัฒนาชุมชนอำเภอ พระแสง	บ้านเลขที่ ๙๙ ต. บางสวรรค์ อ.พระ แสง จ.สุราษฎร์ธานี ๘๕๐๐๐	-ปลูกผัก ๑๕ ชนิด ได้แก่ พริก กะเพรา..... -popular vote (นับถึงวันที่ ๑๕ พ.ค. ๖๔ ตามแนวทาง ที่กรมฯกำหนด) ระดับจังหวัด จากยอด view youtube channel “ปลูกผัก ปลูกรัก ด้วยมือพัฒนา กร”	ชนิดพันธุ์ผักที่ปลูกมีความหลากหลาย เป็นพันธุ์ ผักพื้นบ้านที่หาบริโภคได้ยากในปัจจุบัน สามารถแบ่งปันกล้าผักให้แก่ผู้คนที่สนใจได้

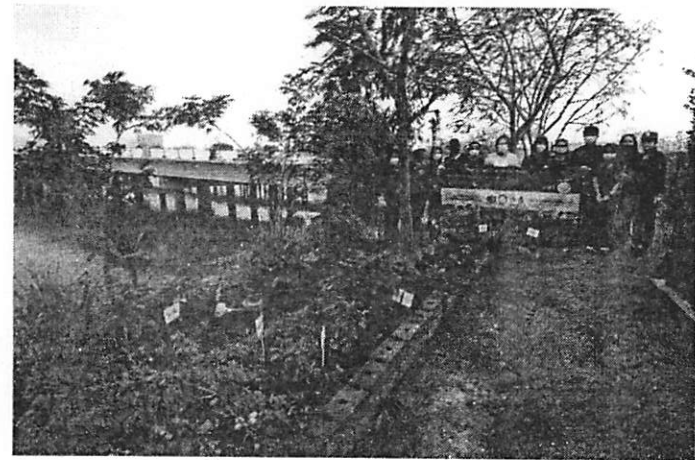
หมายเหตุ - เงื่อนไขการได้รับการคัดเลือก ต้องผ่านตัวชี้วัดตามประเภทรางวัล

- จังหวัดสามารถปรับรายละเอียดประกอบการพิจารณาการคัดเลือกได้ตามบริบทของพื้นที่และความจำเป็น

(ตัวอย่าง) แบบบันทึกการคัดเลือกบุคคลต้นแบบและเชิดชูเกียรติ
ประเภทรางวัลองค์กรปกครองส่วนท้องถิ่นต้นแบบ (Best Practice)

จังหวัด.....สุราษฎร์ธานี.....

หลักฐานเชิงประจักษ์(แนบไฟล์ภาพ)



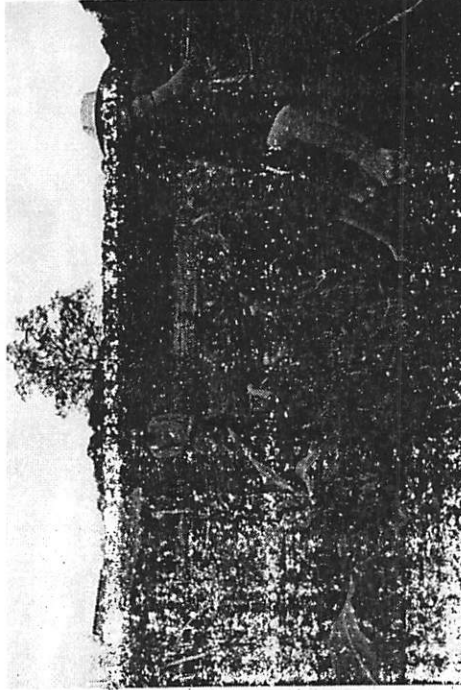
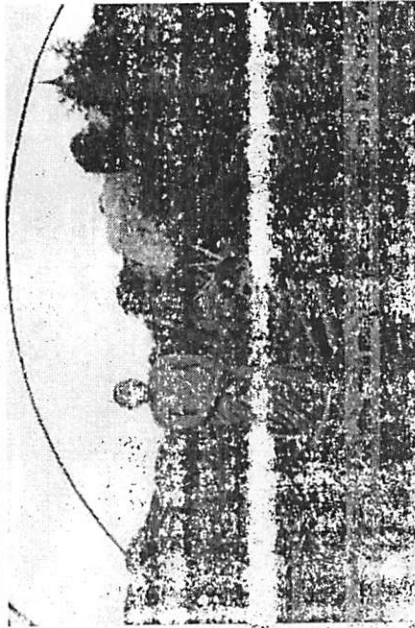
หมายเหตุ : แนบไฟล์ภาพหลักฐานเชิงประจักษ์ ๓-๕ ภาพ

(ตัวอย่าง) แบบบันทึกการคัดเลือกบุคคลต้นแบบและเชิดชูเกียรติ

ประเภทรางวัลผู้เฝ้าทางศาสนา

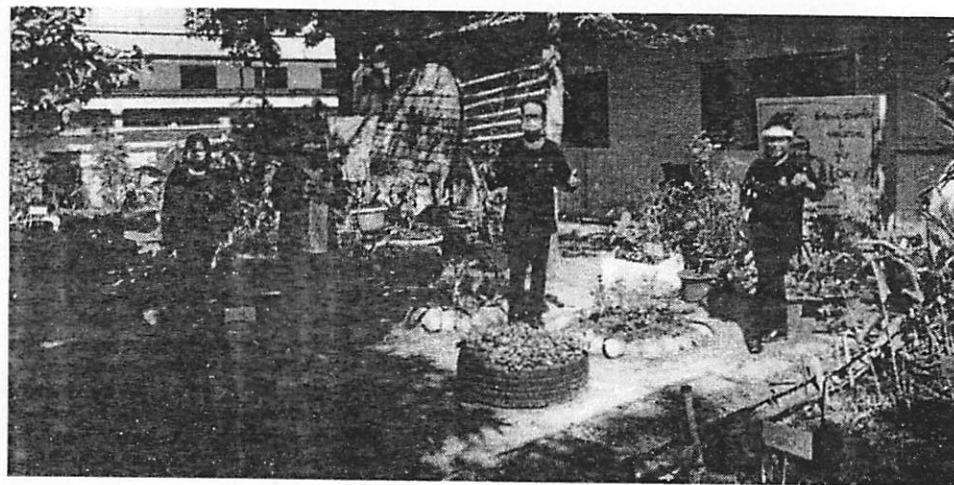
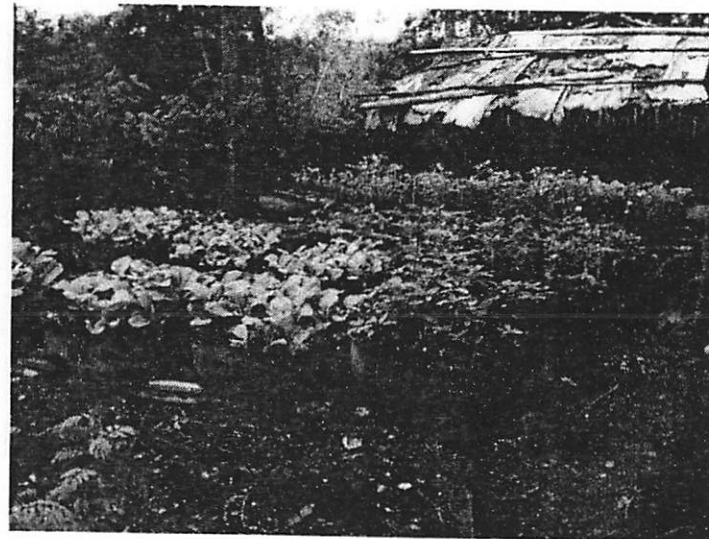
จังหวัด.....สุราษฎร์ธานี.....

หลักฐานเชิงประจักษ์(แนบไฟล์ภาพ)



(ตัวอย่าง) แบบบันทึกการคัดเลือกบุคคลต้นแบบและเชิดชูเกียรติ
ประเภทรางวัลบ้านพักข้าราชการกรมการพัฒนาชุมชน
จังหวัด.....สุราษฎร์ธานี.....

หลักฐานเชิงประจักษ์(แนบไฟล์ภาพ)



หมายเหตุ : แนบไฟล์ภาพหลักฐานเชิงประจักษ์ ๓-๕ ภาพ