

ที่ สก ๐๐๑๙/ว ๐๐๕๖



สำนักงานพัฒนาชุมชนจังหวัดสระแก้ว  
ถนนสุวรรณศร สก ๒๗๐๐๐

๒๒ มิถุนายน ๒๕๖๔

เรื่อง การบริหารการจัดเก็บข้อมูล จปฐ. และข้อมูล กชช.๒ค ด้วยเครื่องมืออิเล็กทรอนิกส์ ปี ๒๕๖๔

เรียน พัฒนาการอำเภอทุกอำเภอ

สิ่งที่ส่งมาด้วย ๑. แนวทางการบริหารการจัดเก็บข้อมูล จปฐ.และข้อมูล กชช.๒ค ปี ๒๕๖๔ จำนวน ๑ ชุด  
๒. จำนวนครัวเรือนและหมู่บ้านเป้าหมายการจัดเก็บข้อมูลฯ ปี ๒๕๖๔ จำนวน ๑ ฉบับ

ด้วยคณะกรรมการอำนวยการงานพัฒนาคุณภาพชีวิตของประชาชน (พชช.) ได้มีมติในการประชุม ครั้งที่ ๑/๒๕๖๔ เมื่อวันที่ ๓๑ พฤษภาคม ๒๕๖๔ เห็นชอบการบริหารการจัดเก็บข้อมูลความจำเป็นพื้นฐาน (จปฐ.) และข้อมูลพื้นฐานระดับหมู่บ้าน (กชช.๒ค) ด้วยเครื่องมืออิเล็กทรอนิกส์ ปี ๒๕๖๔ โดยให้สำนักงานพัฒนาชุมชนจังหวัดและสำนักงานพัฒนาชุมชนอำเภอ เป็นหน่วยดำเนินการบริหารการจัดเก็บข้อมูล และอธิบดีกรมการพัฒนาชุมชนได้อนุมัติโครงการการบริหารการจัดเก็บและใช้ประโยชน์ข้อมูลความจำเป็นพื้นฐาน (จปฐ.) เรียบร้อยแล้ว

เพื่อให้การบริหารการจัดเก็บข้อมูลความจำเป็นพื้นฐาน (จปฐ.) และข้อมูลพื้นฐานระดับหมู่บ้าน (กชช.๒ค) ด้วยเครื่องมืออิเล็กทรอนิกส์ ปี ๒๕๖๔ เป็นไปด้วยความเรียบร้อย มีประสิทธิภาพตามแนวทางที่กำหนด สำนักงานพัฒนาชุมชนจังหวัดสระแก้วจึงขอให้ท่านมอบหมายเจ้าหน้าที่พัฒนาชุมชนผู้รับผิดชอบงานได้ศึกษาแนวทางการบริหารการจัดเก็บข้อมูลความจำเป็นพื้นฐาน (จปฐ.) และข้อมูลพื้นฐานระดับหมู่บ้าน (กชช.๒ค) ปี ๒๕๖๔ เพื่อเตรียมการขับเคลื่อนการบริหารงานจัดเก็บข้อมูลฯ ทั้งนี้รูปแบบ วิธีการ และเครื่องมือในการจัดเก็บข้อมูลฯ จักแจ้งรายละเอียดให้ทราบอีกครั้ง

จึงเรียนมาเพื่อพิจารณาดำเนินการ

ขอแสดงความนับถือ

  
(นายถวิล ยี่สุนแสง)  
พัฒนาการจังหวัดสระแก้ว

กลุ่มงานสารสนเทศการพัฒนาชุมชน

โทร/โทรสาร ๐ ๓๗๔๒ ๕๐๕๗ - ๘



แนวทางการบริหารจัดการจัดเก็บ

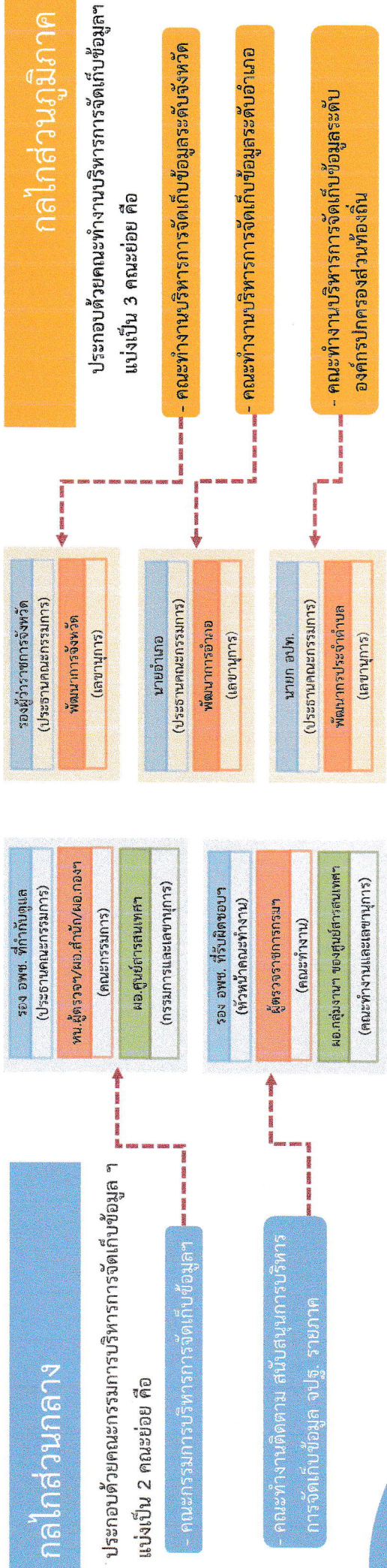
ข้อมูลความจำเป็นพื้นฐาน (จปฐ.) และ

ข้อมูลพื้นฐานระดับหมู่บ้าน (กชช. 2ค) ปี 2564



กรมการพัฒนาชุมชน  
กระทรวงมหาดไทย

# กลไกการบริหารการจัดเก็บข้อมูล จปฐ. และเครื่องมืออิเล็กทรอนิกส์



1. ข้อมูลความจำเป็นพื้นฐาน **จปฐ.**

- **ผู้นำท้องถิ่น กรรมการหมู่บ้าน** ทำหน้าที่ 1) บริหารการจัดเก็บข้อมูล 2) จัดหาอาสาสมัครจัดเก็บ 3) ประธานอำนวยความสะดวกในการจัดเก็บข้อมูล ให้มีประสิทธิภาพ ได้ข้อมูลครบถ้วน ถูกต้อง ทันเวลา และเกิดประโยชน์สูงสุด
- **อาสาสมัครจัดเก็บ** ประกอบด้วย 1) อาสาสมัครในพื้นที่ เช่น อช. อสม. กพสม. นักเรียน นักศึกษา เยาวชน ในหมู่บ้าน/ชุมชน ที่มีความเข้าใจในตัวชี้วัด จปฐ. และมีทักษะสามารถใช้อุปกรณ์ Smartphone/Tablet ในการจัดเก็บข้อมูล

2. ข้อมูลพื้นฐานระดับหมู่บ้าน **กชช. 2ค**

จัดเก็บโดยคณะทำงานการบริหารการจัดเก็บข้อมูลระดับตำบล โดยกรอกข้อมูลในส่วนที่มีอยู่แล้วและสัมภาษณ์ผู้นำชุมชน ผู้นำชุมชน ประชาชนในบ้าน เป็นต้น

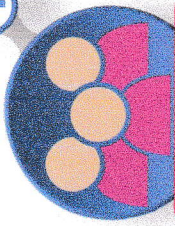
**\*\* หน่วยงานรับผิดชอบหลักในการบริหารจัดการจัดเก็บข้อมูลฯ คือสำนักงานพัฒนาชุมชนจังหวัด และสำนักงานพัฒนาชุมชนอำเภอ \*\***

ในการจัดเก็บข้อมูล

องค์กร

# แนวทางการบริหารจัดการจัดเก็บข้อมูล จปฐ. และข้อมูล กชช. 2ค ปี 2564

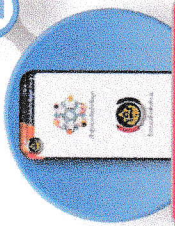
1



## เตรียมความพร้อม

- ส่วนกลาง
  - โครงการเตรียมความพร้อมการจัดเก็บข้อมูลเพื่อการพัฒนาชุมชน
- ส่วนภูมิภาค (สพจ./สพอ.)
  - 1) ทำแผนปฏิบัติการ ทุกระดับ
  - 2) ทบทวนและแต่งตั้งคำสั่งคณะทำงาน
  - 3) แต่งตั้งอาสาสมัครการจัดเก็บข้อมูล

2



## จัดเก็บ

- ส่วนภูมิภาค
  - ข้อมูล จปฐ. ด้วยเครื่องมืออิเล็กทรอนิกส์ (12,900,000 คร.)
  - ข้อมูล กชช. 2ค ด้วยเครื่องมืออิเล็กทรอนิกส์ (70,440 หมู่บ้าน)

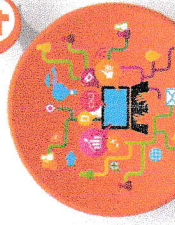
3



## ตรวจสอบคุณภาพ

- ส่วนภูมิภาค
  - นำเสนอผลการจัดเก็บและรับรองคุณภาพข้อมูล จปฐ.
  - ระดับ อปท. (7,775 แห่ง)
  - ระดับจังหวัด (76 จังหวัด)
  - นำเสนอผลการจัดเก็บและรับรองคุณภาพข้อมูล กชช. 2ค
  - ระดับตำบล (6,779 ตำบล)
  - ระดับจังหวัด (76 จังหวัด)

4



## เผยแพร่และใช้ประโยชน์

- ส่วนภูมิภาค
  - ส่งเสริมการใช้ประโยชน์ภาคีการศึกษา พัฒนาและบูรณาการแผนระดับจังหวัด (76 จ.)
  - ส่งเสริมการใช้ประโยชน์ภาคีการศึกษา พัฒนาและบูรณาการแผนระดับอำเภอ (878 อ.)



# ทำไม?

ต้องบริหาร  
การจัดเก็บข้อมูล  
โดย สพจ./สพอ./

1. สพจ./สพอ./อาสาสมัครจัดเก็บ เป็นคนในพื้นที่ ช่วยลดความเสี่ยงในการแพร่ระบาดของ โควิด - 19
2. สพจ./สพอ. เป็นเลขานุการของคณะกรรมการจัดเก็บข้อมูลฯ สามารถประสานการทำงานกับทุกภาคส่วนได้อย่างดี
3. พช. มีบุคลากรปฏิบัติงานกระจายอยู่ทุกพื้นที่ รวมทั้งมีความสัมพันธ์ที่ดีกับผู้นำชุมชนและประชาชนในพื้นที่ทำให้ได้รับความร่วมมืออย่างดี
4. การใช้อาสาสมัครจัดเก็บข้อมูลที่เป็นคนในพื้นที่ มีข้อดี
  - สร้างการเรียนรู้ร่วมกันของประชาชนผ่านเครื่องมือซึ่งวัดข้อมูลฯ สอดคล้องกับหลักการสำคัญของการจัดเก็บข้อมูล จปฐ.
  - มีความเข้าใจในบริบทของพื้นที่ วิถีชีวิตของคน ง่ายต่อการลงพื้นที่จัดเก็บ และได้ข้อมูลที่ถูกต้องครบถ้วน
  - เป็นที่รู้จักของคนในพื้นที่เป็นอย่างดี เกิดความไว้วางใจและเชื่อใจในการให้ข้อมูล ได้ข้อมูลที่ถูกต้องตามความเป็นจริง และได้รับการยอมรับของคนในพื้นที่

จำนวนเป้าหมายครัวเรือนและหมู่บ้านเป้าหมาย

การจัดเก็บข้อมูล จปฐ. และข้อมูล กชช.2ค ปี 2564

ที่	อำเภอ	จำนวนครัวเรือน	จำนวนหมู่บ้าน
1	เมืองสระแก้ว	19,500	123
2	คลองหาด	8,240	71
3	ตาพระยา	10,350	64
4	วังน้ำเย็น	14,800	65
5	วัฒนานคร	18,210	115
6	อรัญประเทศ	22,050	114
7	เขาฉกรรจ์	12,320	71
8	โคกสูง	5,850	41
9	วังสมบูรณ์	7,020	48
	รวม	118,340	712