

รายงาน คุณภาพชีวิตของคนสระแก้ว

จากข้อมูล จปฐ. และข้อมูล กชช.2ค ปี 2562



สำนักงานพัฒนาชุมชนจังหวัดสระแก้ว

เลขาคณะทำงานบริหารการจัดเก็บข้อมูล จปฐ. และข้อมูล กชช.2ค จังหวัดสระแก้ว



ประมวลสรุป

**พระราชกระแสของสมเด็จพระเทพรัตนราชสุดาฯ สยามบรมราชกุมารี
ในวโรกาสที่ทรงพระกรุณาโปรดเกล้าฯ ให้คณะกรรมการอำนวยการ
งานพัฒนาคุณภาพชีวิตของประชาชน (ทชช.) และเจ้าหน้าที่
เข้าเฝ้าถวายรายงานคุณภาพชีวิตของคนไทย**

การดำเนินงานพัฒนา แต่ก่อนใช้วัดด้วยสายตาบ้าง เจลี่ยไปตามความคิดเห็นที่ไม่เป็นเชิงสถิติบ้าง ทำไปเรื่อย ๆ บ้าง แต่ตอนนี้ทางราชการมีการสำรวจข้อมูล จปฐ. เป็นข้อมูลที่คิดว่าในขณะนี้ดีที่สุดแล้ว ดีในการเป็นฐานให้เริ่มต้นแก้ไขปัญหา เป็นข้อมูลที่ง่าย ดูง่าย และเห็นด้วยที่มีการสำรวจข้อมูล จปฐ. มีการวัดเพื่อให้พบปัญหา ซึ่งเมื่อรู้ปัญหาแล้ว จะได้มีการแก้ไข สำหรับการวัดนั้นจะตรงหรือไม่ตรง แน่นนอนต้องมีการผิดพลาดบ้าง ก็ไม่น่าจะเป็นปัญหาใหญ่ ขอให้มึสิ่งที่จะช่วยชี้ให้ฝ่ายรัฐเข้าไปหาชาวบ้าน ได้ทราบปัญหาของชาวบ้านบ้าง เมื่อเราทำจริงสำรวจจริงแล้ว จะทำให้พบกับบุคคลที่ควรสงเคราะห์ หรือทำให้พบปัญหา และเมื่อพบปัญหาแล้วจะแก้ไขอย่างไร เป็นสิ่งซึ่งจะตามมา

หลักการพัฒนาที่ควรคำนึงถึงคือ ช่วยเขาเพื่อให้เขาช่วยตัวเองได้ การให้คำแนะนำ เพื่อให้ชาวบ้านได้เรียนรู้วิธีการแก้ไขปัญหาด้วยตัวเอง จึงเป็นสิ่งสำคัญ

(ได้รับพระราชทานพระราชานุญาต ตามหนังสือสำนักราชเลขาธิการ ที่ สล 0017/10527 ลงวันที่ 29 ตุลาคม 2534)

คำนำ

เอกสารรายงานคุณภาพชีวิตของคนสระแก้ว ปี 2562 ฉบับนี้เป็นเอกสารนำเสนอผลการจัดเก็บและวิเคราะห์ข้อมูลความเป็นพื้นฐาน (จปฐ.) และข้อมูลพื้นฐานระดับหมู่บ้าน (กชช.๒ค) ซึ่งทำให้ทราบถึงคุณภาพชีวิตของประชาชนและหมู่บ้านในเขตชนบท ทั้งในระดับครัวเรือน หมู่บ้าน ตำบล อำเภอ และภาพรวมของจังหวัด โดยเป็นเครื่องชี้วัดข้อมูลเพื่อให้ทุกภาคส่วนที่รับผิดชอบด้านต่าง ๆ ได้มีส่วนร่วมในการแก้ไขปัญหาให้กับประชาชน ภายในจังหวัดร่วมกัน ฉะนั้น การที่จะทำให้ประชาชนทุกคน ทุกครัวเรือน ทุกหมู่บ้าน/ชุมชน ต้องผ่านเกณฑ์ความจำเป็นพื้นฐาน (จปฐ.) ซึ่งการจัดเก็บข้อมูล จปฐ. เป็นกิจกรรมหนึ่งของกระบวนการเรียนรู้ที่จะทำให้แต่ละครัวเรือนได้ทราบว่าครัวเรือนของตนยังไม่ผ่านเกณฑ์ จปฐ. ในเรื่องใดบ้าง และมีเรื่องใดบ้างที่หมู่บ้านยังไม่บรรลุเป้าหมายหรือมีปัญหาใดบ้างที่จะต้องร่วมมือช่วยกันแก้ไข ดังนั้น จึงเป็นภารกิจที่มีความสำคัญของจังหวัดทุกหน่วยงาน ทั้งภาครัฐและภาคเอกชน โดยเฉพาะองค์กรปกครองส่วนท้องถิ่นที่มีจำนวนมาก ใกล้เคียงพื้นที่มากที่สุด และมีบทบาทสำคัญในการนำข้อมูล จปฐ. ข้อมูล กชช.2ค มาวางแผนแก้ไขปัญหาความยากจนของประชาชนในพื้นที่ โดยให้การช่วยเหลือ ส่งเสริม และสนับสนุนงบประมาณดำเนินการในบางส่วน สำนักงานพัฒนาชุมชนจังหวัดสระแก้ว ในฐานะเลขานุการคณะทำงานบริหารจัดการจัดเก็บข้อมูลเพื่อการพัฒนาชนบท หวังเป็นอย่างยิ่งว่า “รายงานคุณภาพชีวิตของคนสระแก้ว ปี 2562” จากข้อมูล จปฐ.และข้อมูล กชช.2ค ฉบับนี้ จะช่วยให้ประชาชน ครัวเรือน หมู่บ้าน/ชุมชน หรือหน่วยงานที่เกี่ยวข้องกับการพัฒนาชนบททั้งภาครัฐ ภาคเอกชน องค์กรปกครองส่วนท้องถิ่น รวมทั้งกลุ่มองค์กรนิสิต/นักศึกษา ได้เห็นความสำคัญของข้อมูล จปฐ. และข้อมูล กชช.2ค ปี 2562 โดยนำไปใช้ประโยชน์ในการวางแผนแก้ไขปัญหาและพัฒนาคุณภาพชีวิตของคนสระแก้วให้ดียิ่งขึ้นต่อไป

สำนักงานพัฒนาชุมชนจังหวัดสระแก้ว
กรมการพัฒนาชุมชน กระทรวงมหาดไทย
กรกฎาคม 2562

บทสรุปสำหรับผู้บริหาร

รายงานคุณภาพชีวิตของคนสระแก้ว จากข้อมูล จปฐ. และข้อมูล กชช.2 ปี 2562 เป็นผลมาจากการวิเคราะห์ประมวลผลข้อมูลความจำเป็นพื้นฐาน (จปฐ.) ซึ่งจัดเก็บทุกครัวเรือนที่มีผู้อาศัยอยู่จริงในหมู่บ้าน ทั้งเขตเมืองและเขตชนบท ที่มีเลขที่บ้านและไม่มีเลขที่บ้าน จำนวนครัวเรือนทั้งสิ้น 119,038 ครัวเรือน จาก 9 อำเภอ 57 ตำบล 58 แห่ง (เทศบาลและอบต.) 712 หมู่บ้าน 90 ชุมชน และข้อมูลพื้นฐานระดับหมู่บ้าน (กชช.2) จัดเก็บข้อมูลเฉพาะเขตชนบท จำนวน 9 อำเภอ 57 ตำบล 712 หมู่บ้าน

ผลการจัดเก็บข้อมูลความจำเป็นพื้นฐาน (จปฐ.) ปี 2562

ตามตัวชี้วัด 5 หมวด 31 ตัวชี้วัด จังหวัดสระแก้ว ณ เดือนพฤษภาคม 2562 สรุปข้อมูลที่สำคัญ ดังนี้

1. จำนวนครัวเรือน มีครัวเรือนที่อาศัยอยู่จริงในจังหวัดสระแก้ว ทั้งหมด 119,038 ครัวเรือน อยู่ในพื้นที่อำเภอรัฐประเทศ มากที่สุด จำนวน 22,245 ครัวเรือน คิดเป็นร้อยละ 18.69 อำเภอที่มีครัวเรือนน้อยที่สุด คือ อำเภอโคกสูง จำนวน 5,881 ครัวเรือน คิดเป็นร้อยละ 4.94

2. จำนวนประชากร จำนวนทั้งสิ้น 341,522 คน แยกเป็นเพศชาย 169,101 คน คิดเป็นร้อยละ 49.51 เพศหญิง 172,421 คน คิดเป็นร้อยละ 50.49 ประชากรส่วนใหญ่ร้อยละ 24.09 มีช่วงอายุระหว่าง 35 ปี - 49 ปี รองลงมาคือช่วงอายุ 60 ปีขึ้นไป ร้อยละ 18.68

3. ระดับการศึกษา ประชากรส่วนใหญ่ร้อยละ 47.17 จบการศึกษาชั้นประถมศึกษา (ป.4, ป.7, ป.6) รองลงมาคือ ระดับมัธยมฯ (มศ.1-3 หรือ ม.1-3) ร้อยละ 18.75 และระดับมัธยมฯปลาย (มศ.4-5 หรือ ม.4-6 หรือ ปวช.) ร้อยละ 13.55

4. ศาสนา ประชาชนส่วนใหญ่ร้อยละ 99.71 นับถือศาสนาพุทธ รองลงมาคือ ศาสนาคริสต์ ร้อยละ 0.26 และศาสนาอิสลาม ร้อยละ 0.02

5. อาชีพ ประชากรส่วนใหญ่ร้อยละ 34.55 มีอาชีพรับจ้างทั่วไป รองลงมาคือ กำลังศึกษา ร้อยละ 20.52 และอาชีพเกษตร-ทำนา ร้อยละ 14.24

6. ผลการจัดเก็บข้อมูลด้านรายได้ จากครัวเรือนทั้งหมด 119,038 ครัวเรือน

6.1 ครัวเรือนที่มีรายได้เฉลี่ยผ่านเกณฑ์ จำนวน 119,037 ครัวเรือน ร้อยละ 99.998

6.2 ครัวเรือนที่มีรายได้เฉลี่ยต่ำกว่าเกณฑ์ จำนวน 4 ครัวเรือน ร้อยละ 0.0024

6.3 รายได้เฉลี่ยของครัวเรือนเท่ากับ 82,946.75 บาท/คน/ปี

6.4 อำเภอที่มีรายได้เฉลี่ย เรียงจากมากไปหาน้อย ดังนี้

อันดับแรก	อำเภอคลองหาด	รายได้เฉลี่ย	132,662.46	บาท/คน/ปี
อันดับสอง	อำเภอวังสมบูรณ์	รายได้เฉลี่ย	102,147.80	บาท/คน/ปี
อันดับสาม	อำเภอรัฐประเทศ	รายได้เฉลี่ย	84,161.26	บาท/คน/ปี
อันดับสี่	อำเภอวังน้ำเย็น	รายได้เฉลี่ย	80,117.47	บาท/คน/ปี
อันดับห้า	อำเภอเขาฉกรรจ์	รายได้เฉลี่ย	78,715.20	บาท/คน/ปี
อันดับหก	อำเภอเมืองสระแก้ว	รายได้เฉลี่ย	76,288.42	บาท/คน/ปี
อันดับเจ็ด	อำเภอวัฒนานคร	รายได้เฉลี่ย	74,544.47	บาท/คน/ปี

อันดับแปด	อำเภอโคกสูง	รายได้เฉลี่ย	69,267.64	บาท/คน/ปี
อันดับเก้า	อำเภอตาพระยา	รายได้เฉลี่ย	67,280.07	บาท/คน/ปี

7. ผลการจัดเก็บข้อมูลด้านรายจ่าย จากครัวเรือนทั้งหมด 119,038 ครัวเรือน

7.1 รายจ่ายเฉลี่ยของครัวเรือน เท่ากับ 46,701.02 บาท/คน/ปี

7.2 อำเภอที่มีรายจ่ายเฉลี่ย เรียงจากมากไปหาน้อย ดังนี้

อันดับแรก	อำเภออรัญประเทศ	รายจ่ายเฉลี่ย	57,383.73	บาท/คน/ปี
อันดับสอง	อำเภอวังสมบูรณ์	รายจ่ายเฉลี่ย	55,694.95	บาท/คน/ปี
อันดับสาม	อำเภอวังน้ำเย็น	รายจ่ายเฉลี่ย	45,484.55	บาท/คน/ปี
อันดับสี่	อำเภอคลองหาด	รายจ่ายเฉลี่ย	45,393.94	บาท/คน/ปี
อันดับห้า	อำเภอวัฒนานคร	รายจ่ายเฉลี่ย	44,594.37	บาท/คน/ปี
อันดับหก	อำเภอเมืองสระแก้ว	รายจ่ายเฉลี่ย	43,813.99	บาท/คน/ปี
อันดับเจ็ด	อำเภอเขาฉกรรจ์	รายจ่ายเฉลี่ย	43,742.98	บาท/คน/ปี
อันดับแปด	อำเภอตาพระยา	รายจ่ายเฉลี่ย	39,034.53	บาท/คน/ปี
อันดับเก้า	อำเภอโคกสูง	รายจ่ายเฉลี่ย	36,253.16	บาท/คน/ปี

8. ตัวชี้วัดที่ตกเกณฑ์ 5 อันดับแรก เรียงจากมากไปน้อย ดังนี้

อันดับแรก ตัวชี้วัดที่ 23 ครัวเรือนมีการเก็บเงินออม

จำนวนที่สำรวจทั้งหมด 119,038 ครัวเรือน ไม่ผ่านเกณฑ์ 15,582 ครัวเรือน คิดเป็นร้อยละ 13.09

อันดับสอง ตัวชี้วัดที่ 16 เด็กอายุ 6-14 ปี ได้รับการศึกษาภาคบังคับ 9 ปี

จำนวนที่สำรวจทั้งหมด 38,690 คน ไม่ผ่านเกณฑ์ 2,547 คน คิดเป็นร้อยละ 6.58

อันดับสาม ตัวชี้วัดที่ 24 คนในครัวเรือนไม่ดื่มสุรา

จำนวนที่สำรวจทั้งหมด 341,522 คน ไม่ผ่านเกณฑ์ 14,989 คน คิดเป็นร้อยละ 4.39

อันดับสี่ ตัวชี้วัดที่ 25 คนในครัวเรือนไม่สูบบุหรี่

จำนวนที่สำรวจทั้งหมด 341,522 คน ไม่ผ่านเกณฑ์ 12,696 คน คิดเป็นร้อยละ 3.72

อันดับห้า ตัวชี้วัดที่ 2 เด็กแรกเกิดได้กินนมแม่อย่างเดียวยุ่อย่างน้อย 6 เดือนแรก

ติดต่อกัน จำนวนที่สำรวจทั้งหมด 366 คน ไม่ผ่านเกณฑ์ 211 คน คิดเป็นร้อยละ 3.01

9. ระดับความสุขเฉลี่ย คนในจังหวัดสระแก้ว ปี 2562 มีระดับความสุขเฉลี่ยเท่ากับ 8.10

อำเภอที่มีระดับความสุขเฉลี่ยสูงสุดคือ อำเภอตาพระยา เท่ากับ 8.58 น้อยที่สุดคือ อำเภอโคกสูง เท่ากับ 7.76 (คะแนนเต็ม 10 คะแนน)

ข้อมูลทางด้านเศรษฐกิจของจังหวัดสระแก้ว พบว่า คนสระแก้วมีรายได้เฉลี่ยต่อคนต่อปี 82,946.75 บาท รายจ่ายเฉลี่ยต่อคนต่อปี 46,701.02 บาท และมีครัวเรือนที่มีรายได้ต่ำกว่า 38,000 บาท ต่อคนต่อปี จำนวน 4 ครัวเรือน และครัวเรือนที่ยังไม่ผ่านเกณฑ์ จปฐ. ในตัวชี้วัดอื่น ๆ ซึ่งจะต้องดำเนินการแก้ไขและพัฒนาคุณภาพชีวิตของครัวเรือนเหล่านี้ต่อไป

ผลการจัดเก็บข้อมูลพื้นฐานระดับหมู่บ้าน (กชช.2ค) ปี 2562

ผลการจัดเก็บ บันทึกและประมวลผลข้อมูล กชช.2ค ปี 2562 ได้ดำเนินการจัดเก็บและประมวลผลข้อมูล กชช.2ค ในเขตชนบท จำนวน 9 อำเภอ 57 ตำบล 712 หมู่บ้าน มีผลการพัฒนาที่จัดระดับหมู่บ้าน 3 ระดับ คือ

- ★ หมู่บ้านเร่งรัดพัฒนาอันดับ 1 ไม่มี
- ★★ หมู่บ้านเร่งรัดพัฒนาอันดับ 2 จำนวน 452 หมู่บ้าน
- ★★★ หมู่บ้านเร่งรัดพัฒนาอันดับ 3 จำนวน 260 หมู่บ้าน

พื้นที่	หมู่บ้านทั้งหมด	เร่งรัดฯ อันดับ 1		เร่งรัดฯ อันดับ 2		เร่งรัดฯ อันดับ 3	
		จำนวน	ร้อยละ	จำนวน	ร้อยละ	จำนวน	ร้อยละ
อำเภอเมืองสระแก้ว	123	0	0.00	87	70.73	36	29.27
อำเภอคลองหาด	71	0	0.00	34	47.89	37	52.11
อำเภอตาพระยา	64	0	0.00	13	20.31	51	79.69
อำเภอวังน้ำเย็น	65	0	0.00	36	55.38	29	44.62
อำเภอวัฒนานคร	115	0	0.00	94	81.74	21	18.26
อำเภออรัญประเทศ	114	0	0.00	84	73.68	30	26.32
อำเภอเขาฉกรรจ์	71	0	0.00	52	73.24	19	26.76
อำเภอโคกสูง	41	0	0.00	24	58.54	17	41.46
อำเภอวังสมบูรณ์	48	0	0.00	28	58.33	20	41.67
รวม	712	0	0.00	452	63.48	260	36.52

ปัญหาที่ควรได้รับการแก้ไข จำนวน 5 ลำดับแรก

1. ตัวชี้วัดที่ 20 การได้รับการศึกษา จำนวน 475 หมู่บ้าน ร้อยละ 66.71
2. ตัวชี้วัดที่ 32 ความปลอดภัยจากภัยพิบัติ จำนวน 459 หมู่บ้าน ร้อยละ 64.47
3. ตัวชี้วัดที่ 17 การกีฬา จำนวน 375 หมู่บ้าน ร้อยละ 52.67
4. ตัวชี้วัดที่ 21 การมีส่วนร่วมของชุมชน จำนวน 374 หมู่บ้าน ร้อยละ 52.53
5. ตัวชี้วัดที่ 24 การเรียนรู้โดยชุมชน จำนวน 350 หมู่บ้าน ร้อยละ 49.16

สารบัญ

เรื่อง	หน้า
ประมวลสรุปพระราชกระแสสมเด็จพระเทพรัตนราชสุดาฯ สยามบรมราชกุมารี คำนำ บทสรุปสำหรับผู้บริหาร	
ส่วนที่ 1 ข้อมูลความจำเป็นพื้นฐาน (จปฐ).....	1
- ข้อมูลความจำเป็นพื้นฐาน (จปฐ) คืออะไร	1
- หลักการสำคัญของข้อมูลความจำเป็นพื้นฐาน (จปฐ).....	1
- วัตถุประสงค์ของข้อมูลความจำเป็นพื้นฐาน (จปฐ).....	1
- หัวใจของข้อมูลความจำเป็นพื้นฐาน (จปฐ).....	1
- แนวความคิดและความเป็นมาของข้อมูลความจำเป็นพื้นฐาน (จปฐ).....	1
- แผนภูมิแสดงองค์การบริหารการจัดเก็บข้อมูลความจำเป็นพื้นฐาน (จปฐ).....	3
- กระบวนการจัดเก็บและนำข้อมูล จปฐ. ไปใช้ประโยชน์.....	4
- ประโยชน์ของการใช้ความจำเป็นพื้นฐานในการพัฒนาคุณภาพชีวิต.....	6
- สถานะของการใช้ข้อมูลความจำเป็นพื้นฐาน (จปฐ).....	6
ส่วนที่ 2 สรุปผลการจัดเก็บข้อมูลความจำเป็นพื้นฐาน (จปฐ) ปี 2562	7
1. จำนวนครัวเรือน.....	9
2. จำนวนประชากร.....	10
3. จำนวนประชากรจำแนกตามเพศ.....	11
4. จำนวนประชากรจำแนกตามช่วงอายุ.....	11
5. จำนวนประชากรจำแนกตามระดับการศึกษา.....	12
6. จำนวนประชากรจำแนกตามอาชีพ.....	13
7. จำนวนประชากรจำแนกตามศาสนา.....	14
8. รายได้เฉลี่ย.....	14
9. รายจ่ายเฉลี่ย.....	15
10. จำนวนครัวเรือนที่ตกเกณฑ์รายได้.....	15
11. ระดับความสุขเฉลี่ยของคนในครัวเรือน.....	16
ส่วนที่ 3 คุณภาพชีวิตของประชาชนจังหวัดสระแก้ว.....	17
หมวดที่ 1 สุขภาพ มี 7 ตัวชี้วัด.....	18 - 21
หมวดที่ 2 สภาพแวดล้อม มี 7 ตัวชี้วัด.....	21 - 24
หมวดที่ 3 การศึกษา มี 5 ตัวชี้วัด.....	25 - 27
หมวดที่ 4 การมีงานทำและมีรายได้ มี 4 ตัวชี้วัด.....	27 - 29
หมวดที่ 5 ค่านิยม มี 8 ตัวชี้วัด.....	29 - 33
ตัวชี้วัดที่ผ่านเกณฑ์ข้อมูล จปฐ. ที่จังหวัดสระแก้วกำหนด.....	34 - 38
ส่วนที่ 4 ปัญหาที่ควรแก้ไข.....	39

	- ตารางสรุปผลเปรียบเทียบข้อมูล จปฐ. ปี 2561 และปี 2562.....	40 - 42
	- ตารางสรุปผลการจัดเก็บข้อมูล จปฐ. ปี 2562 รายอำเภอ.....	43 - 46
ส่วนที่ 5	การนำข้อมูล จปฐ. ไปใช้ประโยชน์ในการพัฒนาคุณภาพชีวิต.....	47
ส่วนที่ 6	ข้อมูลพื้นฐานระดับหมู่บ้าน (กชช.2ค) ปี 2562.....	48
	- ความหมายและที่มาของข้อมูลพื้นฐานระดับหมู่บ้าน (กชช.2ค).....	48
	- หลักการของข้อมูล กชช.2ค.....	48
	- วัตถุประสงค์ของข้อมูล กชช.2ค.....	48
	- ความสำคัญของข้อมูล กชช.2ค.....	48
	- แนวคิดและความเป็นมาของข้อมูล กชช.2ค.....	49
	- ระดับคะแนนตัวชี้วัด.....	50
	- การจัดระดับการพัฒนาหมู่บ้าน.....	50
	- ประโยชน์ของข้อมูล กชช.2ค.....	50
ส่วนที่ 7	สรุปผลการจัดเก็บข้อมูลพื้นฐานระดับหมู่บ้าน (กชช.2ค).....	51
	- ผลการจัดเก็บข้อมูล กชช.2ค ปี 2562.....	51
	- ตารางแสดงจำนวนหมู่บ้านตามระดับการพัฒนา ปี 2562.....	51
	- ตารางแสดงสภาพปัญหาจำแนกตามตัวชี้วัดข้อมูล กชช.2ค ระดับจังหวัด.....	52 - 54
	- ตารางแสดงลำดับตัวชี้วัดที่มีปัญหาจากมากไปน้อย ข้อมูล กชช.2ค รายอำเภอ.....	55
ส่วนที่ 8	สรุปและข้อเสนอแนะ.....	57
	- บทบาทขององค์กรภาคประชาชน.....	57
	- บทบาทขององค์กรภาคเอกชน.....	58

ภาคผนวก

- คำสั่งแต่งตั้งคณะกรรมการจัดเก็บข้อมูลความจำเป็นพื้นฐาน (จปฐ.) และข้อมูลพื้นฐานระดับหมู่บ้าน (กชช.2ค) ระดับจังหวัด ปี 2562
- คำสั่งแต่งตั้งคณะกรรมการตรวจสอบคุณภาพและมาตรฐานการจัดเก็บข้อมูลความจำเป็นพื้นฐาน (จปฐ.) และข้อมูลพื้นฐานระดับหมู่บ้าน (กชช.2ค) ปี 2562



ส่วนที่ 1

ข้อมูลความจำเป็นพื้นฐาน (จปฐ.)

ข้อมูลความจำเป็นพื้นฐาน (จปฐ.) คืออะไร

ข้อมูลความจำเป็นพื้นฐาน (จปฐ.) คือ ข้อมูลในครัวเรือนที่แสดงถึงสภาพความจำเป็นของคนในครัวเรือนในด้านต่าง ๆ เกี่ยวกับคุณภาพชีวิตที่ได้กำหนดมาตรฐานขั้นต่ำเอาไว้ว่า คนควรมีคุณภาพชีวิตในเรื่องนั้น ๆ อย่างไรในช่วงระยะเวลาหนึ่ง เพื่อให้มีชีวิตที่ดีและสามารถดำรงชีวิตอยู่ในสังคมได้อย่างมีความสุข

หลักการของข้อมูลความจำเป็นพื้นฐาน (จปฐ.)

- ใช้เครื่องชี้วัดความจำเป็นพื้นฐาน (จปฐ.) เป็นเครื่องมือของกระบวนการเรียนรู้ของประชาชนในหมู่บ้าน/ชุมชน เพื่อให้ประชาชนในหมู่บ้าน/ชุมชน ทราบถึงสภาพความเป็นอยู่ของตนเองและชุมชนว่าบรรลุตามเกณฑ์ความจำเป็นพื้นฐานแล้วหรือไม่
- ส่งเสริมให้ประชาชนมีส่วนร่วมในการพัฒนาโดยผ่านกระบวนการ จปฐ. นับตั้งแต่การกำหนดปัญหาความต้องการที่แท้จริงของชุมชน ตลอดจนค้นหาและหาแนวทางแก้ไขปัญหา โดยใช้ข้อมูล จปฐ. ที่มีอยู่ ตลอดจนการประเมินผลการดำเนินงานที่ผ่านมา
- ใช้ข้อมูล จปฐ. เป็นแนวทางในการคัดเลือกโครงการต่าง ๆ ของรัฐให้สอดคล้องกับสภาพปัญหาที่แท้จริงของชุมชน สามารถใช้ทรัพยากรที่มีอยู่อย่างจำกัดได้อย่างทั่วถึง และมีประสิทธิภาพ รวมทั้งมีการประสานระหว่างสาขาในด้านการปฏิบัติมากขึ้น

วัตถุประสงค์ของความจำเป็นพื้นฐาน (จปฐ.)

เพื่อให้ประชาชนสามารถพัฒนาคุณภาพชีวิตความเป็นอยู่ของตนเองและครอบครัว ให้มีคุณภาพชีวิตที่ดีอย่างน้อยผ่านเกณฑ์ความจำเป็นพื้นฐาน โดยมีเครื่องชี้วัด จปฐ. เป็นเครื่องมือ

หัวใจของข้อมูลความจำเป็นพื้นฐาน (จปฐ.)

หัวใจของการจัดเก็บข้อมูลความจำเป็นพื้นฐาน (จปฐ.) แท้จริงแล้วอยู่ที่ “ประชาชน” ที่สามารถทราบปัญหาของ “ตนเอง” เวลาที่จัดเก็บข้อมูล จปฐ. ประชาชนจะทราบทันทีว่า “เขามีคุณภาพชีวิตเป็นอย่างไร ขาดข้อใด” โดย จปฐ. เป็นเสมือนตัวชี้วัดที่สามารถช่วยในการปรับปรุงตนเอง คำว่า “ตนเอง” ในที่นี้หมายถึงรวมถึง หมู่บ้าน ตำบล อำเภอ และจังหวัด อีกด้วย เพราะการจัดเก็บและประมวลผล จปฐ. จะมีการนำข้อมูลมาสรุปภาพรวมในแต่ละระดับ ตั้งแต่หมู่บ้านจนถึงระดับจังหวัดและประเทศ

แนวความคิดและความเป็นมาของข้อมูลความจำเป็นพื้นฐาน (จปฐ.)

ปี พ.ศ.2525 สำนักงานสภาคณะกรรมการพัฒนาการเศรษฐกิจและสังคมแห่งชาติ ได้กำหนดรูปแบบลักษณะของสังคมไทยและคนไทยที่พึงประสงค์ในอนาคต โดยกำหนดเป็นเครื่องชี้วัดความจำเป็นพื้นฐาน (จปฐ.) ของคนไทย ซึ่งได้ข้อสรุปว่า “การมีคุณภาพชีวิตที่ดีของคนไทยจะต้องผ่านเกณฑ์ความจำเป็นพื้นฐาน (จปฐ.) ทุกตัวชี้วัด” ซึ่งตัวชี้วัดได้รับการปรับปรุงและพัฒนาทุก 5 ปี ให้สอดคล้องกับเป้าหมายของการพัฒนาประเทศ ตามแผนพัฒนาเศรษฐกิจและสังคมแห่งชาติในช่วงเวลานั้น ๆ

ปี พ.ศ.2528 คณะรัฐมนตรีเห็นชอบและอนุมัติเมื่อวันที่ 20 สิงหาคม 2528 ให้มีการดำเนินโครงการปිරณรงค์คุณภาพชีวิต และประกาศใช้เป็น “ปिरณรงค์คุณภาพชีวิตของประชาชนในชาติ (ปรช.)” ห้วงระยะเวลาเริ่มตั้งแต่วันที่ 20 สิงหาคม 2528 - 31 ธันวาคม 2530 โดยใช้เครื่องชี้วัดความจำเป็นพื้นฐาน (จปฐ.) 8 หมวด 32 ตัวชี้วัด เป็นเครื่องมือที่ใช้วัดคุณภาพชีวิตของคนไทย

ปี พ.ศ.2531 คณะกรรมการพัฒนาชนบทแห่งชาติ (กชช.) มีมติให้สำนักงานคณะกรรมการพัฒนาการเศรษฐกิจและสังคมแห่งชาติ มอบโครงการปिरณรงค์ให้กระทรวงมหาดไทย โดยกรมการพัฒนาชุมชน เป็นหน่วยงานรับผิดชอบประสานดำเนินการต่อ ภายใต้ชื่อว่า “งานพัฒนาคุณภาพชีวิตของประชาชนในชนบท (กชช.)”

ปี พ.ศ.2532 คณะกรรมการพัฒนาชนบท (กชช.) มีมติเมื่อวันที่ 15 กันยายน 2531 ให้กรมการพัฒนาชุมชนประสานการจัดเก็บข้อมูล จปฐ. เป็นประจำทุกปี ตั้งแต่ปี 2533 จนถึงปัจจุบัน โดยมีการปรับปรุงเครื่องชี้วัดข้อมูล จปฐ. ทุก 5 ปี ให้สอดคล้องกับแผนพัฒนาเศรษฐกิจและสังคมแห่งชาติ

ปี พ.ศ.2535 มีการปรับปรุงเครื่องชี้วัดข้อมูล จปฐ. เพื่อใช้จัดเก็บข้อมูลในช่วงแผนพัฒนาเศรษฐกิจและสังคมแห่งชาติ ฉบับที่ 7 (พ.ศ.2535 - 2539) เป็น 9 หมวด 37 ตัวชี้วัด

ปี พ.ศ.2540 มีการปรับปรุงเครื่องชี้วัดข้อมูล จปฐ. เพื่อใช้จัดเก็บข้อมูลในช่วงแผนพัฒนาเศรษฐกิจและสังคมแห่งชาติ ฉบับที่ 8 (พ.ศ.2540 - 2545) เป็น 8 หมวด 39 ตัวชี้วัด

ปี พ.ศ.2544 มีการปรับปรุงเครื่องชี้วัดข้อมูล จปฐ. เพื่อใช้จัดเก็บข้อมูลในช่วงแผนพัฒนาเศรษฐกิจและสังคมแห่งชาติ ฉบับที่ 9 (พ.ศ.2545 - 2549) เป็น 6 หมวด 37 ตัวชี้วัด

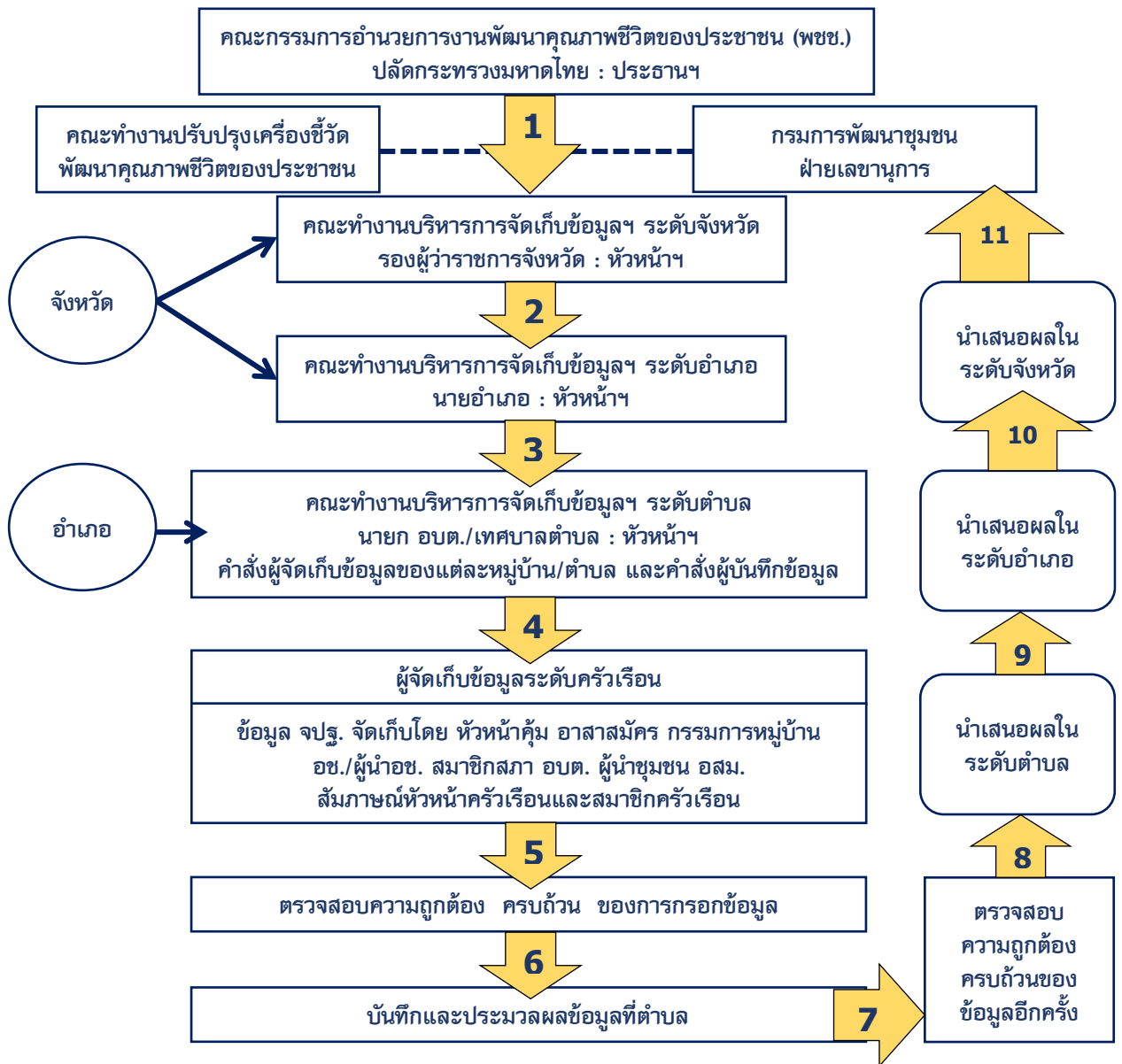
ปี พ.ศ.2544 คณะกรรมการอำนวยการงานพัฒนาคุณภาพชีวิตของประชาชน (พชช.) มีมติเมื่อวันที่ 9 กุมภาพันธ์ 2544 ให้กรมการพัฒนาชุมชนรับผิดชอบประสานการจัดเก็บข้อมูล จปฐ. ในเขตเมืองด้วย โดยใช้เครื่องชี้วัดเหมือนเขตชนบท (มติเมื่อวันที่ 31 พฤษภาคม 2544)

ปี พ.ศ.2549 มีการปรับปรุงเครื่องชี้วัดข้อมูล จปฐ. เพื่อใช้จัดเก็บข้อมูลในช่วงแผนพัฒนาเศรษฐกิจและสังคมแห่งชาติ ฉบับที่ 10 (พ.ศ.2550 - 2554) เป็น 6 หมวด 42 ตัวชี้วัด

ปี พ.ศ.2556 มีการปรับปรุงเครื่องชี้วัดข้อมูล จปฐ. เพื่อใช้จัดเก็บข้อมูลในช่วงแผนพัฒนาเศรษฐกิจและสังคมแห่งชาติ ฉบับที่ 11 (พ.ศ.2555 - 2559) เป็น 5 หมวด 30 ตัวชี้วัด

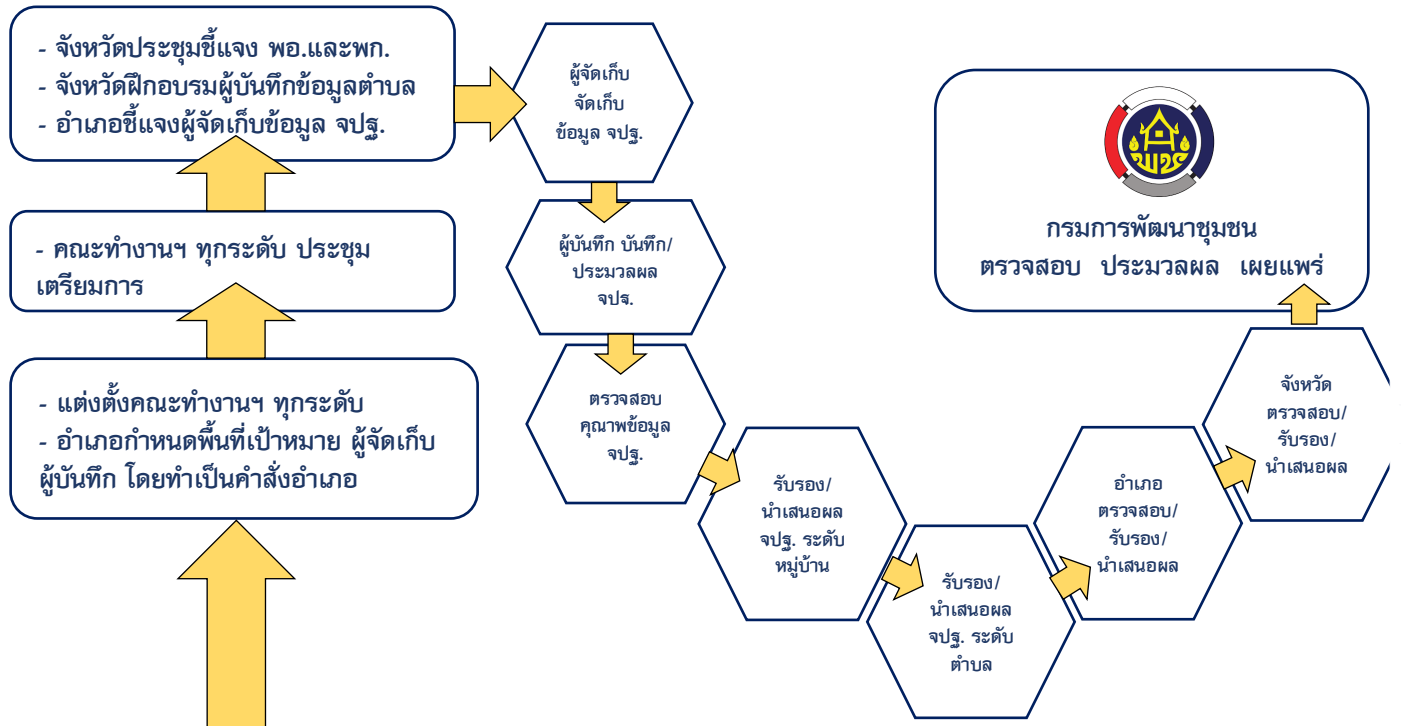
ปัจจุบัน ปี พ.ศ.2562 เป็นช่วงระยะเวลาของแผนพัฒนาเศรษฐกิจและสังคมแห่งชาติ ฉบับที่ 12 (พ.ศ.2560 - 2564) โดยมีเครื่องชี้วัด จปฐ. จำนวน 5 หมวด 31 ตัวชี้วัด

แผนภูมิแสดงองค์กรบริหารการจัดเก็บข้อมูลความจำเป็นพื้นฐาน (จปฐ.)

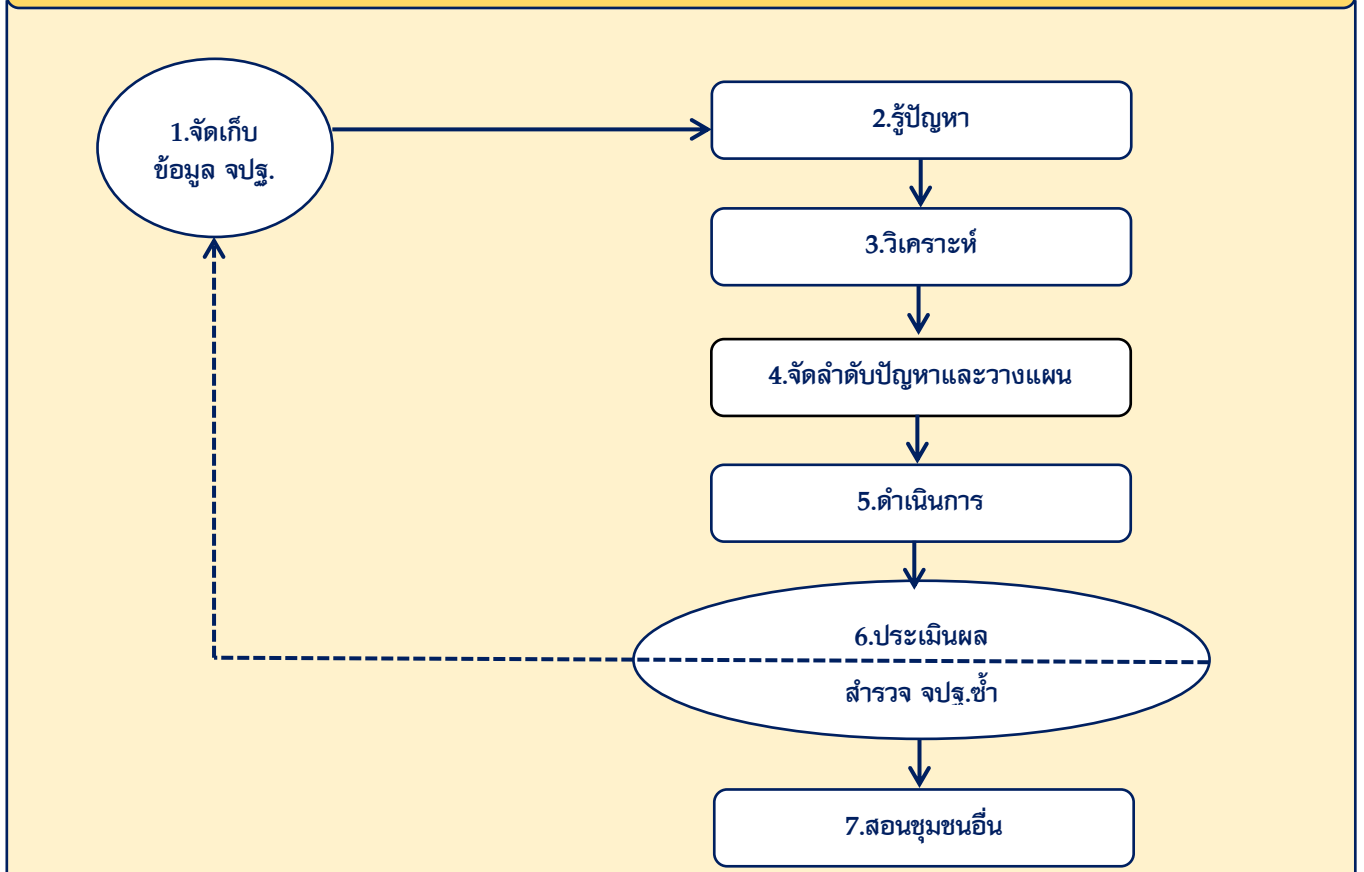


กระบวนการจัดเก็บข้อมูล จปฐ.

การเตรียมการ



แผนภูมิแสดงขั้นตอนการจัดเก็บ และนำข้อมูล จปฐ. ไปใช้ประโยชน์



ขั้นตอนที่ 1 การสำรวจข้อมูล

การสำรวจข้อมูล จปฐ. ใช้แบบสำรวจ 1 เล่ม ต่อ 1 ครัวเรือน โดยการสัมภาษณ์ สอบถาม สังเกต ทุกครัวเรือนในหมู่บ้าน โดยอาสาสมัครจัดเก็บข้อมูล จปฐ. ของแต่ละหมู่บ้าน/ชุมชน และผลการประมวลผล จะทำให้ทราบว่า ตัวชี้วัดใดของครัวเรือน/หมู่บ้าน/ชุมชน ที่ยังไม่บรรลุเป้าหมาย จปฐ.

ขั้นตอนที่ 2 รู้ปัญหาของหมู่บ้าน/ชุมชน

ประชาชนรู้ปัญหาที่เกี่ยวข้องกับคุณภาพชีวิตของหมู่บ้าน/ชุมชน จากผลการจัดเก็บข้อมูล จปฐ. ซึ่งเป็นเป้าหมายที่ภาคีการพัฒนาทั้งภาครัฐ เอกชน ชุมชน ต้องร่วมมือกันเพื่อแก้ไขปัญหาตัวชี้วัดที่ยังไม่บรรลุเป้าหมายต่อไป

ขั้นตอนที่ 3 วิเคราะห์ปัญหาเพื่อหาสาเหตุของปัญหา

โดยคำนึงถึงสาเหตุ ต้นตอ แก่นแท้ ความเกี่ยวพันของปัญหาต่าง ๆ เพื่อจะกำหนดแนวทางการวิธีการแก้ไขปัญหาได้ถูกต้อง

ขั้นตอนที่ 4 จัดลำดับก่อนหลังและวางแผนแก้ไขปัญหา

โดยชุมชนเป็นผู้ตัดสินใจเองว่า จะแก้ไขปัญหาดีก่อน-หลัง ตามลำดับความรุนแรงของปัญหา โดยนำผลจากผลการจัดเก็บข้อมูล จปฐ. ในตัวชี้วัดที่ต่ำกว่าเป้าหมาย มาประกอบการพิจารณา และจัดทำแผนแก้ไขปัญหา ซึ่งแบ่งออกเป็น 3 กลุ่มกิจกรรม ประกอบด้วย

- 1) กิจกรรมที่ประชาชนดำเนินการได้ด้วยตนเอง (ทำเอง)
- 2) กิจกรรมที่รัฐ/องค์กรปกครองส่วนท้องถิ่น/ภาคีพัฒนาและประชาชนร่วมกันทำ (ทำร่วม)
- 3) กิจกรรมที่รัฐ/องค์กรปกครองส่วนท้องถิ่น (ทำให้)

ขั้นตอนที่ 5 การดำเนินการตามแผน

ผู้นำ กลุ่ม องค์กร ประชาสัมพันธ์และดำเนินการตามแผน และประสานการดำเนินงานกับภาครัฐ/องค์กรปกครองส่วนท้องถิ่นที่เกี่ยวข้องกับกิจกรรมโครงการนั้น ๆ

ขั้นตอนที่ 6 ประเมินผลการดำเนินงาน

เมื่อดำเนินกิจกรรมตามแผนในหมู่บ้าน/ชุมชน เป็นระยะเวลา 1 ปี ควรประเมินผลโดยการสำรวจข้อมูล จปฐ. ใหม่ (โดยเริ่มตั้งแต่ขั้นตอนที่ 1) ซึ่งจะทำให้เราทราบว่า ผลการปฏิบัติงานตามโครงการนั้น บรรลุผลสำเร็จแค่ไหน เพียงใด รวมทั้งทำให้ทราบปัญหาอุปสรรคในการดำเนินงานตามโครงการ เพื่อปรับปรุงวิธีการดำเนินงานในปีต่อไป

ขั้นตอนที่ 7 การสร้างเครือข่ายและขยายผลการดำเนินงาน

เมื่อสามารถดำเนินการตามขั้นตอนที่ 1 – 6 และผลการดำเนินงานตามแผนบรรลุตามเป้าหมายที่กำหนด สามารถประกาศเป็นหมู่บ้านต้นแบบ เพื่อสร้างเครือข่าย แหล่งเรียนรู้ให้กับหมู่บ้านอื่น ๆ ต่อไป

ประโยชน์ของการใช้ความจำเป็นพื้นฐานในการพัฒนาคุณภาพชีวิต

1. ประโยชน์ส่วนของผู้ประชาชน

- 1) ประชาชนไม่สับสนในบทบาทเจ้าหน้าที่ของรัฐ
- 2) ชาวบ้านรู้ปัญหาของตนเอง
- 3) มีเป้าหมายในการพัฒนา
- 4) กำหนดแนวทางพัฒนาหรือแนวทางแก้ไขปัญหาต่าง ๆ
- 5) มีการระดมทรัพยากรในชุมชนมาช่วยกันพัฒนา
- 6) ประเมินผลได้
- 7) มีหลักประกันการพัฒนาระยะยาว
- 8) ส่งเสริมให้ชาวบ้านมีกระบวนการความคิดที่เป็นวิทยาศาสตร์

ประโยชน์ทั้ง 8 ข้อ ทำให้ประชาชนคิดเป็น ทำเป็น ซึ่งเป็นหัวใจสำคัญทำให้ประชาชนสามารถพึ่งพาตนเองได้ อันเป็นเป้าหมายของการพัฒนาแบบยั่งยืน

2. ประโยชน์ส่วนของรัฐ/ข้าราชการ

- 1) เจ้าหน้าที่ของรัฐเกิดการประสานกันอย่างจริงจังเป็นรูปธรรม
- 2) เจ้าหน้าที่ระดับปฏิบัติการมีการหล่อหลอมความคิดในการทำงานร่วมกันเพื่อประชาชน
- 3) เกิดเป้าหมายที่แน่นอนสำหรับการพัฒนาประเทศและสังคมในระยะยาว
- 4) เป็นการกระจายทรัพยากรไปสู่การพัฒนาที่เป็นความจำเป็นพื้นฐานของประชาชน

3. ภาคเอกชนสามารถนำข้อมูล จปฐ. มาใช้ในการตัดสินใจและวางแผนในการบริหารจัดการเพื่อการลงทุนทางธุรกิจ

สถานะของการใช้ข้อมูลความจำเป็นพื้นฐาน (จปฐ.)

มีอยู่ 4 สถานะ คือ

1. เป้าหมาย (Goal)

- ระดับครัวเรือนข้อใดตกเกณฑ์ จปฐ. จะต้องพยายามพัฒนาให้เข้าเกณฑ์ จปฐ. ให้ได้
- ระดับหมู่บ้าน/ชุมชน ข้อใดยังไม่บรรลุเป้าหมาย จะต้องพยายามพัฒนาให้บรรลุเป้าหมาย จปฐ. ให้ได้
- ระดับประเทศชาติจะต้องพยายามพัฒนาทุกหมู่บ้าน/ชุมชนของประเทศไทยให้บรรลุเป้าหมายจปฐ. ให้ได้

2. เป็นตัวชี้วัด (Indicator)

คุณภาพชีวิตที่จะต้องพัฒนาให้ถึงเกณฑ์ จปฐ. เช่น แม่ที่ขาดสารอาหารวัดจากน้ำหนักของลูกที่ไม่ถึง 2,500 กรัม ข้อมูล จปฐ. ที่เป็นตัวชี้วัดนี้ เปรียบได้เหมือนตาชั่งที่บอกน้ำหนักได้ชัดเจน

3. เป็นข้อมูล (Data Collecting)

ข้อมูลระดับครัวเรือน ระดับตำบล ระดับอำเภอ ระดับจังหวัด และระดับชาติ

4. เป็นกระบวนการ (Process)

เป็นกระบวนการต่อเนื่องจากการเก็บข้อมูล เป็นการวิเคราะห์ปัญหา สาเหตุ และแนวทางแก้ไข จัดลำดับความสำคัญ วางแผนการดำเนินการ ซึ่งวงจรนี้ กำหนดให้รู้และเข้าใจตรงกัน ตั้งแต่ระดับชุมชน/หมู่บ้าน/ตำบล/อำเภอ/จังหวัด และระดับชาติ

ส่วนที่ 2

สรุปผลการจัดเก็บข้อมูลความจำเป็นพื้นฐาน (จปฐ.) ปี 2562

ตามที่ กระทรวงมหาดไทย ได้มอบหมายให้จังหวัดสระแก้วดำเนินการจัดเก็บข้อมูลเพื่อการพัฒนาชุมชน ได้แก่ข้อมูลความจำเป็นพื้นฐาน (จปฐ.) ของทุกครัวเรือนเป็นประจำทุกปี และข้อมูลพื้นฐานระดับหมู่บ้าน (กชช.2ค) ซึ่งจัดเก็บทุก 2 ปี เพื่อทำการวิเคราะห์ ประมวลผลข้อมูล และเผยแพร่ให้ทุกหน่วยงานทั้งภาครัฐ และเอกชนที่เกี่ยวข้องกับการพัฒนาหมู่บ้าน/ชุมชน นำข้อมูลไปใช้ประโยชน์ในการวางแผนพัฒนาในทุกระดับ และตามคำสั่งจังหวัดสระแก้ว ที่ 3899/2561 ลงวันที่ 22 พฤศจิกายน 2561 เรื่อง แต่งตั้งคณะทำงานบริหารการจัดเก็บข้อมูลความจำเป็นพื้นฐาน (จปฐ.) และข้อมูลพื้นฐานระดับหมู่บ้าน (กชช.2ค) ปี 2562 สำนักงานพัฒนาชุมชนจังหวัด สระแก้วในฐานะคณะทำงานและเลขานุการ ได้ดำเนินการตามกระบวนการ ดังนี้

1. เตรียมความพร้อมการจัดเก็บข้อมูลฯ โดยจัดทำคำสั่งการบริหารการจัดเก็บข้อมูล จปฐ. และข้อมูล กชช.2ค ทุกระดับ รวมทั้งประสานระดับอำเภอเพื่อจัดทำฐานข้อมูลจำนวนครัวเรือนรายหมู่บ้าน ตำบล คัดเลือกผู้จัดเก็บและผู้บันทึกข้อมูลที่มีศักยภาพพร้อมจัดทำคำสั่งแต่งตั้งคณะทำงานบริหารการจัดเก็บข้อมูลฯ ระดับตำบล ผู้จัดเก็บข้อมูลระดับหมู่บ้าน ผู้บันทึกข้อมูลแต่ละตำบล
2. ประชุมชี้แจงเสริมสร้างความรู้ความเข้าใจ แนวนโยบาย/แนวทางการดำเนินงานบริหารการจัดเก็บข้อมูล จปฐ. และข้อมูล กชช.2ค แก่คณะทำงานบริหารการจัดเก็บข้อมูลฯ ระดับจังหวัด
3. นำเรื่องการจัดเก็บข้อมูล จปฐ. และข้อมูล กชช.2ค เข้าเป็นวาระการประชุมกรมการจังหวัด เพื่อแสวงหาความร่วมมือ และประชาสัมพันธ์การดำเนินการจัดเก็บข้อมูลฯ พร้อมทั้งประสานท้องถิ่นจังหวัด ขอความอนุเคราะห์ให้การสนับสนุนการบริหารการจัดเก็บข้อมูล
4. ประชาสัมพันธ์การจัดเก็บข้อมูลฯ โดยจัดทำสโปต และป้ายไวเนลประชาสัมพันธ์รณรงค์การจัดเก็บข้อมูลฯ
5. ประชุมเชิงปฏิบัติการเสริมสร้างความรู้ความเข้าใจการจัดเก็บข้อมูลฯ แก่เจ้าหน้าที่พัฒนาชุมชน ผู้รับผิดชอบจัดเก็บข้อมูลและพัฒนาการอำเภอ
6. ฝึกอบรมเชิงปฏิบัติการใช้โปรแกรมบันทึกประมวลผลข้อมูล จปฐ. และ กชช.2ค แก่ผู้บันทึกข้อมูลในระดับตำบล เพื่อเสริมสร้างความรู้ความเข้าใจเกี่ยวกับการติดตั้งและการใช้โปรแกรมบันทึกและประมวลผลข้อมูลฯ
7. ระดับตำบล/อำเภอ ประชุมชี้แจงเสริมสร้างความรู้ ความเข้าใจการจัดเก็บข้อมูล จปฐ. แก่คณะทำงานฯ ระดับอำเภอ/ตำบล และอาสาสมัครการจัดเก็บข้อมูลฯ
8. อาสาสมัครดำเนินการจัดเก็บข้อมูล จปฐ. ในห้วงเดือนมกราคม 2562 ทุกครัวเรือนที่มีผู้อาศัยอยู่จริง เป็นระยะเวลาติดต่อกันตั้งแต่ 6 เดือนขึ้นไป โดยหัวหน้าทีมอาสาสมัครจัดเก็บข้อมูล ฯ ตรวจสอบความถูกต้อง ครบถ้วนของข้อมูล พร้อมนำส่งข้อมูลให้กับผู้บันทึกข้อมูลระดับตำบล
9. ผู้บันทึกข้อมูลระดับตำบล บันทึกและประมวลผลข้อมูลเรียบร้อยแล้ว ร่วมกับพัฒนากรและผู้นำท้องถิ่น ประชาคมตรวจสอบความถูกต้อง ครบถ้วนของข้อมูล ผู้บันทึกข้อมูลแก้ไขข้อมูลตามมติที่ประชาคม และสำเนาฐานข้อมูลส่งให้อำเภอ พร้อมคำรับรองคุณภาพข้อมูลระดับองค์กรปกครองส่วนท้องถิ่น
10. นักวิชาการพัฒนาชุมชนระดับอำเภอที่รับผิดชอบงานข้อมูล ตรวจสอบความถูกต้อง ครบถ้วนของข้อมูล และพัฒนาการอำเภอนำเสนอผลการจัดเก็บข้อมูล ฯ ให้กับคณะทำงาน ฯ ระดับอำเภอทราบ พร้อมรับรองคุณภาพของข้อมูลระดับอำเภอ และสำเนาฐานข้อมูล จปฐ. ให้กับองค์การปกครองส่วนท้องถิ่นภายในอำเภอ

11. นักวิชาการพัฒนาชุมชนระดับจังหวัดที่รับผิดชอบงานข้อมูล ประมวลข้อมูลภาพรวมของจังหวัด ตรวจสอบความถูกต้อง ครบถ้วนของข้อมูล และหัวหน้ากลุ่มงานสารสนเทศการพัฒนาร่วมกันพร้อมด้วยพัฒนาการจังหวัด นำเสนอผลการจัดเก็บข้อมูล ฯ ต่อคณะทำงาน ฯ ระดับจังหวัด เพื่อรับรองคุณภาพของข้อมูล ฯ และรายงานผลคำรับรองคุณภาพข้อมูล ฯ ให้กรมการพัฒนาร่วมกัน ทราบ

12. การนิเทศติดตามการจัดเก็บข้อมูลและบันทึกข้อมูลในห้วงเวลาที่จัดเก็บ และบันทึกประมวลผลข้อมูล โดยคณะทำงานนิเทศและตรวจสอบคุณภาพการจัดเก็บข้อมูล จปฐ. และข้อมูล กชช.2ค ระดับจังหวัด/อำเภอ เพื่อให้ได้ข้อมูลที่ถูกต้อง ครบถ้วน เป็นไปตามแผนปฏิบัติการจัดเก็บข้อมูล ฯ

13. สร้างแรงจูงใจด้านการบริหารการจัดเก็บข้อมูล จปฐ. โดยการคัดเลือกหน่วยงานภาคีการพัฒนาที่ให้การสนับสนุน ช่วยเหลือ พัฒนาคุณภาพชีวิตของประชาชนจังหวัด องค์กรปกครองส่วนท้องถิ่น ในการบริหารการจัดเก็บและใช้ประโยชน์ข้อมูล จปฐ. ผู้จัดเก็บข้อมูล ฯ และผู้บันทึกข้อมูล ฯ จปฐ. ดีเด่น ระดับจังหวัด ประจำปี 2562

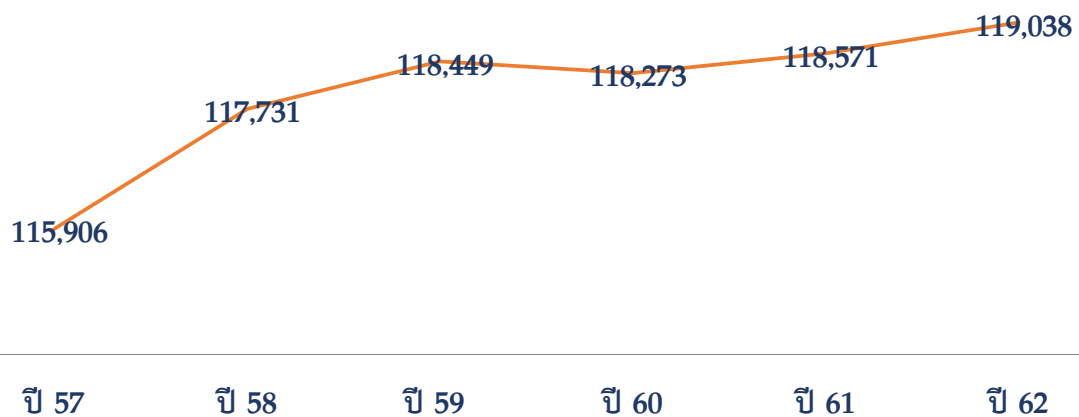
14. ประชุมนำเสนอผลการจัดเก็บข้อมูล จปฐ. และบูรณาการแผนงาน/โครงการ และสนับสนุนส่งเสริมการใช้ประโยชน์ข้อมูล จปฐ. ในการพัฒนาคุณภาพชีวิตของคนสระแก้ว

รายงานคุณภาพชีวิตของคนสระแก้ว จากข้อมูล จปฐ. และข้อมูล กชช.2ค ปี 2562 เป็นผลมาจากการวิเคราะห์ประมวลผลข้อมูลความจำเป็นพื้นฐาน (จปฐ.) ซึ่งจัดเก็บทุกครัวเรือนที่มีผู้อาศัยอยู่จริงในหมู่บ้าน ทั้งเขตเมืองและเขตชนบท ที่มีเลขที่บ้านและไม่มีเลขที่บ้าน จำนวนครัวเรือนทั้งสิ้น 119,038 ครัวเรือน จาก 9 อำเภอ 57 ตำบล 58 แห่ง (เทศบาลและอบต.) 712 หมู่บ้าน 90 ชุมชน และข้อมูลพื้นฐานระดับหมู่บ้าน (กชช.2) จัดเก็บข้อมูลเฉพาะเขตชนบท จำนวน 9 อำเภอ 57 ตำบล 712 หมู่บ้าน

1. จำนวนครัวเรือน (ตั้งแต่ ปี 2560 - 2562)

อำเภอ	จำนวนครัวเรือน (ครัวเรือน)					
	ปี 60	คิดเป็นร้อยละ	ปี 61	คิดเป็นร้อยละ	ปี 62	คิดเป็นร้อยละ
เมืองสระแก้ว	19,259	16.28	19,284	16.26	19,585	16.45
คลองหาด	8,263	6.99	8,282	6.98	8,285	6.96
ตาพระยา	10,254	8.67	10,377	8.75	10,410	8.75
วังน้ำเย็น	4,828	12.54	14,863	12.54	14,885	12.50
วัฒนานคร	18,269	15.45	18,274	15.41	18,295	15.37
อรัญประเทศ	22,210	18.78	22,233	18.75	22,245	18.69
เขาฉกรรจ์	12,400	10.48	12,408	10.46	12,402	10.42
โคกสูง	5,743	4.86	5,800	4.89	5,881	4.94
วังสมบูรณ์	7,047	5.96	7,050	5.95	7,050	5.92
รวม	118,273	100.00	118,571	100.00	119,038	100.00

กราฟเปรียบเทียบจำนวนครัวเรือน ตั้งแต่ปี 57 - 62



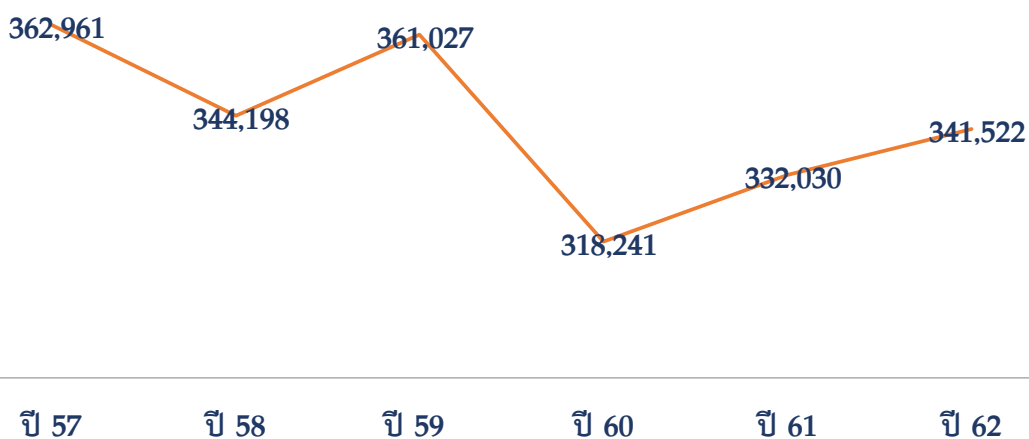
2. จำนวนประชากร (ตั้งแต่ ปี 2560 - 2562)

มีประชากรที่อาศัยอยู่จริง จำนวน 341,522 คน แยกเป็นเพศชาย 169,101 คน เพศหญิง 172,421 คน พบว่าอำเภออรัญประเทศ มีจำนวนครัวเรือนและประชากรสูงสุด และอำเภอโคกสูง มีจำนวนครัวเรือนและประชากรน้อยสุด

เมื่อเปรียบเทียบกับ ปี 2561 ซึ่งมีครัวเรือนที่อาศัยอยู่จริงในพื้นที่ จำนวน 118,571 ครัวเรือน พบว่า ปี 2562 จัดเก็บได้ 119,038 ครัวเรือน เพิ่มขึ้น 467 ครัวเรือน คิดเป็นร้อยละ 100.40

อำเภอ	จำนวนประชากร (คน)					
	ปี 60	คิดเป็นร้อยละ	ปี 61	คิดเป็นร้อยละ	ปี 62	คิดเป็นร้อยละ
เมืองสระแก้ว	49,812	15.65	54,409	16.39	55,766	16.33
คลองหาด	23,653	7.43	23,895	7.20	24,985	7.32
ตาพระยา	24,828	7.8	25,989	7.83	26,275	7.69
วังน้ำเย็น	36,836	11.57	39,246	11.82	42,860	12.55
วัฒนานคร	53,508	16.81	54,718	16.48	56,090	16.42
อรัญประเทศ	58,218	18.29	59,472	17.91	60,197	17.63
เขาฉกรรจ์	31,950	10.04	33,594	10.12	33,879	9.92
โคกสูง	16,632	5.23	17,363	5.23	18,025	5.28
วังสมบูรณ์	22,804	7.17	23,344	7.03	23,445	6.86
รวม	318,241	100	332,030	100.00	341,522	100.00

กราฟเปรียบเทียบจำนวนประชากร (คน) ตั้งแต่ปี 57-62



3. จำนวนประชากรจำแนกตามเพศ

อำเภอ	จำนวนประชากรที่อาศัยอยู่จริง (คน)					
	เพศชาย	คิดเป็นร้อยละ	เพศหญิง	คิดเป็นร้อยละ	รวม	คิดเป็นร้อยละ
เมืองสระแก้ว	27,383	16.19	28,383	16.46	55,766	16.33
คลองหาด	12,519	7.40	12,466	7.23	24,985	7.32
ตาพระยา	12,865	7.61	13,410	7.78	26,275	7.69
วังน้ำเย็น	21,265	12.58	21,595	12.52	42,860	12.55
วัฒนานคร	27,774	16.42	28,316	16.42	56,090	16.42
อรัญประเทศ	29,528	17.46	30,669	17.79	60,197	17.63
เขาฉกรรจ์	17,313	10.24	16,566	9.61	33,879	9.92
โคกสูง	8,818	5.21	9,207	5.34	18,025	5.28
วังสมบูรณ์	11,636	6.88	11,809	6.85	23,445	6.86
รวม	169,101	49.51	172,421	50.49	341,522	100.00

4. จำนวนประชากรจำแนกตามช่วงอายุ

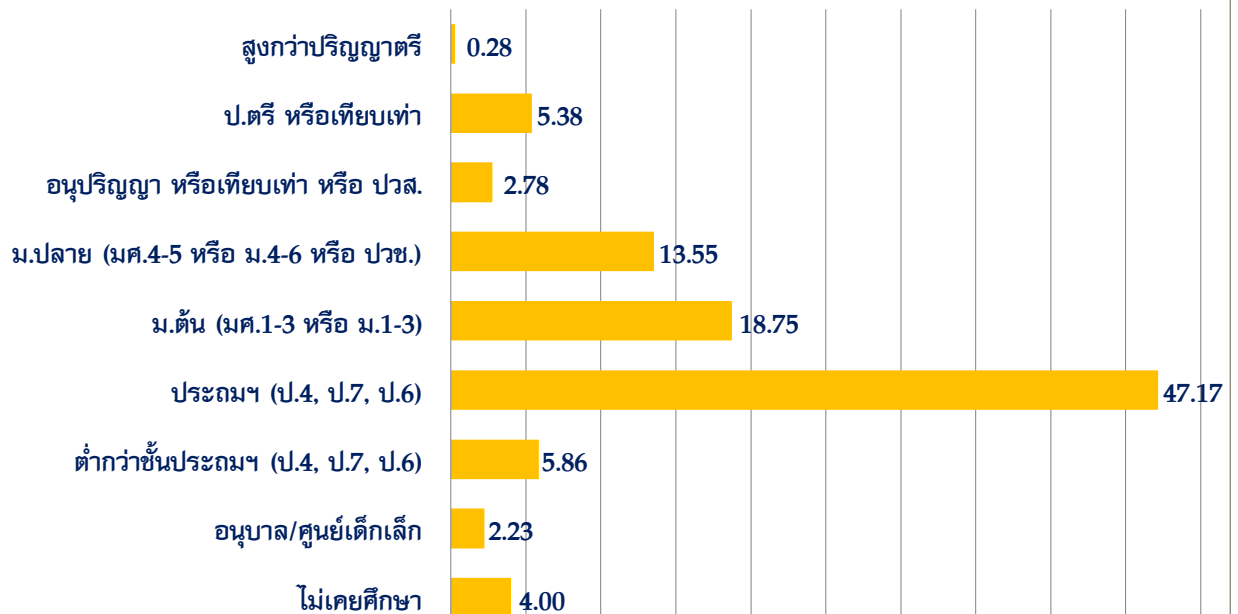
ช่วงอายุ	จำนวนประชากร (คน)					
	เพศชาย (คน)	คิดเป็นร้อยละ	เพศหญิง (คน)	คิดเป็นร้อยละ	รวม (คน)	คิดเป็นร้อยละ
1 เดือน ถึง 5 เดือน	71	0.04	85	0.05	156	0.05
6 เดือน ถึง 1 ปี 0 เดือน	180	0.11	186	0.11	366	0.11
1 ปี 1 เดือน - 2 ปี	1,159	0.69	1,004	0.58	2,163	0.63
3 ปี - 5 ปี	4,806	2.84	4,498	2.61	9,304	2.72
6 ปี - 12 ปี	15,306	9.05	14,336	8.31	29,642	8.68
13 ปี - 14 ปี	4,722	2.79	4,325	2.51	9,047	2.65
15 ปี - 18 ปี	8,894	5.26	8,204	4.76	17,098	5.01
19 ปี - 25 ปี	15,271	9.03	14,716	8.53	29,987	8.78
26 ปี - 34 ปี	19,561	11.57	19,695	11.42	39,256	11.49
35 ปี - 49 ปี	40,601	24.01	41,668	24.17	82,269	24.09
50 ปี - 59 ปี	28,598	16.91	29,824	17.30	58,422	17.11
60 ปีขึ้นไป	29,932	17.70	33,880	19.65	63,812	18.68
รวม	169,101	49.51	172,421	50.49	341,522	100.00

5. จำนวนประชากรจำแนกตามระดับการศึกษา

ประชากรส่วนใหญ่จบการศึกษาชั้นประถมศึกษา (ป.4, ป.7, ป.6) ร้อยละ 47.17 รองลงมาคือ มัธยมศึกษาตอนต้น (มศ.1-3 หรือ ม.1-3) ร้อยละ 18.75 และมัธยมศึกษาตอนปลาย (มศ.4-5 หรือ ม.4-6 หรือ ปวช.) ร้อยละ 13.55

การศึกษา	จำนวนประชากร (คน)					
	เพศชาย (คน)	คิดเป็น ร้อยละ	เพศหญิง (คน)	คิดเป็น ร้อยละ	รวม	คิดเป็น ร้อยละ
ไม่เคยศึกษา	6,091	1.78	7,580	2.22	13,671	4.00
อนุบาล/ศูนย์เด็กเล็ก	3,882	1.14	3,741	1.10	7,623	2.23
ต่ำกว่าชั้นประถมฯ (ป.4, ป.7, ป.6)	9,667	2.83	10,356	3.03	20,023	5.86
ประถมฯ (ป.4, ป.7, ป.6)	79,200	23.19	81,913	23.98	161,113	47.17
ม.ต้น (มศ.1-3 หรือ ม.1-3)	34,223	10.02	29,801	8.73	64,024	18.75
ม.ปลาย (มศ.4-5 หรือ ม.4-6 หรือ ปวช.)	23,208	6.80	23,069	6.75	46,277	13.55
อนุปริญญา หรือเทียบเท่า หรือ ปวส.	5,097	1.49	4,390	1.29	9,487	2.78
ป.ตรี หรือเทียบเท่า	7,346	2.15	11,018	3.23	18,364	5.38
สูงกว่าปริญญาตรี	387	0.11	553	0.16	940	0.28
รวม	169,101	49.51	172,421	50.49	341,522	100.00

ร้อยละของประชากร แยกตามระดับการศึกษา

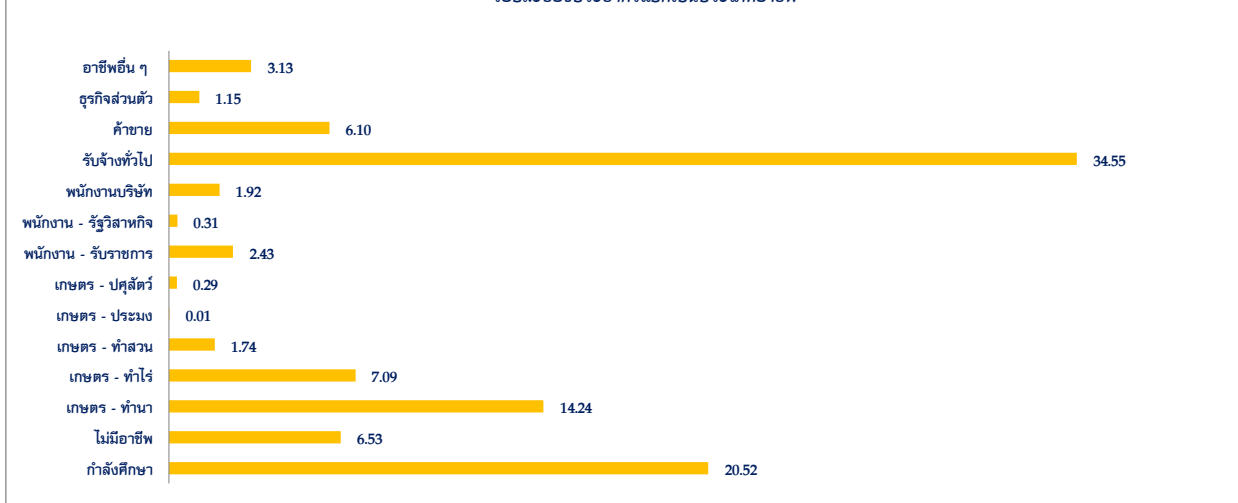


6. จำนวนประชากรจำแนกตามอาชีพ

ประชากรส่วนใหญ่ประกอบอาชีพรับจ้างทั่วไป ร้อยละ 34.55 รองลงมาคือ กำลังศึกษา ร้อยละ 20.52 และเกษตรกร - ทำนา ร้อยละ 14.24

ประเภทอาชีพ	จำนวนประชากร (คน)					
	เพศชาย	ร้อยละ	เพศหญิง	ร้อยละ	รวม	ร้อยละ
กำลังศึกษา	35,188	10.3	34,893	10.22	70,081	20.52
ไม่มีอาชีพ	9,345	2.74	12,950	3.79	22,295	6.53
เกษตรกร - ทำนา	24,092	7.05	24,531	7.18	48,623	14.24
เกษตรกร - ทำไร่	12,591	3.69	11,636	3.41	24,227	7.09
เกษตรกร - ทำสวน	3,072	0.90	2,867	0.84	5,939	1.74
เกษตรกร - ประมง	18	0.01	17	0.00	35	0.01
เกษตรกร - ปศุสัตว์	530	0.16	450	0.13	980	0.29
พนักงาน - รัฐบาล	4,794	1.40	3,499	1.02	8,293	2.43
พนักงาน - รัฐวิสาหกิจ	538	0.16	513	0.15	1,051	0.31
พนักงานบริษัท	3,133	0.92	3,414	1.00	6,547	1.92
รับจ้างทั่วไป	61,450	17.99	56,550	16.56	118,000	34.55
ค้าขาย	7,685	2.25	13,132	3.85	20,817	6.10
ธุรกิจส่วนตัว	2,069	0.61	1,860	0.54	3,929	1.15
อาชีพอื่น ๆ	4,596	1.35	6,109	1.79	10,705	3.13
รวม	169,101	49.51	172,421	50.49	341,522	100.00

ร้อยละของประชากรแยกเป็นประเภทอาชีพ



7. จำนวนประชากรจำแนกตามศาสนา ประชากรส่วนใหญ่นับถือศาสนาพุทธ คิดเป็นร้อยละ 99.71

ศาสนา	จำนวนประชากร (คน)					
	เพศชาย	คิดเป็นร้อยละ	เพศหญิง	คิดเป็นร้อยละ	รวม	คิดเป็นร้อยละ
พุทธ	168,629	49.38	171,891	50.33	340,520	99.71
คริสต์	421	0.12	474	0.14	895	0.26
อิสลาม	44	0.01	40	0.01	84	0.02
ซิกข์	0	0.00	1	0.00	1	0.00
ฮินดู	1	0.00	0	0.00	1	0.00
อื่น ๆ	6	0.00	15	0.00	21	0.01
รวม	169,101	49.51	172,421	50.49	341,522	100.00

8. รายได้เฉลี่ย คนในจังหวัดสระแก้ว มีรายได้เฉลี่ยต่อคนต่อปี คนละ 82,946.75 บาท จากผลสำรวจพบว่า “อำเภอคลองหาด” มีรายได้เฉลี่ยต่อคนต่อปีสูงสุด จำนวน 132,662.46 บาท/คน/ปี และ “อำเภอตาพระยา” มีรายได้เฉลี่ยต่อคนต่อปีน้อยสุด จำนวน 67,280.07 บาท/คน/ปี

อำเภอ	จำนวนครัวเรือน เป้าหมาย ปี 2562	รายได้เฉลี่ยต่อคนต่อปี			เปรียบเทียบระหว่าง ปี 61 และ 62
		ปี 2560	ปี 2561	ปี 2562	
เมืองสระแก้ว	19,585	80,996.26	75,573.93	76,288.42	รายได้เพิ่มขึ้น
คลองหาด	8,285	109,199.50	132,329.19	132,662.46	รายได้เพิ่มขึ้น
ตาพระยา	10,410	68,903.84	72,635.39	67,280.07	รายได้ลดลง
วังน้ำเย็น	14,885	79,935.29	75,996.92	80,117.47	รายได้เพิ่มขึ้น
วัฒนานคร	18,295	81,562.58	78,430.45	74,544.47	รายได้ลดลง
อรัญประเทศ	22,245	86,071.43	86,227.26	84,161.26	รายได้ลดลง
เขาฉกรรจ์	12,402	74,785.27	70,017.61	78,715.20	รายได้เพิ่มขึ้น
โคกสูง	5,881	71,092.86	67,446.93	69,267.64	รายได้เพิ่มขึ้น
วังสมบูรณ์	7,050	96,315.02	99,235.09	102,147.80	รายได้เพิ่มขึ้น
เฉลี่ยทั้งสิ้น	119,038	83,006.44	82,533.71	82,946.75	รายได้เพิ่มขึ้น

9. **รายจ่ายเฉลี่ย** คนในจังหวัดสระแก้วมีรายจ่ายเฉลี่ย 46,701.02 บาทต่อคนต่อปี อำเภอที่มีรายจ่ายต่อคนต่อปีสูงสุด 3 อันดับแรก ได้แก่ อำเภออรัญประเทศ จำนวน 57,383.73 บาท รองลงมาคือ อำเภอวังสมบูรณ์ จำนวน 55,694.95 บาท และอำเภอวังน้ำเย็น จำนวน 45,484.55 บาท ตามลำดับ

อำเภอ	แหล่งรายจ่ายของครัวเรือน (บาท/ปี)				รายจ่ายครัวเรือนเฉลี่ย (บาท/ปี)	รายจ่ายบุคคลเฉลี่ย (บาท/ปี)
	ต้นทุนการผลิต	อุปโภคบริโภคที่จำเป็น	อุปโภคบริโภคที่ไม่จำเป็น	ชำระหนี้สิน		
เมืองสระแก้ว	31,978.33	55,477.14	18,513.01	18,786.74	124,755.22	43,813.99
คลองหาด	52,702.80	53,877.60	14,673.01	15,640.70	136,894.11	45,393.94
ตาพระยา	29,753.73	40,294.30	12,231.64	16,244.08	98,523.75	39,034.53
วังน้ำเย็น	55,269.28	51,262.30	11,706.15	12,730.89	130,968.62	45,484.55
วัฒนานคร	53,488.23	59,683.43	14,109.07	9,439.60	136,720.33	44,594.37
อรัญประเทศ	42,780.08	74,380.37	25,216.40	12,908.76	155,285.61	57,383.73
เขาฉกรรจ์	43,648.36	51,797.52	12,076.89	11,971.54	119,494.31	43,742.98
โคกสูง	35,824.50	48,199.64	15,225.25	11,864.90	111,114.30	36,253.16
วังสมบูรณ์	75,328.00	68,492.63	20,125.73	21,268.99	185,215.34	55,694.95
เฉลี่ยรวมทุกพื้นที่	45,436.26	57,717.93	16,683.65	14,148.17	133,986.00	46,701.02

10. จำนวนครัวเรือนที่ตกเกณฑ์รายได้จังหวัดสระแก้ว

จากผลการจัดเก็บข้อมูล จปฐ. ปี 2562 พบว่า จังหวัดสระแก้วมีครัวเรือนที่มีรายได้ต่ำกว่าเกณฑ์ จปฐ. (ต่ำกว่า 38,000 บาท/คน/ปี) จำนวน 4 ครัวเรือน 2 อำเภอ อำเภอที่มีครัวเรือนตกเกณฑ์เรื่องรายได้มากที่สุด คือ อำเภอวังสมบูรณ์ จำนวน 3 ครัวเรือน และอำเภอวัฒนานคร จำนวน 1 ครัวเรือน ซึ่งอำเภอที่ไม่มีครัวเรือนตกเกณฑ์เรื่องรายได้ จำนวน 7 อำเภอ

อำเภอ	จำนวนครัวเรือนเป้าหมาย ปี 2562 (ครัวเรือน)	รายได้เฉลี่ยต่อคนต่อปี (บาท/คน/ปี)	รายจ่ายเฉลี่ยต่อคนต่อปี (บาท/คน/ปี)	จำนวนครัวเรือนที่ตกเกณฑ์รายได้ (ครัวเรือน)
เมืองสระแก้ว	19,585	76,288.42	43,813.99	-
คลองหาด	8,285	132,662.46	45,393.94	-
ตาพระยา	10,410	67,280.07	39,034.53	-
วังน้ำเย็น	14,885	80,117.47	45,484.55	-
วัฒนานคร	18,295	74,544.47	44,594.37	1

อำเภอ	จำนวนครัวเรือนเป้าหมาย ปี 2562 (ครัวเรือน)	รายได้เฉลี่ยต่อคนต่อปี (บาท/คน/ปี)	รายจ่ายเฉลี่ยต่อคนต่อปี (บาท/คน/ปี)	จำนวนครัวเรือนที่ตกเกณฑ์รายได้ (ครัวเรือน)
อรัญประเทศ	22,245	84,161.26	57,383.73	-
เขาฉกรรจ์	12,402	78,715.20	43,742.98	-
โคกสูง	5,881	69,267.64	36,253.16	-
วังสมบูรณ์	7,050	102,147.80	55,694.95	3
เฉลี่ยทั้งสิ้น	119,038	82,946.75	46,701.02	4

11. ความสุขของคนจังหวัดสระแก้ว

ภาพรวมความสุขของคนจังหวัดสระแก้วอยู่ในระดับ 8.10 คะแนน (คะแนนเต็ม 10 คะแนน) ซึ่งคนอำเภอตาพระยาเป็นอำเภอที่มีความสุขมากที่สุด อยู่ในระดับ 8.58 คะแนน ส่วนอำเภอที่มีความสุขน้อยที่สุด คือ อำเภอโคกสูง ระดับความสุขอยู่ที่ 7.76 คะแนน

อำเภอ	ระดับความสุขเฉลี่ยของคนในครัวเรือน
เมืองสระแก้ว	7.91
คลองหาด	8.55
ตาพระยา	8.58
วังน้ำเย็น	7.99
วัฒนานคร	7.91
อรัญประเทศ	8.05
เขาฉกรรจ์	8.13
โคกสูง	7.76
วังสมบูรณ์	8.54
ระดับความสุขเฉลี่ย	8.10

ส่วนที่ 3

คุณภาพชีวิตของประชาชนจังหวัดสระแก้ว

รายงานคุณภาพชีวิตของประชาชนจังหวัดสระแก้ว ที่ได้นำเสนอนี้มาจากการสำรวจคุณภาพชีวิตของประชาชนจังหวัดสระแก้ว ในเขตชนบทและเขตเมือง โดยจัดเก็บข้อมูลจากทุกครัวเรือนที่อาศัยอยู่จริง ทั้งที่มีเลขที่บ้านและไม่มีเลขที่บ้าน จำนวนครัวเรือนทั้งสิ้น 119,038 ครัวเรือน จาก 9 อำเภอ 57 ตำบล 58 แห่ง (เทศบาลและอบต.) 712 หมู่บ้าน 90 ชุมชน

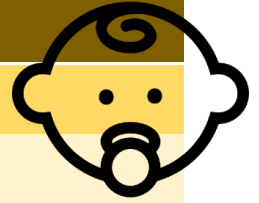


หมวดที่ 1 สุขภาพ มี 7 ตัวชี้วัด

ตัวชี้วัดที่ 1 เด็กแรกเกิดมีน้ำหนักไม่น้อยกว่า 2,500 กรัมขึ้นไป

หน่วยงานหลัก : สาธารณสุขจังหวัด

หน่วยงานร่วม : เกษตรและสหกรณ์จังหวัด



ปี พ.ศ.	จำนวนที่สำรวจทั้งหมด (คน)	ผ่านเกณฑ์		ไม่ผ่านเกณฑ์	
		จำนวน (คน)	ร้อยละ	จำนวน (คน)	ร้อยละ
2557	2,541	2,536	99.80	5	0.20
2558	2,064	2,062	99.90	2	0.10
2559	1,805	1,803	99.89	2	0.11
2560	2,292	2,288	99.83	4	0.17
2561	587	585	99.66	2	0.34
2562	522	522	100.00	0	0.00

หมวดที่ 1 สุขภาพ มี 7 ตัวชี้วัด

ตัวชี้วัดที่ 2 เด็กแรกเกิดได้กินนมอย่างเดียวน้อยกว่า 6 เดือนแรกติดกัน

หน่วยงานหลัก : สาธารณสุขจังหวัด

หน่วยงานร่วม : ท้องถิ่นจังหวัด



ปี พ.ศ.	จำนวนที่สำรวจทั้งหมด (คน)	ผ่านเกณฑ์		ไม่ผ่านเกณฑ์	
		จำนวน (คน)	ร้อยละ	จำนวน (คน)	ร้อยละ
2557	1,982	1,758	88.70	224	11.30
2558	1,609	1,471	91.42	138	8.58
2559	1,402	1,228	87.59	174	12.41
2560	1,712	1,692	98.83	20	1.17
2561	425	415	97.65	10	2.35
2562	366	355	96.99	11	3.01

หมวดที่ 1 สุขภาพ มี 7 ตัวชี้วัด

ตัวชี้วัดที่ 3 เด็กแรกเกิดถึง 12 ปี ได้รับวัคซีนป้องกันโรคครบตามตารางสร้างเสริมภูมิคุ้มกันโรค



หน่วยงานหลัก : สาธารณสุขจังหวัด

หน่วยงานร่วม : ไม่มี

ปี พ.ศ.	จำนวนที่สำรวจทั้งหมด (คน)	ผ่านเกณฑ์		ไม่ผ่านเกณฑ์	
		จำนวน (คน)	ร้อยละ	จำนวน (คน)	ร้อยละ
2557	50,574	50,569	99.99	5	0.01
2558	44,886	44,884	100.00	2	0.00
2559	47,844	47,843	100.00	1	0.00
2560	42,088	42,081	99.98	7	0.02
2561	42,976	42,973	99.99	3	0.01
2562	41,620	41,620	100.00	0	0.00

หมวดที่ 1 สุขภาพ มี 7 ตัวชี้วัด

ตัวชี้วัดที่ 4 คริวเรือนกินอาหารถูกสุขลักษณะ ปลอดภัย และได้มาตรฐาน



หน่วยงานหลัก : สาธารณสุขจังหวัด

ปี พ.ศ.	จำนวนที่สำรวจทั้งหมด (ครัวเรือน)	ผ่านเกณฑ์		ไม่ผ่านเกณฑ์	
		จำนวน (คร.)	ร้อยละ	จำนวน (คร.)	ร้อยละ
2557	115,906	113,578	97.99	2,328	2.01
2558	117,731	117,058	99.43	673	0.57
2559	118,449	115,818	97.78	2,631	2.22
2560	118,273	114,618	96.91	3,655	3.09
2561	118,571	118,220	99.70	351	0.30
2562	119,038	118,295	99.38	743	0.62

หมวดที่ 1 สุขภาพ มี 7 ตัวชี้วัด

ตัวชี้วัดที่ 5 คริวเรือนมีการใช้ยาเพื่อบำบัด บรรเทาอาการเจ็บป่วยเบื้องต้นอย่างเหมาะสม

หน่วยงานหลัก : สาธารณสุขจังหวัด



ปี พ.ศ.	จำนวนที่สำรวจทั้งหมด (คร.)	ผ่านเกณฑ์		ไม่ผ่านเกณฑ์	
		จำนวน (คร.)	ร้อยละ	จำนวน (คร.)	ร้อยละ
2557	115,906	115,095	99.30	811	0.70
2558	117,731	117,460	99.77	271	0.23
2559	118,449	117,596	99.28	853	0.72
2560	118,273	117,035	98.95	1,238	1.05
2561	118,571	118,181	99.67	390	0.33
2562	119,038	118,602	99.63	436	0.37

หมวดที่ 1 สุขภาพ มี 7 ตัวชี้วัด

ตัวชี้วัดที่ 6 คนอายุ 35 ปีขึ้นไป ได้รับการตรวจสุขภาพประจำปี

หน่วยงานหลัก : สาธารณสุขจังหวัด



ปี พ.ศ.	จำนวนที่สำรวจทั้งหมด (คน)	ผ่านเกณฑ์		ไม่ผ่านเกณฑ์	
		จำนวน (คน)	ร้อยละ	จำนวน (คน)	ร้อยละ
2557	200,992	199,538	99.28	1,454	0.72
2558	198,130	197,894	99.88	236	0.12
2559	206,535	206,007	99.74	528	0.26
2560	189,150	182,399	96.43	6,751	3.57
2561	197,344	195,829	99.23	1,515	0.77
2562	204,454	203,499	99.53	955	0.47

หมวดที่ 1 สุขภาพ มี 7 ตัวชี้วัด

ตัวชี้วัดที่ 7 คนอายุ 6 ปีขึ้นไป ออกกำลังกายอย่างน้อยสัปดาห์ละ 3 วัน ๆ ละ 30 นาที

หน่วยงานหลัก : สาธารณสุขจังหวัด หน่วยงานร่วม : สำนักงานเขตพื้นที่การศึกษาประถมศึกษา



ปี พ.ศ.	จำนวนที่สำรวจทั้งหมด (คน)	ผ่านเกณฑ์		ไม่ผ่านเกณฑ์	
		จำนวน (คน)	ร้อยละ	จำนวน (คน)	ร้อยละ
2557	344,645	343,660	99.71	985	0.29
2558	328,911	328,746	99.95	165	0.05
2559	345,632	345,022	99.82	610	0.18
2560	302,585	300,399	99.28	2,186	0.72
2561	317,769	316,691	99.66	1,078	0.34
2562	329,533	328,975	99.83	558	0.17

หมวดที่ 2 สภาพแวดล้อม มี 7 ตัวชี้วัด

ตัวชี้วัดที่ 8 คริวเรือนมีความมั่นคงในที่อยู่อาศัย และบ้านมีสภาพคงทนถาวร

หน่วยงานหลัก : พัฒนาสังคมฯจังหวัด

หน่วยงานร่วม : ท้องถิ่นจังหวัด



ปี พ.ศ.	จำนวนที่สำรวจทั้งหมด (คร.)	ผ่านเกณฑ์		ไม่ผ่านเกณฑ์	
		จำนวน (คร.)	ร้อยละ	จำนวน (คร.)	ร้อยละ
2557	115,906	115,674	99.80	232	0.20
2558	117,731	117,649	99.93	82	0.07
2559	118,449	118,295	99.87	154	0.13
2560	118,273	118,111	99.86	162	0.14
2561	118,571	118,949	99.94	77	0.06
2562	329,533	328,975	99.83	558	0.17

หมวดที่ 2 สภาพแวดล้อม มี 7 ตัวชี้วัด

ตัวชี้วัดที่ 9 ครั้วเรือนมีน้ำสะอาดสำหรับดื่มและบริโภคเพียงพอตลอดปีอย่างน้อยคนละ 5 ลิตรต่อวัน

หน่วยงานหลัก : ท้องถิ่นจังหวัด

หน่วยงานร่วม : ทรัพยากรฯ, เกษตรและสหกรณ์, สาธารณสุขฯ



ปี พ.ศ.	จำนวนที่สำรวจทั้งหมด (คร.)	ผ่านเกณฑ์		ไม่ผ่านเกณฑ์	
		จำนวน (คร.)	ร้อยละ	จำนวน (คร.)	ร้อยละ
2557	115,906	115,617	99.75	289	0.25
2558	117,731	117,655	99.94	76	0.06
2559	118,449	117,971	99.60	478	0.40
2560	118,273	118,108	99.86	165	0.14
2561	118,571	118,558	99.99	13	0.01
2562	119,038	119,021	99.99	17	0.01

หมวดที่ 2 สภาพแวดล้อม มี 7 ตัวชี้วัด

ตัวชี้วัดที่ 10 ครั้วเรือนมีน้ำใช้เพียงพอตลอดปี อย่างน้อยคนละ 45 ลิตรต่อวัน

หน่วยงานหลัก : ท้องถิ่นจังหวัด หน่วยงานร่วม : ทรัพยากรธรรมชาติและฯ, สาธารณสุขฯ, เกษตรและสหกรณ์ฯ



ปี พ.ศ.	จำนวนที่สำรวจทั้งหมด (คร.)	ผ่านเกณฑ์		ไม่ผ่านเกณฑ์	
		จำนวน (คร.)	ร้อยละ	จำนวน (คร.)	ร้อยละ
2557	115,906	115,648	99.78	258	0.22
2558	117,731	117,605	99.89	126	0.11
2559	118,449	117,283	99.02	1,166	0.98
2560	118,273	118,006	99.77	267	0.23
2561	118,571	118,551	99.98	20	0.02
2562	119,038	118,984	99.95	54	0.05

หมวดที่ 2 สภาพแวดล้อม มี 7 ตัวชี้วัด

ตัวชี้วัดที่ 11 ครรวัเรียนมีการจัดบ้านเรือนเป็นระเบียบเรียบร้อย สะอาด และถูกสุขลักษณะ

หน่วยงานหลัก : สาธารณสุขจังหวัด หน่วยงานร่วม : ทรัพยากรธรรมชาติและสิ่งแวดล้อม, ปกครองจังหวัดฯ



ปี พ.ศ.	จำนวนที่สำรวจทั้งหมด (คร.)	ผ่านเกณฑ์		ไม่ผ่านเกณฑ์	
		จำนวน (คร.)	ร้อยละ	จำนวน (คร.)	ร้อยละ
2557	115,906	114,159	98.49	1,747	1.51
2558	117,731	116,680	99.11	1,051	0.89
2559	118,449	116,958	98.74	1,491	1.26
2560	118,273	112,619	95.22	5,654	4.78
2561	118,571	116,949	98.63	1,622	1.37
2562	119,038	117,096	98.37	1,942	1.63

หมวดที่ 2 สภาพแวดล้อม มี 7 ตัวชี้วัด

ตัวชี้วัดที่ 12 ครรวัเรียนไม่ถูกรบกวนจากมลพิษ

หน่วยงานหลัก : ทรัพยากรธรรมชาติและสิ่งแวดล้อม หน่วยงานร่วม : สาธารณสุข, เกษตรและสหกรณ์ฯ, อุตสาหกรรมฯ, ท้องถิ่น



ปี พ.ศ.	จำนวนที่สำรวจทั้งหมด (คร.)	ผ่านเกณฑ์		ไม่ผ่านเกณฑ์	
		จำนวน คร.)	ร้อยละ	จำนวน (คร.)	ร้อยละ
2557	115,906	115,114	99.32	792	0.68
2558	117,731	116,967	99.35	764	0.65
2559	118,449	117,834	99.48	615	0.52
2560	118,273	117,741	99.55	532	0.45
2561	118,571	118,428	99.88	143	0.12
2562	119,038	118,773	99.78	265	0.22

หมวดที่ 2 สภาพแวดล้อม มี 7 ตัวชี้วัด

ตัวชี้วัดที่ 13 ครั้วเรือนมีการป้องกันอุบัติเหตุและภัยธรรมชาติอย่างถูกวิธี

หน่วยงานหลัก : ป้องกันและบรรเทาสาธารณภัยฯ หน่วยงานร่วม : สาธารณสุขฯ, เกษตรและสหกรณ์ฯ ตำรวจภูธรจังหวัด



ปี พ.ศ.	จำนวนที่สำรวจทั้งหมด (คร.)	ผ่านเกณฑ์		ไม่ผ่านเกณฑ์	
		จำนวน (คร.)	ร้อยละ	จำนวน (คร.)	ร้อยละ
2557	115,906	115,296	99.47	610	0.53
2558	117,731	117,496	99.80	235	0.20
2559	118,449	117,428	99.14	1,021	0.86
2560	118,273	116,776	98.73	1,497	1.27
2561	118,571	117,919	99.45	652	0.55
2562	119,038	118,723	99.74	315	0.26

หมวดที่ 2 สภาพแวดล้อม มี 7 ตัวชี้วัด

ตัวชี้วัดที่ 14 ครั้วเรือนมีความปลอดภัยในชีวิตและทรัพย์สิน

หน่วยงานหลัก : ตำรวจภูธรจังหวัดฯ หน่วยงานร่วม : ป้องกันและบรรเทาสาธารณภัยฯ



ปี พ.ศ.	จำนวนที่สำรวจทั้งหมด (คร.)	ผ่านเกณฑ์		ไม่ผ่านเกณฑ์	
		จำนวน (คร.)	ร้อยละ	จำนวน (คร.)	ร้อยละ
2557	115,906	115,676	99.80	230	0.20
2558	117,731	117,586	99.88	145	0.12
2559	118,449	118,317	99.89	132	0.11
2560	118,273	118,163	99.91	110	0.09
2561	118,571	118,503	99.94	68	0.06
2562	119,038	118,934	99.91	104	0.09

หมวดที่ 3 การศึกษา มี 5 ตัวชี้วัด

ตัวชี้วัดที่ 15 เด็กอายุ 3-5 ปี ได้รับการเลี้ยงดูเตรียมความพร้อมก่อนวัยเรียน



หน่วยงานหลัก : สนง.เขตพื้นที่การศึกษาประถมฯ, ท้องถิ่น

หน่วยงานร่วม : พัฒนาสังคมฯ

ปี พ.ศ.	จำนวนที่สำรวจทั้งหมด (คน)	ผ่านเกณฑ์		ไม่ผ่านเกณฑ์	
		จำนวน (คน)	ร้อยละ	จำนวน (คน)	ร้อยละ
2557	11,820	11,787	99.72	33	0.28
2558	10,107	10,104	99.97	3	0.03
2559	10,622	10,622	100.00	-	-
2560	9,969	9,943	99.74	26	0.26
2561	10,039	10,029	99.90	10	0.10
2562	9,301	9,296	99.95	5	0.05

หมวดที่ 3 การศึกษา มี 5 ตัวชี้วัด

ตัวชี้วัดที่ 16 เด็กอายุ 6-14 ปี ได้รับการศึกษาภาคบังคับ 9 ปี



หน่วยงานหลัก : สนง.เขตพื้นที่การศึกษาประถมศึกษาฯ

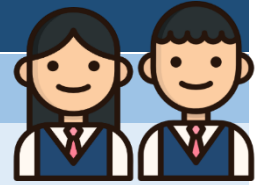
หน่วยงานร่วม : ท้องถิ่นจังหวัดฯ

ปี พ.ศ.	จำนวนที่สำรวจทั้งหมด (คน)	ผ่านเกณฑ์		ไม่ผ่านเกณฑ์	
		จำนวน (คน)	ร้อยละ	จำนวน (คน)	ร้อยละ
2557	41,921	41,878	99.90	43	0.10
2558	38,400	38,370	99.92	30	0.08
2559	41,872	41,863	99.98	9	0.02
2560	34,078	31,710	93.05	2,368	6.95
2561	37,225	34,778	93.43	2,447	6.57
2562	38,690	36,143	93.42	2,547	6.58

หมวดที่ 3 การศึกษา มี 5 ตัวชี้วัด

ตัวชี้วัดที่ 17 เด็กจบชั้น ม.3 ได้เรียนต่อชั้น ม.4 หรือเทียบเท่า

หน่วยงานหลัก : สนง.เขตพื้นที่การศึกษาประถมศึกษาฯ หน่วยงานร่วม : สนง.เขตพื้นที่การศึกษามัธยมศึกษา เขต 7



ปี พ.ศ.	จำนวนที่สำรวจทั้งหมด (คน)	ผ่านเกณฑ์		ไม่ผ่านเกณฑ์	
		จำนวน (คน)	ร้อยละ	จำนวน (คน)	ร้อยละ
2557	4,607	4,501	97.70	106	2.30
2558	7,748	7,696	99.33	52	0.67
2559	2,507	2,454	97.89	53	2.11
2560	993	909	91.54	84	8.46
2561	751	726	96.67	25	3.33
2562	745	738	99.06	7	0.94

หมวดที่ 3 การศึกษา มี 5 ตัวชี้วัด

ตัวชี้วัดที่ 18 คนในครัวเรือนที่จบการศึกษาภาคบังคับ 9 ปี ที่ไม่ได้เรียนต่อและยังไม่มียานทำ
ได้รับการฝึกอบรมด้านอาชีพ

หน่วยงานหลัก : สนง.เขตพื้นที่การศึกษาประถมศึกษาฯ หน่วยงานร่วม : ท้องถิ่นจังหวัดฯ, อุตสาหกรรมฯ, แรงงาน



ปี พ.ศ.	จำนวนที่สำรวจทั้งหมด (คน)	ผ่านเกณฑ์		ไม่ผ่านเกณฑ์	
		จำนวน (คน)	ร้อยละ	จำนวน (คน)	ร้อยละ
2557	106	92	86.79	14	13.21
2558	52	48	92.31	4	7.69
2559	53	46	86.79	7	13.21
2560	921	876	95.11	45	4.89
2561	50	50	100.00	0	0.00
2562	91	90	98.90	1	1.10



หมวดที่ 3 การศึกษา มี 5 ตัวชี้วัด

ตัวชี้วัดที่ 19 คนอายุ 15-59 ปี อ่าน เขียนภาษาไทย และคิดเลขอย่างง่ายได้

หน่วยงานหลัก : สนง.ส่งเสริมการศึกษานอกระบบฯ

หน่วยงานร่วม : ท้องถิ่นจังหวัดฯ

ปี พ.ศ.	จำนวนที่สำรวจทั้งหมด (คน)	ผ่านเกณฑ์		ไม่ผ่านเกณฑ์	
		จำนวน (คน)	ร้อยละ	จำนวน (คน)	ร้อยละ
2557	218,411	218,084	99.85	327	0.15
2558	204,170	203,948	99.89	222	0.11
2559	232,444	232,237	99.91	207	0.09
2560	214,775	214,072	99.67	703	0.33
2561	221,951	221,596	99.84	355	0.16
2562	226,950	226,751	99.91	199	0.09

หมวดที่ 4 การมีงานทำและรายได้ มี 4 ตัวชี้วัด

ตัวชี้วัดที่ 20 คนอายุ 15-59 ปี มีอาชีพและรายได้

หน่วยงานหลัก : แรงงานจังหวัดฯ หน่วยงานร่วม : พัฒนาชุมชนจังหวัดฯ, อุตสาหกรรมฯ, พาณิชยจังหวัดฯ, ศูนย์พัฒนาฝีมือแรงงานฯ, เกษตรและสหกรณ์จังหวัดฯ, จัดหางานจังหวัดฯ



ปี พ.ศ.	จำนวนที่สำรวจทั้งหมด (คน)	ผ่านเกณฑ์		ไม่ผ่านเกณฑ์	
		จำนวน (คน)	ร้อยละ	จำนวน (คน)	ร้อยละ
2557	222,923	218,650	98.08	4,273	1.92
2558	210,999	208,141	98.65	2,858	1.35
2559	221,415	219,213	99.01	2,202	0.99
2560	195,597	193,971	99.17	1,626	0.83
2561	199,149	198,241	99.54	908	0.46
2562	199,923	199,077	99.58	846	0.42

หมวดที่ 4 การมีงานทำและรายได้ มี 4 ตัวชี้วัด

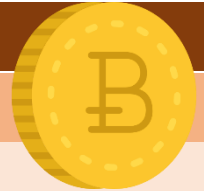


ตัวชี้วัดที่ 21 คนอายุ 60 ปีขึ้นไป มีอาชีพและรายได้

หน่วยงานหลัก : พัฒนาสังคมฯ หน่วยงานร่วม แรงงานจังหวัดฯ, ศูนย์พัฒนาฝีมือแรงงานฯ, เกษตรจังหวัดฯ ท้องถิ่นจังหวัดฯ, จัดหางานจังหวัดฯ

ปี พ.ศ.	จำนวนที่สำรวจทั้งหมด (คน)	ผ่านเกณฑ์		ไม่ผ่านเกณฑ์	
		จำนวน (คน)	ร้อยละ	จำนวน (คน)	ร้อยละ
2557	39,962	38,501	96.34	1,461	3.66
2558	43,069	41,995	97.51	1,074	2.49
2559	46,580	45,497	97.67	1,083	2.33
2560	52,912	49,808	94.13	3,104	5.87
2561	58,605	56,657	96.68	1,948	3.32
2562	63,431	62,053	97.83	1,378	2.17

หมวดที่ 4 การมีงานทำและรายได้ มี 4 ตัวชี้วัด



ตัวชี้วัดที่ 22 รายได้เฉลี่ยของคนในครัวเรือนต่อปี

หน่วยงานหลัก : พัฒนาชุมชนจังหวัดฯ, พาณิชย์จังหวัด, อุตสาหกรรมฯ, เกษตรและสหกรณ์ฯ, พัฒนาสังคมฯ แรงงานจังหวัดฯ

ปี พ.ศ.	จำนวนที่สำรวจทั้งหมด (คร.)	ผ่านเกณฑ์		ไม่ผ่านเกณฑ์	
		จำนวน (คร.)	ร้อยละ	จำนวน (คร.)	ร้อยละ
2557	115,906	115,701	99.82	205	0.18
2558	117,731	117,578	99.87	153	0.13
2559	118,449	118,360	99.92	89	0.08
2560	118,273	118,223	99.96	50	0.04
2561	118,571	118,561	99.99	10	0.01
2562	119,038	119,034	100.00	4	0.00

หมวดที่ 4 การมีงานทำและรายได้ มี 4 ตำบล

ตำบลที่ 23 ครีวเรือนมีการเก็บออมเงิน

หน่วยงานหลัก : พัฒนาสังคมฯ, พัฒนาชุมชนฯ เกษตรและสหกรณ์ฯ หน่วยงานร่วม : วัฒนธรรมฯ, สนง.เขตพื้นที่การศึกษาประถมศึกษา



ปี พ.ศ.	จำนวนที่สำรวจทั้งหมด (คร.)	ผ่านเกณฑ์		ไม่ผ่านเกณฑ์	
		จำนวน (คร.)	ร้อยละ	จำนวน (คร.)	ร้อยละ
2557	115,906	114,255	98.58	1,651	1.42
2558	117,731	116,767	99.18	964	0.82
2559	118,449	117,154	98.91	1,295	1.09
2560	118,273	101,155	85.53	17,118	14.47
2561	118,571	100,614	84.86	17,957	15.14
2562	119,038	103,464	86.92	15,574	13.08

หมวดที่ 5 ค่านิยม มี 8 ตำบล

ตำบลที่ 24 คนในครัวเรือนไม่ดื่มสุรา

หน่วยงานหลัก : สาธารณสุขจังหวัด หน่วยงานร่วม : วัฒนธรรมฯ, ท้องถิ่นฯ, พัฒนาชุมชนฯ



ปี พ.ศ.	จำนวนที่สำรวจทั้งหมด (คน)	ผ่านเกณฑ์		ไม่ผ่านเกณฑ์	
		จำนวน (คน)	ร้อยละ	จำนวน (คน)	ร้อยละ
2557	362,961	347,308	95.69	15,653	4.31
2558	344,198	332,641	96.64	11,557	3.36
2559	361,027	344,134	95.32	16,893	4.68
2560	318,241	293,010	92.07	25,231	7.93
2561	332,030	311,726	93.88	20,304	6.12
2562	341,522	326,533	95.61	14,989	4.39

หมวดที่ 5 ค่านิยม มี 8 ตัวชี้วัด

ตัวชี้วัดที่ 25 คนในครัวเรือนไม่สูบบุหรี่

หน่วยงานหลัก : สาธารณสุขจังหวัด

หน่วยงานร่วม : ท้องถิ่นจังหวัดฯ, พัฒนาชุมชนฯ



ปี พ.ศ.	จำนวนที่สำรวจทั้งหมด (คน)	ผ่านเกณฑ์		ไม่ผ่านเกณฑ์	
		จำนวน (คน)	ร้อยละ	จำนวน (คน)	ร้อยละ
2557	362,961	347,308	95.69	15,653	4.31
2558	344,198	332,641	96.64	11,557	3.36
2559	631,027	344,134	95.32	16,893	4.68
2560	318,241	293,010	92.07	25,231	7.93
2561	332,030	315,839	95.12	16,191	4.88
2562	341,522	328,826	96.28	12,696	3.72

หมวดที่ 5 ค่านิยม มี 8 ตัวชี้วัด

ตัวชี้วัดที่ 26 คนอายุ 6 ปีขึ้นไป ปฏิบัติกิจกรรมทางศาสนาอย่างน้อยสัปดาห์ละ 1 ครั้ง

หน่วยงานหลัก : วัดนธรรมจังหวัดฯ หน่วยงานร่วม : สนง.เขตพื้นที่การศึกษาประถมศึกษา, ท้องถิ่นฯ



ปี พ.ศ.	จำนวนที่สำรวจทั้งหมด (คน)	ผ่านเกณฑ์		ไม่ผ่านเกณฑ์	
		จำนวน (คน)	ร้อยละ	จำนวน (คน)	ร้อยละ
2557	344,645	342,791	99.46	1,854	0.54
2558	328,011	327,312	99.79	699	0.21
2559	345,632	343,799	99.47	1,833	0.53
2560	302,585	300,591	99.34	1,994	0.66
2561	317,769	317,180	99.81	589	0.19
2562	329,533	328,991	99.84	542	0.16

หมวดที่ 5 ค่านิยม มี 8 ตัวชี้วัด

ตัวชี้วัดที่ 27 ผู้สูงอายุ ได้รับการดูแลจากครอบครัว ชุมชน ภาครัฐ หรือภาคเอกชน



หน่วยงานหลัก : สาธารณสุขฯ, พัฒนาสังคมฯ หน่วยงานร่วม : วัฒนธรรมจังหวัดฯ

ปี พ.ศ.	จำนวนที่สำรวจทั้งหมด (คน)	ผ่านเกณฑ์		ไม่ผ่านเกณฑ์	
		จำนวน (คน)	ร้อยละ	จำนวน (คน)	ร้อยละ
2557	49,059	49,052	99.99	7	0.01
2558	51,103	51,094	99.98	9	0.02
2559	53,899	53,895	99.99	4	0.01
2560	53,845	53,828	99.97	17	0.03
2561	58,964	58,955	99.98	9	0.02
2562	63,812	63,811	100.00	1	0.00

หมวดที่ 5 ค่านิยม มี 8 ตัวชี้วัด

ตัวชี้วัดที่ 28 ผู้พิการ ได้รับการดูแลจากครอบครัว ชุมชน ภาครัฐ หรือภาคเอกชน



หน่วยงานหลัก : สาธารณสุขจังหวัดฯ, พัฒนาสังคมฯ หน่วยงานร่วม : ท้องถิ่นจังหวัดฯ

ปี พ.ศ.	จำนวนที่สำรวจทั้งหมด (คน)	ผ่านเกณฑ์		ไม่ผ่านเกณฑ์	
		จำนวน (คน)	ร้อยละ	จำนวน (คน)	ร้อยละ
2557	3,312	3,310	99.94	2	0.06
2558	3,185	3,184	99.97	1	0.03
2559	3,860	3,860	100.00	-	-
2560	3,565	3,563	99.94	2	0.06
2561	3,710	3,710	100.00	0	0.00
2562	3,823	3,823	100.00	0	0.00

หมวดที่ 5 ค่านิยม มี 8 ตัวชี้วัด

ตัวชี้วัดที่ 29 ผู้ป่วยโรคเรื้อรัง ได้รับการดูแลจากครอบครัว ชุมชน ภาครัฐ

หน่วยงานหลัก : สาธารณสุขจังหวัดฯ หน่วยงานร่วม : ท้องถิ่นจังหวัดฯ



ปี พ.ศ.	จำนวนที่สำรวจทั้งหมด (คน)	ผ่านเกณฑ์		ไม่ผ่านเกณฑ์	
		จำนวน (คน)	ร้อยละ	จำนวน (คน)	ร้อยละ
2557	-	-	-	-	-
2558	-	-	-	-	-
2559	-	-	-	-	-
2560	5,492	5,487	99.91	5	0.09
2561	5,737	5,736	99.98	1	0.02
2562	5,823	5,823	100.00	0	0.00

*** ตัวชี้วัดที่ 29 ผู้ป่วยเรื้อรัง ได้รับการดูแลจากครอบครัว ชุมชน ภาครัฐ ปี 2560 เป็นปีแรกที่มีการจัดเก็บข้อมูล

หมวดที่ 5 ค่านิยม มี 8 ตัวชี้วัด

ตัวชี้วัดที่ 30 ครูเรือนมีส่วนร่วมทำกิจกรรมสาธารณะเพื่อประโยชน์ของชุมชน หรือท้องถิ่น

หน่วยงานหลัก : พัฒนาชุมชน, ทรัพยากรธรรมชาติฯ

หน่วยงานร่วม : เกษตรและสหกรณ์ฯ, สนง.เขตพื้นที่การศึกษาประถมศึกษาฯ, ท้องถิ่นจังหวัดฯ, สาธารณสุขฯ



ปี พ.ศ.	จำนวนที่สำรวจทั้งหมด (คร.)	ผ่านเกณฑ์		ไม่ผ่านเกณฑ์	
		จำนวน (คร.)	ร้อยละ	จำนวน (คร.)	ร้อยละ
2557	115,906	113,890	98.26	2,016	1.74
2558	117,731	117,486	99.79	245	0.21
2559	118,449	117,037	98.81	1,412	1.19
2560	118,273	117,343	99.21	930	0.79
2561	118,571	118,471	99.92	100	0.08
2562	119,038	118,913	99.89	125	0.11

หมวดที่ 5 ค่านิยม มี 8 ตัวชี้วัด

ตัวชี้วัดที่ 31 ครูโรงเรียนมีความอบอุ่น

หน่วยงานหลัก : พัฒนาสังคมฯ หน่วยงานร่วม : สาธารณสุขจังหวัดฯ



ปี พ.ศ.	จำนวนที่สำรวจทั้งหมด (คร.)	ผ่านเกณฑ์		ไม่ผ่านเกณฑ์	
		จำนวน (คร.)	ร้อยละ	จำนวน (คร.)	ร้อยละ
2557	-	-	-	-	-
2558	-	-	-	-	-
2559	-	-	-	-	-
2560	118,273	117,001	98.92	1,272	1.08
2561	118,571	118,083	99.59	488	0.41
2562	119,038	118,777	99.78	261	0.22

***ตัวชี้วัดที่ 31 ครูโรงเรียนมีความอบอุ่น ปี 2560 เป็นปีแรกที่มีการจัดเก็บข้อมูล

ตารางแสดง : เกณฑ์ค่าร้อยละตัวชี้วัดที่ผ่านเกณฑ์ข้อมูล จปฐ.ที่ จังหวัดสระแก้วกำหนด

หมวด/ตัวชี้วัด	เกณฑ์ค่าร้อยละที่กำหนด (เปอร์เซ็นต์)	ผลที่จัดเก็บได้ (เปอร์เซ็นต์)	สถานะ	หน่วยงานหลัก-หน่วยงานร่วมที่รับผิดชอบตัวชี้วัด
หมวดที่ 1 สุขภาพ มี 7 ตัวชี้วัด				
1. เด็กแรกเกิดมีน้ำหนัก 2,500 กรัมขึ้นไป	92	100	ผ่านเกณฑ์	หน่วยงานหลัก : สนง.สาธารณสุขจังหวัด
2. เด็กแรกเกิดได้กินนมแม่ อย่างเดียวอย่างน้อย ๖ เดือนแรกติดต่อกัน	50	96.99	ผ่านเกณฑ์	หน่วยงานหลัก : สนง.สาธารณสุขจังหวัด
3. เด็กแรกเกิดถึง 12 ปี ได้รับวัคซีนป้องกันโรคครบ ตามตารางสร้างเสริม ภูมิคุ้มกันโรค	90	100	ผ่านเกณฑ์	หน่วยงานหลัก : สนง.สาธารณสุขจังหวัด
4. คริวเรือนกินอาหารถูก สุขลักษณะ ปลอดภัย และได้มาตรฐาน	75	99.38	ผ่านเกณฑ์	หน่วยงานหลัก : สนง.สาธารณสุขจังหวัด
5. คริวเรือนมีการใช้ยาเพื่อ บำบัด บรรเทาอาการ เจ็บป่วยเบื้องต้นอย่าง เหมาะสม	80	99.63	ผ่านเกณฑ์	หน่วยงานหลัก : สนง.สาธารณสุขจังหวัด
6. คนอายุ 35 ปีขึ้นไป ได้รับการตรวจสุขภาพประจำปี	60	99.53	ผ่านเกณฑ์	หน่วยงานหลัก : สนง.สาธารณสุขจังหวัด
7. คนอายุ 6 ปีขึ้นไป ออก กำลังกายอย่างน้อยสัปดาห์ ละ 3 วัน ๆ ละ 30 นาที	80	99.83	ผ่านเกณฑ์	หน่วยงานหลัก : สนง.ท่องเที่ยวและกีฬาจังหวัด หน่วยงานร่วม : สนง.สาธารณสุขจังหวัด สนง.เขตพื้นที่การศึกษาประถมศึกษา สระแก้ว เขต 1 สนง.เขตพื้นที่การศึกษาประถมศึกษา สระแก้ว เขต 2
หมวดที่ 2 สภาพแวดล้อม มี 7 ตัวชี้วัด				
8. คริวเรือนมีความมั่นคงในที่ อยู่อาศัย และบ้านมีสภาพ คงทนถาวร	100	99.95	ไม่ผ่านเกณฑ์	หน่วยงานหลัก : สนง.พัฒนาสังคมและความมั่นคง ของมนุษย์จังหวัด หน่วยงานร่วม : สนง.ท้องถิ่นจังหวัด อปท.
9. คริวเรือนมีน้ำสะอาด สำหรับดื่มและบริโภค เพียงพอตลอดปี อย่างน้อย คนละ 5 ลิตรต่อวัน	95	99.99	ผ่านเกณฑ์	หน่วยงานหลัก : สนง.ท้องถิ่นจังหวัด หน่วยงานร่วม : สนง.ทรัพยากรธรรมชาติและ สิ่งแวดล้อมจังหวัด สนง.เกษตรและสหกรณ์จังหวัด สนง.สาธารณสุขจังหวัด
10. คริวเรือนมีน้ำใช้เพียงพอ ตลอดปี อย่างน้อยคนละ 45 ลิตรต่อวัน	95	99.95	ผ่านเกณฑ์	หน่วยงานหลัก : สนง.ท้องถิ่นจังหวัด หน่วยงานร่วม :

หมวด/ตัวชี้วัด	เกณฑ์ค่าร้อยละที่กำหนด (เปอร์เซ็นต์)	ผลที่จัดเก็บได้ (เปอร์เซ็นต์)	สถานะ	หน่วยงานหลัก-หน่วยงานร่วมที่รับผิดชอบตัวชี้วัด
				สนง.ทรัพยากรธรรมชาติและสิ่งแวดล้อมจังหวัด สนง.เกษตรและสหกรณ์จังหวัด สนง.สาธารณสุขจังหวัด
11. คริวเรือนมีการจัดบ้านเรือนเป็นระเบียบเรียบร้อย สะอาด และถูกสุขลักษณะ	95	98.37	ผ่านเกณฑ์	<u>หน่วยงานหลัก :</u> สนง.สาธารณสุขจังหวัด <u>หน่วยงานร่วม :</u> สนง.ทรัพยากรธรรมชาติและสิ่งแวดล้อมจังหวัด ที่ทำการปกครองจังหวัด
12. คริวเรือนไม่ถูกรบกวนจากมลพิษ	100	99.78	ไม่ผ่านเกณฑ์	<u>หน่วยงานหลัก :</u> สนง.ทรัพยากรธรรมชาติและสิ่งแวดล้อมจังหวัด <u>หน่วยงานร่วม :</u> สนง.สาธารณสุขจังหวัด สนง.เกษตรและสหกรณ์จังหวัด สนง.อุตสาหกรรมจังหวัด สนง.ท้องถิ่นจังหวัด/อปท.
13. คริวเรือนมีการป้องกันอุบัติเหตุและภัยธรรมชาติอย่างถูกวิธี	100	99.74	ไม่ผ่านเกณฑ์	<u>หน่วยงานหลัก :</u> สนง.ป้องกันและบรรเทาสาธารณภัยจังหวัด <u>หน่วยงานร่วม :</u> สนง.สาธารณสุขจังหวัด สนง.เกษตรและสหกรณ์จังหวัด ตำรวจภูธรจังหวัด
14. คริวเรือนมีความปลอดภัยในชีวิตและทรัพย์สิน	95	99.91	ผ่านเกณฑ์	<u>หน่วยงานหลัก :</u> ตำรวจภูธรจังหวัด <u>หน่วยงานร่วม :</u> สนง.ป้องกันและบรรเทาสาธารณภัยจังหวัด ที่ทำการปกครองจังหวัด
หมวดที่ 3 การศึกษา มี 5 ตัวชี้วัด				
15. เด็กอายุ 3-5 ปี ได้รับบริการเลี้ยงดูเตรียมความพร้อมก่อนวัยเรียน	95	99.95	ผ่านเกณฑ์	<u>หน่วยงานหลัก :</u> สนง.เขตพื้นที่การศึกษาประถมศึกษาสระแก้ว เขต 1 สนง.เขตพื้นที่การศึกษา เขต 2 <u>หน่วยงานร่วม :</u> สนง.พัฒนาสังคมและความมั่นคงของมนุษย์จังหวัด
16. เด็กอายุ 6-14 ปี ได้รับการศึกษาภาคบังคับ 9 ปี	100	93.42	ไม่ผ่านเกณฑ์	<u>หน่วยงานหลัก :</u> สนง.เขตพื้นที่การศึกษาประถมศึกษาสระแก้ว เขต 1 สนง.เขตพื้นที่การศึกษา เขต 2 <u>หน่วยงานร่วม :</u> สนง.ท้องถิ่นจังหวัด

หมวด/ตัวชี้วัด	เกณฑ์ค่าร้อยละที่กำหนด (เปอร์เซ็นต์)	ผลที่จัดเก็บได้ (เปอร์เซ็นต์)	สถานะ	หน่วยงานหลัก-หน่วยงานร่วมที่รับผิดชอบตัวชี้วัด
17. เด็กจบชั้น ม.3 ได้เรียนต่อชั้น ม.4 หรือเทียบเท่า	95	99.06	ผ่านเกณฑ์	<u>หน่วยงานหลัก :</u> สนง.เขตพื้นที่การศึกษาประถมศึกษาสระแก้ว เขต 1 สนง.เขตพื้นที่การศึกษา เขต 2 <u>หน่วยงานร่วม :</u> สนง.ส่งเสริมการศึกษานอกระบบและการศึกษาตามอัธยาศัยจังหวัด สนง.เขตพื้นที่ศึกษามัธยมศึกษา เขต 7
18. คนในครัวเรือนที่จบการศึกษาภาคบังคับ 9 ปี ที่ไม่ได้เรียนต่อและยังไม่มีการทำ ได้รับการฝึกอบรมด้านอาชีพ	80	98.90	ผ่านเกณฑ์	<u>หน่วยงานหลัก :</u> สนง.เขตพื้นที่การศึกษาประถมศึกษาสระแก้ว เขต 1 สนง.เขตพื้นที่การศึกษา เขต 2 <u>หน่วยงานร่วม :</u> สนง.ท้องถิ่นจังหวัด สนง.อุตสาหกรรมจังหวัด สนง.แรงงานจังหวัด ศูนย์พัฒนาฝีมือแรงงานจังหวัด
19. คนอายุ 15-59 ปี อ่านเขียน ภาษาไทยและคิดเลขอย่างง่ายได้	100	99.91	ไม่ผ่านเกณฑ์	<u>หน่วยงานหลัก :</u> สนง.ส่งเสริมการศึกษานอกระบบและการศึกษาตามอัธยาศัยจังหวัด <u>หน่วยงานร่วม :</u> สนง.ท้องถิ่นจังหวัด
หมวดที่ 4 การมีงานทำและรายได้ มี 4 ตัวชี้วัด				
20. คนอายุ 15-59 ปี มีอาชีพและรายได้	97	99.58	ผ่านเกณฑ์	<u>หน่วยงานหลัก :</u> สนง.แรงงานจังหวัด <u>หน่วยงานร่วม :</u> สนง.พัฒนาชุมชนจังหวัด สนง.อุตสาหกรรมจังหวัด สนง.พาณิชย์จังหวัด ศูนย์พัฒนาฝีมือแรงงานจังหวัด สนง.เกษตรจังหวัด สนง.เกษตรและสหกรณ์จังหวัด สนง.จัดหางานจังหวัด
21. คนอายุ 60 ปีขึ้นไป มีอาชีพและรายได้	90	97.83	ผ่านเกณฑ์	<u>หน่วยงานหลัก :</u> สนง.พัฒนาสังคมและความมั่นคงของมนุษย์จังหวัด <u>หน่วยงานร่วม :</u> สนง.แรงงานจังหวัด ศูนย์พัฒนาฝีมือแรงงานจังหวัด สนง.เกษตรจังหวัด สนง.ท้องถิ่นจังหวัด สนง.จัดหางานจังหวัด
22. รายได้เฉลี่ยของคนในครัวเรือนต่อปี	85	100	ผ่านเกณฑ์	<u>หน่วยงานหลัก :</u> สนง.พัฒนาชุมชนจังหวัด สนง.พาณิชย์จังหวัด

หมวด/ตัวชี้วัด	เกณฑ์ค่าร้อยละที่กำหนด (เปอร์เซ็นต์)	ผลที่จัดเก็บได้ (เปอร์เซ็นต์)	สถานะ	หน่วยงานหลัก-หน่วยงานร่วมที่รับผิดชอบตัวชี้วัด
				สนง.อุตสาหกรรมจังหวัด สนง.เกษตรและสหกรณ์จังหวัด สนง.พัฒนาสังคมและความมั่นคงของมนุษย์จังหวัด สนง.แรงงานจังหวัด
23. คริวเรือที่มีการเก็บออมเงิน	90	86.92	ไม่ผ่านเกณฑ์	<u>หน่วยงานหลัก :</u> สนง.พัฒนาชุมชนจังหวัด สนง.พัฒนาสังคมและความมั่นคงของมนุษย์จังหวัด สนง.เกษตรและสหกรณ์จังหวัด <u>หน่วยงานร่วม :</u> สนง.วัฒนธรรมจังหวัด สนง.เขตพื้นที่การศึกษาประถมศึกษาสระแก้ว เขต 1 สนง.เขตพื้นที่การศึกษาประถมศึกษาสระแก้ว เขต 2
หมวดที่ 5 ค่านิยม มี 8 ตัวชี้วัด				
24. คนในคริวเรือไม่ดื่มสุรา	70	95.61	ผ่านเกณฑ์	<u>หน่วยงานหลัก :</u> สนง.สาธารณสุขจังหวัด <u>หน่วยงานร่วม :</u> สนง.พระพุทธศาสนาจังหวัด สนง.วัฒนธรรมจังหวัด สนง.ท้องถิ่นจังหวัด
25. คนในคริวเรือไม่สูบบุหรี่	80	96.28	ผ่านเกณฑ์	<u>หน่วยงานหลัก :</u> สนง.สาธารณสุขจังหวัด <u>หน่วยงานร่วม :</u> สนง.ท้องถิ่นจังหวัด สนง.พระพุทธศาสนาจังหวัด
26. คนอายุ 6 ปีขึ้นไปปฏิบัติกิจกรรมทางศาสนาอย่างน้อยสัปดาห์ละ 1 ครั้ง	100	99.84	ไม่ผ่านเกณฑ์	<u>หน่วยงานหลัก :</u> สนง.วัฒนธรรมจังหวัด สนง.พระพุทธศาสนาจังหวัด <u>หน่วยงานร่วม :</u> สนง.เขตพื้นที่การศึกษาประถมศึกษาสระแก้ว เขต 1 สนง.เขตพื้นที่การศึกษาประถมศึกษาสระแก้ว เขต 2 สนง.ท้องถิ่นจังหวัด
27. ผู้สูงอายุ ได้รับการดูแลจากครอบครัว ชุมชน ภาครัฐ หรือภาคเอกชน	100	100	ผ่านเกณฑ์	<u>หน่วยงานหลัก :</u> สนง.สาธารณสุขจังหวัด สนง.พัฒนาสังคมและความมั่นคงของมนุษย์จังหวัด <u>หน่วยงานร่วม :</u> สนง.วัฒนธรรมจังหวัด สนง.ท้องถิ่นจังหวัด

หมวด/ตัวชี้วัด	เกณฑ์ค่าร้อยละที่กำหนด (เปอร์เซ็นต์)	ผลที่จัดเก็บได้ (เปอร์เซ็นต์)	สถานะ	หน่วยงานหลัก-หน่วยงานร่วมที่รับผิดชอบตัวชี้วัด
28. ผู้พิการ ได้รับการดูแลจากครอบครัว ชุมชน ภาครัฐ หรือภาคเอกชน	100	100	ผ่านเกณฑ์	<u>หน่วยงานหลัก :</u> สนง.สาธารณสุขจังหวัด สนง.พัฒนาสังคมและความมั่นคงของมนุษย์จังหวัด <u>หน่วยงานร่วม :</u> สนง.ท้องถิ่นจังหวัด
29. ผู้ป่วยโรคเรื้อรัง ได้รับการดูแลจากครอบครัว ชุมชน ภาครัฐ หรือภาคเอกชน	100	100	ผ่านเกณฑ์	<u>หน่วยงานหลัก :</u> สนง.สาธารณสุขจังหวัด สนง.พัฒนาสังคมและความมั่นคงของมนุษย์จังหวัด <u>หน่วยงานร่วม :</u> สนง.ท้องถิ่นจังหวัด/อปท.
30. ครูวีรียนมีส่วนร่วมทำกิจกรรมสาธารณะเพื่อประโยชน์ของชุมชนหรือท้องถิ่น	95	99.89	ผ่านเกณฑ์	<u>หน่วยงานหลัก :</u> สนง.พัฒนาชุมชนจังหวัด สนง.ทรัพยากรธรรมชาติและสิ่งแวดล้อมจังหวัด <u>หน่วยงานร่วม :</u> สนง.เกษตรและสหกรณ์จังหวัด สนง.เขตพื้นที่การศึกษาประถมศึกษาสระแก้ว เขต 1 สนง.เขตพื้นที่การศึกษาประถมศึกษาสระแก้ว เขต 2 สนง.ท้องถิ่นจังหวัด สนง.สาธารณสุขจังหวัด
31. ครอบครัวมีความอบอุ่น	90	99.78	ผ่านเกณฑ์	<u>หน่วยงานหลัก :</u> สนง.พัฒนาสังคมและความมั่นคงของมนุษย์จังหวัด <u>หน่วยงานร่วม :</u> สนง.สาธารณสุขจังหวัด สนง.พัฒนาชุมชนจังหวัด สนง.วัฒนธรรมจังหวัด

สรุปตัวชี้วัดที่ไม่ผ่านเกณฑ์ค่าร้อยละตัวชี้วัดที่ผ่านเกณฑ์ข้อมูล จปฐ.ที่ จังหวัดสระแก้วกำหนด เพื่อให้หน่วยงานที่รับผิดชอบตัวชี้วัดรับทราบและแก้ไขให้ผ่านเกณฑ์หรือพัฒนาให้ดีขึ้น

- ตัวชี้วัดที่ 8 ครูวีรียนมีความมั่นคงในที่อยู่อาศัย และบ้านมีสภาพคงทนถาวร
- ตัวชี้วัดที่ 12 ครูวีรียนไม่ถูกรบกวนจากมลพิษ
- ตัวชี้วัดที่ 13 ครูวีรียนมีการป้องกันอุบัติเหตุและภัยธรรมชาติอย่างถูกวิธี
- ตัวชี้วัดที่ 16 เด็กอายุ 6-14 ปี ได้รับการศึกษาภาคบังคับ 9 ปี
- ตัวชี้วัดที่ 19 คนอายุ 15-59 ปี อ่าน เขียน ภาษาไทยและคิดเลขอย่างง่ายได้
- ตัวชี้วัดที่ 23 ครูวีรียนมีการเก็บออมเงิน
- ตัวชี้วัดที่ 26 คนอายุ 6 ปีขึ้นไป ปฏิบัติกิจกรรมทางศาสนาอย่างน้อยสัปดาห์ละ 1 ครั้ง

ส่วนที่ 4

ปัญหาที่ควรแก้ไข

จากผลการจัดเก็บข้อมูลความจำเป็นพื้นฐาน (จปฐ.) ปี 2562 จำนวนครัวเรือนทั้งสิ้น 119,038 ครัวเรือน จาก 9 อำเภอ 57 ตำบล 58 แห่ง (เทศบาลและอบต.) 712 หมู่บ้าน 90 ชุมชน มีตัวชี้วัด จปฐ. ที่ยังไม่บรรลุเป้าหมาย (ปัญหาที่ควรได้รับการแก้ไข) ซึ่งผู้ที่รับผิดชอบและผู้ที่มีส่วนเกี่ยวข้องควรนำไปกำหนดเป็นประเด็นในการวางแผนแก้ไขปัญหา และพัฒนาคุณภาพชีวิตของประชาชนให้ดียิ่งขึ้นไป

ปี 2562 จังหวัดสระแก้ว ตามตัวชี้วัด 5 หมวด 31 ตัวชี้วัด ร้อยละของตัวชี้วัดที่ตกเกณฑ์ เรียงลำดับจากมากไปน้อย 5 อันดับแรก

1. ตัวชี้วัดที่ 23 ครัวเรือนมีการเก็บเงินออม
จำนวนที่สำรวจทั้งหมด 119,038 ครัวเรือน ไม่ผ่านเกณฑ์ 15,582 ครัวเรือน คิดเป็นร้อยละ 13.09
2. ตัวชี้วัดที่ 16 เด็กอายุ 6-14 ปี ได้รับการศึกษาภาคบังคับ 9 ปี
จำนวนที่สำรวจทั้งหมด 38,690 คน ไม่ผ่านเกณฑ์ 2,547 คน คิดเป็นร้อยละ 6.58
3. ตัวชี้วัดที่ 24 คนในครัวเรือนไม่ดื่มสุรา
จำนวนที่สำรวจทั้งหมด 341,522 คน ไม่ผ่านเกณฑ์ 14,989 คน คิดเป็นร้อยละ 4.39
4. ตัวชี้วัดที่ 25 คนในครัวเรือนไม่สูบบุหรี่
จำนวนที่สำรวจทั้งหมด 341,522 คน ไม่ผ่านเกณฑ์ 12,696 คน คิดเป็นร้อยละ 3.72
5. ตัวชี้วัดที่ 2 เด็กแรกเกิดได้กินนมแม่อย่างเดียว อย่างน้อย 6 เดือนแรกติดต่อกัน จำนวนที่
สำรวจทั้งหมด 366 คน ไม่ผ่านเกณฑ์ 211 คน คิดเป็นร้อยละ 3.01

สรุปผลเปรียบเทียบข้อมูล จปฐ. ปี 2561 และ ปี 2562 จังหวัดสระแก้ว

ตัวชี้วัด	ข้อมูล จปฐ. ปี 2561					ข้อมูล จปฐ. ปี 2562				
	จำนวนที่สำรวจทั้งหมด	ผ่านเกณฑ์		ไม่ผ่านเกณฑ์		จำนวนที่สำรวจทั้งหมด	ผ่านเกณฑ์		ไม่ผ่านเกณฑ์	
		จำนวน	ร้อยละ	จำนวน	ร้อยละ		จำนวน	ร้อยละ	จำนวน	ร้อยละ
หมวดที่ 1 สุขภาพ มี 7 ตัวชี้วัด										
1. เด็กแรกเกิดมีน้ำหนักไม่น้อยกว่า 2,500 กรัมขึ้นไป	587 คน	585 คน	99.66	2 คน	0.34	522 คน	522 คน	100	0 คน	0
2. เด็กแรกเกิดได้กินนมแม่อย่างเดียวอย่างน้อย 6 เดือนแรกติดต่อกัน	425 คน	415 คน	97.65	10 คน	2.35	366 คน	355 คน	96.99	11 คน	3.01
3. เด็กแรกเกิดถึง 12 ปี ได้รับวัคซีนป้องกันโรคครบตามตารางสร้างเสริมภูมิคุ้มกันโรค	42,976 คน	42,973 คน	99.99	3 คน	0.01	41,620 คน	41,620 คน	100	0 คน	0
4. คริวเรือนกินอาหารถูกสุขลักษณะปลอดภัย และได้มาตรฐาน	118,571 คร.	118,220 คร.	99.70	351 คร.	0.3	119,038 คร.	118,295 คร.	99.38	743 คร.	0.62
5. คริวเรือนมีการใช้ยาเพื่อบำบัดบรรเทาอาการเจ็บป่วยเบื้องต้นอย่างเหมาะสม	118,571 คร.	118,181 คร.	99.67	390 คร.	0.33	119,038 คร.	118,602 คร.	99.63	436 คร.	0.37
6. คนอายุ 35 ปีขึ้นไป ได้รับการตรวจสุขภาพประจำปี	197,344 คน	195,829 คน	99.23	1,515 คน	0.77	204,454 คน	203,499 คน	99.53	955 คน	0.47
7. คนอายุ 6 ปีขึ้นไป ออกกำลังกายอย่างน้อยสัปดาห์ละ 3 วันๆละ 30 นาที	317,769 คน	316,691 คน	99.66	1,078 คน	0.34	329,533 คน	328,975 คน	99.83	558 คน	0.17
หมวดที่ 2 สภาพแวดล้อม มี 7 ตัวชี้วัด										
8. คริวเรือนมีความมั่นคงในที่อยู่อาศัย และบ้านมีสภาพคงทนถาวร	118,571 คร.	118,494 คร.	99.94	77 คร.	0.06	119,038 คร.	118,984 คร.	99.95	54 คร.	0.05
9. คริวเรือนมีน้ำสะอาดสำหรับดื่มและบริโภคเพียงพอตลอดปี อย่างน้อยคนละ 5 ลิตรต่อวัน	118,571 คร.	118,558 คร.	99.99	13 คร.	0.01	119,038 คร.	119,021 คร.	99.99	17 คร.	0.01
10. คริวเรือนมีน้ำใช้เพียงพอตลอดปี อย่างน้อยคนละ 45 ลิตรต่อวัน	118,571 คร.	118,551 คร.	99.98	20 คร.	0.02	119,038 คร.	118,984 คร.	99.95	54 คร.	0.05

ตัวชี้วัด	ข้อมูล จปฐ. ปี 2561					ข้อมูล จปฐ. ปี 2562				
	จำนวนที่สำรวจทั้งหมด	ผ่านเกณฑ์		ไม่ผ่านเกณฑ์		จำนวนที่สำรวจทั้งหมด	ผ่านเกณฑ์		ไม่ผ่านเกณฑ์	
		จำนวน	ร้อยละ	จำนวน	ร้อยละ		จำนวน	ร้อยละ	จำนวน	ร้อยละ
11. คริวเรือนมีการจัดบ้านเรือนเป็นระเบียบเรียบร้อย สะอาด และถูกสุขลักษณะ	118,571 คร.	116,949 คร.	98.63	1,622 คร.	1.37	119,038 คร.	117,096 คร.	98.37	1,942 คร.	1.63
12. คริวเรือนไม่ถูกรบกวนจากมลพิษ	118,571 คร.	118,428 คร.	99.88	143 คร.	0.12	119,038 คร.	118,773 คร.	99.78	265 คร.	0.22
13. คริวเรือนมีการป้องกันอุบัติเหตุและภัยธรรมชาติอย่างถูกวิธี	118,571 คร.	117,919 คร.	99.45	652 คร.	0.55	119,038 คร.	118,723 คร.	99.74	315 คร.	0.26
14. คริวเรือนมีความปลอดภัยในชีวิตและทรัพย์สิน	118,571 คร.	118,503 คร.	99.94	68 คร.	0.06	119,038 คร.	118,934 คร.	99.91	104 คร.	0.09
หมวดที่ 3 การศึกษา มี 5 ตัวชี้วัด										
15. เด็กอายุ 3-5 ปี ได้รับการเลี้ยงดูเตรียมความพร้อมก่อนวัยเรียน	10,039 คน	10,029 คน	99.90	10 คน	0.1	9,301 คน	9,296 คน	99.95	5 คน	0.05
16. เด็กอายุ 6-14 ปี ได้รับการศึกษาภาคบังคับ 9 ปี	37,225 คน	34,778 คน	93.43	2,447 คน	6.57	38,690 คน	36,143 คน	93.42	2,547 คน	6.58
17. เด็กจบชั้น ม.3 ได้เรียนต่อชั้น ม.4 หรือเทียบเท่า	751 คน	726 คน	96.67	25 คน	3.33	745 คน	738 คน	99.06	7 คน	0.94
18. คนในครัวเรือนที่จบการศึกษาภาคบังคับ 9 ปี ที่ไม่ได้เรียนต่อ และยังไม่มีการทำงาน ได้รับการฝึกอบรมด้านอาชีพ	50 คน	50 คน	100.00	0 คน	0	91 คน	90 คน	98.9	1 คน	1.1
19. คนอายุ 15-59 ปี อ่าน เขียน ภาษาไทย และคิดเลขอย่างง่าย	221,951 คน	221,596 คน	99.84	355 คน	0.16	226,950 คน	226,751 คน	99.91	199 คน	0.09
หมวดที่ 4 การมีงานทำและรายได้ มี 4 ตัวชี้วัด										
20. คนอายุ 15-59 ปี มีอาชีพและรายได้	199,149 คน	198,241 คน	99.54	908 คน	0.46	199,923 คน	199,077 คน	99.58	846 คน	0.42
21. คนอายุ 60 ปีขึ้นไป มีอาชีพและรายได้	58,605 คน	56,657 คน	96.68	1,948 คน	3.32	63,431 คน	62,053 คน	97.83	1,378 คน	2.17
22. รายได้เฉลี่ยของคนในครัวเรือนต่อปี	118,571 คร.	118,561 คร.	99.99	10 คร.	0.01	119,038 คร.	119,034 คร.	100	4 คร.	0
23. คริวเรือนมีการเก็บเงินออม	118,571 คร.	100,614 คร.	84.86	17,957 คร.	15.14	119,038 คร.	103,464 คร.	86.92	15,574 คร.	13.08

ตัวชี้วัด	ข้อมูล จปฐ. ปี 2561					ข้อมูล จปฐ. ปี 2562				
	จำนวนที่สำรวจ ทั้งหมด	ผ่านเกณฑ์		ไม่ผ่านเกณฑ์		จำนวนที่สำรวจ ทั้งหมด	ผ่านเกณฑ์		ไม่ผ่านเกณฑ์	
		จำนวน	ร้อยละ	จำนวน	ร้อยละ		จำนวน	ร้อยละ	จำนวน	ร้อยละ
หมวดที่ 5 ค่านิยม มี 8 ตัวชี้วัด										
24. คนในครัวเรือนไม่ดื่มสุรา	332,030 คน	311,726 คน	93.88	20,304 คน	6.12	341,522 คน	326,533 คน	95.61	14,989 คน	4.39
25. คนในครัวเรือนไม่สูบบุหรี่	332,030 คน	315,839 คน	95.12	16,191 คน	4.88	341,522 คน	328,826 คน	96.28	12,696 คน	3.72
26. คนอายุ 6 ปีขึ้นไป ปฏิบัติกิจกรรมทางศาสนาอย่างน้อยสัปดาห์ละ 1 ครั้ง	317,769 คน	317,180 คน	99.81	589 คน	0.19	329,533 คน	328,991 คน	99.84	542 คน	0.16
27. ผู้สูงอายุ ได้รับการดูแลจากครอบครัว ชุมชน ภาครัฐ หรือภาคเอกชน	58,964 คน	58,955 คน	99.98	9 คน	0.02	63,812 คน	63,811 คน	100	1 คน	0
28. ผู้พิการ ได้รับการดูแลจากครอบครัว ชุมชน ภาครัฐ หรือภาคเอกชน	3,710 คน	3,710 คน	100.00	0 คน	0	3,823 คน	3,823 คน	100	0 คน	0
29. ผู้ป่วยเรื้อรัง ได้รับการดูแลจากครอบครัว ชุมชน ภาครัฐ หรือภาคเอกชน	5,737 คน	5,736 คน	99.98	1 คน	0.02	5,823 คน	5,823 คน	100	0 คน	0
30. ครัวเรือนมีส่วนร่วมทำกิจกรรมสาธารณะประโยชน์ของชุมชน หรือท้องถิ่น	118,571 คร.	118,471 คร.	99.92	100 คร.	0.08	119,038 คร.	118,913 คร.	99.89	125 คร.	0.11
31. ครอบครัวมีความอบอุ่น	118,571 คร.	118,083 คร.	99.59	488 คร.	0.41	119,038 คร.	118,777 คร.	99.78	261 คร.	0.22

**สรุปผลการจัดเก็บข้อมูล จปฐ. ปี 2562 รายอำเภอ
จังหวัดสระแก้ว**

ตัวชี้วัด	จำนวนที่สำรวจทั้งหมด	ไม่ผ่านเกณฑ์ (จำนวน)	ตัวชี้วัดที่ไม่ผ่านเกณฑ์ รายอำเภอ								
			เมืองสระแก้ว	คลองหาด	ตาพระยา	วังน้ำเย็น	วัฒนานคร	อรัญประเทศ	เขาฉกรรจ์	โคกสูง	วังสมบูรณ์
หมวดที่ 1 สุขภาพ มี 7 ตัวชี้วัด											
1. เด็กแรกเกิดมีน้ำหนักไม่น้อยกว่า 2,500 กรัมขึ้นไป	522 คน	0 คน	0 คน	0 คน	0 คน	0 คน	0 คน	0 คน	0 คน	0 คน	0 คน
2. เด็กแรกเกิดได้กินนมแม่อย่างเดียวน้อยกว่า 6 เดือนแรกติดต่อกัน	366 คน	11 คน	11 คน	0 คน	0 คน	0 คน	0 คน	0 คน	0 คน	0 คน	0 คน
3. เด็กแรกเกิดถึง 12 ปี ได้รับวัคซีนป้องกันโรคครบตามตารางสร้างเสริมภูมิคุ้มกันโรค	41,620 คน	0 คน	0 คน	0 คน	0 คน	0 คน	0 คน	0 คน	0 คน	0 คน	0 คน
4. คริวเรือนกินอาหารถูกสุขลักษณะ ปลอดภัย และได้มาตรฐาน	119,038 คร.	743 คร.	75 คร.	0 คร.	0 คร.	486 คร.	41 คร.	133 คร.	0 คร.	0 คร.	8 คร.
5. คริวเรือนมีการใช้ยาเพื่อบำบัด บรรเทาอาการเจ็บป่วยเบื้องต้นอย่างเหมาะสม	119,038 คร.	436 คร.	195 คร.	0 คร.	0 คร.	121 คร.	72 คร.	38 คร.	0 คร.	0 คร.	10 คร.
6. คนอายุ 35 ปีขึ้นไป ได้รับการตรวจสุขภาพประจำปี	204,454 คน	955 คน	421 คน	0 คน	0 คน	97 คน	212 คน	144 คน	0 คน	0 คน	81 คน
7. คนอายุ 6 ปีขึ้นไป ออกกำลังกายอย่างน้อยสัปดาห์ละ 3 วันๆละ 30 นาที	329,533 คน	558 คน	138 คน	0 คน	0 คน	301 คน	62 คน	36 คน	0 คน	0 คน	21 คน

ตัวชี้วัด	จำนวนที่สำรวจทั้งหมด	ไม่ผ่านเกณฑ์ (จำนวน)	ตัวชี้วัดที่ไม่ผ่านเกณฑ์ รายอำเภอ									
			เมืองสระแก้ว	คลองหาด	ตาพระยา	วังน้ำเย็น	วัฒนานคร	อรัญประเทศ	เขาฉกรรจ์	โคกสูง	วังสมบูรณ์	
หมวดที่ 2 สภาพแวดล้อม มี 7 ตัวชี้วัด												
8. คริวเรือนมีความมั่นคงในที่อยู่อาศัย และบ้านมีสภาพคงทนถาวร	119,038 คร.	54 คร.	15 คร.	0 คร.	0 คร.	10 คร.	17 คร.	6 คร.	0 คร.	0 คร.	6 คร.	
9. คริวเรือนมีน้ำสะอาดสำหรับดื่มและบริโภคเพียงพอตลอดปี อย่างน้อยคนละ 5 ลิตรต่อวัน	119,038 คร.	17 คร.	8 คร.	0 คร.	0 คร.	0 คร.	8 คร.	1 คร.	0 คร.	0 คร.	0 คร.	
10. คริวเรือนมีน้ำใช้เพียงพอตลอดปี อย่างน้อยคนละ 45 ลิตรต่อวัน	119,038 คร.	54 คร.	18 คร.	0 คร.	0 คร.	0 คร.	26 คร.	6 คร.	0 คร.	0 คร.	4 คร.	
11. คริวเรือนมีการจัดบ้านเรือนเป็นระเบียบเรียบร้อย สะอาด และถูกสุขลักษณะ	119,038 คร.	1,942 คร.	332 คร.	0 คร.	0 คร.	998 คร.	164 คร.	52 คร.	369 คร.	0 คร.	27 คร.	
12. คริวเรือนไม่ถูกรบกวนจากมลพิษ	119,038 คร.	265 คร.	141 คร.	0 คร.	0 คร.	6 คร.	109 คร.	5 คร.	0 คร.	0 คร.	4 คร.	
13. คริวเรือนมีการป้องกันอุบัติเหตุและภัยธรรมชาติอย่างถูกวิธี	119,038 คร.	315 คร.	29 คร.	0 คร.	0 คร.	207 คร.	60 คร.	18 คร.	0 คร.	0 คร.	1 คร.	
14. คริวเรือนมีความปลอดภัยในชีวิตและทรัพย์สิน	119,038 คร.	104 คร.	28 คร.	0 คร.	0 คร.	5 คร.	61 คร.	9 คร.	0 คร.	0 คร.	1 คร.	
หมวดที่ 3 การศึกษา มี 5 ตัวชี้วัด												
15. เด็กอายุ 3-5 ปี ได้รับบริการเลี้ยงดูเตรียมความพร้อมก่อนวัยเรียน	9,301 คน	5 คน	4 คน	0 คน	0 คน	0 คน	0 คน	1 คน	0 คน	0 คน		

ตัวชี้วัด	จำนวนที่สำรวจทั้งหมด	ไม่ผ่านเกณฑ์ (จำนวน)	ตัวชี้วัดที่ไม่ผ่านเกณฑ์ รายอำเภอ								
			เมืองสระแก้ว	คลองหาด	ตาพระยา	วังน้ำเย็น	วัฒนานคร	อรัญประเทศ	เขาคันทรง	โคกสูง	วังสมบูรณ์
16. เด็กอายุ 6-14 ปี ได้รับการศึกษาภาคบังคับ 9 ปี	38,690 คน	2,547 คน	858 คน	264 คน	2 คน	414 คน	3 คน	1,003 คน	3 คน	0 คน	0 คน
17. เด็กจบชั้น ม.3 ได้เรียนต่อชั้น ม.4 หรือเทียบเท่า	745 คน	7 คน	2 คน	0 คน	0 คน	0 คน	0 คน	2 คน	0 คน	0 คน	3 คน
18. คนในครัวเรือนที่จบการศึกษาภาคบังคับ 9 ปี ที่ไม่ได้เรียนต่อ และยังไม่มียานทำงาน ได้รับการฝึกอบรมด้านอาชีพ	91 คน	1 คน	1 คน	0 คน	0 คน	0 คน	0 คน	0 คน	0 คน	0 คน	0 คน
19. คนอายุ 15-59 ปี อ่านเขียนภาษาไทย และคิดเลขอย่างง่าย	226,950 คน	199 คน	75 คน	0 คน	0 คน	18 คน	82 คน	24 คน	0 คน	0 คน	0 คน
หมวดที่ 4 การมีงานทำและรายได้ มี 4 ตัวชี้วัด											
20. คนอายุ 15-59 ปี มีอาชีพและรายได้	199,923 คน	846 คน	406 คน	0 คน	0 คน	83 คน	160 คน	125 คน	0 คน	0 คน	72 คน
21. คนอายุ 60 ปีขึ้นไป มีอาชีพและรายได้	63,431 คน	1,378 คน	759 คน	0 คน	0 คน	114 คน	225 คน	268 คน	0 คน	0 คน	12 คน
22. รายได้เฉลี่ยของคนในครัวเรือนต่อปี	119,038 คร.	4 คร.	0 คร.	0 คร.	0 คร.	0 คร.	1 คร.	0 คร.	0 คร.	0 คร.	3 คร.
23. ครัวเรือนมีการเก็บเงินออม	119,038 คร.	15,574 คร.	8,898 คร.	1 คร.	15 คร.	2,237 คร.	1,716 คร.	482 คร.	1,042 คร.	787 คร.	396 คร.
หมวดที่ 5 ค่านิยม มี 8 ตัวชี้วัด											
24. คนในครัวเรือนไม่ดื่มสุรา	341,522 คน	14,989 คน	4,179 คน	526 คน	673 คน	1,962 คน	2,565 คน	1,739 คน	2,300 คน	425 คน	620 คน
25. คนในครัวเรือนไม่สูบบุหรี่	341,522 คน	12,696 คน	3,335 คน	454 คน	903 คน	1,932 คน	2,096 คน	1,192 คน	1,820 คน	377 คน	587 คน
26. คนอายุ 6 ปีขึ้นไป ปฏิบัติกิจกรรมทางศาสนาอย่างน้อยสัปดาห์ละ 1 ครั้ง	329,533 คน	542 คน	265 คน	0 คน	0 คน	174 คน	44 คน	59 คน	0 คน	0 คน	0 คน

ตัวชี้วัด	จำนวนที่สำรวจทั้งหมด	ไม่ผ่านเกณฑ์ (จำนวน)	ตัวชี้วัดที่ไม่ผ่านเกณฑ์ รายอำเภอ									
			เมืองสระแก้ว	คลองหาด	ตาพระยา	วังน้ำเย็น	วัฒนานคร	อรัญประเทศ	เขาฉกรรจ์	โคกสูง	วังสมบูรณ์	
27. ผู้สูงอายุ ได้รับการดูแลจากครอบครัว ชุมชน ภาครัฐ หรือภาคเอกชน	63,812 คน	1 คน	0 คน	0 คน	0 คน	0 คน	0 คน	0 คน	1 คน	0 คน	0 คน	0 คน
28. ผู้พิการ ได้รับการดูแลจากครอบครัว ชุมชน ภาครัฐ หรือภาคเอกชน	3,823 คน	0 คน	0 คน	0 คน	0 คน	0 คน	0 คน	0 คน	0 คน	0 คน	0 คน	0 คน
29. ผู้ป่วยเรื้อรัง ได้รับการดูแลจากครอบครัว ชุมชน ภาครัฐ หรือภาคเอกชน	5,823 คน	0 คน	0 คน	0 คน	0 คน	0 คน	0 คน	0 คน	0 คน	0 คน	0 คน	0 คน
30. ครัวเรือนมีส่วนร่วมทำกิจกรรมสาธารณะประโยชน์ของชุมชน หรือท้องถิ่น	119,038 ครัว.	125 ครัว.	49 ครัว.	0 ครัว.	0 ครัว.	4 ครัว.	28 ครัว.	44 ครัว.	0 ครัว.	0 ครัว.	0 ครัว.	0 ครัว.
31. ครอบครัวมีความอบอุ่น	119,038 ครัว.	261 ครัว.	35 ครัว.	0 ครัว.	0 ครัว.	25 ครัว.	165 ครัว.	16 ครัว.	0 ครัว.	0 ครัว.	0 ครัว.	20 ครัว.

ส่วนที่ 5

การนำข้อมูล จปฐ. ไปใช้ประโยชน์

ในการพัฒนาคุณภาพชีวิตของประชาชน

ข้อมูล จปฐ. ที่จัดเก็บโดยผู้นำชุมชน หัวหน้าคุ้ม หรืออาสาสมัคร เปรียบเสมือนกับกระจกที่สะท้อนภาพของคนในครัวเรือน/หมู่บ้าน/ตำบล ซึ่งจะช่วยให้ทราบว่าแต่ละครัวเรือน และหมู่บ้าน/ชุมชน มีปัญหาเรื่องอะไรบ้าง และเมื่อทราบแล้ว สมาชิกในครัวเรือนต้องช่วยกันแก้ไข ส่วนใดที่ไม่สามารถแก้ไขได้เอง ก็ให้เป็นหน้าที่ของผู้นำชุมชน องค์กรปกครองส่วนท้องถิ่น และส่วนราชการที่เกี่ยวข้องที่จะเข้ามาดำเนินการต่อไป

การจัดเก็บข้อมูล จปฐ. ในแต่ละปีเน้นการจัดเก็บข้อมูลเพื่อให้ได้ข้อมูลที่มีคุณภาพ โดยมีกระบวนการขั้นตอนตั้งแต่การชี้แจงการจัดเก็บแก่อาสาสมัครจัดเก็บ การบันทึกประมวลผลการตรวจสอบ รับรองข้อมูลจากเวทีประชาคม ในส่วนของการนำข้อมูล จปฐ. ไปใช้ประโยชน์ ในเครื่องชี้วัด จปฐ. ทุกตัวชี้วัดจะมีหน่วยงานที่เป็นเจ้าภาพรับผิดชอบนำผลการสำรวจข้อมูลไปพิจารณาดำเนินการแก้ไขปัญหาให้แก่ชุมชนและครัวเรือนเป้าหมาย

การนำข้อมูล จปฐ. ไปใช้ประโยชน์

กรมการพัฒนาชุมชน ใช้ข้อมูล จปฐ. เรื่องรายได้ เพื่อค้นหาครัวเรือนยากจนเป้าหมาย ที่มีรายได้น้อยกว่า 38,000 บาท/คน/ปี เพื่อส่งเสริมกิจกรรมยกระดับรายได้และพัฒนาคุณภาพชีวิต โดยจัดทำโครงการบริหารจัดการชีวิตครัวเรือนยากจนแบบบูรณาการ : ชี้อาชีพ จัดทำเข็มทิศชีวิต บริหารจัดการชีวิต ดูแลชีวิต และใช้ข้อมูล จปฐ. ในกระบวนการจัดทำแผนชุมชน แผนพัฒนาตำบล/อำเภอ/จังหวัด

กรมส่งเสริมการปกครองส่วนท้องถิ่น สนับสนุนส่งเสริมให้องค์กรปกครองส่วนท้องถิ่นนำข้อมูล จปฐ./ข้อมูลพื้นฐาน ไปใช้ในการจัดทำแผนพัฒนาท้องถิ่น

กระทรวงพัฒนาสังคมและความมั่นคงของมนุษย์ ใช้ข้อมูล จปฐ. เรื่องการสนับสนุนค่าใช้จ่ายการอุปการะแก่ครัวเรือนที่มีผู้เสียชีวิต รายละ 2,000 บาท เฉพาะครัวเรือนที่มีรายได้เฉลี่ยต่ำกว่า 38,000 บาท ต่อคนต่อปี และบ้านที่อยู่อาศัยมั่นคง

กระทรวงสาธารณสุข ใช้ข้อมูล จปฐ. เรื่องสุขลักษณะของครัวเรือน เพื่อค้นหาและพัฒนา กลุ่มเป้าหมาย

กระทรวงศึกษาธิการ ใช้ข้อมูล จปฐ. เรื่องรายได้เฉลี่ยต่อครัวเรือนต่อคนต่อปี แยกรายอำเภอ จังหวัด ในการจัดสรรเงินกองทุนกู้ยืมเพื่อการศึกษา

กระทรวงแรงงาน ใช้ข้อมูล จปฐ. เรื่องการมีงานทำและรายได้เฉลี่ยครัวเรือน เพื่อค้นหาและสนับสนุนผู้มีรายได้ต่ำกว่าเกณฑ์ จปฐ. ที่ประสงค์จะทำงาน

ส่วนที่ 6

ข้อมูลพื้นฐานระดับหมู่บ้าน (กชช.2ค)

ความหมายและที่มาของข้อมูล กชช.2ค

ข้อมูลพื้นฐานระดับหมู่บ้าน (กชช.2ค) คือ ข้อมูลในระดับหมู่บ้านเขตชนบท ที่แสดงให้เห็นสภาพทั่วไป และสภาพปัญหาของหมู่บ้านชนบทด้านต่างๆ เช่น โครงสร้างพื้นฐาน สภาพพื้นฐานทางเศรษฐกิจ สุขภาพ อนามัย ความรู้ การศึกษา การมีส่วนร่วม ความเข้มแข็งของชุมชน สภาพแรงงาน ยาเสพติด และทรัพยากรธรรมชาติสิ่งแวดล้อม เป็นข้อมูลที่จัดเก็บทุกหมู่บ้านในชนบทเป็นประจำทุก 2 ปี

คำว่า “กชช.2ค” มักเป็นคำถามสำหรับนักพัฒนารุ่นใหม่ๆว่า มีความหมายอย่างไร

“กชช.2ค” เป็นหนึ่งในรหัสของชุดข้อมูลที่นักพัฒนาชนบท อาทิ นายไผ่สิด ปันเปี่ยมราษฎร์ และดร. ธเนตร นรภูมิพัฒน์ ที่ได้ริเริ่มจัดทำข้อมูลพื้นฐานระดับต่าง ๆ ขึ้น โดยนำคำว่า “กชช.” มาจาก “คณะกรรมการพัฒนาชนบทแห่งชาติ” ซึ่งประกอบด้วยชุดข้อมูล ดังนี้

กชช.2ก หมายถึง “รายชื่อทำเนียบหมู่บ้านยากจน จำนวน 12,555 หมู่บ้าน ที่ได้ประกาศไว้ในแผนพัฒนาเศรษฐกิจและสังคมแห่งชาติ ฉบับที่ 5”

กชช.2ข หมายถึง “ข้อมูลระดับอำเภอ ปี 2526 และ ปี 2528 ขณะนี้ไม่มีการจัดทำ”

กชช.2ค หมายถึง “ข้อมูลพื้นฐานด้านเศรษฐกิจและสังคมระดับหมู่บ้าน” ดังนั้น คำว่า “กชช.2ค” จึงไม่มีความหมายโดยตัวเอง ซึ่งแตกต่างจากคำว่า “จปฐ” ซึ่งเป็นคำย่อของ “ความจำเป็นพื้นฐาน”

หลักการของข้อมูล กชช.2ค

ข้อมูล กชช.2ค เป็นข้อมูลที่ต้องดำเนินการจัดเก็บทุก 2 ปี ตามมติคณะรัฐมนตรี เมื่อวันที่ 22 กันยายน 2530 โดยการจัดเก็บข้อมูลจากหน่วยงานที่เกี่ยวข้อง และการสัมภาษณ์จากผู้นำท้องถิ่นในแต่ละหมู่บ้าน เพื่อนำข้อมูลที่ได้ไปใช้ในการวางแผนพัฒนาตำบล แผนพัฒนาอำเภอ และแผนพัฒนาจังหวัด ตามลำดับ

วัตถุประสงค์ของข้อมูล กชช.2ค

1. เพื่อใช้ข้อมูล กชช.2ค เป็นเครื่องมือในการสำรวจสภาพความเป็นอยู่ของประชาชนในแต่ละหมู่บ้านทั่วประเทศ สำหรับการวางแผน การกำหนดนโยบาย และเป็นข้อมูลการประเมินผลการพัฒนาโดยรวม
2. เพื่อให้หน่วยงานที่เกี่ยวข้องได้ใช้ประโยชน์จากข้อมูล กชช.2ค ในการวางแผนการติดตามและประเมินผลการพัฒนาชนบท
3. เพื่อใช้ระดับการพัฒนาของหมู่บ้าน/ชุมชน จากข้อมูล กชช.2ค กำหนดพื้นที่เป้าหมายในการพัฒนา

ความสำคัญของข้อมูล กชช.2ค

1. ข้อมูล กชช.2ค เป็นข้อมูลกลางของประเทศที่ใช้เป็นเครื่องมือในการบริหารการพัฒนาชนบท และยังเป็นข้อมูลชุดเดียวที่จัดเก็บทุกหมู่บ้านทั่วประเทศที่มีอยู่ในขณะนี้ โดยมีการนำข้อมูล กชช.2ค มาใช้ประโยชน์ทั้งในระดับนโยบาย และการแปลงสู่การปฏิบัติของส่วนภูมิภาคและท้องถิ่น
2. ข้อมูล กชช.2ค เป็นข้อมูลที่หน่วยปฏิบัติในส่วนภูมิภาค สามารถค้นหาปัญหาเบื้องต้นในส่วนที่เกี่ยวข้อง เพื่อใช้ในการกำหนดนโยบายและแนวทางการดำเนินการ เช่น การส่งเสริมอุตสาหกรรมในครัวเรือน และการส่งเสริมฟื้นฟูสภาพแวดล้อมสำหรับแหล่งท่องเที่ยวที่สามารถก่อให้เกิดรายได้ในท้องถิ่น ซึ่งหน่วยงานปฏิบัติสามารถจัดสรรงบประมาณให้ตรงตามปัญหาที่พบจากข้อมูล กชช.2ค ได้เป็นต้น

แนวคิดและความเป็นมาของข้อมูล กชช.2ค

ปี พ.ศ.2525 สำนักงานคณะกรรมการพัฒนาเศรษฐกิจและสังคมแห่งชาติ (สศช.) มอบให้กรมการพัฒนาชุมชน (พช.) จัดเก็บข้อมูล กชช.2ค ในพื้นที่เป้าหมาย 38 จังหวัด 12,586 หมู่บ้าน

ปี พ.ศ.2527 สำนักงานคณะกรรมการพัฒนาเศรษฐกิจและสังคมแห่งชาติ (สศช.) มอบให้กรมการพัฒนาชุมชน (พช.) จัดเก็บข้อมูล กชช.2ค ในพื้นที่เป้าหมาย 38 จังหวัด 12,586 หมู่บ้าน และคณะกรรมการแผนพัฒนาระดับภูมิภาคและท้องถิ่น (อผถ.) มอบหมายให้กรมการพัฒนาชุมชน (พช.) จัดเก็บข้อมูลนอกพื้นที่เป้าหมาย 42,246 หมู่บ้าน รวม 54,832 หมู่บ้าน

ปี พ.ศ.2529 ศูนย์ประสานการพัฒนาชนบทแห่งชาติ (ศปช.) สำนักงานคณะกรรมการพัฒนาเศรษฐกิจและสังคมแห่งชาติ (สศช.) ขอความร่วมมือจากกระทรวงมหาดไทย ในฐานะผู้รับผิดชอบงานของคณะกรรมการแผนพัฒนาระดับภูมิภาคและท้องถิ่น (อผถ.) มอบหมายให้กรมการพัฒนาชุมชน (พช.) จัดเก็บข้อมูล กชช.2ค ทุกหมู่บ้านทั่วประเทศ จำนวน 54,832 หมู่บ้าน

ปี พ.ศ.2530 คณะรัฐมนตรีมีมติเมื่อวันที่ 22 กันยายน 2530 เห็นชอบให้มีการจัดเก็บข้อมูล กชช.2ค ผนวกกับข้อมูล จปฐ. เป็นประจำทุกสองปี ตั้งแต่ปี 2533 เป็นต้นไป ในระยะแรก(ปี 2531) มีสถาบันประมวลผลข้อมูลเพื่อการศึกษาและพัฒนา มหาวิทยาลัยธรรมศาสตร์ (สปช.) สนับสนุนด้านวิชาการและประมวลผลข้อมูล และจัดทำโปรแกรมสำเร็จรูปในการเรียกใช้ข้อมูล กชช.2ค ควบคู่ไปกับการดำเนินการติดตั้งเครื่องคอมพิวเตอร์ให้สำนักงานจังหวัด 75 จังหวัด และหน่วยงานระดับกระทรวงและกรม รวม 21 หน่วยงาน

ปี พ.ศ.2540 ได้โอนการตั้งจ่ายงบประมาณในการจัดเก็บข้อมูล กชช.2ค จาก สศช. มาที่กรมการพัฒนาชุมชน โดยสำนักงานคณะกรรมการพัฒนาเศรษฐกิจและสังคมแห่งชาติ (สศช.) และสถาบันประมวลผลข้อมูลเพื่อการศึกษาและการพัฒนา มหาวิทยาลัยธรรมศาสตร์ (สปช.) ยังคงบทบาทในการกำกับทิศทางของข้อมูลและสนับสนุนด้านวิชาการในขณะทำงานปรับปรุงและจัดทำตัวชี้วัดคุณภาพชีวิตของประชาชน ภายใต้คณะกรรมการอำนวยการงานพัฒนาคูณภาพชีวิตของประชาชน (พชช.) ซึ่งมีปลัดกระทรวงมหาดไทยเป็นประธานและกรมการพัฒนาชุมชนเป็นเลขานุการ

ปี พ.ศ.2549 ได้มีการศึกษาปรับปรุงเครื่องชี้วัดข้อมูล กชช.2ค เพื่อใช้จัดเก็บข้อมูลในช่วงแผนพัฒนาเศรษฐกิจและสังคมแห่งชาติ ฉบับที่ 10 (พ.ศ.2550-2554) โดยสรุป เครื่องชี้วัดข้อมูลพื้นฐานระดับหมู่บ้าน/ชุมชน (กชช.2ค) ที่จะนำมาใช้ในการจัดเก็บข้อมูลในช่วงแผนพัฒนาเศรษฐกิจและสังคมแห่งชาติ ฉบับที่ 10 (ปี 2550-2554) มี 6 ด้าน 31 ตัวชี้วัด

วิวัฒนาการของข้อมูล กชช.2ค ในช่วง 20 ปีที่ผ่านมา มีการปรับปรุงตัวชี้วัดให้สอดคล้องกับแผนพัฒนาประเทศและนโยบายรัฐบาล ในทุกช่วงแผนพัฒนาเศรษฐกิจและสังคมแห่งชาติ เพื่อใช้เป็นเครื่องมือในการระบุปัญหาแต่ละด้าน เพื่อกำหนดเป้าหมายการพัฒนาและจัดสรรงบประมาณให้ตรงตามความเป็นจริง ตั้งแต่แผนพัฒนาเศรษฐกิจและสังคมแห่งชาติ ฉบับที่ 8 เป็นต้นมา ข้อมูล กชช.2ค ได้เป็นเครื่องมือของท้องถิ่นมากขึ้น ควบคู่ไปกับการสนับสนุนงานพัฒนาชนบท ระดับนโยบายกระทรวง และภูมิภาค

ปัจจุบันเครื่องชี้วัดและแบบสอบถามข้อมูล กชช.2ค ในช่วงแผนพัฒนาเศรษฐกิจและสังคมแห่งชาติ ฉบับที่ 12 ประกอบด้วย 8 ส่วน 7 ด้าน 33 ตัวชี้วัด ดังนี้

- ส่วนที่ 1 โครงสร้างพื้นฐาน
- ส่วนที่ 2 สภาพพื้นฐานทางเศรษฐกิจ
- ส่วนที่ 3 สุขภาวะ
- ส่วนที่ 4 ความรู้และการศึกษา
- ส่วนที่ 5 การมีส่วนร่วมและความเข้มแข็งของชุมชน
- ส่วนที่ 6 ทรัพยากรธรรมชาติและสิ่งแวดล้อม
- ส่วนที่ 7 ภัยพิบัติและความเสี่ยงของชุมชน

ส่วนที่ 8 ความเห็นของนายก อบต. นายกเทศบาลตำบล

ระดับคะแนนตัวชี้วัด

ระดับคะแนนในแต่ละตั้งชี้วัด มี 3 ระดับ ดังนี้

- 1 คะแนน หมายถึง ตัวชี้วัดนั้นมีปัญหามาก (ต่ำกว่าเกณฑ์)
- 2 คะแนน หมายถึง ตัวชี้วัดนั้นมีปัญหาปานกลาง (อยู่ในเกณฑ์)
- 3 คะแนน หมายถึง ตัวชี้วัดนั้นมีปัญหาน้อย/ไม่มี (สูงกว่าเกณฑ์)

การจัดระดับการพัฒนาหมู่บ้าน กำหนดเกณฑ์ไว้ ดังนี้

- | | |
|---|-----------------------------------|
| หมู่บ้านเร่งรัดพัฒนาอันดับ 1 (หมู่บ้านล้าหลัง) | ได้ 1 คะแนน จำนวน 11-33 ตัวชี้วัด |
| หมู่บ้านเร่งรัดพัฒนาอันดับ 2 (หมู่บ้านปานกลาง) | ได้ 1 คะแนน จำนวน 6-10 ตัวชี้วัด |
| หมู่บ้านเร่งรัดพัฒนาอันดับ 3 (หมู่บ้านก้าวหน้า) | ได้ 1 คะแนน จำนวน 0-5 ตัวชี้วัด |

ประโยชน์ของข้อมูล กชช.2ค

1. ประชาชนในแต่ละหมู่บ้านทั่วประเทศ สามารถทราบถึง คุณภาพชีวิต สภาพความเป็นอยู่ และสภาพปัญหาของหมู่บ้านของตนเองว่าเป็นอย่างไร
2. ภาครัฐบาล หรือภาครัฐ และหน่วยงานเกี่ยวข้อง สามารถใช้ประโยชน์จากข้อมูล กชช.2ค ในการวางแผนการติดตามและประเมินผลการพัฒนาชนบท การจัดระดับการพัฒนาของหมู่บ้าน การจัดทำแผนพัฒนาในด้านต่างๆ ตลอดจนการกำหนดพื้นที่เป้าหมายในการพัฒนาของหน่วยงานแต่ละระดับทั้ง ส่วนกลาง จังหวัด อำเภอ และตำบล
3. ภาคเอกชน สามารถนำข้อมูล จาก กชช.2ค มาใช้ในการตัดสินใจและวางแผนในการบริหารจัดการเพื่อลงทุนทางธุรกิจ

ส่วนที่ 7

สรุปผลการจัดเก็บข้อมูลพื้นฐานระดับหมู่บ้าน (กชช.2ค)

ปี 2562 เป็นการจัดเก็บข้อมูลพื้นฐานระดับหมู่บ้าน (กชช.2ค) ของแผนพัฒนาเศรษฐกิจและสังคมแห่งชาติ ฉบับที่ 12 การจัดเก็บข้อมูล กชช.2ค ปี 2562 ของจังหวัดสระแก้ว จัดเก็บข้อมูล กชช.2ค ทุกหมู่บ้านในเขตชนบท จำนวน 712 หมู่บ้าน 57 ตำบล 9 อำเภอ ตามห้วงระยะเวลาที่กำหนด ได้ข้อมูลที่ถูกต้อง ครบถ้วน สามารถนำไปใช้ประโยชน์ได้อย่างแท้จริง

ผลการจัดเก็บข้อมูล กชช.2ค ปี 2562 จังหวัดสระแก้ว

ผลการจัดเก็บ บันทึก และประมวลผลข้อมูล กชช.2ค ปี 2562 ได้ดำเนินการจัดเก็บ บันทึก และประมวลผลข้อมูล กชช.2ค ในเขตชนบท จำนวน 712 หมู่บ้าน 57 ตำบล 9 อำเภอ ซึ่งมีผลการพัฒนาและจัดระดับหมู่บ้านของจังหวัดสระแก้ว ทั้ง 712 หมู่บ้าน เป็น 3 ระดับ ดังนี้

- ❖ หมู่บ้านเร่งรัดพัฒนาอันดับ 1 ไม่มี
- ❖ หมู่บ้านเร่งรัดพัฒนาอันดับ 2 จำนวน 452 หมู่บ้าน
- ❖ หมู่บ้านเร่งรัดพัฒนาอันดับ 3 จำนวน 260 หมู่บ้าน

ตารางแสดง : จำนวนหมู่บ้านตามระดับการพัฒนา ปี 2562

อำเภอ	หมู่บ้านทั้งหมด	เร่งรัดฯ อันดับ 1		เร่งรัดฯ อันดับ 2		เร่งรัดฯ อันดับ 3	
		จำนวน	ร้อยละ	จำนวน	ร้อยละ	จำนวน	ร้อยละ
เมืองสระแก้ว	123	0	0.00	87	70.73	36	29.27
คลองหาด	71	0	0.00	34	47.89	37	52.11
ตาพระยา	64	0	0.00	13	20.31	51	79.69
วังน้ำเย็น	65	0	0.00	36	55.38	29	44.62
วัฒนานคร	114	0	0.00	94	81.74	21	18.26
อรัญประเทศ	115	0	0.00	84	73.68	30	26.32
เขาฉกรรจ์	71	0	0.00	52	73.24	19	26.76
โคกสูง	41	0	0.00	24	58.54	17	41.46
วังสมบูรณ์	48	0	0.00	28	58.33	20	41.67
รวม	712	0	0.00	452	63.48	260	36.52

ตารางแสดง สภาพปัญหาจำแนกตามตัวชี้วัดข้อมูล กชช.2ค ระดับจังหวัด

ตัวชี้วัด	ปัญหามาก		ปัญหาปานกลาง		ปัญหาน้อย/ไม่มี	
	จำนวน	ร้อยละ	จำนวน	ร้อยละ	จำนวน	ร้อยละ
ด้านโครงสร้างพื้นฐาน						
ตัวชี้วัดที่ 1 ถนน	24	3.37	305	42.84	383	53.79
ตัวชี้วัดที่ 2 น้ำดื่ม	25	3.51	25	3.51	662	92.98
ตัวชี้วัดที่ 3 น้ำใช้	28	3.93	32	4.49	652	91.57
ตัวชี้วัดที่ 4 น้ำเพื่อการเกษตร	85	11.94	351	49.30	243	34.13
ตัวชี้วัดที่ 5 ไฟฟ้า	13	1.83	9	1.26	686	96.35
ตัวชี้วัดที่ 6 การมีที่ดินทำกิน	221	31.04	222	31.18	269	37.78
ตัวชี้วัดที่ 7 การติดต่อสื่อสาร	280	39.33	397	55.76	35	4.92
ด้านสภาพพื้นฐานทางเศรษฐกิจ						
ตัวชี้วัดที่ 8 การมีงานทำ	261	36.66	162	22.75	289	40.59
ตัวชี้วัดที่ 9 การมีงานทำในสถานประกอบการ	18	2.53	6	0.84	10	1.40
ตัวชี้วัดที่ 10 ผลผลิตจากการทำนา	112	15.73	51	7.16	139	19.52
ตัวชี้วัดที่ 11 ผลผลิตจากการทำไร่	120	16.85	46	6.46	74	10.39
ตัวชี้วัดที่ 12 ผลผลิตจากการทำการเกษตรอื่น ๆ	94	13.20	25	3.51	126	17.70
ตัวชี้วัดที่ 13 การประกอบอุตสาหกรรมในครัวเรือน	8	1.12	0	0.00	2	0.28
ตัวชี้วัดที่ 14 การได้รับประโยชน์จากการมีสถานที่ท่องเที่ยว	14	1.97	7	0.98	53	7.44
ด้านสุขภาวะและอนามัย						
ตัวชี้วัดที่ 15 ความปลอดภัยในการทำงาน	0	0.00	19	2.67	693	97.33
ตัวชี้วัดที่ 16 การป้องกันโรคติดต่อ	20	2.81	32	4.49	660	92.70
ตัวชี้วัดที่ 17 การกีฬา	375	52.67	288	40.45	49	6.88
ด้านความรู้และการศึกษา						
ตัวชี้วัดที่ 18 ระดับการศึกษาของประชาชน	80	11.24	109	15.31	523	73.46
ตัวชี้วัดที่ 19 อัตราการเรียนต่อของประชาชน	60	8.43	74	10.39	358	50.28
ตัวชี้วัดที่ 20 การได้รับการศึกษา	475	66.71	90	12.64	147	20.65
ด้านการมีส่วนร่วมและความเข้มแข็งของชุมชน						
ตัวชี้วัดที่ 21 การมีส่วนร่วมของชุมชน	374	52.53	115	16.15	223	31.32
ตัวชี้วัดที่ 22 การรวมกลุ่มของชุมชน	247	34.69	194	27.25	271	38.06
ตัวชี้วัดที่ 23 การเข้าถึงแหล่งเงินทุน	326	45.79	54	7.58	332	46.63
ตัวชี้วัดที่ 24 การเรียนรู้โดยชุมชน	350	49.16	64	8.99	298	41.85
ตัวชี้วัดที่ 25 การได้รับความคุ้มครองทางสังคม	10	1.40	2	0.28	700	98.31
ด้านทรัพยากรธรรมชาติและสิ่งแวดล้อม						
ตัวชี้วัดที่ 26 คุณภาพดิน	100	14.04	49	6.88	563	79.07
ตัวชี้วัดที่ 27 การใช้ประโยชน์ที่ดิน	60	8.43	397	55.76	0	0.00

ตัวชี้วัด	ปัญหามาก		ปัญหาปานกลาง		ปัญหาน้อย/ไม่มี	
	จำนวน	ร้อยละ	จำนวน	ร้อยละ	จำนวน	ร้อยละ
ตัวชี้วัดที่ 28 คุณภาพน้ำ	103	14.47	103	14.47		24.02
ตัวชี้วัดที่ 29 การปลูกป่าหรือไม้ยืนต้น	12	1.69	33	4.63	94	13.20
ตัวชี้วัดที่ 30 การจัดการสภาพแวดล้อม	56	7.87	17	2.39	639	89.75
ด้านความเสี่ยงของชุมชนและภัยพิบัติ						
ตัวชี้วัดที่ 31 ความปลอดภัยจากยาเสพติด	10	1.40	234	32.87	468	65.73
ตัวชี้วัดที่ 32 ความปลอดภัยจากภัยพิบัติ	459	64.47	227	31.88	26	3.65
ตัวชี้วัดที่ 33 ความปลอดภัยจากความเสี่ยงในชุมชน	53	7.44	116	16.29	543	76.26

ตารางแสดง : ลำดับตัวชี้วัดที่มีปัญหามากไปน้อย ข้อมูล กขช.2ค ระดับจังหวัด

ลำดับปัญหา	ดัชนีตัวชี้วัด (ลำดับ)	หมู่บ้านที่มีปัญหา	
		จำนวน	ร้อยละ
1	การได้รับการศึกษา (ตัวชี้วัดที่ 20)	475	66.71
2	ความปลอดภัยจากภัยพิบัติ (ตัวชี้วัดที่ 32)	459	64.47
3	การกีฬา (ตัวชี้วัดที่ 17)	375	52.67
4	การมีส่วนร่วมของชุมชน (ตัวชี้วัดที่ 21)	374	52.53
5	การเรียนรู้โดยชุมชน (ตัวชี้วัดที่ 24)	350	49.16
6	การเข้าถึงแหล่งเงินทุน (ตัวชี้วัดที่ 23)	326	45.79
7	การติดต่อสื่อสาร (ตัวชี้วัดที่ 7)	280	39.33
8	การมีงานทำ (ตัวชี้วัดที่ 8)	261	36.66
9	การรวมกลุ่มของชุมชน (ตัวชี้วัดที่ 22)	247	34.69
10	การมีที่ดินทำกิน (ตัวชี้วัดที่ 6)	221	31.04
11	ผลผลิตจากการทำไร่ (ตัวชี้วัดที่ 11)	120	16.85
12	ผลผลิตจากการทำนา (ตัวชี้วัดที่ 10)	112	15.73
13	คุณภาพน้ำ (ตัวชี้วัดที่ 28)	103	14.47
14	คุณภาพดิน (ตัวชี้วัดที่ 26)	100	14.04
15	ผลผลิตจากการทำการเกษตรอื่น ๆ (ตัวชี้วัดที่ 12)	94	13.20
16	น้ำเพื่อการเกษตร (ตัวชี้วัดที่ 4)	85	11.94
17	ระดับการศึกษาของประชาชน (ตัวชี้วัดที่ 18)	80	11.24
18	การใช้ประโยชน์ที่ดิน (ตัวชี้วัดที่ 27)	60	8.43
19	อัตราการเรียนต่อของประชาชน (ตัวชี้วัดที่ 19)	60	8.43
20	การจัดการสภาพสิ่งแวดล้อม (ตัวชี้วัดที่ 30)	56	7.87
21	ความปลอดภัยจากความเสี่ยงในชุมชน (ตัวชี้วัดที่ 33)	53	7.44
22	น้ำใช้ (ตัวชี้วัดที่ 3)	28	3.93
23	น้ำดื่ม (ตัวชี้วัดที่ 2)	25	3.51
24	ถนน (ตัวชี้วัดที่ 1)	24	3.37
25	การป้องกันโรคติดต่อ (ตัวชี้วัดที่ 16)	20	2.81
26	การทำงานในสถานประกอบการ (ตัวชี้วัดที่ 9)	18	2.53
27	การได้รับประโยชน์จากการมีสถานที่ท่องเที่ยว (ตัวชี้วัดที่ 14)	14	1.97

ลำดับ ปัญหา	ดัชนีตัวชี้วัด (ลำดับ)	หมู่บ้านที่มีปัญหา	
		จำนวน	ร้อยละ
28	ไฟฟ้า (ตัวชี้วัดที่ 5)	13	1.83
29	การปลูกป่าหรือไม้ยืนต้น (ตัวชี้วัดที่ 29)	12	1.69
30	การได้รับความคุ้มครองทางสังคม (ตัวชี้วัดที่ 25)	10	1.40
31	ความปลอดภัยจากยาเสพติด (ตัวชี้วัดที่ 31)	10	1.40
32	การประกอบอุตสาหกรรมในครัวเรือน (ตัวชี้วัดที่ 13)	8	1.12
33	ความปลอดภัยในการทำงาน (ตัวชี้วัดที่ 15)	0	0.00

ตารางแสดง : ลำดับชีวิตที่มีปัญหาจากมากไปน้อย ข้อมูล กชช.2ค รายอำเภอ

ลำดับ ปัญหา	ตัวชี้วัด	หมู่บ้านที่มีปัญหา		จำนวนหมู่บ้านมีปัญหา รายอำเภอ								
		จำนวน	ร้อยละ	เมือง สระแก้ว	คลอง หาด	ตาพระ ยา	วังน้ำเย็น	วัฒน านคร	อรัญ ประเทศ	เขา ฉกรรจ์	โคกสูง	วัง สมบูรณ์
1	ตัวชี้วัดที่ 20 การได้รับการศึกษา	475	66.71	90	47	32	41	84	68	59	15	39
2	ตัวชี้วัดที่ 32 ความปลอดภัยจากภัยพิบัติ	459	64.47	80	47	23	34	101	80	39	22	33
3	ตัวชี้วัดที่ 17 การกีฬา	375	52.67	70	39	5	41	85	59	43	24	9
4	ตัวชี้วัดที่ 21 การมีส่วนร่วมของชุมชน	374	52.53	70	26	19	27	86	63	42	23	18
5	ตัวชี้วัดที่ 24 การเรียนรู้โดยชุมชน	350	49.16	71	24	21	38	83	50	29	29	5
6	ตัวชี้วัดที่ 23 การเข้าถึงแหล่งเงินทุน	326	45.79	71	15	8	11	72	67	31	23	28
7	ตัวชี้วัดที่ 7 การติดต่อสื่อสาร	280	39.33	50	26	15	18	51	52	23	20	25
8	ตัวชี้วัดที่ 8 การมีงานทำ	261	36.66	62	12	1	34	70	29	28	7	18
9	ตัวชี้วัดที่ 22 การรวมกลุ่มของชุมชน	247	34.69	50	8	11	4	66	63	24	6	15
10	ตัวชี้วัดที่ 6 การมีที่ดินทำกิน	221	31.04	35	23	8	23	32	48	27	10	15
11	ตัวชี้วัดที่ 11 ผลผลิตจากการทำไร่	120	16.85	10	25	13	23	13	11	15	1	9
12	ตัวชี้วัดที่ 10 ผลผลิตจากการทำนา	112	15.73	29	1	0	11	6	11	15	38	1
13	ตัวชี้วัดที่ 28 คุณภาพน้ำ	103	14.47	13	11	4	3	13	29	12	2	16
14	ตัวชี้วัดที่ 26 คุณภาพดิน	100	14.04	14	12	11	11	14	19	13	3	3
15	ตัวชี้วัดที่ 12 ผลผลิตจากการทำการเกษตรอื่น ๆ	94	13.20	12	6	4	7	9	15	13	24	4
16	ตัวชี้วัดที่ 4 น้ำเพื่อการเกษตร	85	11.94	5	11	36	13	7	11	0	0	2
17	ตัวชี้วัดที่ 18 ระดับการศึกษาของประชาชน	80	11.24	12	5	3	9	15	22	12	1	1
18	ตัวชี้วัดที่ 27 การใช้ประโยชน์ที่ดิน	60	8.43	13	4	3	9	3	7	9	1	11
19	ตัวชี้วัดที่ 19 อัตราการเรียนต่อของประชาชน	60	8.43	9	10	4	10	7	11	4	0	5
20	ตัวชี้วัดที่ 30 การจัดการสภาพสิ่งแวดล้อม	56	7.87	9	5	3	1	18	14	5	0	1
21	ตัวชี้วัดที่ 33 ความปลอดภัยจากความเสียหายในชุมชน	53	7.44	8	6	3	13	7	1	13	2	0
22	ตัวชี้วัดที่ 3 น้ำใช้	28	3.93	4	1	2	3	3	9	0	0	6
23	ตัวชี้วัดที่ 2 น้ำดื่ม	25	3.51	5	1	0	3	4	5	0	0	7
24	ตัวชี้วัดที่ 1 ถนน	24	3.37	8	2	2	3	1	4	0	0	4

ลำดับ ปัญหา	ตัวชี้วัด	หมู่บ้านที่มีปัญหา		จำนวนหมู่บ้านมีปัญหา รายอำเภอ								
		จำนวน	ร้อยละ	เมือง สระแก้ว	คลอง หาด	ตาพระ ยา	วังน้ำเย็น	วัฒน านคร	อรัญ ประเทศ	เขา ฉกรรจ์	โคกสูง	วัง สมบูรณ์
25	ตัวชี้วัดที่ 16 การป้องกันโรคติดต่อ	20	2.81	1	0	13	2	0	2	1	0	1
26	ตัวชี้วัดที่ 9 การทำงานในสถานประกอบการ	18	2.53	3	2	2	0	7	3	1	0	0
27	ตัวชี้วัดที่ 14 การได้รับประโยชน์จากการมีสถานที่ ท่องเที่ยว	14	1.97	2	4	0	1	1	5	1	0	0
28	ตัวชี้วัดที่ 5 ไฟฟ้า	13	1.83	2	5	0	0	1	2	0	0	3
29	ตัวชี้วัดที่ 29 การปลูกป่าหรือไม้ยืนต้น	12	1.69	2	2	1	0	1	3	1	0	2
30	ตัวชี้วัดที่ 25 การได้รับความคุ้มครองทางสังคม	10	1.40	1	0	0	3	1	1	4	0	0
31	ตัวชี้วัดที่ 31 ความปลอดภัยจากยาเสพติด	10	1.40	4	2	0	1	1	0	2	0	0
32	ตัวชี้วัดที่ 13 การประกอบอุตสาหกรรมใน ครัวเรือน	8	1.12	4	0	0	0	0	2	1	0	1
33	ตัวชี้วัดที่ 15 ความปลอดภัยในการทำงาน	0	0.00	0	0	0	0	0	0	0	0	0

ส่วนที่ 8

สรุปและข้อเสนอแนะ

ข้อมูลเพื่อการพัฒนาชนบท ได้แก่ ข้อมูลความจำเป็นพื้นฐาน (จปฐ.) คือ ข้อมูลในระดับครัวเรือนที่แสดงถึงสภาพความจำเป็นของคนในครัวเรือนในด้านต่างๆ เกี่ยวกับคุณภาพชีวิตที่ได้กำหนดมาตรฐานขั้นต่ำเอาไว้ว่า คนควรจะมีคุณภาพชีวิตในเรื่องนั้นๆ อย่างไรในช่วงระยะเวลาหนึ่ง เพื่อให้มีชีวิตที่ดี และสามารถดำรงชีวิต อยู่ในสังคมได้อย่างมีความสุข และข้อมูลพื้นฐานระดับหมู่บ้าน (กชช.2ค) เป็นข้อมูลในระดับหมู่บ้าน ที่แสดงให้เห็นสภาพทั่วไป และสภาพปัญหาของหมู่บ้าน เช่น โครงสร้างพื้นฐาน สภาพพื้นฐานทางเศรษฐกิจ สุขภาพและอนามัย ความรู้และการศึกษา การมีส่วนร่วมและความเข้มแข็งของชุมชน สภาพแรงงาน ยาเสพติด และทรัพยากรธรรมชาติและสิ่งแวดล้อม เป็นข้อมูลที่จัดเก็บทุกหมู่บ้านในชนบทเป็นประจำทุก 2 ปี การที่จะนำข้อมูล จปฐ. และ กชช.2ค มาใช้เพื่อพัฒนาคุณภาพชีวิตประชาชน/หมู่บ้าน/ชุมชน ให้เป็นผลสำเร็จได้นั้น องค์การปกครองส่วนท้องถิ่น เจ้าหน้าที่ ข้าราชการ ประชาชน และองค์กรภาคเอกชน จะต้องมึบทบาท ดังนี้

1. มีความรู้ความเข้าใจเกี่ยวกับการใช้ จปฐ. ในการพัฒนาคุณภาพชีวิตเป็นอย่างดี
2. สามารถเชื่อมโยงแนวความคิด จปฐ. นี้เข้ากับการพัฒนาชุมชน
3. จะต้องมีความเข้าใจว่า ข้อมูล จปฐ. นี้ไม่ใช่ของหน่วยงาน/กระทรวงใดกระทรวงหนึ่ง แต่เป็นของประชาชน จึงจำเป็นที่จะต้องช่วยกันพัฒนา สนับสนุนชาวบ้านทุกเรื่องตาม จปฐ. ที่ไม่ผ่านเกณฑ์
4. เจ้าหน้าที่ที่มีความรู้แล้ว จะต้องสามารถถ่ายทอดความรู้นี้ไปให้เจ้าหน้าที่ในระดับพื้นที่ได้เป็นอย่างดี และเจ้าหน้าที่ในระดับพื้นที่จะต้องถ่ายทอดเรื่อง จปฐ. ให้ประชาชนได้ จนกระทั่งประชาชนได้ปฏิบัติตามแนวคิด จปฐ.
5. เมื่อประชาชนจัดทำแผนชุมชน เจ้าหน้าที่จะต้องให้การสนับสนุน กระตุ้นให้มีการนำข้อมูล จปฐ. มาใช้ในการวางแผนการพัฒนาคุณภาพชีวิต/หมู่บ้าน/ชุมชน
6. เจ้าหน้าที่ควรใช้ประโยชน์ข้อมูลในการวางแผนการพัฒนา/กำหนดนโยบาย/แนวทางปฏิบัติ อนุมัติโครงการ และติดตามประเมินผลการพัฒนาอย่างต่อเนื่อง
7. ควรมีการประชุมเจ้าหน้าที่ร่วมกันทุกกระทรวง ทบวง กรม อย่างต่อเนื่อง และมีการฟื้นฟูความรู้ความเข้าใจเกี่ยวกับการนำข้อมูล จปฐ. ไปใช้พัฒนาคุณภาพชีวิตหมู่บ้าน/ชุมชน พร้อมทั้งให้เกิดการบูรณาการพื้นที่เป้าหมายในการพัฒนาหมู่บ้าน
8. เจ้าหน้าที่ควรตระหนัก และให้ความสำคัญเกี่ยวกับข้อมูล จปฐ. พร้อมทั้งประชาสัมพันธ์ให้มีการนำข้อมูลไปใช้ประโยชน์อย่างกว้างขวาง

บทบาทขององค์กรภาคประชาชน ประกอบด้วย คณะกรรมการหมู่บ้าน, คณะกรรมการพัฒนาสตรีทุกระดับ, อาสาพัฒนาชุมชน, กลุ่มเยาวชน, กลุ่มอาชีพ, อสม. ฯลฯ

1. มีความรู้ ความเข้าใจเกี่ยวกับการใช้ข้อมูล จปฐ. ในการพัฒนาคุณภาพชีวิต/หมู่บ้าน/ชุมชน และสามารถนำไปปฏิบัติในหมู่บ้านตนเองได้
2. เมื่อเกิดความเข้าใจแล้ว จะต้องถ่ายทอดความรู้ ความเข้าใจไปยังประชาชน/หมู่บ้านอื่นๆ ได้
3. นำผลการจัดเก็บข้อมูล จปฐ. และข้อมูล กชช.2ค มาวางแผนพัฒนาครัวเรือน/หมู่บ้าน/ชุมชน แล้วปฏิบัติตามแผนที่วางไว้อย่างจริงจัง
4. มีการประเมินผลการพัฒนาคุณภาพชีวิตในชุมชนโดยการสำรวจข้อมูล จปฐ. ซ้ำทุกปี และข้อมูล กชช.2ค ซ้ำทุก 2 ปี จะทำให้ทราบว่า ระดับการพัฒนาคุณภาพชีวิตดีขึ้นหรือไม่ อย่างไร

บทบาทขององค์กรภาคเอกชน

1. ใช้ข้อมูล จปฐ. และข้อมูล กชช.2ค ในการตัดสินใจ และวางแผนในการบริหารจัดการเพื่อลงทุนทางธุรกิจ ให้เหมาะสมกับท้องถิ่นนั้นๆ
2. ควรให้การช่วยเหลือในด้านอาสาสมัครในการพัฒนาหมู่บ้าน/ชุมชน
3. ภาคธุรกิจควรมีการคืนกำไรให้กับหมู่บ้าน/ชุมชน โดยมีกิจกรรมในการพัฒนาหมู่บ้าน/ชุมชน
4. ช่วยเหลือในการประชาสัมพันธ์แนวความคิดเรื่อง จปฐ. / กชช.2ค
5. ให้ความช่วยเหลือด้านงบประมาณ กำลังคน รวมทั้งด้านวิชาการ ในการพัฒนาหมู่บ้าน/ชุมชน

ภาคผนวก

- ๑ คำสั่งแต่งตั้งคณะกรรมการจัดเก็บข้อมูลความจำเป็นพื้นฐาน (จปฐ.) และข้อมูลพื้นฐานระดับหมู่บ้าน (กชช.2ค) ระดับจังหวัด ปี 2562
- ๑ คำสั่งแต่งตั้งคณะกรรมการตรวจสอบคุณภาพและมาตรฐานการจัดเก็บข้อมูลความจำเป็นพื้นฐาน (จปฐ.) และข้อมูลพื้นฐานระดับหมู่บ้าน (กชช.2ค) ระดับจังหวัด ปี 2562



คำสั่งจังหวัดสระแก้ว

ที่ ๓๘๓๙/๒๕๖๑

เรื่อง แต่งตั้งคณะกรรมการจัดการเก็บข้อมูล จปฐ. และข้อมูล กชช.๒ค ปี ๒๕๖๒

กระทรวงมหาดไทย มอบหมายให้กรมการพัฒนาชุมชน ในฐานะฝ่ายเลขานุการของคณะกรรมการอำนวยการงานพัฒนาคุณภาพชีวิตของประชาชน (พชช.) เป็นหน่วยงานรับผิดชอบการบริหารจัดการเก็บข้อมูลความจำเป็นพื้นฐาน (จปฐ.) เป็นประจำทุกปี และข้อมูลพื้นฐานระดับหมู่บ้าน (กชช.๒ค) เป็นประจำทุกสองปี

เพื่อให้การบริหารจัดการเก็บข้อมูล จปฐ. และข้อมูล กชช.๒ค ปี ๒๕๖๒ เป็นไปอย่างมีประสิทธิภาพ ได้ข้อมูลที่มีความถูกต้องครบถ้วนทุกครัวเรือนและทุกหมู่บ้าน รวมทั้งสามารถนำข้อมูลไปใช้ประโยชน์ในการวางแผนแก้ไขปัญหาและพัฒนาคุณภาพชีวิตของประชาชนให้ดีขึ้นในทุกกระดับ จังหวัดสระแก้ว จึงแต่งตั้งคณะกรรมการจัดการเก็บข้อมูล จปฐ. และข้อมูล กชช.๒ค ปี ๒๕๖๒ ดังนี้

คณะกรรมการระดับจังหวัด ประกอบด้วย

- | | |
|--|-------------------|
| ๑. รองผู้ว่าราชการจังหวัดสระแก้ว (รับผิดชอบงานพัฒนาชุมชน) | หัวหน้าคณะกรรมการ |
| ๒. ปลัดจังหวัดสระแก้ว | คณะกรรมการ |
| ๓. นายแพทย์สาธารณสุขจังหวัดสระแก้ว | คณะกรรมการ |
| ๔. ผู้บังคับการตำรวจภูธรจังหวัดสระแก้ว | คณะกรรมการ |
| ๕. นายกองค้การบริหารส่วนจังหวัดสระแก้ว | คณะกรรมการ |
| ๖. หัวหน้าสำนักงานจังหวัดสระแก้ว | คณะกรรมการ |
| ๗. พัฒนาสังคมและความมั่นคงของมนุษย์จังหวัดสระแก้ว | คณะกรรมการ |
| ๘. วัฒนธรรมจังหวัดสระแก้ว | คณะกรรมการ |
| ๙. ผู้อำนวยการสำนักงานทรัพยากรธรรมชาติและสิ่งแวดล้อมจังหวัดสระแก้ว | คณะกรรมการ |
| ๑๐. ผู้อำนวยการสำนักงานเขตพื้นที่การศึกษาประถมศึกษาสระแก้ว เขต ๑ | คณะกรรมการ |
| ๑๑. ผู้อำนวยการสำนักงานเขตพื้นที่การศึกษาประถมศึกษาสระแก้ว เขต ๒ | คณะกรรมการ |
| ๑๒. ผู้อำนวยการสำนักงานเขตพื้นที่ศึกษามัธยมศึกษา เขต ๗ | คณะกรรมการ |
| ๑๓. เกษตรและสหกรณ์จังหวัดสระแก้ว | คณะกรรมการ |
| ๑๔. ผู้อำนวยการสำนักงานส่งเสริมการศึกษานอกระบบและการศึกษาตามอัธยาศัยจังหวัดสระแก้ว | คณะกรรมการ |
| ๑๕. ผู้อำนวยการสำนักงานพระพุทธศาสนาจังหวัดสระแก้ว | คณะกรรมการ |
| ๑๖. ท้องถิ่นจังหวัดสระแก้ว | คณะกรรมการ |
| ๑๗. เกษตรจังหวัดสระแก้ว | คณะกรรมการ |
| ๑๘. สถิติจังหวัดสระแก้ว | คณะกรรมการ |
| ๑๙. พาณิชย์จังหวัดสระแก้ว | คณะกรรมการ |
| ๒๐. ประชาสัมพันธ์จังหวัดสระแก้ว | คณะกรรมการ |

- | | |
|--|-------------------------------|
| ๒๑. แรงงานจังหวัดสระแก้ว | คณะกรรมการ |
| ๒๒. จัดหางานจังหวัดสระแก้ว | คณะกรรมการ |
| ๒๓. หัวหน้าสำนักงานป้องกันและบรรเทาสาธารณภัยจังหวัดสระแก้ว | คณะกรรมการ |
| ๒๔. ท้องเที่ยวและกีฬาจังหวัดสระแก้ว | คณะกรรมการ |
| ๒๕. อุตุสภกรรมจังหวัดสระแก้ว | คณะกรรมการ |
| ๒๖. ผู้อำนวยการสำนักงานพัฒนาฝีมือแรงงานสระแก้ว | คณะกรรมการ |
| ๒๗. ผู้อำนวยการแขวงทางหลวงสระแก้ว | คณะกรรมการ |
| ๒๘. ผู้อำนวยการสถานีพัฒนาที่ดินสระแก้ว | คณะกรรมการ |
| ๒๙. เจ้าพนักงานที่ดินจังหวัดสระแก้ว | คณะกรรมการ |
| ๓๐. นายกเทศมนตรีเมืองสระแก้ว | คณะกรรมการ |
| ๓๑. นายกเทศมนตรีเมืองอรัญญประเทศ | คณะกรรมการ |
| ๓๒. นายกเทศมนตรีเมืองวังน้ำเย็น | คณะกรรมการ |
| ๓๓. นายกเทศมนตรีตำบลท่าเกษม | คณะกรรมการ |
| ๓๔. นายกเทศมนตรีตำบลศาลาลำดวน | คณะกรรมการ |
| ๓๕. นายกเทศมนตรีตำบลเขาฉกรรจ์ | คณะกรรมการ |
| ๓๖. นายกเทศมนตรีตำบลวัฒนานคร | คณะกรรมการ |
| ๓๗. นายกเทศมนตรีตำบลตาพระยา | คณะกรรมการ |
| ๓๘. ประธานคณะกรรมการบริหารศูนย์ประสานงาน
องค์กรชุมชนระดับจังหวัด | คณะกรรมการ |
| ๓๙. ประธานชมรมอาสาพัฒนาชุมชนจังหวัด | คณะกรรมการ |
| ๔๐. พัฒนาการจังหวัดสระแก้ว | คณะกรรมการและเลขานุการ |
| ๔๑. หัวหน้ากลุ่มงานสารสนเทศการพัฒนาชุมชน
สำนักงานพัฒนาชุมชนจังหวัดสระแก้ว | คณะกรรมการและผู้ช่วยเลขานุการ |
| ๔๒. นักวิชาการพัฒนาชุมชน ผู้รับผิดชอบงานข้อมูล
สำนักงานพัฒนาชุมชนจังหวัดสระแก้ว | คณะกรรมการและผู้ช่วยเลขานุการ |
- ให้ผู้ได้รับการแต่งตั้งมีหน้าที่**
๑. บริหารการจัดเก็บข้อมูล จปฐ. และข้อมูล กชช.๒๐ ให้เป็นไปอย่างมีประสิทธิภาพตามแนวทางการดำเนินงานและนโยบายของกระทรวงมหาดไทย
 ๒. ดำเนินการประชุมชี้แจงหรือฝึกอบรมแก่กลุ่มบุคคลให้มีความรู้ความเข้าใจ และเห็นความสำคัญของการจัดเก็บข้อมูล จปฐ. และข้อมูล กชช.๒๐ เพื่อให้ได้ข้อมูลที่ถูกต้องใกล้เคียงกับความเป็นจริงมากที่สุด
 ๓. ตรวจสอบ ติดตามผล และให้คำแนะนำในการจัดเก็บข้อมูลให้มีความถูกต้องครบถ้วน และเป็นไปตามแนวทางของกระทรวงมหาดไทย และคณะกรรมการอำนวยการงานพัฒนาคุณภาพชีวิตของประชาชน (พชช.) กำหนด
 ๔. ประชาสัมพันธ์การจัดเก็บข้อมูลให้ประชาชนได้รับทราบและเห็นความสำคัญอย่างทั่วถึง
 ๕. ส่งเสริมและสนับสนุนการบริหารการจัดเก็บข้อมูลเป็นไปอย่างมีประสิทธิภาพ
 ๖. ส่งเสริมและสนับสนุนการใช้ประโยชน์ข้อมูล จปฐ./กชช.๒๐ ในการวางแผน แก้ไขปัญหา และพัฒนาคุณภาพชีวิตของประชาชนให้ดียิ่งขึ้นอย่างน้อยให้ผ่านเกณฑ์ จปฐ./กชช.๒๐
 ๗. งานอื่นๆ ที่ได้รับมอบหมาย

/คณะกรรมการระดับอำเภอ...

คณะกรรมการระดับอำเภอ ประกอบด้วย

๑. นายอำเภอ	หัวหน้าคณะกรรมการ
๒. หัวหน้ากลุ่มงานบริหารงานปกครองอำเภอ	คณะกรรมการ
๓. ผู้กำกับสถานีตำรวจภูธร	คณะกรรมการ
๔. สาธารณสุขอำเภอ	คณะกรรมการ
๕. ผู้อำนวยการศึกษานอกระบบและการศึกษาตามอัธยาศัยอำเภอ	คณะกรรมการ
๖. เกษตรอำเภอ	คณะกรรมการ
๗. ท้องถิ่นอำเภอ	คณะกรรมการ
๘. นายกเทศมนตรีทุกแห่ง	คณะกรรมการ
๙. นายกเทศมนตรีตำบลทุกแห่ง	คณะกรรมการ
๑๐. นายกองบังคับการบริหารส่วนตำบล ทุกตำบล	คณะกรรมการ
๑๑. ประธานคณะกรรมการบริหารศูนย์ประสานงานองค์การชุมชนระดับอำเภอ	คณะกรรมการ
๑๒. ประธานเครือข่ายกองทุนหมู่บ้านและชุมชนเมืองระดับอำเภอ	คณะกรรมการ
๑๓. ประธานคณะกรรมการพัฒนาสตรีอำเภอ	คณะกรรมการ
๑๔. ประธานชมรมอาสาพัฒนาชุมชนอำเภอ	คณะกรรมการ
๑๕. พัฒนาการอำเภอ	คณะกรรมการและเลขานุการ
๑๖. นักวิชาการพัฒนาชุมชน ผู้รับผิดชอบงาน	คณะกรรมการและผู้ช่วยเลขานุการ

มีหน้าที่รับผิดชอบ ดังนี้

๑. บริหารการจัดเก็บข้อมูล จปฐ. และข้อมูล กชช.๒ค ให้เป็นไปอย่างมีประสิทธิภาพ ตามแนวทางการดำเนินงานและนโยบายของกระทรวงมหาดไทย
 ๒. ดำเนินการประชุมชี้แจงหรือฝึกอบรมแก่กลุ่มบุคคล ให้มีความรู้ความเข้าใจและเห็นความสำคัญของการจัดเก็บข้อมูล จปฐ. และข้อมูล กชช.๒ค เพื่อให้ได้ข้อมูลที่มีความถูกต้องใกล้เคียงกับความเป็นจริงมากที่สุด
 ๓. ตรวจสอบ ติดตามผล และให้คำแนะนำในการจัดเก็บข้อมูลให้มีความถูกต้องครบถ้วน และเป็นไปตามแนวทางของคณะกรรมการบริหารการจัดเก็บข้อมูลระดับจังหวัดกำหนด
 ๔. ประชาสัมพันธ์การจัดเก็บข้อมูลให้ประชาชนได้รับทราบและเห็นถึงความสำคัญ
 ๕. ส่งเสริมและสนับสนุนให้มีการใช้ประโยชน์จากข้อมูล จปฐ. และกชช.๒ค ในการวางแผนแก้ไข ปัญหาและพัฒนาคุณภาพชีวิตของประชาชนให้ดียิ่งขึ้นอย่างต่อเนื่อง โดยเฉพาะองค์กรปกครองส่วนท้องถิ่น และหน่วยงานภายในอำเภอ
 ๖. หน้าที่อื่น ๆ ที่ได้รับมอบหมายจากคณะกรรมการบริหารการจัดเก็บข้อมูลระดับจังหวัด
- ทั้งนี้ ตั้งแต่บัดนี้เป็นต้นไป

สั่ง ณ วันที่ ๒๒ เดือนพฤศจิกายน พ.ศ. ๒๕๖๑


(นายวิจิต ชาติไพจิตร)
ผู้ว่าราชการจังหวัดสระแก้ว



คำสั่งจังหวัดสระแก้ว

ที่ ๓๙๐๐/๒๕๖๑

เรื่อง แต่งตั้งคณะกรรมการนิเทศ ติดตาม และประเมินผลการจัดเก็บข้อมูล จปฐ.
ระดับจังหวัดและระดับอำเภอ ปี ๒๕๖๒

ด้วยกระทรวงมหาดไทย กำหนดนโยบายของกระทรวงมหาดไทยในการส่งเสริมสนับสนุนการจัดเก็บและใช้ประโยชน์จากข้อมูล จปฐ. เพื่อพัฒนาคุณภาพชีวิตของประชาชนให้ดีขึ้น ใช้ในการวางแผนพัฒนาทุกระดับ โดยเฉพาะองค์ประกอบรองส่วนท้องถิ่น อำเภอ และจังหวัด รวมทั้งใช้เป็นเครื่องมือในการประเมินผลการพัฒนาคุณภาพชีวิตของประชาชน จังหวัดสระแก้วได้รับมอบหมายให้จัดเก็บข้อมูล ปี ๒๕๖๒ ข้อมูล จปฐ. จำนวน ๑๑๘,๕๗๑ ครัวเรือน

เพื่อให้การบริหารจัดเก็บข้อมูล จปฐ. ปี ๒๕๖๒ เป็นไปอย่างมีประสิทธิภาพ ได้ข้อมูลที่มีความถูกต้อง ครบถ้วน ทุกครัวเรือน และทุกหมู่บ้าน/ชุมชน จังหวัดสระแก้วจึงแต่งตั้งคณะกรรมการนิเทศ ติดตาม และประเมินผลการจัดเก็บข้อมูลความจำเป็นพื้นฐาน (จปฐ.) ระดับจังหวัดและระดับอำเภอ ปี ๒๕๖๒ ดังนี้

๑. อำเภอเมืองสระแก้ว
 - ๑.๑ ผู้อำนวยการสำนักงานเขตพื้นที่การศึกษาประถมศึกษาสระแก้ว เขต ๑ หรือผู้แทน
 - ๑.๒ นักวิชาการพัฒนาชุมชน ผู้รับผิดชอบอำเภอเมืองสระแก้ว
๒. อำเภอวัฒนานคร
 - ๒.๑ เกษตรและสหกรณ์จังหวัดสระแก้ว หรือผู้แทน
 - ๒.๒ นักวิชาการพัฒนาชุมชน ผู้รับผิดชอบอำเภอวัฒนานคร
๓. อำเภออรัญประเทศ
 - ๓.๑ ผู้อำนวยการสำนักงานทรัพยากรธรรมชาติและสิ่งแวดล้อมจังหวัดสระแก้ว หรือผู้แทน
 - ๓.๒ นักวิชาการพัฒนาชุมชน ผู้รับผิดชอบอำเภออรัญประเทศ
๔. อำเภอโคกสูง
 - ๔.๑ สถิติจังหวัดสระแก้ว หรือผู้แทน
 - ๔.๒ นักวิชาการพัฒนาชุมชน ผู้รับผิดชอบอำเภอโคกสูง
๕. อำเภอตาพระยา
 - ๕.๑ ท้องถิ่นจังหวัดสระแก้ว หรือผู้แทน
 - ๕.๒ นักวิชาการพัฒนาชุมชน ผู้รับผิดชอบอำเภอตาพระยา
๖. อำเภอเขาฉกรรจ์
 - ๖.๑ นายแพทย์สาธารณสุขจังหวัดสระแก้ว หรือผู้แทน
 - ๖.๒ นักวิชาการพัฒนาชุมชน ผู้รับผิดชอบอำเภอเขาฉกรรจ์
๗. อำเภอลองหาด
 - ๗.๑ สำนักงานวัฒนธรรมจังหวัดสระแก้ว หรือผู้แทน
 - ๗.๒ นักวิชาการพัฒนาชุมชน ผู้รับผิดชอบอำเภอลองหาด

/๘. อำเภอวังน้ำเย็น...

๘. อำเภอวังน้ำเย็น

๘.๑ แร่งงานจังหวัดสระแก้ว หรือผู้แทน

๘.๒ นักวิชาการพัฒนาชุมชน ผู้รับผิดชอบอำเภอวังน้ำเย็น

๙. อำเภอวังสมบูรณ์

๙.๑ พัฒนาสังคมและความมั่นคงของมนุษย์จังหวัดสระแก้ว หรือผู้แทน

๙.๒ นักวิชาการพัฒนาชุมชน ผู้รับผิดชอบอำเภอวังสมบูรณ์

ให้ผู้ได้รับการแต่งตั้งมีหน้าที่

๑. ติดตามให้ข้อเสนอแนะวิธีการแนวทางในการจัดเก็บข้อมูล ตรวจสอบความถูกต้องครบถ้วนของการจัดเก็บข้อมูลในระดับครัวเรือน

๒. สนับสนุนการดำเนินงาน และให้ข้อเสนอแนะต่อคณะทำงานบริหารการจัดเก็บข้อมูล จปฐ. และข้อมูล กชช.๒ค ระดับตำบล อำเภอ และอาสาสมัครจัดเก็บข้อมูล

๓. เสนอผลการติดตามให้คณะทำงานบริหารการจัดเก็บข้อมูล จปฐ. และข้อมูล กชช.๒ค ทราบ

๔. อื่น ๆ ตามที่ได้รับมอบหมาย

ทั้งนี้ ตั้งแต่บัดนี้เป็นต้นไป

สั่ง ณ วันที่ ๒๒ เดือนพฤศจิกายน พ.ศ. ๒๕๖๑



(นายวิจิต ชาติไทธิฐ)
ผู้ว่าราชการจังหวัดสระแก้ว

คณะผู้จัดทำ

◎ ที่ปรึกษา

นายวิชิต ชาติไพสิฐ
นายณัฐชัย นำพูลสุขสันต์
นายอุดมเขต ราษฎร์นุ้ย
นายจำเริญ แหวนเพชร

ผู้ว่าราชการจังหวัดสระแก้ว
รองผู้ว่าราชการจังหวัดสระแก้ว
รองผู้ว่าราชการจังหวัดสระแก้ว
พัฒนาการจังหวัดสระแก้ว

◎ วิเคราะห์และเขียนรายงาน

นายธีรวิทย์ กู้เกียรติ
นางสาวรวินท์นิภา อุทรัง

หัวหน้ากลุ่มงานสารสนเทศการพัฒนารัฐบาล
นักวิชาการพัฒนารัฐบาลชำนาญการ

◎ ออกแบบปก/ภาพประกอบ

นางสาวรวินท์นิภา อุทรัง

นักวิชาการพัฒนารัฐบาลชำนาญการ

◎ พิมพ์และพิสูจน์อักษร

นายธีรวิทย์ กู้เกียรติ
นางสาวรวินท์นิภา อุทรัง

หัวหน้ากลุ่มงานสารสนเทศการพัฒนารัฐบาล
นักวิชาการพัฒนารัฐบาลชำนาญการ



การพัฒนาประเทศต้องมีการวางแผน

แผนพัฒนาที่ดี ต้องมาจากข้อมูลที่ถูกต้อง เป็นจริง
จปฐ. ข้อมูลความจำเป็นพื้นฐาน เพื่อการพัฒนาประเทศ
ข้อมูล กช.2ค จะช่วยให้ผู้นำหมู่บ้าน ชุมชน ท้องถิ่น
และทุกภาคส่วน ใช้เป็นเครื่องมือในการวางแผน แก้ไขปัญหา
และพัฒนาหมู่บ้าน/ชุมชน ได้ดียิ่งขึ้นอย่างยั่งยืน

