

ที่ สก ๐๐๑๙/ว ๕๕๒๓



ศาลากลางจังหวัดสระแก้ว
ถนนสุวรรณศร สก ๒๗๐๐๐

๒๒ พฤศจิกายน ๒๕๖๕

เรื่อง การดำเนินงานตามระบบมาตรฐานการพัฒนาชุมชน (มชช.) ประจำปี ๒๕๖๕

เรียน นายอำเภอ ทุกอำเภอ

สิ่งที่ส่งมาด้วย	๑. แนวทางการดำเนินงานระบบมาตรฐานการพัฒนาชุมชน (มชช.)	จำนวน ๑ ชุด
	๒. ใบสมัครเข้าสู่ระบบ มชช.	จำนวน ๑ ชุด
	๓. แบบสรุปรายชื่อกลุ่มเป้าหมาย	จำนวน ๑ ฉบับ

ด้วยกรมการพัฒนาชุมชน ได้ดำเนินการจัดทำระบบมาตรฐานการพัฒนาชุมชน (มชช.) เพื่อใช้เป็นเครื่องมือในการสร้างความเข้มแข็งชุมชน โดยการพัฒนาศักยภาพและเพิ่มขีดความสามารถให้กับกลุ่มเป้าหมาย เพื่อเป็นกลไกในการขับเคลื่อนงานพัฒนาชุมชนในพื้นที่อย่างมีประสิทธิภาพ กลุ่มเป้าหมายประกอบด้วย ผู้นำชุมชน กลุ่มองค์กรชุมชน เครือข่ายองค์กรชุมชน และชุมชน

เพื่อให้การดำเนินงานตามระบบมาตรฐานการพัฒนาชุมชน (มชช.) ประจำปี ๒๕๖๕ เป็นไปอย่างมีประสิทธิภาพ จังหวัดขอให้อำเภอมอบหมายสำนักงานพัฒนาชุมชนอำเภอดำเนินการตามแนวทางการดำเนินงานฯ (สิ่งที่ส่งมาด้วย ๑) ดังนี้

๑. ประชาสัมพันธ์ เชิญชวนกลุ่มเป้าหมายสมัครและพัฒนาตนเองเข้าสู่ระบบมาตรฐานการพัฒนาชุมชน (มชช.) โดยรับสมัครในระหว่างเดือน พฤศจิกายน - ธันวาคม ๒๕๖๕ ซึ่งกำหนดให้พัฒนากรทุกคนต้องรับผิดชอบการดำเนินการพัฒนากลุ่มเป้าหมายอย่างน้อย ๑ กลุ่มเป้าหมาย ครอบคลุมทั้ง ๔ ประเภท ทุกอำเภอ

๒. ส่งเสริมและพัฒนากลุ่มเป้าหมายตามระบบมาตรฐานการพัฒนาชุมชน (มชช.) รวมทั้งประเมินผลเพื่อรับรองการพัฒนาของกลุ่มเป้าหมาย

๓. ส่งใบสมัครพร้อมสรุปรายชื่อกลุ่มเป้าหมายที่สมัครเข้าสู่ระบบมาตรฐานการพัฒนาชุมชน (มชช.) ประจำปี ๒๕๖๕ ตามสิ่งที่ส่งมาด้วย ๒ และ ๓ ส่งให้จังหวัดสระแก้ว ภายในวันที่ ๕ มกราคม ๒๕๖๕

จึงเรียนมาเพื่อพิจารณาดำเนินการ

ขอแสดงความนับถือ

(นายถวิล ยี่สุนแสง)

พัฒนาการจังหวัด ปฏิบัติราชการแทน
ผู้ว่าราชการจังหวัดสระแก้ว

สำนักงานพัฒนาชุมชนจังหวัด

กลุ่มงานส่งเสริมการพัฒนาชุมชน

โทร./โทรสาร ๐-๓๗๔๒-๕๐๕๗-๘

เศรษฐกิจฐานรากมั่นคงและชุมชนพึ่งตนเองได้
ภายในปี ๒๕๖๕



Change for Good

แนวทางการดำเนินงาน
ระบบมาตรฐานการพัฒนาชุมชน (มชช.) กรมการพัฒนาชุมชน
ประจำปีงบประมาณ พ.ศ. ๒๕๖๕

วัตถุประสงค์

เพื่อเป็นแนวทางในการส่งเสริมสนับสนุนและขับเคลื่อนการดำเนินงานระบบมาตรฐานการพัฒนาชุมชน (มชช.) ให้เป็นไปอย่างมีประสิทธิภาพและประสิทธิผล

ขั้นตอนการดำเนินงาน

๑. ชั้นเตรียมการ

๑.๑ สำนักงานพัฒนาชุมชนจังหวัด แต่งตั้งคณะกรรมการรับรองมาตรฐานการพัฒนาชุมชนจังหวัด คณะอนุกรรมการตรวจประเมินเพื่อการรับรองมาตรฐานการพัฒนาชุมชน (จังหวัด/อำเภอ) และคณะอนุกรรมการอื่น ๆ โดยมีโครงสร้างคณะกรรมการส่วนภูมิภาค ดังนี้

๑) คณะกรรมการรับรองมาตรฐานการพัฒนาชุมชนจังหวัด เป็นคณะกรรมการในระดับจังหวัด จำนวน ๗ - ๑๕ คน ประกอบด้วย

- ผู้ว่าราชการจังหวัด หรือรองผู้ว่าราชการจังหวัดที่ได้รับมอบหมาย เป็นประธาน
- หัวหน้าส่วนราชการในจังหวัดที่เกี่ยวข้อง เป็นกรรมการ
- ผู้แทนองค์กรภาคีเครือข่ายพัฒนาชุมชนในจังหวัด เป็นกรรมการ
- พัฒนาการจังหวัด เป็นกรรมการ และเลขานุการ
- ผู้อำนวยการกลุ่มงานสำนักงานพัฒนาชุมชนจังหวัด ที่ได้รับมอบหมาย เป็นผู้ช่วยเลขานุการ

มีอำนาจหน้าที่

๑. ให้ความเห็นชอบในการกำหนดรูปแบบ วิธีการเครื่องมือและเกณฑ์ในการประเมินผลตามระบบมาตรฐานการพัฒนาชุมชน (มชช.)

๒. แต่งตั้งคณะอนุกรรมการทุกระดับ

๓. พิจารณารับรองผู้ผ่านการประเมินตามระบบมาตรฐานการพัฒนาชุมชน (มชช.)

๔. จัดทำประกาศจังหวัด และใบประกาศเกียรติคุณแก่ผู้ผ่านการประเมินตามระบบมาตรฐานการพัฒนาชุมชน (มชช.)

๒) คณะอนุกรรมการตรวจประเมินเพื่อการรับรองมาตรฐานการพัฒนาชุมชน

คณะอนุกรรมการตรวจประเมินเพื่อการรับรองมาตรฐานการพัฒนาชุมชน ระดับจังหวัด จำนวน ๗ - ๑๕ คน ประกอบด้วย

- พัฒนาการจังหวัด เป็นประธาน
- หัวหน้าส่วนราชการในจังหวัด หรือผู้ที่หัวหน้าส่วนราชการมอบหมาย เป็นอนุกรรมการ
- ภาคีการพัฒนา ภาคเอกชน เป็นอนุกรรมการ
- ผู้อำนวยการกลุ่มงาน สำนักงานพัฒนาชุมชนจังหวัด เป็นอนุกรรมการ และเลขานุการ
- นักวิชาการพัฒนาชุมชน สำนักงานพัฒนาชุมชนจังหวัด ที่ได้รับมอบหมาย เป็นผู้ช่วยเลขานุการ

มีอำนาจหน้าที่

๑. ให้คำปรึกษา แนะนำ ติดตาม เจ้าหน้าที่พัฒนาชุมชนอำเภอในการดำเนินงานพัฒนา
กลุ่มเป้าหมายตามแนวทางระบบมาตรฐานการพัฒนาชุมชน (มชช.)

๒. จัดทำร่างเกณฑ์การประเมินผู้เสนอขอรับการประเมินตามระบบมาตรฐานการพัฒนา
ชุมชน (มชช.)

๓. จัดประชุมคณะกรรมการในระดับจังหวัด เพื่อประเมินผู้ขอรับการประเมินตามระบบ
มาตรฐานการพัฒนาชุมชน (มชช.)

๔. จัดทำร่างระเบียบผู้ผ่านการประเมินตามระบบมาตรฐานการพัฒนาชุมชน (มชช.) และ
เสนอคณะกรรมการรับรองมาตรฐานการพัฒนาชุมชนจังหวัดเพื่อดำเนินการพิจารณารับรองผู้ผ่านการ
ประเมินตามระบบมาตรฐานการพัฒนาชุมชน (มชช.)

๕. จัดทำทะเบียนข้อมูลผู้ผ่านการประเมินตามระบบมาตรฐานการพัฒนาชุมชน (มชช.)

๖. จัดทำเอกสารเผยแพร่หรือดำเนินการประชาสัมพันธ์ผู้ผ่านการประเมินตามระบบ
มาตรฐานการพัฒนาชุมชน (มชช.)

คณะกรรมการตรวจประเมินเพื่อการรับรองมาตรฐานการพัฒนาชุมชน ระดับอำเภอ
จำนวน ๕ - ๙ คน ประกอบด้วย

- | | |
|---|--------------------------------|
| - นายอำเภอ | เป็นประธานฯ |
| - หัวหน้าส่วนราชการในอำเภอ | เป็นอนุกรรมการ |
| - ภาศึการพัฒนา ภาคเอกชน/ประชาชนในอำเภอ | เป็นอนุกรรมการ |
| - พัฒนาการอำเภอ | เป็นอนุกรรมการ
และเลขานุการ |
| - นักวิชาการพัฒนาชุมชน สำนักงานพัฒนาชุมชนอำเภอ ที่ได้รับมอบหมาย | เป็นผู้ช่วยเลขานุการ |

มีอำนาจหน้าที่

๑. ติดตามการดำเนินการพัฒนาศักยภาพของกลุ่มเป้าหมายที่สมัครเข้าสู่ระบบมาตรฐาน
การพัฒนาชุมชน (มชช.)

๒. บูรณาการความรู้ ความเชี่ยวชาญจากที่หน่วยงานในพื้นที่ เพื่อพัฒนากลุ่มเป้าหมาย
ที่สมัครเข้าสู่ระบบมาตรฐานการพัฒนาชุมชน (มชช.) ให้ผ่านเกณฑ์ที่คณะกรรมการรับรองมาตรฐานการ
พัฒนาชุมชนจังหวัดกำหนด

๓. ตรวจสอบประเมินแก่กลุ่มเป้าหมายที่สมัครเข้าสู่ระบบมาตรฐานการพัฒนาชุมชน (มชช.)
ตามเกณฑ์ที่คณะกรรมการรับรองมาตรฐานการพัฒนาชุมชนจังหวัดกำหนด

๔. สรุปให้ความเห็นในการรับรองผู้ผ่านการประเมินตามระบบมาตรฐานการพัฒนาชุมชน (มชช.)

๓) คณะอนุกรรมการ อื่น ๆ ตามที่จังหวัดเห็นสมควร

ทีมพี่เลี้ยง จังหวัดและอำเภอ จัดตั้ง**ทีมพี่เลี้ยง มชช.** ประกอบด้วย เจ้าหน้าที่พัฒนาชุมชน
และภาศึการพัฒนา (เช่น ชุดปฏิบัติการประจำตำบล ผู้นำท้องที่ ผู้นำท้องถิ่น เครือข่ายผู้ทีผ่าน มชช.) จำนวน
ตามความเหมาะสม เพื่อให้การส่งเสริมและสนับสนุนการพัฒนาตนเองของกลุ่มเป้าหมายในแต่ละขั้นตอน
ตามกระบวนการดำเนินงานมาตรฐานการพัฒนาชุมชน จนได้รับการรับรอง

๑.๒ สำนักงานพัฒนาชุมชนจังหวัด กำหนดรูปแบบ แนวทางการดำเนินงานและจัดทำแผนปฏิบัติการเพื่อขับเคลื่อนการดำเนินงานระบบมาตรฐานการพัฒนาชุมชนของจังหวัด

การกำหนดกลุ่มเป้าหมาย ดำเนินการโดยให้นักวิชาการพัฒนาชุมชนสังกัดสำนักงานพัฒนาชุมชนอำเภอ (พัฒนากร) ๑ คน รับผิดชอบในการพัฒนากลุ่มเป้าหมาย อย่างน้อย ๑ กลุ่มเป้าหมาย โดยจะต้องพัฒนากลุ่มเป้าหมายครบทั้ง ๔ ประเภท ในระดับอำเภอ

ทั้งนี้ การดำเนินงานระบบมาตรฐานการพัฒนาชุมชนดังกล่าว เป็นการพัฒนากลุ่มเป้าหมายสู่มาตรฐานการพัฒนาชุมชน เพื่อเสนอชื่อเข้าคัดเลือกประกวดกิจกรรมพัฒนาชุมชนดีเด่นระดับจังหวัด และมีโอกาสเข้ารับรางวัลเชิดชูเกียรติ ในปีถัดไป

๒. ขั้นตอนการรับสมัคร

๒.๑ จังหวัด/อำเภอ กำหนดวันรับสมัคร ประชาสัมพันธ์รับสมัครกลุ่มเป้าหมายที่มีความพร้อม และสมัครใจเข้าร่วม โดยให้ความรู้ ความเข้าใจการดำเนินงานเพื่อพัฒนาตนเองของผู้นำชุมชน กลุ่ม/องค์กรชุมชน เครือข่ายองค์กรชุมชน และชุมชน และสิทธิประโยชน์ที่ได้รับจากการเข้ารับรองมาตรฐานการพัฒนาชุมชน (มชช.)

๒.๒ สำนักงานพัฒนาชุมชนอำเภอ ดำเนินการรับสมัครและตรวจสอบหลักฐาน (ตามแนวทางการดำเนินงานที่จังหวัดกำหนด) และส่งรายชื่อและข้อมูลให้จังหวัด

๒.๓ สำนักงานพัฒนาชุมชนอำเภอ จัดทำทะเบียน/ฐานข้อมูลผู้สมัคร

๓. ขั้นส่งเสริมการเรียนรู้ และพัฒนาตนเองของกลุ่มเป้าหมาย

๓.๑ พัฒนาการร่วมกับกลุ่มเป้าหมาย ศึกษาทำความเข้าใจ แนวทาง ขอบเขตของตัวบ่งชี้ อาจร่วมกันกำหนดเกณฑ์ย่อยสำคัญในแต่ละตัวบ่งชี้ และเป้าหมายเพื่อการพัฒนาตนเองตามศักยภาพ และท้าทายความสามารถ กำหนดระยะเวลาในการพัฒนาตนเอง

๓.๒ พัฒนาการส่งเสริมและสนับสนุนกลุ่มเป้าหมาย ประเมินตนเองก่อนการพัฒนาตนเอง โดยวิธีการมีส่วนร่วม ใช้ตัวบ่งชี้และเกณฑ์การประเมินที่กำหนด เพิ่มเติมปรับเปลี่ยนตามความเหมาะสม สสำรวจการประเมินตนเอง พื้นฐานความสามารถของกลุ่มเป้าหมายที่แท้จริง ณ ปัจจุบัน เปรียบเทียบค่าคะแนนจริงกับคะแนนเดิมตามมาตรฐาน เพื่อให้เห็นถึงสิ่งที่จะต้องทำเพื่อพัฒนาศักยภาพไปสู่เป้าหมายที่ต้องการ

๓.๓ พัฒนาการร่วมกับกลุ่มเป้าหมาย จัดทำแผนการพัฒนาตนเองเพื่อให้บรรลุเป้าหมายตามเกณฑ์ในช่วงเวลาที่กำหนด สิ่งที่ต้องทำการเสริมสร้างความรู้ ความเชี่ยวชาญด้านใด วิธีการ ช่วงเวลา ผู้รู้ที่อาจสนับสนุนความรู้ความสามารถ และหลักฐานเอกสารในการพัฒนาตนเองและการรายงานผลการพัฒนาตนเอง

๓.๔ สำนักงานพัฒนาชุมชนอำเภอประสานความร่วมมือจากทุกหน่วยงาน เพื่อใช้ในการพัฒนาศักยภาพกลุ่มเป้าหมายให้ตรงตามมาตรฐาน

๓.๕ นักวิชาการพัฒนาชุมชนจังหวัดและพัฒนากร บูรณาการกิจกรรมเพื่อการพัฒนามาตรฐานกลุ่มเป้าหมายที่มีความต้องการเหมือนกันในรูปกลุ่ม เช่น อบรมผู้นำอาสาพัฒนาชุมชนด้านการเป็นวิทยากรกระบวนการ ๑ รุ่น รวมทั้งจัดกิจกรรมเป็นรายบุคคล เพื่อเสริมสร้างความสามารถเป็นการเฉพาะด้วยวิธีการสร้างการเรียนรู้ (Experience Learning) และการเรียนรู้ขณะปฏิบัติงาน (On the Job Training) การสอนแนะงาน (Coaching) ซึ่งพัฒนากรมีความเชี่ยวชาญอยู่แล้วและสอนงานได้ รวมทั้งการติดตามให้กำลังใจ (Cheer Up) ทบทวนผลการเรียนรู้ วิธีการพัฒนากลุ่มเป้าหมายอย่างต่อเนื่อง ควรปรับ ประยุกต์วิธีการพัฒนาให้เหมาะสมกับผู้เรียนและกลุ่มเป้าหมายได้รับประโยชน์สูงสุด

๔. ขั้นตอนการประเมินผลเพื่อรับรองการพัฒนา

๔.๑ คณะอนุกรรมการตรวจประเมินเพื่อการรับรองมาตรฐานการพัฒนาชุมชนจังหวัดและอำเภอ กำหนดรูปแบบ วิธีการและเครื่องมือในการประเมินผล โดยพิจารณาจากความเชื่อมโยง สอดคล้อง ความสัมพันธ์กันระหว่างแผนการพัฒนาดตนเองของกลุ่มเป้าหมาย และกิจกรรมที่สำนักงานพัฒนาชุมชน อำเภอจัดขึ้นเพื่อการพัฒนาศักยภาพ ว่าสามารถสร้างความเปลี่ยนแปลงกลุ่มเป้าหมายให้มีมาตรฐาน ตามเกณฑ์ได้จริง น่าเชื่อถือหรือไม่

๔.๒ สำนักงานพัฒนาชุมชนจังหวัด จัดประชุมคณะกรรมการรับรองมาตรฐานการพัฒนาชุมชน จังหวัดในการประเมินผลและรับรองมาตรฐานงานชุมชน (มชช.)

๔.๓ วิธีการประเมิน อาจให้กลุ่มเป้าหมายนำเสนอผลการเปลี่ยนแปลงทักษะ ความรู้ที่เกิดจากการ ดำเนินงานตามแผนการพัฒนาดตนเองด้วยตัวเอง และเจ้าหน้าที่จากสำนักงานพัฒนาชุมชนอำเภอ นำเสนอ วิธีการ กิจกรรมพัฒนาให้กับกลุ่มเป้าหมาย

๔.๔ คณะกรรมการทั้งระดับจังหวัดและอำเภอ พิจารณาความสำเร็จจากการบรรลุเป้าหมาย ตามกำหนดและความเป็นไปได้ที่เกิดจากกิจกรรมการเรียนรู้ต่าง ๆ ทั้งที่อำเภอจัดให้และที่กลุ่มเป้าหมาย ใฝ่รู้ พัฒนาดตนเอง สอดคล้อง เหมาะสม ทำให้กลุ่มเป้าหมายมีขีดความสามารถเพิ่มขึ้น

๔.๕ คณะอนุกรรมการตรวจประเมินเพื่อการรับรองมาตรฐานการพัฒนาชุมชนระดับจังหวัด ประกาศผลการประเมินกลุ่มเป้าหมายที่มีการพัฒนาเปลี่ยนแปลงชัดเจน มีหลักฐานที่เชื่อถือได้ ควรผ่าน เกณฑ์มาตรฐานและได้รับการยกย่อง

๔.๖ สำนักงานพัฒนาชุมชนจังหวัด ประกาศผลการประเมินกลุ่มเป้าหมาย โดยการจัดทำทะเบียน ผู้ผ่านการประเมิน ประกาศผล มอบประกาศนียบัตร และรายงานผลให้กรมการพัฒนาชุมชนทราบ และนำ ข้อมูลกลุ่มเป้าหมาย รวมทั้งบทเรียนหรือองค์ความรู้ของกลุ่มเป้าหมายที่โดดเด่น ประชาสัมพันธ์เผยแพร่ เพื่อเป็นตัวอย่าง ผ่านรูปแบบและช่องทางต่าง ๆ เช่น เว็บไซต์ของจังหวัด หรือการประชุมจังหวัด รวมถึง เชิญผู้เกี่ยวข้องผู้ผ่านการรับรองมาตรฐานฯ โดยการจัดกิจกรรมประกาศเกียรติคุณหรือมอบเกียรติบัตร ตามโอกาสที่เหมาะสม

ทั้งนี้ ความสำเร็จในการพัฒนากลุ่มเป้าหมายให้มีความสามารถตามเกณฑ์มาตรฐานการพัฒนา ชุมชน ถือเป็นความสามารถและความรับผิดชอบของเจ้าหน้าที่พัฒนาชุมชนในการปฏิบัติหน้าที่ตามภารกิจ ของกรมการพัฒนาชุมชน

๕. การรายงานผล

จังหวัดรายงานผลการดำเนินงานตามระบบมาตรฐานการพัฒนาชุมชน (มชช.) ตามแบบรายงานที่ กรมการพัฒนาชุมชนกำหนด จำนวน ๒ ครั้ง ดังนี้

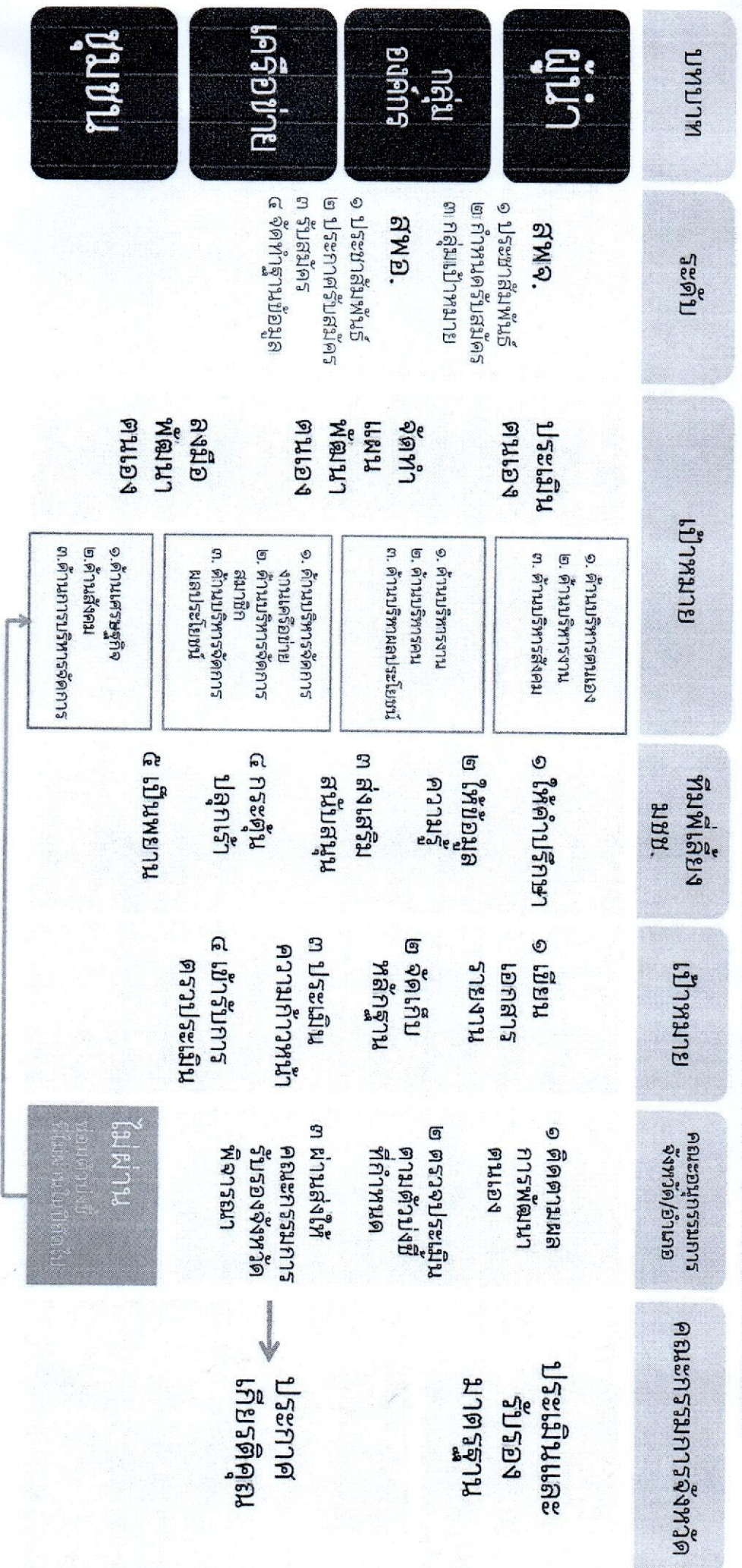
๕.๑ รายชื่อกลุ่มเป้าหมายที่สมัครเข้าสู่ระบบมาตรฐานการพัฒนาชุมชน (มชช.) โดยส่งให้กรมฯ ภายใน วันที่ ๑๕ มกราคม ๒๕๖๕ (สมัครระหว่างเดือนพฤศจิกายน - ธันวาคม ๒๕๖๔)

๕.๒ รายชื่อผู้ผ่านการประเมินและรับรองมาตรฐานการพัฒนาชุมชน (มชช.) ของจังหวัด พร้อม ไฟล์ภาพการดำเนินกิจกรรม โดยส่งให้กรมฯ ภายใน วันที่ ๓๐ กรกฎาคม ๒๕๖๕

๕.๓ คัดเลือกกลุ่มเป้าหมายที่ผ่านการประเมินและรับรองมาตรฐานการพัฒนาชุมชน (มชช.) ของ จังหวัด ที่โดดเด่น เป็นตัวอย่างในการติดตามและประชาสัมพันธ์ อย่างน้อย ๑ กลุ่มเป้าหมาย ส่งให้กรมการ พัฒนาชุมชน โดยส่งให้กรมฯ ภายใน วันที่ ๓๐ กรกฎาคม ๒๕๖๕

.....

1 พัฒนาการ 1 กลุ่มเป้าหมาย ครบ 4 ประเภททุกอำเภอ



ไม่ผ่าน
ซ่อมความดี
ให้คนอื่นได้ต่อไป

**ประกาศ
เกียรติคุณ**

ตัวอย่างระบบมาตรฐานการพัฒนามาตรฐาน (มรขม.)

๑. มาตราฐานผู้นำชุมชน

นิยามผู้นำชุมชน : บุคคลที่มีสิทธิอำนาจในฐานะผู้นำชุมชน มีผลงาน/กิจกรรม ร่วมกับชุมชนอย่างต่อเนื่อง ได้รับการยอมรับจากชุมชน

คุณสมบัติ : ต้องมีภูมิลำเนาในชุมชนไม่น้อยกว่า ๑ ปี มีผลงาน กิจกรรมร่วมกับชุมชนอย่างต่อเนื่อง ในช่วงระยะเวลาไม่น้อยกว่า ๑ ปี และเป็นที่ยอมรับของชุมชนใน
มาตรฐานผู้นำชุมชน ๓ ด้าน ๓ องค์ประกอบ ๒๔ ตัวบ่งชี้

ด้าน	องค์ประกอบ	รายละเอียดตัวบ่งชี้	คำอธิบาย
๑. การบริหาร ตนเอง	๑. บุคลิกภาพ	- แต่งกายเหมาะสมกับสถานที่ โอกาส และกาลเทศะ	- แต่งกายให้เหมาะสมกับสถานที่ที่จะไป เช่นสถานที่ราชการควรใส่เสื้อสุภาพ รองเท้าหุ้มส้น
		- มีทักษะในการพูด ใช้คำพูดเหมาะสมในแต่ละโอกาส	- คิดก่อนพูด สุภาพ ระมัดระวังคำพูด
		- สามารถสื่อสารให้ผู้ฟังเข้าใจง่าย	- การพูดคุยถามไถ่สารทุกข์สุกดิบ ให้เกียรติคนรอบข้าง รู้จักยัดหย่มอ่อนน้อมหนักแน่นเบา
๒. พัฒนาความรู้ ความสามารถ	- ใฝ่หาความรู้อย่างสม่ำเสมอ สามารถนำมาปรับใช้ใน ชีวิตประจำวัน	- มีความตั้งใจพยายามที่จะเรียนรู้เพื่อนำมาใช้ให้เกิด ประโยชน์อย่างชัดเจน	
	- มีการถ่ายทอดองค์ความรู้สู่ชุมชน	- พูดคุยปรึกษา สอบถาม ในสิ่งสงสัยและขอความรู้ - เช่น สอนคนรุ่นหลังให้รู้เทคนิคต่างๆ	
๓. คุณธรรม จริยธรรม ศีลธรรม		- ยึดมั่นและปฏิบัติตามหลักคำสอนของศาสนา ศีลธรรม จารีต ประเพณี เป็นต้นแบบแก่ผู้อื่นได้	- นำหลักคำสอนมาปฏิบัติให้ถูกต้องเหมาะสมกับวัย และโอกาส
		- ปฏิบัติภารกิจทางศาสนา กฎหมาย คำนิยามของไทย สามารถเป็นแบบอย่างแก่ผู้อื่นได้	- การทำบุญตักบาตร การรักษาศีล หาโอกาสเข้าร่วม กิจกรรมทางศาสนาที่ตนเองนับถือ
		- ให้เกียรติและยกย่องบุคคลอื่น มีความซื่อสัตย์สุจริต เป็นแบบอย่างแก่ผู้อื่นได้	- เช่นการยอมรับในความสามารถของผู้อื่น เห็นอกเห็น ใจ คำนี้ถึงผู้อื่นเสมอ รับฟังความคิดเห็นผู้อื่น

ด้าน	องค์ประกอบ	รายละเอียดตัวบ่งชี้	คำอธิบาย
๒. การบริหารงาน	๑. แผนงาน/โครงการ/กิจกรรม	<ul style="list-style-type: none"> - มีข้อมูล และนำข้อมูลไปวิเคราะห์ เพื่อการวางแผน และมีแผนปฏิบัติการของตนเอง - มีส่วนร่วมในกระบวนการแผนชุมชน โดยมีแผนงานโครงการและกิจกรรมที่ตอบสนองความต้องการและการแก้ไขปัญหาในชุมชน 	<ul style="list-style-type: none"> - ศึกษาตนเองต้องการทำอะไร เพื่อใช้เป็นเป้าหมายในการทำงาน - ร่วมพูดคุยถึงปัญหาของชุมชน ต้องการอะไรและอยากแก้ไขอย่างไร
	๒. การปฏิบัติตามแผนและประเมินผลความสำเร็จ	<ul style="list-style-type: none"> - มีกิจกรรม/โครงการ ตามแผนปฏิบัติงานที่ดำเนินการสำเร็จเป็นรูปธรรม อย่างน้อย ๓ โครงการ/กิจกรรม - กิจกรรม/โครงการที่ดำเนินการ ตนเอง และชุมชน ได้รับประโยชน์ 	<ul style="list-style-type: none"> - เช่น ส่งเสริมครัวเรือนตกเกณฑ์ให้มีชีวิตความเป็นอยู่ที่ดีขึ้นและผ่านเกณฑ์ - เช่น การจัดการขยะในครัวเรือน
	๓. การบริหารทีมงานที่มีประสิทธิภาพ	<ul style="list-style-type: none"> - สามารถกำหนดเป้าหมาย และแบ่งความรับผิดชอบตามบทบาท - คนในทีมมีความรับผิดชอบ และมีส่วนร่วมภารกิจ - มีการพัฒนาทีมงาน และแบ่งหน้าที่งานชัดเจน เป็นที่ยอมรับของทีมงาน และกล้าตัดสินใจในการประสานงาน 	<ul style="list-style-type: none"> - เช่น การเลือกแนวทางการดำเนินงานในลักษณะที่สนับสนุนหรือนำไปสู่เป้าหมายที่กำหนดโดยประเมินถึงผลกระทบที่ตามมา - สามารถเลือกแนวทางในการป้องกันปัญหาที่จะเกิดขึ้นได้
	๑. มุมมองสัมพันธ์	<ul style="list-style-type: none"> - การปรับตัวเข้ากับสถานการณ์ สังคม และวงตัวได้เหมาะสม - มีความเอื้ออาทร มีจิตสาธารณะ เกื้อกูลต่อผู้อื่น และเป็นที่ยอมรับจากสังคม 	<ul style="list-style-type: none"> - การพูดคุยถามไถ่สารทุกข์สุกดิบ ให้เกียรติคนรอบข้าง รู้จักยืดหยุ่นผ่อนหนักผ่อนเบา - ช่วยเหลือผู้อื่นตามเวลาและโอกาสที่เหมาะสม
๓. การประสานงานที่ดี	๒. การประสานงานที่ดี	<ul style="list-style-type: none"> - มีบุคลิกภาพอ่อนน้อมถ่อมตนกับทุกเพศทุกวัย - สามารถสื่อสารกับผู้อื่นชัดเจน - ได้รับความร่วมมือจากภาคส่วนต่าง ๆ 	<ul style="list-style-type: none"> - พูดจาให้เกียรติผู้อื่น ไม่หักหน้า - พูดในสิ่งที่ดี ชัดเจน ไม่ทำให้ความหมายเปลี่ยนแปลง - ทุกภาคส่วนยินยอมให้ความร่วมมือในทุกขงการกิจ
	๓. ความเป็นประชาธิปไตย	<ul style="list-style-type: none"> - มีเหตุผลรับฟังความคิดเห็น - ให้เกียรติ เคารพสิทธิของผู้อื่น - มีความโปร่งใสยุติธรรมตรวจสอบได้ 	<ul style="list-style-type: none"> - ไม่มีอคติกับผู้อื่น - ยอมรับฟังความเห็นที่แตกต่าง - ไม่เอาเปรียบไปกับผลประโยชน์

ระบบมาตรฐานการพัฒนาชุมชน (มชน)

๓. มาตรฐาน กลุ่ม/องค์กรชุมชน

นิยามกลุ่ม/องค์กรชุมชน : กลุ่ม/องค์กร ที่มีการรวมตัวโดยสมัครใจของบุคคลในชุมชน มีวัตถุประสงค์ เป้าหมาย แนวทางการปฏิบัติ และมีกิจกรรมร่วมกัน อย่างต่อเนื่องชัดเจน

คุณสมบัติ : ต้องเป็นกลุ่ม องค์กรชุมชนที่ตั้งและมีการดำเนินงานไม่น้อยกว่า ๑ ปี และอยู่ในพื้นที่ที่คัดเลือก และต้องมีการประชุมและมติที่ประชุมในการสมัครเข้าสู่ระบบมาตรฐานการพัฒนาชุมชน

มาตรฐานกลุ่ม/องค์กรชุมชน ๓ ด้าน ๓ องค์ประกอบ ๒๗ ตัวบ่งชี้

ด้าน	องค์ประกอบ	รายละเอียดตัวบ่งชี้	คำอธิบาย
๑. บริหารงาน	๑. กองทุน	- สมาชิกมีส่วนร่วมในกิจกรรม ไม่น้อยกว่าร้อยละ ๗๐	- สมาชิกเข้าร่วมเต็มอัตรานี้ขององค์กรจัดกิจกรรม
		- การบริหารการเงินทุน จัดสรรได้ชัดเจน มีระบบโปร่งใส ตรวจสอบได้ และยึดหลักธรรมาภิบาล	- ตรงไปตรงมา มีเอกสารชัดเจน
		- การควบคุมงานเป็นระบบ แบ่งหน้าที่รับผิดชอบ และปฏิบัติจริง	- มีโครงสร้างและกติกาชัดเจนเป็นลายลักษณ์อักษร
๓. กฎ ระเบียบ	๓. กฎ ระเบียบ	- สมาชิกมีส่วนร่วมกำหนดกฎระเบียบ และเป็นลายลักษณ์อักษร	- ทุกคนมีส่วนร่วมในการกำหนดกฎระเบียบ
		- มีความรอบคอบกลุ่ม ทนเหตุการณ์ เป็นมีจุดยืน	- รู้เท่าทันสถานการณ์ความเคลื่อนไหวเหตุการณ์บ้านเมือง
๓. กิจกรรม	๓. กิจกรรม	- มีการประกาศใช้ และนำไปปฏิบัติอย่างถูกต้อง	- ทุกคนอยู่ภายใต้กฎระเบียบเดียวกัน
		- สอดคล้องกับวัตถุประสงค์การจัดตั้งกลุ่ม ไม่ผิดกฎหมาย ระเบียบกลุ่ม และศีลธรรม	- เข้มกิจกรรมสาธารณประโยชน์

ด้าน	องค์ประกอบ	รายละเอียดตัวบ่งชี้	คำอธิบาย
		<ul style="list-style-type: none"> - ทำกิจกรรมต่อเนื่อง สมาชิกให้ความร่วมมือ - มีแผนการจัดการสวัสดิศติการเพื่อสมาชิกและชุมชน และสามารถดำเนินการตามแผนได้ อย่างน้อย ๓ กิจกรรม 	<ul style="list-style-type: none"> - ทุกคนสนับสนุนการทำกิจกรรม และทำทุกครั้งที่เรียน - มีระเบียบการจัดสวัสดิศติการเป็นลายลักษณ์อักษร ใช้ได้กับทุกคนอย่างเท่าเทียมกัน
๒. บริหารคน	๑. กรรมการ	<ul style="list-style-type: none"> - ต้องเป็นสมาชิกกลุ่ม และสามารถเลือกตั้งของสมาชิก - มีการกำหนดบทบาทหน้าที่รับผิดชอบและทำหน้าที่ที่ได้รับมอบหมาย - มีการจัดทำแผนปฏิบัติการและปฏิบัติงานจริง 	<ul style="list-style-type: none"> - ไม่แต่งตั้งบุคคลที่ไม่ใช่สมาชิกและไม่ได้รับการยอมรับจากสมาชิก - กำหนดเป็นลายลักษณ์อักษร - ทำได้จริงตามแผน
	๒. สมาชิก	<ul style="list-style-type: none"> - มีส่วนร่วมในกิจกรรมกลุ่ม อย่างน้อยร้อยละ ๗๐ ของจำนวนสมาชิก - ปฏิบัติตามกฎหมาย ระเบียบของกลุ่ม - มีจำนวนสมาชิกเพิ่มขึ้น 	<ul style="list-style-type: none"> - สมาชิกเข้าร่วมเกินครึ่งหนึ่งของการจัดกิจกรรม - ไม่ฝ่าฝืนหรือทำสิ่งที่ขัดต่อระเบียบของกลุ่ม - คนในชุมชนสนใจเข้าร่วมมากขึ้น
	๓. คนในชุมชน	<ul style="list-style-type: none"> - คนในชุมชนยอมรับการตั้งกลุ่มและการทำกิจกรรมกลุ่ม - คนในชุมชนสนับสนุนกิจกรรมกลุ่ม และสมัครเป็นสมาชิก - มีการแลกเปลี่ยน รับฟังข้อคิดเห็นของคนในชุมชน และนำมาปรับปรุงการทำงาน 	<ul style="list-style-type: none"> - ทุกคนเห็นพ้องต้องกันในทุกกิจกรรมของกลุ่ม - คนในชุมชนสนใจและต้องกรเข้าร่วม - ทุกคนร่วมพลัดเปลี่ยนมาพูดคุยเล่าสู่กันฟังเพื่อแบ่งปันประสบการณ์ให้ผู้อื่นและเพิ่มความรูู้ให้ตนเอง
๓. บริหาร ผลประโยชน์	๑. ผลประโยชน์สมาชิก	<ul style="list-style-type: none"> - สอดคล้องกับวัตถุประสงค์การตั้งกลุ่ม และระเบียบข้อบังคับกลุ่ม - การจัดสรรผลประโยชน์ทั่วถึง เป็นธรรม - พัฒนาสมาชิก ในการเพิ่มศักยภาพต่าง ๆ และส่งเสริมการเรียนรู้ ไม่น้อยกว่าปีละ ๒ ครั้ง 	<ul style="list-style-type: none"> - ไม่เอามือแย่ง และเท่าเทียมกันทุกคน - มีการถ่ายทอดความรู้ด้านอาชีพให้กับสมาชิกที่สนใจ
	๒. ผลประโยชน์กลุ่ม	<ul style="list-style-type: none"> - มีกิจกรรมเพื่อพัฒนาภาคีตามมาตรฐาน - มีแผนบริหารความเสียงและปฏิบัติได้ - มีกิจกรรมพัฒนาทักษะกรรมการและสมาชิก ไม่น้อยกว่าปีละ ๒ ครั้ง 	<ul style="list-style-type: none"> - มีการทำประโยชน์ตามความเหมาะสม - มีการวางแผนและวิเคราะห์ทางการเงินได้ - มีการถ่ายทอดความรู้ด้านอาชีพให้กับสมาชิกที่สนใจ

ตำแหน่ง	องค์กรประกอบ	รายละเอียดตัวบ่งชี้	คำอธิบาย
	<p>๓. ผลประโยชน์ชุมชน</p>	<ul style="list-style-type: none"> - มีกิจกรรมดูแลผู้ด้อยโอกาสในชุมชน (สตรี เด็ก คนชรา คนพิการ) - มีกิจกรรมสาธารณประโยชน์เพื่อชุมชน - มีกิจกรรมดูแล รักษา หรือพยาบาลคนพิการและสิ่งแวดล้อม ร่วมกับชุมชน 	<ul style="list-style-type: none"> - เช่น การมอบของช่วยเหลือผู้ด้อยโอกาส - เช่น มอบสิ่งของช่วยเหลือเยียวหาผู้ประสบภัย - เช่น การร่วมกันดูแลคนพิการ

ระบบมาตรฐานการพัฒนาชุมชน (มชช.)

๓. มาตรฐานเครือข่ายองค์กรชุมชน

นิยามเครือข่ายองค์กรชุมชน : เครือข่ายที่มีการเชื่อมโยงระหว่างบุคคล กลุ่ม/องค์กร เครือข่าย มีรูปแบบของการประสานทรัพยากร เป้าหมาย วิธีการทำงานของตนเอง มาดำเนินการร่วมกัน โดยองค์กรสมาชิกยังเป็นผู้รับผิดชอบในการดำเนินงานของตนเอง เพื่อสร้างพลังในการขับเคลื่อนกิจกรรม การพัฒนาและการต่อรองในระดับต่าง ๆ

คุณสมบัต : ต้องเป็นเครือข่ายที่มีโครงสร้างชัดเจน มีการดำเนินงานไม่น้อยกว่า ๑ ปี และอยู่ในพื้นที่ที่คัดเลือก

และต้องปฏิบัติตามหลักการปฐมนิเทศชุมชนและมติที่ประชุมในการสมัครเข้าสู่ระบบมาตรฐานพัฒนาชุมชน

มาตรฐานเครือข่ายองค์กรชุมชน ๓ ด้าน ๕ องค์ประกอบ ๑๑ ตัวบ่งชี้

ด้าน	องค์ประกอบ	รายละเอียดตัวบ่งชี้	คำอธิบาย
๑. บริหารจัดการงานเครือข่าย	๑. กรรมการเหมาะสม มีแม่ข่าย	- มีการจัดการรอบคอบทุกกลุ่มสมาชิก - มีการกำหนดบทบาทหน้าที่ และปฏิบัติตามหน้าที่	- กรรมการจากทุกกลุ่ม - มีกติกาเป็นลายลักษณ์อักษร
	๒. กฎ ระเบียบ เป็นที่ยอมรับ	- มีกฎ ระเบียบ เป็นลายลักษณ์อักษร โดยสมาชิกมีส่วนร่วมในการวางกฎ ระเบียบ และประกาศใช้ รู้คู่โดยทั่วกัน	- ทุกคนมีส่วนร่วมในการออกความคิดเห็นและออกกฎระเบียบอย่างเท่าเทียมกัน
	๓. แผนงาน/โครงการ/กิจกรรม มีความเหมาะสม	- มีเป็นลายลักษณ์อักษร - มีความสอดคล้องกับวัตถุประสงค์ของเครือข่าย	- ไม่กำหนดแผนงานหรือกิจกรรมเพื่อประโยชน์ส่วนตัว
๒. บริหารจัดการสมาชิก	๑. สมาชิก ร่วมกำหนดแผนงาน/โครงการ	- สมาชิกไม่น้อยกว่าครึ่งหนึ่งของจำนวนสมาชิกมีส่วนร่วมในการกำหนดแผนงาน โครงการ กิจกรรม	- สมาชิกเข้าร่วมมากกว่าครึ่งหนึ่งของจำนวนสมาชิก
	๒. การประชุมเครือข่าย	- มีการประชุมเครือข่าย ไม่น้อยกว่า ปีละ ๒ ครั้ง และสมาชิกไม่น้อยกว่า ร้อยละ ๗๐ เข้าร่วมประชุม และบันทึกการประชุมเป็นหลักฐาน	- มีการประชุมสม่ำเสมอ ต่อเนื่อง และสามารถเข้าร่วมเกินครึ่งหนึ่ง และมีรายละเอียดเนื้อหาการประชุม

ตำแหน่ง	องค์ประกอบ	รายละเอียดตัวบ่งชี้	คำอธิบาย
	๓. การพัฒนาคุณภาพ ศักยภาพของสมาชิกและกรรมการ	- มีกิจกรรมเพื่อพัฒนาศักยภาพสมาชิกและกรรมการ ไม่น้อยกว่า ปีละ ๒ ครั้ง	- เช่นการถ่ายทอดความรู้ด้านอาชีพให้กับสมาชิก ที่สนใจ
๓. บริหารจัดการ ผลประโยชน์	๑. ผลประโยชน์สอดคล้องกับปัญหาและความต้องการของสมาชิก	- มีการจัดสรรผลประโยชน์ไม่น้อยกว่า ร้อยละ ๒๐ เพื่อนำไปแก้ปัญหา หรือตอบสนองความต้องการของสมาชิก	- หรืออาจเป็นการตอบแทนสังคม เช่นนำกำไร ได้มาช่วยเหลือชุมชน
	๒. การสนับสนุนกันระหว่างองค์กรเครือข่ายและสมาชิก	- สมาชิกร่วมมือกันทำงาน หรือสนับสนุนช่วยเหลือกิจกรรม ไม่น้อยกว่า ๓ กิจกรรม	- เช่นกลุ่มที่มีศักยภาพช่วยเหลือแนะนำกลุ่มน้อย
	๓. การเชื่อมโยงกับองค์กรภายนอก	- เครือข่ายมีความร่วมมือ หรือจัดกิจกรรมร่วมกับภาคีเครือข่ายภายนอก ไม่น้อยกว่า ๒ กิจกรรม	- มีกิจกรรมร่วมกับภายนอก

ระบบมาตรฐานการพัฒนาชุมชน (สชบ.)

๕. มาตรฐานชุมชน

นิยามชุมชน : การรวมตัวของบุคคล กลุ่มองค์กรชุมชน เครือข่าย และประชาชนที่อาศัยอยู่ในพื้นที่เดียวกันมีปฏิสัมพันธ์กันเป็นระดับพื้นฐาน คือ หมู่บ้านหรือชุมชน โดยรูปแบบในการรวมตัวกันเพื่อแก้ไขปัญหาเดียวกัน เช่น ชุมชนกลุ่มน้ำ ชุมชนวัฒนธรรม เป็นต้น

คุณสมบัติ : ต้องมีอาณาเขตพื้นที่ที่แน่นอน มีการประกาศและจัดตั้งเป็นชุมชน ไม่น้อยกว่า ๑ ปี ต้องมีการบันทึกและมติของประชาคมในการสมัครเข้าสู่ระบบมาตรฐานการพัฒนาชุมชน

มาตรฐานชุมชน ๓ ด้าน ๓ องค์ประกอบ ๑๐ ตัวบ่งชี้

ด้าน	องค์ประกอบ	รายละเอียดตัวบ่งชี้	คำอธิบาย
๑. เศรษฐกิจ	๑. ส่งเสริมอาชีพเพื่อยกระดับรายได้ครัวเรือน	- ร้อยละ ๗๐ ของครัวเรือนในชุมชน ยกเว้นรายได้ไม่ถึงค่าเกณฑ์ จปฐ.	- คนในชุมชนเกินครึ่งมีรายได้เพิ่มขึ้น ไม่ตกเกณฑ์ จปฐ.
	๒. กลุ่ม/องค์กร ดำเนินเศรษฐกิจชุมชน มีความเข้มแข็ง	- มีกลุ่ม/องค์กร ดำเนินเศรษฐกิจชุมชนที่มีการบริหารจัดการที่ดี มีความเข้มแข็ง ไม่น้อยกว่า ๓ กลุ่ม ขึ้นไป	- สามารถจัดการตัวเองได้ โดยไม่พึ่งพารัฐ
	๓. การนำหลักปรัชญาของเศรษฐกิจพอเพียงมาประยุกต์ใช้ในชีวิต	- ประชาชนในหมู่บ้านนำหลักปรัชญาของเศรษฐกิจพอเพียง (๖x๒) มาใช้ ไม่น้อยกว่า ร้อยละ ๗๐ ของครัวเรือนที่อาศัยอยู่จริง	- คนในชุมชนเกินครึ่งนำหลักปรัชญาของเศรษฐกิจพอเพียง (๖x๒) มาใช้
๒. สังคม	๑. การพัฒนาคุณภาพชีวิต	- การพัฒนาคุณภาพชีวิต ผ่านตามเกณฑ์ จปฐ. อย่างน้อย ๒.๕ ข้อ	- คนในชุมชนเกินครึ่งมีรายได้เพิ่มขึ้น ไม่ตกเกณฑ์ จปฐ.
	๒. การส่งเสริมด้านศาสนา ประเพณี และวัฒนธรรม	- มีกิจกรรมส่งเสริมด้านศาสนา ประเพณี และวัฒนธรรม ไม่น้อยกว่า ๓ กิจกรรม	- การทำบุญอุทิศบาตร การรักษาศีล หาโอกาสเข้าร่วมกิจกรรมทางศาสนาที่ตนเองนับถือ
๓. บริหารจัดการ	๓. การจัดสวัสดิการชุมชน	- มีการจัดสวัสดิการชุมชน ไม่น้อยกว่า ๓ ด้าน	- เช่น การจัดให้มีการเยี่ยมไข้
	๑. การบริหารจัดการชุมชน	- มีแผนชุมชนและนำไปปฏิบัติจริง ไม่น้อยกว่า ร้อยละ ๓๐	- ใช้แผนชุมชนสม่ำเสมอ

ตำแหน่ง	องค์ประกอบ	รายละเอียดตัวบ่งชี้	คำอธิบาย
	<p>๒. การจัดการความรู้</p> <p>๓. การจัดการทรัพยากรธรรมชาติ และสิ่งแวดล้อม</p>	<p>- มีการจัดการความรู้ในกิจกรรมที่โดดเด่น และการแก้ไข้ปัญหา และมีศูนย์เรียนรู้ชุมชน</p> <p>- มีกิจกรรมด้านการจัดการทรัพยากรธรรมชาติ สิ่งแวดล้อม ไม่น้อยกว่า ๓ กิจกรรม</p>	<p>- มีเอกสาร หรือบันทึกความรู้ กิจกรรมที่เป็นประโยชน์ต่อชุมชน</p> <p>- เช่น การจัดการขยะในชุมชน</p>

เลขที่.....

ใบสมัครเข้าสู่ระบบมาตรฐานการพัฒนาชุมชน
สำหรับผู้นำชุมชน

ติดรูปถ่าย

ข้อมูลส่วนบุคคล

1. ชื่อ.....นามสกุล.....อายุ.....ปี
2. เลขประจำตัวประชาชน.....ตำแหน่งในชุมชน.....
ดำรงตำแหน่งมาแล้ว.....ปี
3. ที่อยู่ปัจจุบัน : บ้านเลขที่.....ซอย.....ถนน.....หมู่ที่.....
ตำบล.....อำเภอ.....จังหวัด.....รหัสไปรษณีย์.....
โทรศัพท์.....โทรศัพท์มือถือ.....โทรสาร.....E-MAIL.....

หลักฐานการสมัคร

- | | |
|---|--|
| <input type="checkbox"/> สำเนาบัตรประจำตัวประชาชน | <input type="checkbox"/> สำเนาทะเบียนบ้าน |
| <input type="checkbox"/> รายชื่อคณะที่ปรึกษา
ในการเข้าร่วมโครงการฯ (ถ้ามี) | <input type="checkbox"/> อื่นๆ เช่น สำเนาหลักฐานการศึกษา สำเนาเกียรติบัตร ฯลฯ
(ระบุ)..... |

ข้าพเจ้าขอรับรองว่าข้อความและเอกสาร/หลักฐานตามที่ระบุข้างต้นเป็นความจริงทุกประการและมีความ
ประสงค์จะเข้าร่วมการพัฒนาตนเองตามระบบมาตรฐานการพัฒนาชุมชน

(ลงชื่อ).....ผู้สมัคร

(.....)

วันที่.....เดือน.....พ.ศ.....

การตรวจสอบคุณสมบัติ/หลักฐาน (สำหรับเจ้าหน้าที่ผู้รับสมัคร)

- | | |
|----------------------------------|--|
| <input type="checkbox"/> ครบถ้วน | <input type="checkbox"/> ไม่ครบถ้วน หลักฐานที่ไม่ครบถ้วน ได้แก่..... |
|----------------------------------|--|

(ลงชื่อ).....เจ้าหน้าที่ผู้รับสมัคร

(.....)

วันที่.....เดือน.....พ.ศ.....

ใบสมัครเข้าสู่ระบบมาตรฐานการพัฒนาชุมชน
สำหรับกลุ่ม/องค์กรชุมชน

ข้อมูลทั่วไป

- ชื่อกลุ่ม/องค์กรชุมชน.....จัดตั้งมาแล้ว.....ปี
- ที่ทำการกลุ่ม : เลขที่.....ซอย.....ถนน.....หมู่ที่.....
ตำบล.....อำเภอ.....จังหวัด.....รหัสไปรษณีย์.....
โทรศัพท์.....โทรศัพท์มือถือ.....โทรสาร.....E-MAIL.....
- จำนวนสมาชิก.....คน จำนวนคณะกรรมการ.....คน จำนวนทุน.....บาท

หลักฐานการสมัคร

- | | |
|---|--|
| <input type="checkbox"/> สำเนาทะเบียนสมาชิก | <input type="checkbox"/> รายชื่อทีมนำการพัฒนา/คณะกรรมการกลุ่ม/องค์กรชุมชน |
| <input type="checkbox"/> ระเบียบกติกาของกลุ่ม/องค์กรชุมชน | <input type="checkbox"/> รายชื่อคณะที่ปรึกษาในการเข้าร่วมโครงการฯ (ถ้ามี) |
| <input type="checkbox"/> สำเนารายงานการประชุมของกลุ่ม/
องค์กรชุมชนซึ่งมีมติว่าประสงค์จะเข้า
ร่วมการพัฒนาตนเอง | <input type="checkbox"/> รายละเอียดผู้ประสานงาน.....
(ชื่อ-สถานที่ติดต่อ-หมายเลขโทรศัพท์) |
| | <input type="checkbox"/> อื่นๆ (ถ้ามี)..... |

ข้าพเจ้าในนามของกลุ่ม/องค์กรชุมชน.....ขอรับรองว่าข้อความ
และเอกสาร/หลักฐานตามที่ระบุข้างต้นเป็นความจริงทุกประการ และมีความประสงค์จะเข้าร่วมการพัฒนาตนเองตาม
ระบบมาตรฐานการพัฒนาชุมชน

(ลงชื่อ).....ประธานกลุ่ม/องค์กรชุมชน

(.....)

วันที่.....เดือน.....พ.ศ.....

การตรวจสอบคุณสมบัติ/หลักฐาน (สำหรับเจ้าหน้าที่ผู้รับสมัคร)

- ครบถ้วน ไม่ครบถ้วน หลักฐานที่ไม่ครบถ้วน ได้แก่.....

(ลงชื่อ).....เจ้าหน้าที่ผู้รับสมัคร

(.....)

วันที่.....เดือน.....พ.ศ.....

ใบสมัครเข้าสู่ระบบมาตรฐานการพัฒนาชุมชน
สำหรับเครือข่ายองค์กรชุมชน

ข้อมูลทั่วไป

- ชื่อเครือข่าย.....จัดตั้งมาแล้ว.....ปี
- ประเภทของเครือข่าย บุคคล องค์กร เชิงประเด็น เครือข่ายอื่น ๆ (ระบุ).....
- ที่ทำการเครือข่าย : เลขที่.....ซอย.....ถนน.....หมู่ที่.....
ตำบล.....อำเภอ.....จังหวัด.....รหัสไปรษณีย์.....
โทรศัพท์.....โทรศัพท์มือถือ.....โทรสาร.....E-MAIL.....
- จำนวนสมาชิก ประเภทบุคคล จำนวน.....คน
 ประเภทกลุ่ม/องค์กรชุมชน จำนวน.....กลุ่ม
 ประเภทเครือข่าย จำนวน.....เครือข่าย
- จำนวนคณะกรรมการ.....คน
- จำนวนทุน.....บาท

หลักฐานการสมัคร

- | | |
|---|---|
| <input type="checkbox"/> สำเนาทะเบียนสมาชิก | <input type="checkbox"/> รายชื่อคณะกรรมการเครือข่าย/แกนนำ/ทีมนำการพัฒนา |
| <input type="checkbox"/> ระเบียบกติกาของเครือข่าย | <input type="checkbox"/> รายชื่อคณะที่ปรึกษาในการเข้าร่วมโครงการฯ (ถ้ามี) |
| <input type="checkbox"/> สำเนารายงานการประชุมของเครือข่าย | <input type="checkbox"/> รายละเอียดผู้ประสานงานและทีมนำการพัฒนา (ถ้ามี) |
| ซึ่งมีมติว่าประสงค์จะเข้าร่วมการพัฒนา | |
| ตนเอง | <input type="checkbox"/> อื่นๆ (ถ้ามี)..... |
| ข้าพเจ้าในนามของเครือข่าย..... | ขอรับรองว่าข้อความและ |

เอกสาร/หลักฐานตามที่ระบุข้างต้นเป็นความจริงทุกประการ และมีความประสงค์จะเข้าร่วมการพัฒนาตนเองตามระบบมาตรฐานการพัฒนาชุมชน

(ลงชื่อ).....ประธานเครือข่ายองค์กรชุมชน

(.....)

วันที่.....เดือน.....พ.ศ.....

.....
การตรวจสอบคุณสมบัติ/หลักฐาน (สำหรับเจ้าหน้าที่ผู้รับสมัคร)

- ครบถ้วน ไม่ครบถ้วน หลักฐานที่ไม่ครบถ้วน ได้แก่.....

(ลงชื่อ).....เจ้าหน้าที่ผู้รับสมัคร

(.....)

วันที่.....เดือน.....พ.ศ.....

ใบสมัครเข้าสู่ระบบมาตรฐานการพัฒนาชุมชน
สำหรับชุมชน

ข้อมูลทั่วไป

- ชื่อหมู่บ้าน/ชุมชน.....
- ประเภทของเครือข่าย บุคคล องค์กร เชิงประเด็น เครือข่ายอื่น ๆ (ระบุ).....
- ที่ทำการหมู่บ้าน/ชุมชน : เลขที่.....ซอย.....ถนน.....หมู่ที่.....
ตำบล.....อำเภอ.....จังหวัด.....รหัสไปรษณีย์.....
โทรศัพท์.....โทรศัพท์มือถือ.....โทรสาร.....E-MAIL.....
- จำนวนสมาชิก ประเภทบุคคล จำนวน.....คน
 ประเภทกลุ่ม/องค์กร จำนวน.....กลุ่ม
 ประเภทเครือข่าย จำนวน.....เครือข่าย
- จำนวนคณะกรรมการ.....คน
- จำนวนทุน.....บาท

หลักฐานการสมัคร

- สำเนามติเวทีประชาคมหมู่บ้าน/ชุมชนในการเข้าร่วม รายชื่อผู้ติดต่อประสานงานและทีมงานการพัฒนา
- รายชื่อคณะที่ปรึกษาในการเข้าร่วมโครงการฯ (ถ้ามี) รายชื่อคณะกรรมการหมู่บ้าน
- รายชื่อกลุ่ม/องค์กรชุมชน แผนที่หมู่บ้าน/ชุมชน (โดยสังเขป)

ข้าพเจ้าในนามของหมู่บ้าน/ชุมชน.....ขอรับรองว่าข้อความและเอกสาร/หลักฐาน

ตามที่ระบุข้างต้นเป็นความจริงทุกประการ และมีความประสงค์จะเข้าร่วมการพัฒนาตนเองตามระบบมาตรฐานการพัฒนาชุมชน

(ลงชื่อ).....ผู้ใหญ่บ้าน/ประธานชุมชน

(.....)

วันที่.....เดือน.....พ.ศ.....

การตรวจสอบคุณสมบัติ/หลักฐาน (สำหรับเจ้าหน้าที่ผู้รับสมัคร)

- ครบถ้วน ไม่ครบถ้วน หลักฐานที่ไม่ครบถ้วน ได้แก่.....

(ลงชื่อ).....เจ้าหน้าที่ผู้รับสมัคร

(.....)

วันที่.....เดือน.....พ.ศ.....

