



ที่ สก ๐๐๑๙/ว ๔๖๒๒

ศาลากลางจังหวัดสระแก้ว  
ถนนสุวรรณศร สก ๒๗๐๐๐

๑๐ พฤศจิกายน ๒๕๖๕

เรื่อง การน้อมนำแนวพระราชดำริของสมเด็จพระกนิษฐาธิราชเจ้า กรมสมเด็จพระเทพรัตนราชสุดาฯ สยามบรมราชกุมารี สู่ปฏิบัติการปลูกผักสวนครัว เพื่อสร้างความมั่นคงทางอาหาร ประจำปีงบประมาณ พ.ศ. ๒๕๖๖

เรียน นายอำเภอ ทุกอำเภอ

อ้างถึง ๑. หนังสือจังหวัดสระแก้ว ที่ สก ๐๐๑๙/ว ๑๓๙๖ ลงวันที่ ๒๔ มีนาคม ๒๕๖๕

๒. หนังสือจังหวัดสระแก้ว ที่ สก ๐๐๑๙/ว ๔๓๑๑ ลงวันที่ ๑๙ ตุลาคม ๒๕๖๕

สิ่งที่ส่งมาด้วย ๑. แนวทางการน้อมนำแนวพระราชดำริ	จำนวน ๑ ชุด
๒. คู่มือการบันทึกข้อมูลฯ	จำนวน ๑ ชุด
๓. สรุปประเด็นสำคัญการบันทึกข้อมูล	จำนวน ๑ ชุด
๔. ข้อมูลการลงทะเบียนเพื่อขอสิทธิเข้าถึงระบบรายงาน	จำนวน ๑ ฉบับ
๕. แบบรายงานการน้อมนำแนวพระราชดำริฯ	จำนวน ๑ ฉบับ

ตามหนังสือที่อ้างถึง จังหวัดสระแก้วขอให้อำเภอมอบหมายสำนักงานพัฒนาชุมชนอำเภอดำเนินการน้อมนำแนวพระราชดำริของสมเด็จพระกนิษฐาธิราชเจ้า กรมสมเด็จพระเทพรัตนราชสุดาฯ สยามบรมราชกุมารี สร้างความมั่นคงทางอาหาร สู่ปฏิบัติการ ๙๐ วัน ปลูกผักสวนครัว เพื่อสร้างความมั่นคงทางอาหาร ให้เป็นไปตามแนวทางปลูกผักสวนครัว พร้อมทั้งส่งเสริมให้มีการจัดทำถังขยะเปียกเพื่อลดโลกร้อนในครัวเรือน และบันทึกรายงานผลการดำเนินงานฯ ในระบบรายงาน Plant for Good Report แบบ Real-Time ความละเอียดแล้ว นั้น

กรมการพัฒนาชุมชน ได้กำหนดแนวทางการน้อมนำแนวพระราชดำริของสมเด็จพระกนิษฐาธิราชเจ้า กรมสมเด็จพระเทพรัตนราชสุดาฯ สยามบรมราชกุมารี สู่ปฏิบัติการปลูกผักสวนครัว เพื่อสร้างความมั่นคงทางอาหาร ประจำปีงบประมาณ พ.ศ. ๒๕๖๖ กำหนดดำเนินการระหว่างวันที่ ๑ ตุลาคม ๒๕๖๕ - ๓๐ กันยายน ๒๕๖๖ โดยขอให้อำเภอขับเคลื่อนการดำเนินงานดังกล่าวข้างต้นให้เป็นไปอย่างต่อเนื่อง และมอบหมายสำนักงานพัฒนาชุมชนอำเภอดำเนินการ ดังนี้

๑. น้อมนำแนวพระราชดำริของสมเด็จพระกนิษฐาธิราชเจ้า กรมสมเด็จพระเทพรัตนราชสุดาฯ สยามบรมราชกุมารี สู่ปฏิบัติการปลูกผักสวนครัว เพื่อสร้างความมั่นคงทางอาหาร ประจำปีงบประมาณ พ.ศ.๒๕๖๖ ให้เป็นไปตามแนวทางปลูกผักสวนครัว รอบ ๒ อย่างต่อเนื่อง ตามสิ่งที่ส่งมาด้วย ๑ และบันทึกรายงานผลการดำเนินงานฯ ในระบบรายงาน Plant for Good Report แบบ Real-Time โดยขอให้ดำเนินการส่งเสริมให้ครัวเรือนปลูกผัก ๑๐ ชนิด พร้อมส่งเสริมให้มีการจัดทำถังขยะเปียกลดโลกร้อน ให้แล้วเสร็จภายในเดือนพฤศจิกายน ๒๕๖๕ พร้อมทั้งรายงานผลประจำเดือนภายในวันที่ ๒๐ ของทุกเดือน โดยศึกษาตามคู่มือบันทึกข้อมูลฯ ตามสิ่งที่ส่งมาด้วย ๒ - ๓ พร้อมทั้งประชาสัมพันธ์ผ่านช่องทาง Facebook ปลูกพืช ปลูกผัก ปลูกรัก กับ พช. และช่องทางไลน์กลุ่ม พช.สระแก้ว และช่องทางอื่น ๆ อย่างต่อเนื่อง

/๒. มอบหมาย...

๒. มอบหมายเจ้าหน้าที่พัฒนาชุมชนระดับอำเภอผู้รับผิดชอบการจัดเก็บและบันทึกรายงานผลโครงการฯ ดำเนินการตรวจสอบการลงทะเบียนเพื่อขอสิทธิเข้าถึงระบบรายงาน พร้อมทั้งยืนยันตัวตนผู้ควบคุมข้อมูลส่วนบุคคล ตามสิ่งที่ส่งมาด้วย ๔ เพื่อให้การดำเนินงานเป็นไปด้วยความเรียบร้อยภายใต้พระราชบัญญัติคุ้มครองข้อมูลส่วนบุคคล พ.ศ. ๒๕๖๒ (PDPA) รายละเอียดตามคู่มือบันทึกข้อมูลฯ

๓. รายงานสรุปผลกิจกรรมเด่นตามแบบรายงาน สิ่งทีส่งมาด้วย ๕ ส่งให้จังหวัด ภายในวันที่ ๒๐ ของทุกเดือน พร้อมทั้งถอดบทเรียนการขับเคลื่อนในแต่ละตำบล/อำเภอ โดยคัดเลือกพื้นที่ต้นแบบที่มีผลสำเร็จของการดำเนินงานปลูกผักสวนครัว เพื่อสร้างความมั่นคงทางอาหารระดับอำเภอ เพื่อเป็นโมเดลในการขับเคลื่อนปฏิบัติการ สรุปผลสำเร็จการดำเนินงาน อำเภอละ ๑ แห่ง (๙ อำเภอ) รายงานความก้าวหน้าให้จังหวัดทราบ ภายในวันที่ ๒๐ กันยายน ๒๕๖๖

จึงเรียนมาเพื่อพิจารณาดำเนินการ

ขอแสดงความนับถือ



(นายสุชาติ ภัคพาณิชย์)  
พัฒนาการจังหวัด ปฏิบัติราชการแทน  
ผู้ว่าราชการจังหวัดสระแก้ว



ระบบรายงาน  
Plan for Good



คู่มือบันทึกข้อมูล  
Plan for Good

สำนักงานพัฒนาชุมชนจังหวัด

กลุ่มงานส่งเสริมการพัฒนาชุมชน

โทรศัพท์/โทรสาร ๐-๓๗๔๒-๕๐๕๗-๘

*Change for Good*  
เศรษฐกิจฐานรากมั่นคงและชุมชนเข้มแข็งพึ่งตนเองได้ ภายในปี 2565  
กรมการพัฒนาชุมชน กระทรวงมหาดไทย



ปี กรมการพัฒนาชุมชน  
สร้างสรรค์ชุมชน สร้างคน สร้างชาติ

# Plant for Good Report

บันทึกข้อมูลปฏิบัติการปลูกผักสวนครัวเพื่อ  
สร้างความมั่นคงทางอาหาร

## น้อมนำแนวพระราชดำริของสมเด็จพระกนิษฐาธิราชเจ้า

กรมสมเด็จพระเทพรัตนราชสุดาฯ สยามบรมราชกุมารี

สร้างความมั่นคงทางอาหาร สู่ปฏิบัติการปลูกผักสวนครัว

รอบ ๒  
ค่อเนื่อง

รณรงค์ปลูกพืชผักสมุนไพรต้านภัย COVID-19



ปีงบประมาณ  
พ.ศ.๒๕๖๖



๐๑

❖ **ผู้นำต้นแบบ ตัวอย่างที่เห็นจริง**

- ขอความอนุเคราะห์และรณรงค์ให้ผู้ว่าราชการจังหวัด หัวหน้าส่วนราชการระดับจังหวัด/อำเภอ บุคลากรกรมการพัฒนาชุมชนทั้งส่วนกลางและส่วนภูมิภาค ปลูกผักสวนครัว พืชผักสมุนไพร อย่างน้อยคนละ ๑๐ ชนิด เป็นตัวอย่างแก่ประชาชน
- สื่อสารสร้างการรับรู้ผ่านช่องทาง Social Media อย่างน้อยคนละ ๑ ช่องทาง



๐๒

❖ **ผู้นำต้องทำก่อน**

- รณรงค์เชิญชวนให้ผู้นำชุมชน (ออล. อช. กทสม. ผู้นำท้องที่/ท้องถิ่น ฯลฯ) กลุ่ม อังคร เครือข่าย และนักพัฒนาพื้นที่ต้นแบบ (นทบ.) สร้างกระแสการปลูกผักสวนครัว พืชผักสมุนไพร อย่างต่อเนื่อง ในหลากหลายพื้นที่เพื่อเป็นตัวอย่างแก่ประชาชน และสื่อสารสร้างการรับรู้การปลูกผักสวนครัว ผ่านช่องทาง Social Media อย่างน้อย คนละ ๑ ช่องทาง เป็นประจำทุกเดือน



๐๓

❖ **นักพัฒนา ๓ ประสานกลไกขับเคลื่อนปฏิบัติการ**

- ร่วมกับ อปท. สร้างทีมนักพัฒนา ๓ ประสาน ในระดับตำบลเพื่อขับเคลื่อนการปลูกผักอย่างต่อเนื่อง
- ✓ นักพัฒนาชุมชนท้องถิ่น
- ✓ พัฒนาการ
- ✓ ผู้นำจิตอาสาพัฒนาชุมชน/นักพัฒนาภาคประชาชน (ออล. อช. กทสม. ฯลฯ)



๐๔

❖ **ทุกครัวเรือน คือ คลังอาหาร ทุกหมู่บ้าน คือ ศูนย์แบ่งปัน**

- รณรงค์ให้ทุกครัวเรือนปลูกผักสวนครัว รวมทั้งเลี้ยงสัตว์/ประมง เพื่อสร้างความมั่นคงทางอาหาร
- ส่งเสริมให้ครัวเรือนในชุมชนเรียนรู้จากพื้นที่ต้นแบบการพัฒนาคู่มืออาชีพ CLM และ HLM
- รณรงค์คัดแยกขยะ ถึงขยะเปียกลดโลก รื้อนทำปุ๋ยหมัก/น้ำหมักชีวภาพจากเศษอาหาร เพื่อปรับปรุงดินและเพิ่มผลผลิต
- รณรงค์ให้ทุกหมู่บ้านสร้างคลังอาหารชุมชนโดยใช้พื้นที่สาธารณะประโยชน์ (ทางที่มีผล ศูนย์รักถิ่น/ถนนกินได้ ปลอดภัยไว้สารพิษ/ปลูกผักสวนครัวจากศาลาสถาบันผู้ชุมชน)
- แลกเปลี่ยนผลผลิตและแบ่งปันให้ผู้อื่นใช้ในชุมชน
- จัดตั้งศูนย์แบ่งปันเมล็ดพันธุ์และต้นกล้า/ขยายพันธุ์และขยายผลเมล็ดพันธุ์พระราชทาน ถั่วฝักยาว ลิรินธร เบอร์ ๑ /อพ.สธ./ต้นไม้มงคลประวัติหรือวรรณคดี/ต้นไม้ที่ใช้สำหรับย้อมสีผ้า



๐๕

❖ **ทักษะชีวิตใหม่ เยาวชนไทยสร้างอาหารเป็น**

- ส่งเสริมให้ศูนย์พัฒนาเด็กเล็ก สถานศึกษา สถานศึกษา เป็นแหล่งเรียนรู้ในการปลูกผักสวนครัว รวมทั้งเลี้ยงสัตว์/ประมงเพื่อสร้างความมั่นคงทางอาหาร

๐๖

❖ **ถอดรหัสการพัฒนา ชุมชนท้องถิ่นจัดการตนเองในการสร้างความมั่นคงทางอาหาร อย่างยั่งยืน**

- ประเมินผลความสำเร็จของโครงการ
- ถอดบทเรียนสรุปผลสำเร็จการดำเนินการขับเคลื่อนปฏิบัติการ (โมเดลต้นแบบในการสร้างความมั่นคงทางอาหาร ๕๐๕ อำเภอ)

เศรษฐกิจฐานรากมั่นคง ชุมชนเข้มแข็งอย่างยั่งยืน  
ด้วยหลักปรัชญาของเศรษฐกิจพอเพียง



Change for Good

กรมการพัฒนาชุมชน กระทรวงมหาดไทย



**การน้อมนำแนวพระราชดำริของ  
สมเด็จพระกนิษฐาธิราชเจ้า กรมสมเด็จพระเทพรัตนราชสุดาฯ สยามบรมราชกุมารี  
สู่ปฏิบัติการปลูกผักสวนครัว เพื่อสร้างความมั่นคงทางอาหาร ประจำปีงบประมาณ พ.ศ. ๒๕๖๖**

**๑. หลักการและเหตุผล**

สถานการณ์การแพร่ระบาดของโรคติดเชื้อไวรัสโคโรนา ๒๐๑๙ (COVID - 19) กลายเป็นโรคระบาดครั้งใหญ่ รวมถึงภัยพิบัติทางธรรมชาติ ส่งผลให้เศรษฐกิจของประเทศต่าง ๆ รวมทั้งประเทศไทยต้องชะงักงัน สินค้าอุปโภคบริโภค กระทบหนัก ขาดแคลนและราคาสูงขึ้น กรมการพัฒนาชุมชน จึงได้น้อมนำแนวพระราชดำริของสมเด็จพระกนิษฐาธิราชเจ้า กรมสมเด็จพระเทพรัตนราชสุดาฯ สยามบรมราชกุมารี สู่ปฏิบัติการปลูกผักสวนครัว เพื่อสร้างความมั่นคงทางอาหารอย่างต่อเนื่อง โดยทรงมีให้ ๑๒.๙ ล้านครัวเรือนทั่วประเทศ ดำเนินการปลูกผักสวนครัวรั้วกินได้ เน้นการพึ่งตนเองตามหลักปรัชญาของเศรษฐกิจพอเพียง สู่การปฏิบัติจนเป็นวิถีชีวิต เพื่อให้รอดพ้นจากวิกฤตในครั้งนี้ โดยครั้งที่ ๑ เริ่มดำเนินการแผนปฏิบัติการ “Quick win” ๙๐ วัน ปลูกผักสวนครัว เพื่อสร้างความมั่นคงทางอาหาร ตั้งแต่วันที่ ๑ เมษายน - ๓๐ มิถุนายน ๒๕๖๓ และได้มีการขยายผลสร้างวัฒนธรรมปลูกพืชผักประจำครัวเรือน เพื่อตอบสนองต่อเป้าหมายการพัฒนาหมู่บ้านให้ยั่งยืน อีกทั้งสร้างรายได้และเสริมสร้างความรักความสามัคคีและความเกื้อกูลของคนในชุมชน ระหว่างวันที่ ๑ กรกฎาคม - ๕ ธันวาคม ๒๕๖๓ มีครัวเรือนปลูกพืชผักสวนครัวประจำครัวเรือน ๕-๑๐ ชนิด จัดตั้งศูนย์ขยายเมล็ดพันธุ์ประจำตำบล สร้างชุมชนสีเขียวเป็นมิตรกับสิ่งแวดล้อม บริหารจัดการขยะ จัดทำถังขยะเปียกลดโลกร้อน รวมทั้งสร้างนวัตกรรมด้านอาหาร ได้แก่ เมนูอาหารรักษาสุภาพ ตลาดนัดสีเขียว ผลิตภัณฑ์สมุนไพรพื้นบ้าน ทำให้ชุมชนเกิดชุมชนเกื้อกูลเพิ่มพูนความสามัคคี มีวิถีพอเพียง เพื่อเป็นการต่อยอดและขยายผลการดำเนินงานในระดับหมู่บ้าน/ชุมชน ให้มีความยั่งยืน “กรมการพัฒนาชุมชน” ได้บูรณาการความร่วมมือกับ “องค์กรปกครองส่วนท้องถิ่น” ผ่านอาสาสมัครท้องถิ่นรักษ์โลก (อถล.) ในการขับเคลื่อนการดำเนินงาน “การน้อมนำแนวพระราชดำริของสมเด็จพระกนิษฐาธิราชเจ้า กรมสมเด็จพระเทพรัตนราชสุดาฯ สยามบรมราชกุมารี สร้างความมั่นคงทางอาหาร สู่ปฏิบัติการ ๙๐ วัน ปลูกผักสวนครัว เพื่อสร้างความมั่นคงทางอาหาร รอบ ๒” ระหว่างวันที่ ๑ กุมภาพันธ์ - ๓๑ พฤษภาคม ๒๕๖๔ ภายใต้แนวคิด “จะพัฒนาใครเขา ต้องพัฒนาเราก่อน” สร้างกระแสแรงจูงใจปลูกผักสวนครัวผ่าน “ผู้นำต้นแบบตัวอย่างที่เห็นจริง” ได้แก่ ผู้ว่าราชการจังหวัด นายอำเภอ พัฒนาการจังหวัด หัวหน้าส่วนราชการ ผู้นำท้องที่ ผู้นำท้องถิ่น และบุคลากรในสังกัด ร่วมประสานกลไกขับเคลื่อนปฏิบัติการ สู่ทุกครัวเรือนคือคลังอาหารทุกหมู่บ้านคือศูนย์แบ่งปัน เกิดทักษะชีวิตใหม่ เยาวชนไทยสร้างอาหารเป็น เกิดชุมชนท้องถิ่นจัดการตนเองในการสร้างความมั่นคงทางอาหารอย่างยั่งยืน พร้อมทั้งเชิญเกียรติบุคคลต้นแบบ เพื่อสร้างขวัญและกำลังใจ โดยดำเนินการอย่างต่อเนื่องถึงสิ้นปีงบประมาณ พ.ศ. ๒๕๖๕

เพื่อให้การดำเนินงานเป็นไปอย่างต่อเนื่อง และเห็นผลอย่างเป็นรูปธรรม กรมการพัฒนาชุมชนจึงได้ทรงมีให้ทุกจังหวัดขับเคลื่อนการน้อมนำแนวพระราชดำริของสมเด็จพระกนิษฐาธิราชเจ้า กรมสมเด็จพระเทพรัตนราชสุดาฯ สยามบรมราชกุมารี สู่ปฏิบัติการปลูกผักสวนครัว เพื่อสร้างความมั่นคงทางอาหาร ประจำปีงบประมาณ พ.ศ. ๒๕๖๖ ให้เป็นไปตามแนวทางปลูกผักสวนครัวรอบ ๒ อย่างต่อเนื่อง โดยปลูกผักสวนครัวกล้วย ๕ หม่อ มะละกอ ๕ ต้น รวมถึงพืชสมุนไพร พริก ขิง ข่า ตะไคร้ กระชาย ฟ้าทะลายโจร เพื่อสร้างพลังความต่อเนื่องในการสร้างความมั่นคงทางอาหารและยา ศูนย์แบ่งปันเมล็ดพันธุ์และต้นกล้า ลดรายจ่าย สร้างรายได้ระยะสั้นทั้งในระดับครัวเรือนและระดับกลุ่มอาชีพ อีกทั้งเพื่อป้องกันและบรรเทาการแพร่ระบาดของโรคติดเชื้อไวรัสโคโรนา ๒๐๑๙ (Covid-๑๙)

/๒.วัตถุประสงค์...

## ๒. วัตถุประสงค์

- ๒.๑ เพื่อสร้างพลังความต่อเนื่องในการสร้างความมั่นคงทางอาหารอย่างยั่งยืน
- ๒.๒ เพื่อลดรายจ่าย สร้างรายได้ระยะสั้น ทั้งในระดับครัวเรือนและระดับกลุ่มอาชีพ
- ๒.๒ เพื่อสร้างโมเดลต้นแบบในการสร้างความมั่นคงทางอาหาร ๘๗๘ อำเภอ

## ๓. เป้าหมาย

ดำเนินการทุกหมู่บ้าน ทุกครัวเรือนในประเทศไทย ๑๒,๙๘๒,๕๗๘ ครัวเรือนทั่วประเทศ ตามข้อมูลความจำเป็นพื้นฐาน (จปฐ.) ปี ๒๕๖๕

## ๔. ระยะเวลาดำเนินการ

ระหว่างวันที่ ๑ ตุลาคม - ๓๐ กันยายน ๒๕๖๖

## ๕. ขั้นตอนการดำเนินงาน

### ๕.๑ ชั้นเตรียมการ

๑. พัฒนาการจังหวัด เสนอแผนปฏิบัติการให้ผู้ว่าราชการจังหวัดเห็นชอบ และนำเรียนรองผู้ว่าราชการจังหวัด ที่กำกับงานพัฒนาชุมชน / ปลัดจังหวัด / นายอำเภอ ทราบ

๒. พัฒนาการจังหวัด นำเสนอในที่ประชุมกรมการจังหวัด เรื่องการน้อมนำแนวพระราชดำริของสมเด็จพระกนิษฐาธิราชเจ้า กรมสมเด็จพระเทพรัตนราชสุดาฯ สยามบรมราชกุมารี สู่ปฏิบัติการปลูกผักสวนครัว เพื่อสร้างความมั่นคงทางอาหาร ประจำปีงบประมาณ พ.ศ. ๒๕๖๖

๓. ท้องถิ่นจังหวัดและ พัฒนาการจังหวัด กำหนดเป็นโครงการ Quick Win ให้เห็นผลเป็นรูปธรรม โดยบูรณาการการน้อมนำแนวพระราชดำริของสมเด็จพระกนิษฐาธิราชเจ้า กรมสมเด็จพระเทพรัตนราชสุดาฯ สยามบรมราชกุมารี สู่ปฏิบัติการปลูกผักสวนครัวเพื่อสร้างความมั่นคงทางอาหาร ประจำปีงบประมาณ พ.ศ. ๒๕๖๖ กับโครงการอาสาสมัครท้องถิ่นรักษ์โลก โครงการตำบลเข้มแข็งตามหลักปรัชญาของเศรษฐกิจพอเพียง และโครงการอื่นๆ

๔. พัฒนาการจังหวัด ชี้แจงผู้เกี่ยวข้องและหน่วยงาน เรื่องการน้อมนำแนวพระราชดำริของสมเด็จพระกนิษฐาธิราชเจ้า กรมสมเด็จพระเทพรัตนราชสุดาฯ สยามบรมราชกุมารี สู่ปฏิบัติการปลูกผักสวนครัวเพื่อสร้างความมั่นคงทางอาหาร ประจำปีงบประมาณ พ.ศ. ๒๕๖๖ พิจารณากำหนดแนวทางเป้าหมาย และกิจกรรมของจังหวัด เพื่อให้สำนักงานส่งเสริมการปกครองท้องถิ่นจังหวัด/อำเภอ และสำนักงานพัฒนาชุมชนจังหวัด/อำเภอ รวมทั้งหน่วยงานที่เกี่ยวข้อง เกิดความเข้าใจภาพรวมของกิจกรรม และเริ่มดำเนินการตั้งแต่วันที่ ๑ ตุลาคม ๒๕๖๕

### ๕.๑ พัฒนาการจังหวัด มอบหมายการดำเนินงานขับเคลื่อน ดังนี้

#### ๑) กลุ่มงานยุทธศาสตร์การพัฒนาชุมชน

- บูรณาการความร่วมมือ (คน/งาน/งบประมาณ/ความรู้) กับสำนักงานส่งเสริมการปกครองท้องถิ่นจังหวัด (เช่น โครงการอาสาสมัครท้องถิ่นรักษ์โลก เป็นต้น) องค์กรปกครองส่วนท้องถิ่น ส่วนราชการ และภาคเอกชน

- จัดทำแผนปฏิบัติการและปรับกลยุทธ์ให้สอดคล้องกับสถานการณ์ เพื่อสามารถขับเคลื่อนการดำเนินงานให้เป็นรูปธรรม

- สรุปรายงานความก้าวหน้าเพื่อเสนอผู้บริหารจังหวัดและผู้ตรวจราชการกรม เป็นประจำทุกเดือน

#### ๒) กลุ่มงานส่งเสริมการพัฒนาชุมชน

- ออกแบบการขับเคลื่อนงานให้สำเร็จ โดยใช้กลไกผู้นำ กลุ่ม องค์กร เครือข่าย ภาคีเครือข่าย และกองทุนพัฒนาบทบาทสตรี เป็นแกนนำในการขับเคลื่อนกิจกรรมตามโครงการ

/- พัฒนา...

- พัฒนากลไกนักพัฒนา ๓ ประสาน ให้สามารถขับเคลื่อนกิจกรรมได้อย่างเป็นรูปธรรม
- ประเมินผลความสำเร็จของโครงการในแต่ละขั้นตอน และถอดบทเรียนการขับเคลื่อนในแต่ละอำเภอ/จังหวัด

- รายงานความก้าวหน้าการดำเนินงานตามแนวทางที่กรมการพัฒนารัฐบาลกำหนด

๓) กลุ่มงานสารสนเทศการพัฒนารัฐบาล

- รมรณรงค์ สร้างกระแสและกระตุ้นการรับรู้การน้อมนำแนวพระราชดำริของสมเด็จพระกนิษฐาธิราชเจ้า กรมสมเด็จพระเทพรัตนราชสุดาฯ สยามบรมราชกุมารี สู่ปฏิบัติการปลูกผักสวนครัว เพื่อสร้างความมั่นคงทางอาหาร ประจำปีงบประมาณ พ.ศ. ๒๕๖๖ ผ่านช่องทาง Online/Offline อย่างต่อเนื่อง

- รวบรวมภาพกิจกรรมการขับเคลื่อนของนักพัฒนา ๓ ประสาน และภาพการปลูกผัก การสร้างคลังอาหารและยาของทุกหมู่บ้าน ทุกองค์กรปกครองส่วนท้องถิ่น และรวมภาพกิจกรรมการสร้างชีวิตวิถีใหม่ของเยาวชนไทยสร้างอาหารเป็น

๔) กลุ่มงานประสานและสนับสนุนการบริหารงานพัฒนารัฐบาล

- พัฒนานวัตกรรมเพื่อสร้างความรู้ในการขับเคลื่อนการน้อมนำแนวพระราชดำริของสมเด็จพระกนิษฐาธิราชเจ้า กรมสมเด็จพระเทพรัตนราชสุดาฯ สยามบรมราชกุมารี สู่ปฏิบัติการปลูกผักสวนครัว เพื่อสร้างความมั่นคงทางอาหาร ประจำปีงบประมาณ พ.ศ. ๒๕๖๖

- ใช้แนวทางการน้อมนำแนวพระราชดำริของสมเด็จพระกนิษฐาธิราชเจ้า กรมสมเด็จพระเทพรัตนราชสุดาฯ สยามบรมราชกุมารี สู่ปฏิบัติการปลูกผักสวนครัวเพื่อสร้างความมั่นคงทางอาหาร ประจำปีงบประมาณ พ.ศ. ๒๕๖๖ เป็นตัวชี้วัดในการประเมินผลการดำเนินงานเจ้าหน้าที่

๕.๒ ขั้นตอนดำเนินการ

๕.๒.๑ ผู้นำต้นแบบตัวอย่างที่เห็นจริง

๑) ขอความอนุเคราะห์และรณรงค์ให้ผู้ว่าราชการจังหวัด หัวหน้าส่วนราชการระดับจังหวัด นายอำเภอ หัวหน้าส่วนราชการระดับอำเภอ และเจ้าหน้าที่สังกัดกรมการพัฒนารัฐบาลทั้งส่วนกลางและส่วนภูมิภาค ปลูกผักสวนครัวอย่างน้อย คนละ ๑๐ ชนิด เป็นตัวอย่างแก่ประชาชน

๒) สื่อสารสร้างการรับรู้ผ่านช่องทาง Social Media อย่างน้อยคนละ ๑ ช่องทาง เป็นประจำทุกเดือน ทั้งนี้ ให้สำนักงานพัฒนารัฐบาลจังหวัด/อำเภอ ดำเนินการประชาสัมพันธ์ infographic หรือภาพกิจกรรม การปลูกผักสวนครัวของผู้บริหารระดับสูง (ผู้ว่าราชการจังหวัด รองผู้ว่าราชการจังหวัด นายอำเภอ) ด้วย

๕.๒.๒ ผู้นำต้องทำก่อน รมรณรงค์เชิญชวนให้ผู้นำชุมชน (ออล. อช. กพสม. ผู้นำท้องที่/ท้องถิ่น ฯลฯ) กลุ่ม องค์กร เครือข่าย และนักพัฒนาพื้นที่ต้นแบบ (นพต.) สร้างกระแสการปลูกผักสวนครัวอย่างต่อเนื่อง ในหลากหลายพื้นที่ เพื่อเป็นตัวอย่างแก่ประชาชน และสื่อสารสร้างการรับรู้การปลูกผักสวนครัวผ่านช่องทาง Social Media อย่างน้อย คนละ ๑ ช่องทาง เป็นประจำทุกเดือน

๕.๒.๓ นักพัฒนา ๓ ประสาน กลไกการขับเคลื่อนการน้อมนำแนวพระราชดำริของสมเด็จพระกนิษฐาธิราชเจ้า กรมสมเด็จพระเทพรัตนราชสุดาฯ สยามบรมราชกุมารี สู่ปฏิบัติการปลูกผักสวนครัวเพื่อสร้างความมั่นคงทางอาหาร ประจำปีงบประมาณ พ.ศ. ๒๕๖๖

๑) สำนักงานพัฒนารัฐบาลอำเภอร่วมกับองค์กรปกครองส่วนท้องถิ่น สร้างทีมนักพัฒนา ๓ ประสาน ในระดับตำบล เพื่อขับเคลื่อนการปลูกผักสวนครัวอย่างต่อเนื่อง ได้แก่

- นักพัฒนาชุมชนท้องถิ่น
- พัฒนาการ
- นักพัฒนาภาคประชาชน (อถล. อช. กพสม. ฯลฯ)

๒) จัดทำแผนขับเคลื่อนปฏิบัติการ “ปลูกผักสวนครัว เพื่อสร้างความมั่นคงทางอาหาร”

๓) จังหวัด/อำเภอ ติดตาม สนับสนุน การดำเนินการขับเคลื่อนของนักพัฒนา ๓ ประสานในรูปแบบการนิเทศงานแบบกลุ่ม

๔) เผยแพร่การดำเนินงานผ่านช่องทางการประชาสัมพันธ์และกระตุ้นการรับรู้การรณรงค์ตามแนวพระราชดำริของสมเด็จพระกนิษฐาธิราชเจ้า กรมสมเด็จพระเทพรัตนราชสุดาฯ สยามบรมราชกุมารี สู่ปฏิบัติการปลูกผักสวนครัวเพื่อสร้างความมั่นคงทางอาหาร ทางระบบ Online/Offline

๕) รายงานผลการดำเนินการตามแนวทางที่กรมการพัฒนาชุมชนกำหนด

#### ๕.๒.๔ ทุกครัวเรือนคือคลังอาหาร ทุกหมู่บ้านคือศูนย์แบ่งปัน

๑) รมรณรงค์ให้ทุกครัวเรือนปลูกผักสวนครัว รวมทั้งเลี้ยงสัตว์/ประมง เพื่อสร้างความมั่นคงทางอาหาร

๒) ส่งเสริมให้ครัวเรือนในชุมชนเรียนรู้จากพื้นที่ต้นแบบการพัฒนาคุณภาพชีวิตฯ CLM และ HLM

๓) รมรณรงค์คัดแยกขยะ ถึงขยะเปียกลดโลกร้อนทำปุ๋ยหมัก/น้ำหมักชีวภาพจากเศษอาหาร เพื่อปรับปรุงดินและเพิ่มผลผลิต

๔) รมรณรงค์ให้ทุกหมู่บ้านสร้างคลังอาหารชุมชนโดยใช้พื้นที่สาธารณประโยชน์ (ทางนี้มีผลผู้คนรักกัน/ ถนนกินได้ ปลอดภัยไร้สารพิษ/ ปลูกผักสวนครัวจากศาสนสถานสู่ชุมชน)

๕) แลกเปลี่ยนผลผลิตและแบ่งปันให้ผู้ยากไร้ในชุมชน

๖) จัดตั้งศูนย์แบ่งปันเมล็ดพันธุ์และต้นกล้า /ขยายพันธุ์และขยายผลเมล็ดพันธุ์พระราชทาน ถั่วฝักยาวสีม่วงสิรินธร เบอร์ ๑ /อพ.สธ. /ต้นไม้ในพุทธประวัติหรือวรรณคดี /ต้นไม้ที่ใช้สำหรับย้อมสีผ้า

#### ๕.๒.๕ ทักษะชีวิตวิถีใหม่ ชาวชนไทยสร้างอาหารเป็น

๑) ถ่ายทอดวิถีปฏิบัติสู่ลูกหลานในครัวเรือน

๒) ส่งเสริมให้ศูนย์พัฒนาเด็กเล็ก สถานศึกษา ศาสนสถาน เป็นแหล่งเรียนรู้ในการปลูกผักสวนครัว รวมทั้งเลี้ยงสัตว์/ประมง เพื่อสร้างความมั่นคงทางอาหาร

#### ๕.๒.๖ ถอดรหัสการพัฒนา : ชุมชนท้องถิ่นจัดการตนเองในการสร้างความมั่นคงทางอาหารอย่างยั่งยืน

๑) ประเมินผลความสำเร็จของโครงการ

๒) ถอดบทเรียนสรุปผลสำเร็จการดำเนินการขับเคลื่อนปฏิบัติการ โดยคัดเลือกพื้นที่ต้นแบบที่มีผลสำเร็จของการดำเนินงานตามกิจกรรมโครงการฯ ผ่านตามตัวชี้วัด มีความโดดเด่น และเห็นผลเป็นรูปธรรม เพื่อเป็นโมเดลต้นแบบในการขับเคลื่อนปฏิบัติการ สรุปผลสำเร็จการดำเนินงาน อำเภอละ ๑ แห่ง (๘๗๘ อำเภอ)

#### ๕.๓ ขั้นตอนติดตามความก้าวหน้า และประเมินผลการดำเนินงาน

๑) มอบหมายสำนักงานพัฒนาชุมชนจังหวัด รวบรวมข้อมูลรายงานความก้าวหน้าการปลูกผักสวนครัว ให้กรมการพัฒนาชุมชนทราบ ภายในวันที่ ๒๕ ของทุกเดือน ผ่านระบบ Plant for Good Report แบบ Real - Time

๒) เผยแพร่การดำเนินงานผ่านช่องทางการประชาสัมพันธ์และกระตุ้นการรับรู้การปลูกผักสวนครัว ทางระบบ Online/Offline เช่น Facebook Fanpage ปลูกพืช ปลูกผัก ปลูกรัก กับ พช. (ช่องทางบังคับ) กลุ่ม Line / Facebook ส่วนบุคคล / YouTube /หนังสือพิมพ์ประจำท้องถิ่น / สื่อวิทยุ / โทรทัศน์

๓) มอบหมายสำนักงานพัฒนาชุมชนจังหวัด คัดเลือกและรายงานผลโมเดลต้นแบบที่มีผลสำเร็จของการดำเนินงานปลูกผักสวนครัว เพื่อสร้างความมั่นคงทางอาหารระดับอำเภอ (อำเภอละ ๑ แห่ง)

/๖. ตัวชี้วัด...

๖. ตัวชี้วัดผลสำเร็จ

กำหนดตัวชี้วัด ดังนี้

๑. ปลุกผักสวนครัว อย่างน้อย ๑๐ ชนิด	ร้อยละ ๑๐๐ ของครัวเรือนในหมู่บ้านมีการน้อมนำแนวพระราชดำริของสมเด็จพระกนิษฐาธิราชเจ้า กรมสมเด็จพระเทพรัตนราชสุดาฯ สยามบรมราชกุมารี สู่ปฏิบัติการปลุกผักสวนครัว เพื่อสร้างความมั่นคงทางอาหาร ประจำปีงบประมาณ พ.ศ. ๒๕๖๖ (ครัวเรือนปลุกผักสวนครัวอย่างน้อย ๑๐ ชนิด)
๒. จัดทำถังขยะเปียกลด โลกร้อน	ร้อยละ ๙๐ ของครัวเรือนในหมู่บ้านมีการน้อมนำแนวพระราชดำริของสมเด็จพระกนิษฐาธิราชเจ้า กรมสมเด็จพระเทพรัตนราชสุดาฯ สยามบรมราชกุมารี สู่ปฏิบัติการปลุกผักสวนครัว เพื่อสร้างความมั่นคงทางอาหาร ประจำปีงบประมาณ พ.ศ. ๒๕๖๖ (ครัวเรือนจัดทำถังขยะเปียกลดโลกร้อน)
๓. โมเดลต้นแบบ ในการสร้างความมั่นคง ทางอาหาร	ร้อยละ ๑๐๐ ของอำเภอทั่วประเทศมีโมเดลต้นแบบการน้อมนำแนวพระราชดำริของสมเด็จพระ กนิษฐาธิราชเจ้า กรมสมเด็จพระเทพรัตนราชสุดาฯ สยามบรมราชกุมารี สู่ปฏิบัติการปลุกผัก สวนครัว เพื่อสร้างความมั่นคงทางอาหาร ประจำปีงบประมาณ พ.ศ. ๒๕๖๖ (โมเดล ๘๗๘ อำเภอ)

๗. การติดตามความก้าวหน้า

โดยสำนักงานพัฒนาชุมชนจังหวัด พร้อมทั้งทีมนักพัฒนา ๓ ประสาน ติดตามความก้าวหน้าการดำเนินงาน  
ตามการน้อมนำแนวพระราชดำริของสมเด็จพระกนิษฐาธิราชเจ้า กรมสมเด็จพระเทพรัตนราชสุดาฯ  
สยามบรมราชกุมารี สู่ปฏิบัติการปลุกผักสวนครัว เพื่อสร้างความมั่นคงทางอาหาร ประจำปีงบประมาณ พ.ศ. ๒๕๖๖

กิจกรรม	วิธีการติดตาม	วันส่งมอบ
๑. ตัวอย่างที่เห็นจริง ๒. ผู้นำต้องทำก่อน ๓. นักพัฒนา ๓ ประสาน กลไกขับเคลื่อนปฏิบัติการ ๔. ทุกครัวเรือนคือคลัง อาหาร ทุกหมู่บ้านคือศูนย์ แบ่งปัน ๕. ทักษะชีวิตวิถีใหม่ เยาวชนไทยสร้างอาหาร เป็น	๑. รายงานผลการปฏิบัติพร้อมภาพถ่ายของผู้เข้าร่วม โครงการทุกคน ทุกกิจกรรม ผ่านระบบ Plant for Good Report แบบ Real-Time ๒. ผลการเผยแพร่การดำเนินงานผ่านช่องทางการ ประชาสัมพันธ์และกระตุ้นการรับรู้การการน้อมนำ แนวพระราชดำริของสมเด็จพระกนิษฐาธิราชเจ้า กรม สมเด็จพระเทพรัตนราชสุดาฯ สยามบรมราชกุมารี สู่ปฏิบัติการปลุกผักสวนครัวเพื่อสร้างความมั่นคงทาง อาหาร ประจำปีงบประมาณ พ.ศ. ๒๕๖๖ ทางระบบ Online/Offline เช่น - Facebook Fanpage ปลุกพืช ปลุกผัก ปลุกรัก กับ พช. (ช่องทางบังคับ) - กลุ่ม Line / Facebook ส่วนบุคคล / YouTube - หนังสือพิมพ์ประจำท้องถิ่น / สื่อวิทยุ / โทรทัศน์ ๓. รายงานภาพถ่ายการขับเคลื่อนการน้อมนำแนว พระราชดำริของสมเด็จพระกนิษฐาธิราชเจ้า กรม สมเด็จพระเทพรัตนราชสุดาฯ สยามบรมราชกุมารี สู่ปฏิบัติการปลุกผักสวนครัวเพื่อสร้างความมั่นคง ทางอาหาร โดยสรุปรายงานผลกิจกรรมเด่น ตามกระบวนการ รายงานผลให้กรมฯ ทราบ ทุกวันที่ ๒๕ ของเดือน	รายงานวันที่ ๒๕ ของทุกเดือน ครั้งสุดท้าย วันที่ ๒๕ ก.ย. ๖๖

๖. ถอดรหัสการพัฒนา ชุมชนท้องถิ่นจัดการ ตนเองในการสร้างความ มั่นคงทางอาหารอย่าง ยั่งยืน	๑) เอกสารสรุปผลความสำเร็จของโครงการและถอด บทเรียนการขับเคลื่อนของจังหวัด ๗๖ จังหวัด (แบบ infographic ภาพผู้ว่าราชการจังหวัด พร้อมนโยบาย ขับเคลื่อนของจังหวัด) ๒) เอกสารถอดบทเรียนโมเดลต้นแบบในการสร้าง ความมั่นคงทางอาหาร (๘๗๘ อำเภอ) ในรูปแบบ infographic ๑ แผ่น และเอกสารถอดบทเรียน รูปแบบ A4	ภายในวันที่ ๒๕ ก.ย.๖๖
--	--	--------------------------

**๘. หน่วยดำเนินการส่วนกลาง**

สำนักเสริมสร้างความเข้มแข็งชุมชน

ผู้ประสานงาน นางสาวยิรเรศ อังกุลดี ตำแหน่ง นักวิชาการพัฒนาชุมชนชำนาญการ

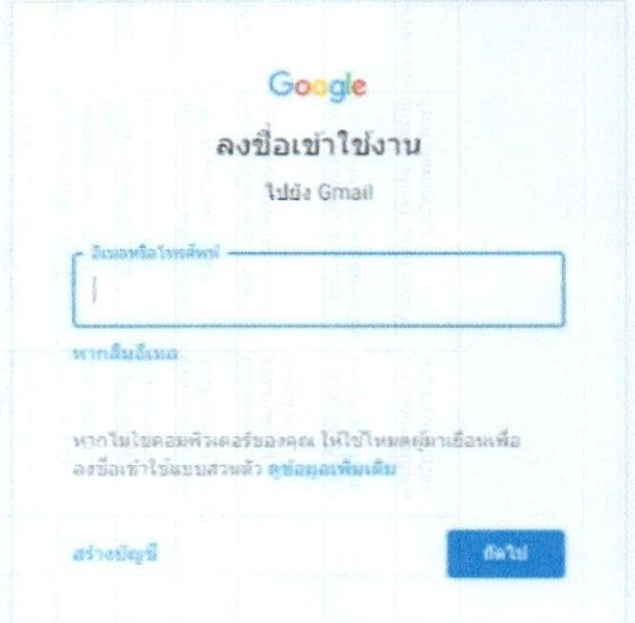
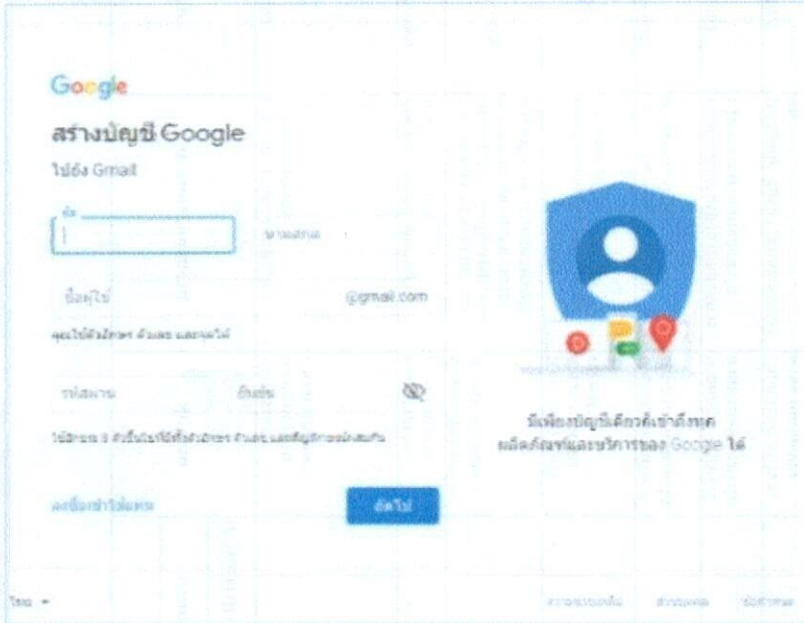
หมายเลขโทรศัพท์ ๐ ๒๑๔๑ ๖๑๔๗



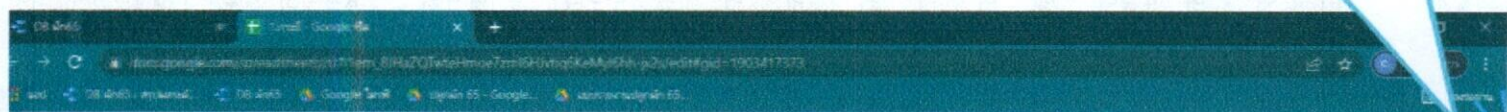


# Plant for Good Report

บันทึกข้อมูลปฏิบัติการปลูกผักสวนครัวเพื่อ  
สร้างความมั่นคงทางอาหาร



ลงชื่อเข้าใช้ E-mail  
ของ Gmail



1.สสจ. ใหม่ นวโรน สุ...

สสจ.นส. ไม้ดอกไม้ประดับพระราชวังมิถุนราชธานีของสมเด็จพระกนิษฐาธิราชเจ้า กรมสมเด็จพระเทพรัตนราชสุดาฯ สยามบรมราชกุมารี  
สร้างสวนผักเพื่อสร้างความมั่นคงทางอาหารปลูกผักสวนครัว เพื่อสร้างความมั่นคงทางอาหาร" ประจำปีงบประมาณ พ.ศ. 2565

จังหวัดกระบี่		
ที่	กิจกรรม	ผลดำเนินงาน
1	ปลูกผักสวนครัวเพื่อสร้างความมั่นคงทางอาหาร	41 สวน
2	ปลูกผักสวนครัวเพื่อสร้างความมั่นคงทางอาหาร	76 สวน
3	เมล็ดพันธุ์ผัก 3 ประเภท	37 กิจกรรม
	จำนวนครัวเรือนที่ลงทะเบียนตั้งแต่ 10 ครัวเรือน	1,910 ครัวเรือน
	ปลูกผักสวนครัวเพื่อสร้างความมั่นคงทางอาหาร 19 (กระชาย)	0 ครัวเรือน
	ปลูกผักสวนครัวเพื่อสร้างความมั่นคงทางอาหาร 19 (พริกขี้หนู)	0 ครัวเรือน
	ปลูกผักสวนครัวเพื่อสร้างความมั่นคงทางอาหาร 19 (ขมิ้น)	0 ครัวเรือน
	ปลูกผักสวนครัวเพื่อสร้างความมั่นคงทางอาหาร 19 (ขมิ้นชัน)	0 ครัวเรือน
	ปลูกผักสวนครัวเพื่อสร้างความมั่นคงทางอาหาร 19 (ชะอม)	0 ครัวเรือน
	จำนวนครัวเรือนที่ลงทะเบียนตั้งแต่ 10 ครัวเรือน	987 ครัวเรือน
	การเก็บข้อมูล งานพื้นที่แบบ CLM และ FLM	150 ครัวเรือน
	ภาคีผู้ดำเนินงาน	997 ครัวเรือน

แผนงานสรุปผล  
(ระดับจังหวัด)



# Plant for Good Report

บันทึกข้อมูลปฏิบัติการปลูกผักสวนครัวเพื่อ  
สร้างความมั่นคงทางอาหาร

- แผ่นงานรายงานผล  
กิจกรรมปลูกผัก

- 1 ทุกครัวเรือนคือคลังอาหาร ทุกหมู่บ้านคือศูนย์แบ่งปัน
- 2 ทักษะชีวิตวิถีใหม่ เยาวชนไทยสร้างอาหารเป็น
- 3 ลิงค์ URL ช่องทางการประชาสัมพันธ์
- 4 วัด ประชารัฐ สร้างสุข

เลือกพื้นที่ดำเนินการ

**หมายเหตุ :** ข้อมูลที่แสดงผลตามช่องกิจกรรม  
มาจากรานข้อมูลรายงานผลในระบบ Plant for Good  
ให้ท่านดำเนินการปรับแก้ไข เพิ่มเติมข้อมูล

The screenshot shows a Google Sheet interface with a spreadsheet grid. The top row of the grid has four columns highlighted in different colors: green (labeled '1'), purple (labeled '2'), yellow (labeled '3'), and orange (labeled '4'). A blue callout box with a white border points to the first column. The spreadsheet contains many rows of data, though the text is mostly illegible. The Windows taskbar is visible at the bottom of the screen.

# Plant for Good Report

บันทึกข้อมูลปฏิบัติการปลูกผักสวนครัวเพื่อ  
สร้างความมั่นคงทางอาหาร

1

ทุกครัวเรือนคือคลังอาหาร  
ทุกหมู่บ้านคือศูนย์แบ่งปัน

เลือกปลูก/ไม่ปลูก

กรอกจำนวนครัวเรือน

ลบ NULL กรอกใหม่

กรอกจำนวนแห่ง

เลือกปลูก/ไม่ปลูก		ทุกครัวเรือนคือคลังอาหาร ทุกหมู่บ้านคือศูนย์แบ่งปัน																
1.1 จำนวนครัวเรือนทั้งหมดที่ปลูกผักสวนครัว 10 ชนิด	พืชใดปลูก	ผัก-19 ที่มีอยู่ในหมู่บ้าน (โปรดเลือก)	1.2 จำนวนครัวเรือนทั้งหมดที่เลือก/ประเมิน	2. การเริ่มปลูกจากพื้นที่ที่ทีม CLM และ HLM	3.1 การคิดแยกขยะ	3.2 การทำถังขยะเปียกลดโลกร้อน	3.3 การทำปุ๋ยหมัก/น้ำหมักชีวภาพ	4.1 ทางนี้ มีผล ปลูก รักกัน	4.2 ถนนที่เดินได้ปลอดภัยไร้สารพิษ	4.3 มีการปลูกผักสวนครัวร่วมกันในที่สาธารณะประเภทใด	4.4 ปลูกผักสวนครัวจากสวนสาธารณะ	5. ปลูกเมล็ดพันธุ์และแบ่งปันในชุมชน	6. ปลูกเมล็ดพันธุ์และแบ่งปันระหว่างชุมชน	7. จัดตั้งศูนย์แบ่งปันเมล็ดพันธุ์และทำอาหารอย่างมีคุณค่า (จำนวนค่ากล่อง 1 แห่ง)	จำนวนชนิดพันธุ์ผักที่มีในศูนย์	ชนิดที่ 1	ชนิดที่ 2	
			100	NULL												10	พริก	กะหล่ำ

กรอกตัวเลขชนิดพันธุ์ผัก

กรอกจำนวนแห่ง

กรอกตัวเลขเพิ่มรายได้เฉลี่ย/วัน

กรอกจำนวนครั้ง

กรอกชื่อชนิดพันธุ์ผัก

กรอกตัวเลขลดรายจ่ายเฉลี่ย/วัน

กรอกตัวเลขชนิดพันธุ์ผัก		กรอกจำนวนแห่ง															กรอกตัวเลขเพิ่มรายได้เฉลี่ย/วัน	
5. ปลูกเมล็ดพันธุ์และแบ่งปันในชุมชน	6. ปลูกเมล็ดพันธุ์และแบ่งปันระหว่างชุมชน	7. จัดตั้งศูนย์แบ่งปันเมล็ดพันธุ์และทำอาหารอย่างมีคุณค่า (จำนวนค่ากล่อง 1 แห่ง)	จำนวนชนิดพันธุ์ผักที่มีในศูนย์	ชนิดที่ 1	ชนิดที่ 2	ชนิดที่ 3	ชนิดที่ 4	ชนิดที่ 5	ชนิดที่ 6	ชนิดที่ 7	ชนิดที่ 8	ชนิดที่ 9	ชนิดที่ 10	ค่าเฉลี่ยรายครัวเรือน (บาท/วัน)	ค่าเฉลี่ยรายหมู่บ้าน (บาท/วัน)	ชนิดที่ 1	ชนิดที่ 2	
			10	พริก	กะหล่ำ	คะน้า	บวบ	แตงกวา	มะเขือ	มะนาว	มะเขือเทศ	ถั่ว	พริกขี้หนู	พริกขี้หนู	พริกขี้หนู	พริกขี้หนู	พริกขี้หนู	

# Plant for Good Report

บันทึกข้อมูลปฏิบัติการปลูกผักสวนครัวเพื่อ  
สร้างความมั่นคงทางอาหาร

2 ทักษะชีวิตวิถีใหม่  
เยาวชนไทยสร้าง  
อาหารเป็น

3 ลิงค์ URL ช่องทางการ  
ประชาสัมพันธ์

ทักษะชีวิตวิถีใหม่ เยาวชนไทยสร้างอาหาร															กรอกจำนวนกิจกรรม		
จำนวนครัวเรือนที่เข้าร่วม		ร่วมในแผนแม่บท (ครัวเรือน)					แหล่งเรียนรู้ในการส			มั่นคงทางอาหาร (แห่ง)					ลิงค์ Facebook	ลิงค์ Youtube	
จำนวนครัวเรือนที่เข้าร่วมในแผนแม่บท (ครัวเรือน)	ศูนย์พัฒนาเด็กเล็ก	โรงเรียน	วัด	วัด	วัด	วัด	วัด	วัด	วัด	วัด	วัด	วัด	วัด	วัด	ลิงค์	ลิงค์	
100	100	50	100	20	370	2	1	2	5	50	(URL)	(URL)	(URL)	(URL)	(URL)	(URL)	

4 วัด ประชารัฐ สร้างสุข

วัด ประชารัฐ สร้างสุข						
สถานที่ดำเนินการ		กิจกรรมที่ดำเนินการ				
มีนาคม (ระบุชื่อวัด)	1.ตลาด (ระบุชื่อกิจกรรม)	2.ตลาด (ระบุชื่อกิจกรรม)	3.ตลาด (ระบุชื่อกิจกรรม)	4.สร้างอาคาร (ระบุชื่อกิจกรรม)	5.สร้างวัด (ระบุชื่อกิจกรรม)	6.อื่นๆ (ระบุชื่อกิจกรรม)

กรอกชื่อวัดที่มีการ  
ดำเนินการ

กรอกกิจกรรมที่ดำเนินการ



# Plant for Good Report

บันทึกข้อมูลปฏิบัติการปลูกผักสวนครัวเพื่อ  
สร้างความมั่นคงทางอาหาร

แผนงานรายงานผล  
กิจกรรมผู้นำ

\*\*\*สำหรับผู้นำที่ยังไม่เคยรายงาน  
ผลในระบบ Plant for Good

คลิกเพื่อรายงานผลกิจกรรมผู้นำ

คลิกเพื่อรายงานผล

กรอกข้อมูลในแบบ  
Google Form  
ตามหัวข้อที่กำหนด

หมายเหตุ : ผลรายงานจะบันทึกอัตโนมัติ  
ไปยังแผนงานตรวจสอบผลการบันทึกกิจกรรมผู้นำ

แบบรายงานผลปฏิบัติการ  
น้อมนำแนวพระราชดำริ  
ปลูกผักสวนครัวเพื่อสร้าง  
ความมั่นคงทางอาหาร รอบ 2  
(ต่อเนื่อง) มีผลประมาณ  
พ.ศ.2565

พิธีลงนามปลูกผักสวนครัวในโรงเรียน  
COVID-19 safe

พืชผักสวนครัว  
และ พืชสมุนไพร  
สร้างภูมิคุ้มกัน  
ต้าน Covid-19  
ที่ปลูก

ลิงค์สร้างการรับรู้ผ่านทางช่องทาง Youtube

ลิงค์ URL

แนบไฟล์ภาพ

อัปโหลดภาพ  
กิจกรรม  
อย่างน้อย 1 ภาพ

อัปโหลดภาพกิจกรรมผู้นำต้นแบบ \*

อัปโหลดภาพกิจกรรมของระดับปลูกผักสวนครัว พืชสมุนไพร  
ที่สวนด้านข้างอาคารอำนวยการ 7-3 ภาส

ตัวอย่างภาพกิจกรรมผู้นำต้นแบบระดับ  
จังหวัด

อัปโหลดภาพ  
กิจกรรม  
infographic



เมนูรักษสุขภาพ

กิจกรรม 3  
ประสาน

yeerates.a@gmail.com ส่งอีเมลถึง

ระบบจะบันทึกข้อมูลภาพที่เชื่อมโยงกับบัญชี  
Google เมื่อคุณอัปโหลดไฟล์และลงระบบฟอร์มนี้  
ในกล่องจะไม่สามารถลบไฟล์ได้เลย

จังหวัด\*

ศูนย์

แนบภาพพิธีลงนามปลูกผักสวนครัว (มีผล)

เมนูภาพการนำคุณภาพพิธีการขึ้นรูปเพื่อพิมพ์  
ภูมิคุ้มกันต้าน Covid-19\*

- มีธงคำ
- มีธง
- มีใบปลิว
- รั้วชุมชน
- ม่านฉิ่ง
- รั้วกัน
- ม่านธง

จำนวนชนิดพืชผักสวนครัวที่ปลูก

จำนวนชนิดสมุนไพรที่ปลูก

ชนิดพืชผักสวนครัวที่มีฤทธิ์ต้านภูมิคุ้มกัน  
ต้าน Covid-19 ที่ท่านปลูก \*

- มะเขือ
- พืชสมุนไพร
- ฝรั่ง
- มะขาม
- มะนาว

กิจกรรม 3 ประสาน

แนวทางการดำเนินงาน 3 ประสาน (1 สัปดาห์ก่อนทำ  
2. ปลูกสวนครัวและสวนสมุนไพร 3 สัปดาห์ก่อน  
วันราชการ (วันง. / วัน. / วันพ. / วันศ. / วันฉ. / วันจ. / วันด. / วันอ.)

- อบรมเชิงปฏิบัติการ
- สนับสนุนเจ้าหน้าที่ขยายผล
- สนับสนุนวิทยากร
- การลงนามสัญญาของหน่วยงาน
- การติดตามประเมินผล

ภาพกิจกรรม 1 \*

เพิ่มไฟล์

ภาพกิจกรรม

เพิ่มไฟล์

ภาพกิจกรรมรวม

เพิ่มไฟล์

ศูนย์

ผังแบบฟอร์ม

บน Google Form

กรุณาใช้เฉพาะที่ใช้งานโดย Google หรือระบบ  
ที่จัดทำโดย Google หรือระบบที่จัดทำโดย Google

Google Form

# Plant for Good Report

บันทึกข้อมูลปฏิบัติการปลูกผักสวนครัวเพื่อ  
สร้างความมั่นคงทางอาหาร

● แผนงานตรวจสอบผลการ  
บันทึกกิจกรรมผู้นำ

คลิกเพื่อส่งแบบรายงานกิจกรรมเด่น

คลิกเพื่ออัปโหลดไฟล์ข้อมูล  
ใน Google Drive

2  
อัปโหลดไฟล์

1  
เลือกไฟล์เดอร์

ปลูกผักสวนครัว

วัด ประชารัฐ สร้างสุข



SCAN ME

SCAN QR Code  
แบบรายงานสรุปผลการ  
ดำเนินงานฯ

# Plant for Good Report

ช่องทางติดตามความก้าวหน้า

บันทึกข้อมูลปฏิบัติการปลูกผักสวนครัวเพื่อ  
สร้างความมั่นคงทางอาหาร

1

Dashboard  
Google Data  
Studio

สรุปผลระดับประเทศ

รายงานผล(แบบเข้มแข็ง)

สรุปผลระดับประเทศ

สรุปผลระดับจังหวัด

รายงานผลปลูกผัก ปี 65

รายงานผล มบ.ศกพ. ปี 65

รายงานผล มบ.นครราชสีมา ปี 65



SCAN ME

<https://datastudio.google.com/s/kE8wesQMiuU>

LINE

กลุ่มไลน์ WR ผักสวนครัว 4 ภาค



ปลูกพืช ปลูกผัก ปลูกรัก กับ พช.

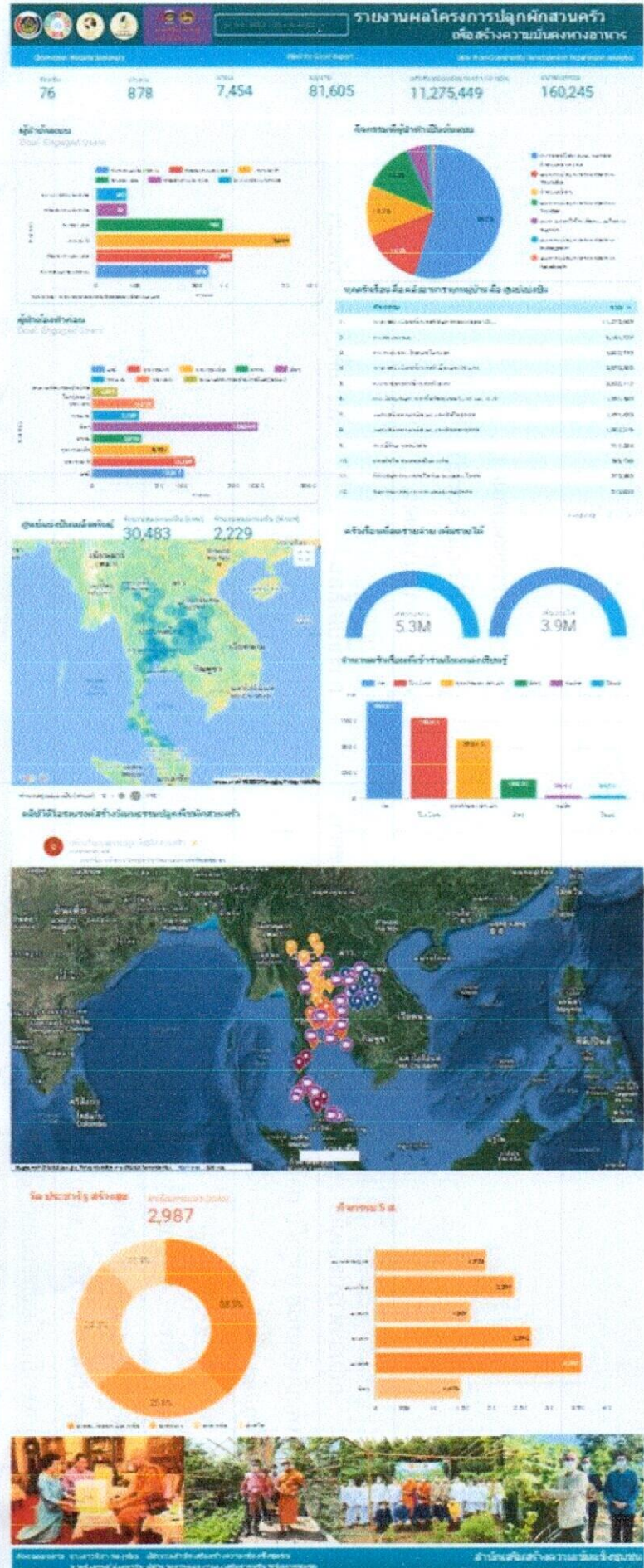
ช่องทางประสานงาน

LINE

กลุ่มไลน์ มบ.ศกพ.

ติดต่อประสานงาน :

กลุ่มงานส่งเสริมการบริหารจัดการชุมชน  
สำนักเสริมสร้างความเข้มแข็งชุมชน  
นางสาวยิเรศ อังกุลดี  
นักวิชาการพัฒนาชุมชนชำนาญการ  
โทรศัพท์ 0 2141 6147





# Plant for Good Report

ช่องทางติดตามความก้าวหน้า

บันทึกข้อมูลปฏิบัติการปลูกผักสวนครัวเพื่อ  
สร้างความมั่นคงทางอาหาร

รายงานผลโครงการปลูกผักสวนครัว  
เพื่อสร้างความมั่นคงทางอาหาร ปีงบประมาณ พ.ศ.2565

กรมส่งเสริมการค้าระหว่างประเทศ  
เพื่อส่งเสริมการค้าระหว่างประเทศ  
(เพื่อพัฒนาการค้าระหว่างประเทศ)  
จัดตั้งเมื่อวันที่ 6-2-141-0264

3

Dashboard Google  
Data Studio  
รายงานผลปลูกผัก ปี 66

Dashboard Plant for Good Report

สรุปผลระดับประเทศ

สรุปผลระดับจังหวัด

รายงานผลปลูกผัก ปี 66

รายงานผล มบ.ศพพ. ปี 65

รายงานผล มบ.คนรักสุขภาพ ปี 65



Google Sheet  
แผ่นงานสรุปผล  
(ระดับจังหวัด)

ใบสรุปผล

ไฟล์ใหม่ | 75% | Sarabun | 12 | B I A

A4:B5

จังหวัดจันทบุรี		
ร.ก.	กิจกรรม	ผลดำเนินงาน
1	ผู้รับผิดชอบ (ผู้ปฏิบัติงาน)	41 คน
2	ผู้รับผิดชอบ (ผู้ปฏิบัติงาน)	76 คน
3	พื้นที่ดำเนินการ (ไร่)	17 ไร่
4	จำนวนครัวเรือนที่ปลูกผักสวนครัว (ครัวเรือน)	1,900 ครัวเรือน
5	ปลูกผักสวนครัว (ชนิด)	0 ครัวเรือน
6	ปลูกผักสวนครัว (ชนิด)	0 ครัวเรือน
7	ปลูกผักสวนครัว (ชนิด)	0 ครัวเรือน
8	ปลูกผักสวนครัว (ชนิด)	0 ครัวเรือน
9	ปลูกผักสวนครัว (ชนิด)	0 ครัวเรือน
10	ปลูกผักสวนครัว (ชนิด)	0 ครัวเรือน
11	จำนวนครัวเรือนที่ปลูกผักสวนครัว (ครัวเรือน)	907 ครัวเรือน
12	การขึ้นทะเบียน (ครัวเรือน)	150 ครัวเรือน
13	การส่งเสริม (ครัวเรือน)	957 ครัวเรือน
14	การส่งเสริม (ครัวเรือน)	437 ครัวเรือน
15	การส่งเสริม (ครัวเรือน)	179 ครัวเรือน
16	การส่งเสริม (ครัวเรือน)	94 ครัวเรือน
17	การส่งเสริม (ครัวเรือน)	129 ครัวเรือน
18	การส่งเสริม (ครัวเรือน)	17 ครัวเรือน
19	การส่งเสริม (ครัวเรือน)	3 ครัวเรือน
20	การส่งเสริม (ครัวเรือน)	454 ครัวเรือน



QR Code  
Line Group QR Code  
Line Group QR Code

# โครงการพัฒนาหมู่บ้านเศรษฐกิจพอเพียง (โคกหนองนา) ปีงบประมาณ พ.ศ. 2565

ช่องทางรายงานผลโครงการอื่นๆ

4

Dashboard  
Google Data  
Studio

รายงานผล มบ.ศพพ.  
ปี65

รายงานผล(แบบเข้มแข็ง)

- สรุปผลระดับประเทศ
- สรุปผลระดับจังหวัด
- รายงานผลปลูกผัก ปี 65
- รายงานผล มบ.ศพพ. ปี 65
- รายงานผล มบ.นครราชสีมา ปี 65



SCAN ME

<https://datastudio.google.com/s/nLb3LrsuU-c>

ช่องทางประสานงาน



กลุ่มไลน์ มบ.ศพพ.

ติดต่อประสานงาน :  
กลุ่มงานส่งเสริมการบริหารจัดการชุมชน  
สำนักเสริมสร้างความเข้มแข็งชุมชน  
นางสาวอรรวรรณ เพียรราษฎร์  
นักวิชาการพัฒนาชุมชนชำนาญการ  
โทรศัพท์ 0 2141 6163

## โครงการพัฒนาหมู่บ้านเศรษฐกิจพอเพียง (โคก หนอง นา) ปีงบประมาณ พ.ศ. 2565

ที่	จังหวัด	URL
1	กระบี่	https://docs.google.com/spreadsheets/d/1JpJhKpXxKvOP1PRXECBSYIF8B-T...
2	กาญจนบุรี	https://docs.google.com/spreadsheets/d/1Ty6wXVCdXKA50DYLjy2n25gloV...
3	กาฬสินธุ์	https://docs.google.com/spreadsheets/d/1g8b0D7mE8a5v5k3vRTM6rvz9EAmf...
4	กำแพงเพชร	https://docs.google.com/spreadsheets/d/1t0-D3u0YgGfVv30H9999bE4gM...
5	ขอนแก่น	https://docs.google.com/spreadsheets/d/1L9JhEH6JmEgCgkxYMyILDKR_Z5...
6	จันทบุรี	https://docs.google.com/spreadsheets/d/1TengGvrdGMWvL43F-v6oGbnf7b6g...
7	ฉะเชิงเทรา	https://docs.google.com/spreadsheets/d/1m-MHh0bP75r5tLpD-6xKLUM6NM...
8	ชลบุรี	https://docs.google.com/spreadsheets/d/1_NhFW3b7i2N08-69wHr9Y7cpe_OTK...
9	ชัยนาท	https://docs.google.com/spreadsheets/d/1RCW-OP3v90Pa8BZMvEwZ7wYt...
10	ชัยภูมิ	https://docs.google.com/spreadsheets/d/1Zj3y9g9wv2w2wqMSArlteWgAeLxK...
11	ชุมพร	https://docs.google.com/spreadsheets/d/14vWfFqJEcuYiqWYvY4M9hibo69egVg...
12	เชียงใหม่	https://docs.google.com/spreadsheets/d/1FmzvwZ6QK8e6D0up5ODI3HxjB4d8...
13	เชียงราย	https://docs.google.com/spreadsheets/d/1U5UeE999wQk2Dv6k3nT46G8ABNccr...
14	ตรัง	https://docs.google.com/spreadsheets/d/1FGEwJ5R1ZK-Lj5mE2Y2y4aBP1N08k...
15	ตราด	https://docs.google.com/spreadsheets/d/1Qn0iKrcjX5rATZ96-(M1)uH06G0E...
16	ตาก	https://docs.google.com/spreadsheets/d/1TAR5YDQpEQBLUvXWm6LjJT6UJcAin...
17	นครนายก	https://docs.google.com/spreadsheets/d/1gPHTzMilqul_WU1_KyT96d2Uj6h04E...
18	นครปฐม	https://docs.google.com/spreadsheets/d/1FpZ5qAmcBDA5E_wU5sQn6ASiYd...
19	นครพนม	https://docs.google.com/spreadsheets/d/1wJ8K9W1K0u46ZyKagdo_eKzZk8B...
20	นครราชสีมา	https://docs.google.com/spreadsheets/d/1nT06v50Qn-8R8O2MJE30yRbHQ03...
21	นนทบุรี	https://docs.google.com/spreadsheets/d/13nWmRZ4Z2VU8qbytyh6OMKPr4z2A...
22	น่าน	https://docs.google.com/spreadsheets/d/109-0Cc5uF08p4y8K95a3FmgDPKZC...
23	บุรีรัมย์	https://docs.google.com/spreadsheets/d/1QKqjRMxT10Yax-qaPwUrnJpA29Hd...
24	ปทุมธานี	https://docs.google.com/spreadsheets/d/1a52086-dZjY-SjJn0509WA3s-110v9H...
25	ปทุมวัน	https://docs.google.com/spreadsheets/d/1k-IT2pBOV9KwZCKLMB10bChfM1E...
26	ปัตตานี	https://docs.google.com/spreadsheets/d/11QnxAk6JK1IF6M2Pcw8E8Y7L7Jk...
27	พิจิตร	https://docs.google.com/spreadsheets/d/1R03q3p3e54-d3Fmry5qEEndnCp51...
28	พิษณุโลก	https://docs.google.com/spreadsheets/d/15FjYw6gm3m46mgjEipZmAWxyOnLj...
29	พิจิตร	https://docs.google.com/spreadsheets/d/1a52086-dZjY-SjJn0509WA3s-110v9H...
30	พิจิตร	https://docs.google.com/spreadsheets/d/1a52086-dZjY-SjJn0509WA3s-110v9H...
31	พิจิตร	https://docs.google.com/spreadsheets/d/1a52086-dZjY-SjJn0509WA3s-110v9H...
32	พิจิตร	https://docs.google.com/spreadsheets/d/1a52086-dZjY-SjJn0509WA3s-110v9H...
33	พิจิตร	https://docs.google.com/spreadsheets/d/1a52086-dZjY-SjJn0509WA3s-110v9H...
34	พิจิตร	https://docs.google.com/spreadsheets/d/1a52086-dZjY-SjJn0509WA3s-110v9H...
35	พิจิตร	https://docs.google.com/spreadsheets/d/1a52086-dZjY-SjJn0509WA3s-110v9H...
36	พิจิตร	https://docs.google.com/spreadsheets/d/1a52086-dZjY-SjJn0509WA3s-110v9H...
37	พิจิตร	https://docs.google.com/spreadsheets/d/1a52086-dZjY-SjJn0509WA3s-110v9H...
38	พิจิตร	https://docs.google.com/spreadsheets/d/1a52086-dZjY-SjJn0509WA3s-110v9H...
39	พิจิตร	https://docs.google.com/spreadsheets/d/1a52086-dZjY-SjJn0509WA3s-110v9H...
40	พิจิตร	https://docs.google.com/spreadsheets/d/1a52086-dZjY-SjJn0509WA3s-110v9H...
41	พิจิตร	https://docs.google.com/spreadsheets/d/1a52086-dZjY-SjJn0509WA3s-110v9H...
42	พิจิตร	https://docs.google.com/spreadsheets/d/1a52086-dZjY-SjJn0509WA3s-110v9H...
43	พิจิตร	https://docs.google.com/spreadsheets/d/1a52086-dZjY-SjJn0509WA3s-110v9H...
44	พิจิตร	https://docs.google.com/spreadsheets/d/1a52086-dZjY-SjJn0509WA3s-110v9H...
45	พิจิตร	https://docs.google.com/spreadsheets/d/1a52086-dZjY-SjJn0509WA3s-110v9H...
46	พิจิตร	https://docs.google.com/spreadsheets/d/1a52086-dZjY-SjJn0509WA3s-110v9H...
47	พิจิตร	https://docs.google.com/spreadsheets/d/1a52086-dZjY-SjJn0509WA3s-110v9H...
48	พิจิตร	https://docs.google.com/spreadsheets/d/1a52086-dZjY-SjJn0509WA3s-110v9H...
49	พิจิตร	https://docs.google.com/spreadsheets/d/1a52086-dZjY-SjJn0509WA3s-110v9H...
50	พิจิตร	https://docs.google.com/spreadsheets/d/1a52086-dZjY-SjJn0509WA3s-110v9H...
51	พิจิตร	https://docs.google.com/spreadsheets/d/1a52086-dZjY-SjJn0509WA3s-110v9H...
52	พิจิตร	https://docs.google.com/spreadsheets/d/1a52086-dZjY-SjJn0509WA3s-110v9H...
53	พิจิตร	https://docs.google.com/spreadsheets/d/1a52086-dZjY-SjJn0509WA3s-110v9H...
54	พิจิตร	https://docs.google.com/spreadsheets/d/1a52086-dZjY-SjJn0509WA3s-110v9H...

# โครงการพัฒนาหมู่บ้านคนรักช้าง

สนับสนุนการขับเคลื่อนการดำเนินงาน ภายใต้โครงการพัชรสุธาชวนุรักษ์

ช่องทางรายงานผลโครงการอื่นๆ

5

Dashboard Google  
Data Studio

รายงานผล  
มบ.คนรักช้าง ปี65-66

รายงานผล(แบบเข้มแข็ง)

สรุประดับประเทศ

สรุประดับจังหวัด

รายงานผลปลูกผัก ปี 65

รายงานผล มบ.คทพ. ปี 65

รายงานผล มบ.คนรักช้าง ปี65



SCAN ME

<https://datastudio.google.com/s/jPrKMCpjRBc>

ช่องทางประสานงาน

LINE

กลุ่มไลน์ คณะทำงานพัฒนา  
ชุมชน(ช้าง)

ติดต่อประสานงาน :

กลุ่มงานส่งเสริมการบริหารจัดการชุมชน

สำนักเสริมสร้างความเข้มแข็งชุมชน

นางศุภรต์มี ศักดาพิทักษ์

นักวิชาการพัฒนาชุมชนชำนาญการ

โทรศัพท์ 0 2141 6157

โครงการพัฒนาหมู่บ้านคนรักช้าง  
สนับสนุนการขับเคลื่อนการดำเนินงาน ภายใต้โครงการพัชรสุธาชวนุรักษ์

มีคะแนน 0 0

ดูประวัติ ดูค่า ดูผล ดูผล ดูผล ดูผล ดูผล ดูผล

ดูผล

ดูผล

ข้อมูล	รายงานผล(แบบเข้มแข็ง)
จังหวัด	รายงานผล(แบบเข้มแข็ง)
อำเภอ	รายงานผล(แบบเข้มแข็ง)
ตำบล	รายงานผล(แบบเข้มแข็ง)
ตำบล	รายงานผล(แบบเข้มแข็ง)
ตำบล	รายงานผล(แบบเข้มแข็ง)
ตำบล	รายงานผล(แบบเข้มแข็ง)



# Plant for Good Report

บันทึกข้อมูลปฏิบัติการปลูกผักสวนครัวเพื่อ  
สร้างความมั่นคงทางอาหาร

## น้อมนำแนวพระราชดำริของสมเด็จพระกนิษฐาธิราชเจ้า กรมสมเด็จพระเทพรัตนราชสุดาฯ สยามบรมราชกุมารี สร้างความมั่นคงทางอาหาร สู่ปฏิบัติการปลูกผักสวนครัว

**รอบ ๒  
ต่อเนื่อง**

รณรงค์ปลูกพืชผักสมุนไพร ด้านภัย COVID-19



ปีงบประมาณ  
พ.ศ.๒๕๖๖



๐๑

**❖ ผู้นำต้นแบบ ตัวอย่างที่เห็นจริง**  
- ขอความอนุเคราะห์และรณรงค์ให้ผู้นำราชการจังหวัด หัวหน้าส่วนราชการระดับจังหวัด/อำเภอ บุคลากรกรมการพัฒนาชุมชนทั้งส่วนกลางและส่วนภูมิภาค ปลูกผักสวนครัว พืชผักสมุนไพร อย่างน้อยคนละ ๑๐ ชนิด เป็นตัวอย่างแก่ประชาชน  
- สื่อสารสร้างการรับรู้ผ่านช่องทาง Social Media อย่างน้อยคนละ ๑ ช่องทาง



๐๒

**❖ ผู้นำต้องทำก่อน**  
- รณรงค์เชิญชวนให้ผู้นำชุมชน (ออล. อช. กทสม. ผู้นำท้องที่/ท้องถิ่น ฯลฯ) กลุ่ม องค์กร เครือข่าย และนักพัฒนาพื้นที่ต้นแบบ (นพต.) สร้างกระแสการปลูกผักสวนครัว พืชผักสมุนไพร อย่างต่อเนื่อง ในหลากหลายพื้นที่เพื่อเป็นตัวอย่างแก่ประชาชน และสื่อสารสร้างการรับรู้การปลูกผักสวนครัว ผ่านช่องทาง Social Media อย่างน้อย คนละ ๑ ช่องทาง เป็นประจำทุกเดือน



๐๓

**❖ นักพัฒนา ๓ ประสานกลไกขับเคลื่อนปฏิบัติการ**  
- ร่วมกับ อปท. สร้างทีมนักพัฒนา ๓ ประสาน ในระดับตำบลเพื่อขับเคลื่อนการปลูกผักอย่างต่อเนื่อง  
✓ นักพัฒนาชุมชนท้องถิ่น  
✓ พัฒนาการ  
✓ ผู้นำจิตอาสาพัฒนาชุมชน/นักพัฒนาภาคประชาชน (ออล. อช. กทสม. ฯลฯ)



๐๔

**❖ ทุกครัวเรือน คือ คลังอาหาร ทุกหมู่บ้าน คือ ศูนย์แบ่งปัน**  
- รณรงค์ให้ทุกครัวเรือนปลูกผักสวนครัว รวมทั้งเลี้ยงสัตว์/ประมง เพื่อสร้างความมั่นคงทางอาหาร  
- ส่งเสริมให้ครัวเรือนในชุมชนเรียนรู้จากพื้นที่ต้นแบบการพัฒนาคูณภาพชีวิตฯ CLM และ HLM  
- รณรงค์คัดแยกขยะ ถึงขยะเปียกโลก รื้อหมักทำปุ๋ยหมัก/น้ำหมักชีวภาพจากเศษอาหาร เพื่อปรับปรุงดินและเพิ่มผลผลิต  
- รณรงค์ให้ทุกหมู่บ้านสร้างคลังอาหารชุมชนโดยใช้พื้นที่สาธารณประโยชน์ (ทางนิมมีผล ผู้คนรักกิน /ถนนกินได้ ปลอดภัยไร้สารพิษ/ปลูกผักสวนครัวจากศาสนสถานสู่ชุมชน)  
- แลกเปลี่ยนผลผลิตและแบ่งปันให้ผู้ยากไร้ในชุมชน  
- จัดตั้งศูนย์แบ่งปันเมล็ดพันธุ์และต้นกล้า/ขยายพันธุ์และขยายผลเมล็ดพันธุ์พระราชทาน ถั่วฝักยาว ลิ้นจี่ เบอร์ ๑ /องสว./ต้นไม้พุ่มาพรประดิษฐ์หรือรอดคดี/ต้นไม้ที่ใช้สำหรับมีผล



๐๕

**❖ ทักษะชีวิตใหม่ เยาวชนไทยสร้างอาหารเป็น**  
- ส่งเสริมให้ศูนย์พัฒนาเด็กเล็ก สถานศึกษา ศาสนสถาน เป็นแหล่งเรียนรู้ในการปลูกผักสวนครัว รวมทั้งเลี้ยงสัตว์/ประมงเพื่อสร้างความมั่นคงทางอาหาร

๐๖

**❖ ถอดรหัสการพัฒนา ชุมชนท้องถิ่นจัดการตนเองในการสร้างความมั่นคงทางอาหาร อย่างยั่งยืน**  
- ประเมินผลความสำเร็จของโครงการ  
- ถอดบทเรียนสรุปผลสำเร็จการดำเนินการขับเคลื่อนปฏิบัติการ (โมเดลต้นแบบในการสร้างความมั่นคงทางอาหาร ๘๗๘ อำเภอ)

เศรษฐกิจฐานรากมั่นคง ชุมชนเข้มแข็งอย่างยั่งยืน ด้วยหลักปรัชญาของเศรษฐกิจพอเพียง  Charge for Good กรมการพัฒนาชุมชน กระทรวงมหาดไทย



น้อมนำพระราชดำริของสมเด็จพระกนิษฐาธิราชเจ้า กรมสมเด็จพระเทพรัตนราชสุดาฯ สยามบรมราชกุมารี

สู่แผนปฏิบัติการ 90 วัน ปลูกผักสวนครัว เพื่อสร้างความมั่นคงทางอาหาร  
ของกรมการพัฒนาชุมชน กระทรวงมหาดไทย



ขอเชิญทุกท่านมาเข้าร่วมกลุ่ม

# ปลูกพืช ปลูกผัก ปลูกรัก กับ พช.

ปลูกพืช ปลูกผัก ปลูกรัก กับ พช. >  
 เข้าร่วมกลุ่มสแกน QR Code

facebook



กลุ่มนี้จัดทำขึ้นเพื่อเป็นพื้นที่ให้ทุกท่านที่ปลูกพืช ปลูกผัก ได้เข้ามาพูดคุย แลกเปลี่ยนประสบการณ์ และแชร์ภาพผักสวย ๆ ในมุมมองที่ไม่เหมือนใคร รวมถึงบอกกล่าวเล่าความรู้สึกสุดประทับใจที่ได้ปลูกพืชผัก และข้อเสนอแนะเพื่อสร้างความมั่นคงทางอาหารร่วมกัน

กรมการพัฒนาชุมชน @cddtoday



เศรษฐกิจฐานรากมั่นคงและชุมชนพึ่งตนเองได้  
ภายในปี ๒๕๖๕



Change for Good

(สิ่งที่ส่งมาด้วย 3)

## สรุปประเด็นสำคัญ

### การบันทึกข้อมูลปฏิบัติการปลูกผักสวนครัว เพื่อสร้างความมั่นคงทางอาหาร

เอกสารสรุปประเด็นสำคัญนี้ จังหวัดได้จัดทำขึ้น โดยสอบถามรายละเอียดเพิ่มเติมจากเจ้าหน้าที่ผู้รับผิดชอบของกรมการพัฒนารัฐบาล และทดลองเข้าไปในระบบรายงาน โดยมีเจตนาให้เกิดความเข้าใจที่ง่ายและชัดเจนขึ้น หากมีข้อสงสัยสอบถามเพิ่มเติมได้ที่ นางสาวยุภาพร เทวัญรัมย์ นักวิชาการพัฒนารัฐบาล ข้าราชการ กลุ่มงานส่งเสริมการพัฒนารัฐบาล มีือถือ 082-1569188

#### 1. ระบบรายงาน Plant for Good Report (รายงานได้เรื่อย ๆ ให้เป็นปัจจุบัน)

1) เข้าระบบการรายงาน ผ่าน QR-Code ท้ายหนังสือจังหวัดสระแก้ว



2) เข้าเมนูด้านซ้าย รายงานปลูกผักปี 66



3) เลือกโลโก้จังหวัดสระแก้ว *สระแก้ว*

4) ให้ตรวจสอบและบันทึกข้อมูลแต่ละหมู่บ้านในพื้นที่อำเภอ อย่างต่อเนื่อง เพื่อให้ข้อมูลถูกต้องเป็นปัจจุบัน ใน **sheet รายงานผลกิจกรรม** เพื่อให้เกิดความรวดเร็วอาจแบ่งพัฒนากรผู้ประสานงานตำบลช่วยกันตรวจสอบและบันทึกข้อมูลให้เป็นปัจจุบัน

- สามารถบันทึกปรับแก้ข้อมูลแต่ละหมู่บ้านในรูปแบบเหมือน Excel เช่น เพิ่มข้อมูลที่ไม่สมบูรณ์ที่อาจเป็นช่องว่าง หรือเพิ่มข้อมูลหมู่บ้านเพิ่มเติม หรือปรับแก้ไขข้อมูล เช่น จำนวนครัวเรือน จำนวนแห่งในช่องย่อยของหัวข้อ ทุกครัวเรือนคือคลังอาหาร ทุกหมู่บ้านคือศูนย์แบ่งปัน, ทักชะชีวิตใหม่ เยาวชนไทยสร้างอาหารเป็น หรือแก้ไขรหัสหมู่บ้าน/ชื่อหมู่บ้าน หรือลบแถวที่มีข้อความ Null หรือแถวที่ข้อมูลซ้ำ เป็นต้น

- ให้กรอกในช่องลิงค์ข่าวประชาสัมพันธ์, ช่องลิงค์ Facebook, ช่องลิงค์ Youtube

**หมายเหตุ** เมื่อบันทึกแล้วจะประมวลผลภาพรวมไปที่ Sheet **สรุปผลระดับจังหวัด** โดยอัตโนมัติ

5) ให้ตรวจสอบข้อมูล ใน **sheet ตรวจสอบผลการบันทึกกิจกรรม** เมื่อคลิกเข้าไปที่

คลิกเพื่อตรวจสอบผลการบันทึกกิจกรรมผู้นำ

sheet จะมี sheet ย่อยอีก 2 sheet ได้แก่

สรุปผล(ผู้นำ) ▾

การตอบแบบฟอร์ม 1 ▾

5.1) sheet **ย่อย สรุปผล (ผู้นำ)** จะแสดงข้อมูลด้านล่าง (ข้อมูลที่แสดงจะเป็นข้อมูล วันที่ 23 มี.ค.2565

1	จำนวนผู้ลงทะเบียน	47	จำนวนผู้ลงทะเบียน	1,056	กิจกรรมผู้นำกับทีมเขตจังหวัด	1,381	กิจกรรม 3 หน่วยงาน	505
2	ผู้นำเขตจังหวัด	1	อาสาสมัครจิตอาสา(พิเศษ)	2	อาสาสมัครจิตอาสา(พิเศษ)	279	อาสาสมัครจิตอาสา(พิเศษ)	279
3	อาสาสมัครจิตอาสา	0	ผู้นำ ชอ.	30	อาสาสมัครจิตอาสา(พิเศษ)	710	อาสาสมัครจิตอาสา(พิเศษ)	38
4	อาสาสมัครจิตอาสา	1	สตรี	37	อาสาสมัครจิตอาสา(พิเศษ)	73	อาสาสมัครจิตอาสา(พิเศษ)	39
5	อาสาสมัครจิตอาสา	4	กศน.	10	อาสาสมัครจิตอาสา(พิเศษ)	129	อาสาสมัครจิตอาสา(พิเศษ)	94
6	อาสาสมัครจิตอาสา	8	ผู้นำชุมชน	237	อาสาสมัครจิตอาสา(พิเศษ)	9	อาสาสมัครจิตอาสา(พิเศษ)	55
7	อาสาสมัครจิตอาสา	10	ผู้นำท้องถิ่น	14	อาสาสมัครจิตอาสา(พิเศษ)	8		
8	อาสาสมัครจิตอาสา	0	อาสาสมัครจิตอาสา	6				
9	อาสาสมัครจิตอาสา	23	อื่นๆ	729		173		

**ข้อสังเกต** เช่น นายอำเภอ มี 8 คน พัฒนาการอำเภอ มี 10 คน หากต้องการดูข้อมูล/แก้ไขข้อมูลรายละเอียด ต้องไปที่ sheet **ย่อย การตอบแบบฟอร์ม 1**

5.2) sheet **ย่อย การตอบแบบฟอร์ม 1** จะแสดงข้อมูลด้านล่าง (ข้อมูลที่แสดงจะเป็นข้อมูล วันที่ 23 มี.ค.2565

1	ชื่อ-สกุล	ตำแหน่ง	ชื่อ-สกุล	ตำแหน่ง	ชื่อ-สกุล	ตำแหน่ง
2	นายเกียรติศักดิ์ จันทร์	หัวหน้าส่วนราชการราชการ				
3	นายเกียรติศักดิ์ จันทร์	ผู้ว่าราชการจังหวัด				
4	นายถวิล มีสินแสง	พัฒนาการจังหวัด				

ตัวอย่างกรณีด้านบน มีการเปลี่ยนแปลงท่านผู้ว่าราชการจังหวัดสระแก้ว และพัฒนาการจังหวัดแล้ว การปรับแก้ข้อมูล 2 วิธี คือ

- วิธีที่ 1 แก้ไขใน sheet **ย่อย การตอบแบบฟอร์ม 1** เลย สามารถปรับแก้เหมือนการใช้งาน Excel สามารถเติมข้อมูลในช่องว่าง ให้สมบูรณ์ หรือจะเลือก วิธีที่ 2
- วิธีที่ 2 ลบแถวข้อมูล ที่ต้องการตัดออก หรือแถวที่ปรากฏข้อความ Null แล้วไปบันทึกใหม่



ใน sheet **รายงานผลกิจกรรมผู้นำ**

6) การบันทึกข้อมูล ใน sheet **รายงานผลกิจกรรมผู้นำ** กรณีที่ต้องการบันทึกข้อมูลผู้นำ **รายใหม่เพิ่มเติม** เมื่อตรวจสอบข้อมูล ใน sheet **ย่อย การตอบแบบฟอร์ม 1 ของ sheet ตรวจสอบผลการบันทึกกิจกรรม** ไม่มีข้อมูลรายนั้น

- แบบรายงานจะเป็นหน้ารายงานลักษณะ Google form เมื่อบันทึกแล้วก็สามารถเข้าไปตรวจสอบข้อมูลได้ใน sheet **ตรวจสอบผลการบันทึกกิจกรรม** และเข้าไป sheet **ย่อย การตอบแบบฟอร์ม 1** ซึ่งสามารถปรับแก้ไขข้อมูลได้ใน sheet **ย่อย การตอบแบบฟอร์ม 1**

2. รายงานการน้อมนำแนวพระราชดำริของสมเด็จพระกนิษฐาธิราชเจ้า กรมสมเด็จพระเทพรัตนราชสุดาฯ สยามบรมราชกุมารี สร้างความมั่นคงทางอาหาร สู่ปฏิบัติการปลูกผักสวนครัวเพื่อสร้างความมั่นคงทางอาหาร ประจำปีงบประมาณ พ.ศ.2566 ที่อำเภอคัดเลือกเป็นกิจกรรมเด่นประจำเดือน

(**ทุกวันที่ 20 ของเดือน**) โดยการรายงานครั้งแรก ภายในวันที่ ๒๐ พฤศจิกายน ๒๕๖๕ **ตามแบบรายงานที่แนบ** ให้จังหวัดทางกลุ่มไลน์ พช.สระแก้ว หรือกลุ่มไลน์ พช. NO ทหารการ **ในรูปแบบไฟล์ Word**

- โดยอำเภอไม่ต้อง upload ไฟล์เข้าไปใน **ระบบรายงาน Plant for Good Report (Sheet **ส่งแบบรายงานกิจกรรมเด่น**)** เพราะจังหวัดจะเป็นผู้คัดเลือกกิจกรรมเด่นของอำเภอและ upload ไฟล์เอง.

(ส่งที่ส่วนตช 4.)

การลงทะเบียนเพื่อขอสิทธิ์เข้าถึงระบบรายงาน

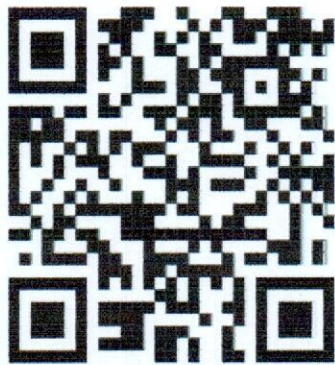
ประทับเวลา	จังหวัด	สังกัด	อำเภอ	ชื่อ-สกุล ผู้ใช้งาน (ผู้ควบคุมข้อมูลส่วนบุคคล)	ตำแหน่ง *	E-mail ที่ต้องการขอสิทธิ์เข้าถึงระบบรายงานผล
6/27/2022 9:12:13	สระแก้ว	สำนักงานพัฒนาชุมชนอำเภอ	โคกสูง	นายวิษยะ สีทา	นักวิชาการพัฒนาชุมชนปฏิบัติการ	wichayaseetha555@gmail.com
6/27/2022 9:19:50	สระแก้ว	สำนักงานพัฒนาชุมชนอำเภอ	วังน้ำเย็น	นางขวัญดาว ศรีवास	นักวิชาการพัฒนาชุมชนชำนาญการ	wangnamyen.cdd@gmail.com
6/27/2022 9:25:29	สระแก้ว	สำนักงานพัฒนาชุมชนอำเภอ	ตาพระยา	นายก่อเกียรติ ตักกศิลาพันธ์	นักวิชาการพัฒนาชุมชนปฏิบัติการ	tutorkorkiat25992@gmail.com
6/27/2022 10:14:27	สระแก้ว	สำนักงานพัฒนาชุมชนจังหวัด	อรัญประเทศ	นายยงยุทธ พ้อคำ	นักวิชาการพัฒนาชุมชนปฏิบัติการ	yong.cdd192021@gmail.com
6/27/2022 14:22:31	สระแก้ว	สำนักงานพัฒนาชุมชนจังหวัด	เมืองสระแก้ว	นางสาวยุภาพร เทวีรุ่งรัมย์	นักวิชาการพัฒนาชุมชนชำนาญการ	yupaporn.tewanram@gmail.com
6/27/2022 14:30:39	สระแก้ว	สำนักงานพัฒนาชุมชนอำเภอ	วัฒนานคร	ประพา ชัยวงษ์	นักวิชาการพัฒนาชุมชนชำนาญการ	chaiwong30082516@gmail.com
6/27/2022 14:36:01	สระแก้ว	สำนักงานพัฒนาชุมชนอำเภอ	วัฒนานคร	นายพรพินิต คงหมื่น	อาสาพัฒนา	pornpinit0@gmail.com
6/27/2022 23:19:51	สระแก้ว	สำนักงานพัฒนาชุมชนอำเภอ	วังสมบูรณ์	นายอัศวิน มีโชค	นักวิชาการพัฒนาชุมชนปฏิบัติการ	wangsomboon.cdd@gmail.com
6/29/2022 13:06:23	สระแก้ว	สำนักงานพัฒนาชุมชนอำเภอ	เขาคอกระจ	นางสาวอัชกร เขาวลิต	นักวิชาการพัฒนาชุมชนปฏิบัติการ	augsonn0707@gmail.com
6/30/2022 17:32:42	สระแก้ว	สำนักงานพัฒนาชุมชนอำเภอ	อรัญประเทศ	ยงยุทธ พ้อคำ	นักวิชาการพัฒนาชุมชนปฏิบัติการ	yong.cdd192021@gmail.com

หมายเหตุ หากอำเภอใดมีการเปลี่ยนแปลงเพิ่มเติมข้อมูลผู้รับผิดชอบจัดเก็บและบันทึกรายงานผลโครงการฯ ขอให้ดำเนินการแจ้งลงทะเบียนเพื่อขอสิทธิ์เข้าถึงระบบรายงาน พร้อมทั้งยืนยันตัวตนผู้ควบคุมข้อมูลส่วนบุคคล เพื่อให้การดำเนินงานเป็นไปด้วยความเรียบร้อยภายใต้พระราชบัญญัติคุ้มครองข้อมูลส่วนบุคคล พ.ศ. ๒๕๖๒ (PDPA) รายละเอียดตามคู่มือบันทึกข้อมูลปฏิบัติการฯ

สามารถลงทะเบียนเพื่อขอสิทธิ์เข้าถึงระบบรายงาน ได้ทางช่องทางด้านล่าง

<https://docs.google.com/forms/d/e/1FAIpQLSeYoJbenGq5u93TU4Ecm5KkoG1qs4V3aPWbzVLQwdeBTp6HUg/viewform>

หรือ QR-Code การลงทะเบียนเพื่อขอสิทธิ์เข้าถึงระบบรายงาน



( สิ่งดี สิ่งมหัศจรรย์ 5 )

แบบรายงานการน้อมนำแนวพระราชดำริสมเด็จพระกนิษฐาธิราชเจ้า กรมสมเด็จพระเทพรัตนราชสุดาฯ  
สยามบรมราชกุมารี สู่ปฏิบัติการปลูกพืชผักสวนครัวเพื่อสร้างความมั่นคงทางอาหาร  
(กิจกรรมเด่นประจำเดือน)

อำเภอ.....จังหวัด.....ประจำเดือน..... พ.ศ. ....

กิจกรรมที่ดำเนินการ (คัดเลือกกิจกรรมเด่นระดับพื้นที่ โดยทำเครื่องหมาย ✓ ในช่อง □ ในกิจกรรมที่ดำเนินการ  
โดยรายงานผลอย่างน้อย ๓ กิจกรรม พร้อมแนบภาพกิจกรรมละ ๔ ภาพ)

ผู้นำต้นแบบ ตัวอย่างที่แท้จริง

สถานที่ดำเนินการ บ้าน..... หมู่ที่..... ตำบล.....อำเภอ.....

ชื่อกิจกรรม.....

รายละเอียดกิจกรรม (ใคร ทำอะไร ที่ไหน เมื่อไหร่ อย่างไร ผู้เข้าร่วม/ผู้ได้รับประโยชน์  
ผลที่เกิดขึ้น).....

ผู้นำต้องมาก่อน

สถานที่ดำเนินการ บ้าน..... หมู่ที่..... ตำบล.....อำเภอ.....

ชื่อกิจกรรม.....

รายละเอียดกิจกรรม (ใคร ทำอะไร ที่ไหน เมื่อไหร่ อย่างไร ผู้เข้าร่วม/ผู้ได้รับประโยชน์  
ผลที่เกิดขึ้น).....

นักพัฒนา ๓ ประสาน

สถานที่ดำเนินการ บ้าน..... หมู่ที่..... ตำบล.....อำเภอ.....

ชื่อกิจกรรม.....

รายละเอียดกิจกรรม (ใคร ทำอะไร ที่ไหน เมื่อไหร่ อย่างไร ผู้เข้าร่วม/ผู้ได้รับประโยชน์  
ผลที่เกิดขึ้น).....

ทุกครัวเรือนคือคลังอาหาร ทุกหมู่บ้านคือศูนย์แบ่งปัน

สถานที่ดำเนินการ บ้าน..... หมู่ที่..... ตำบล.....อำเภอ.....

ชื่อกิจกรรม.....

รายละเอียดกิจกรรม (ใคร ทำอะไร ที่ไหน เมื่อไหร่ อย่างไร ผู้เข้าร่วม/ผู้ได้รับประโยชน์  
ผลที่เกิดขึ้น).....

ทักษะชีวิตใหม่ เยาวชนไทย สร้างอาหารเป็น

สถานที่ดำเนินการ บ้าน..... หมู่ที่..... ตำบล.....อำเภอ.....

ชื่อกิจกรรม.....

รายละเอียดกิจกรรม (ใคร ทำอะไร ที่ไหน เมื่อไหร่ อย่างไร ผู้เข้าร่วม/ผู้ได้รับประโยชน์  
ผลที่เกิดขึ้น).....

ภาพกิจกรรม (กิจกรรมอย่างน้อย ๔ ภาพ)


หมายเหตุ ให้อำเภอรายงานภายในวันที่ ๒๐ ของทุกเดือน กำหนดรายงานส่งทางกลุ่มไลน์ No.ทางการให้จังหวัด  
ภายในวันที่ ๓๐ มีนาคม ๒๕๖๕