



สรุปเล่มผล  
**นวัตกรรมภาครัฐ**  
 ในการพัฒนาคุณภาพชีวิตของประชาชน  
**Government Innovation Lab**  
**(Gov Lab)**



สรุปเล่มผลงานนวัตกรรมภาครัฐ  
ในการพัฒนาคุณภาพชีวิตของประชาชน  
(Government Innovation Lab)



สถาบันการพัฒนาชุมชน กรมการพัฒนาชุมชน

# คำนำ

“ถ้าเราไม่เข้าใจว่าประชาชนต้องการอะไร ถ้าเราไม่รู้ว่ประชาชนเป็นใคร แล้วเราจะพัฒนาประชาชนได้อย่างไร” คำถามที่กลายเป็นโจทย์ท้าทายเพื่อการพัฒนางานพัฒนาชุมชนที่มีความหลากหลายในสถานการณ์ที่เปลี่ยนแปลงอย่างรวดเร็วและมีความซับซ้อนของปัญหามากขึ้น

กระบวนการพัฒนานวัตกรรมภาครัฐในการพัฒนาคุณภาพชีวิตของประชาชน Government Innovation Lab (Gov Lab) โดยสถาบันการพัฒนาชุมชน กรมการพัฒนาชุมชน กระทรวงมหาดไทยที่ขับเคลื่อนใน 11 พื้นที่ของศูนย์ศึกษาและพัฒนาชุมชนทั่วประเทศ ทำให้เกิดพื้นที่สร้างสรรค์งานพัฒนาชุมชนเพื่อตอบโจทย์ท้าทายตามที่กล่าวข้างต้น เริ่มต้นด้วยการสร้างทีมนวัตกรรมขับเคลื่อนกระบวนการสร้างสรรค์งานพัฒนาชุมชนร่วมกันเรียนรู้ ร่วมกันฝึกปฏิบัติ ใช้กระบวนการคิดเชิงออกแบบ (Design Thinking) เป็นเครื่องมือ ช่วยกันแก้โจทย์และสร้างโมเดลการพัฒนา จากนั้นนำโมเดลจากกระบวนการคิดไปทดสอบและลงมือทำจริงในพื้นที่ ทำให้สามารถปรับปรุง ประยุกต์ และพัฒนางานพัฒนาชุมชนให้ตรงตามความต้องการของประชาชนในพื้นที่ได้

เอกสารสรุปผลเล่มนี้ เป็นสิ่งบ่งบอกให้เห็นถึงผลงานสร้างสรรค์ใน 11 พื้นที่ที่สามารถตอบโจทย์การพัฒนาที่เน้นคนเป็นศูนย์กลาง เห็นถึงความงดงามของกระบวนการทำงาน โดยการประยุกต์ใช้หลักการพัฒนาชุมชนกับเครื่องมือในรูปแบบใหม่ที่ผสมผสานกับความตั้งใจในการเรียนรู้ของทีมนวัตกรรม จนเกิดงานพัฒนาชุมชนที่มีคุณค่า เห็นถึงหลักการพัฒนาชุมชนแบบร่วมสมัย

หวังเป็นอย่างยิ่งว่าหนังสือเล่มนี้จะสามารถจุดประกายความคิดในการสร้างสรรค์งานพัฒนาชุมชนให้กับทุกท่านที่สนใจและสามารถนำผลงานไปเป็นแนวทางในการพัฒนาคุณภาพชีวิตของประชาชนในพื้นที่ต่อไป

สถาบันการพัฒนาชุมชน  
กันยายน 2565

# สารบัญ

Gov Lab Government Innovation Lab นวัตกรรมภาครัฐในการพัฒนาคุณภาพชีวิตประชาชน	4
ศูนย์ศึกษาและพัฒนาชุมชนสระบุรี	10
ศูนย์ศึกษาและพัฒนาชุมชนชลบุรี	21
ศูนย์ศึกษาและพัฒนาชุมชนอุบลราชธานี	28
ศูนย์ศึกษาและพัฒนาชุมชนอุดรธานี	37
ศูนย์ศึกษาและพัฒนาชุมชนลำปาง	48
ศูนย์ศึกษาและพัฒนาชุมชนพิษณุโลก	57
ศูนย์ศึกษาและพัฒนาชุมชนเพชรบุรี	66
ศูนย์ศึกษาและพัฒนาชุมชนนครศรีธรรมราช	75
ศูนย์ศึกษาและพัฒนาชุมชนยะลา	84
ศูนย์ศึกษาและพัฒนาชุมชนนครนายก	93
ศูนย์ศึกษาและพัฒนาชุมชนนครราชสีมา	102

# Gov Lab

## Government Innovation Lab

นวัตกรรมภาครัฐในการพัฒนาคุณภาพชีวิตประชาชน

ห้องปฏิบัติการนวัตกรรมภาครัฐในการพัฒนาคุณภาพชีวิตของประชาชน (Gov Lab)

เป็นการออกแบบกระบวนการพัฒนา เพื่อตอบโจทย์ความต้องการของประชาชน

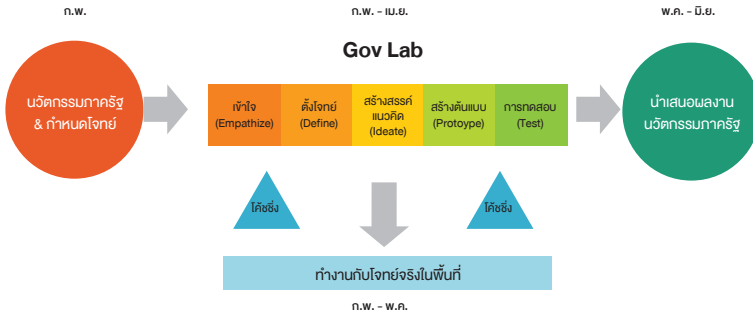
อย่างแท้จริง ซึ่งเน้นประชาชนเป็นศูนย์กลาง เพื่อแก้ปัญหาให้ตรงจุด

เป็นห้องทดลองเชิงปฏิบัติการ ในพื้นที่ต้นแบบ และปรับปรุงก่อนนำไปใช้จริง

โดยทีมนวัตกรรมที่มาจากผู้มีส่วนได้ส่วนเสียที่หลากหลาย

สถาบันการพัฒนาชุมชน ได้ดำเนินโครงการการสร้างทีมนวัตกรรมภาครัฐในการพัฒนาคุณภาพชีวิตของประชาชน (Gov Lab) ขึ้น วัตถุประสงค์เพื่อสร้างทีมนวัตกรรมในการขับเคลื่อนการพัฒนาคุณภาพชีวิตของประชาชน และการพัฒนาทักษะด้านนวัตกรรมโดยเรียนรู้ผ่านการลงมือทำจริง เพื่อพัฒนานวัตกรรมภาครัฐอย่างมีส่วนร่วมเพื่อการพัฒนาคุณภาพชีวิตของประชาชน โดยใช้กระบวนการคิดเชิงออกแบบ (Design Thinking) ในการสร้างนวัตกรรมเพื่อตอบสนองความต้องการของประชาชน โดยทดลองในบริบทที่ปลอดภัย ณ พื้นที่ต้นแบบ 11 แห่งในเขตพื้นที่บริการของศูนย์ศึกษาและพัฒนาชุมชน สร้างทีมนวัตกรรมจากเจ้าหน้าที่ศูนย์ศึกษา ร่วมกับสำนักงานพัฒนาชุมชนจังหวัด/อำเภอ สถาบันการศึกษาในพื้นที่รวมถึงเครือข่ายการพัฒนา และประชาชนผู้มีส่วนได้ส่วนเสีย โดยได้รับความร่วมมือจากวิทยาลัยโลกคดีศึกษา มหาวิทยาลัยธรรมศาสตร์ นำโดย ผศ.แพรวา สาธุธรรม (อ.มดแดง) ผู้เชี่ยวชาญด้านนวัตกรรมเพื่อสังคม ที่ปรึกษาโครงการห้องปฏิบัติการนวัตกรรมภาครัฐ (Gov Lab) หัวหน้าฝ่ายนวัตกรรมเพื่อสังคม สำนักงานกิจการเพื่อสังคมแห่งชาติ และทีมวิทยากรผู้มากประสบการณ์ มาร่วมสร้างสรรค์นวัตกรรมในครั้งนี้ ระยะเวลาดำเนินโครงการ ไตรมาส 2 - 4 ปีงบประมาณ พ.ศ. 2565

### กระบวนการเรียนรู้



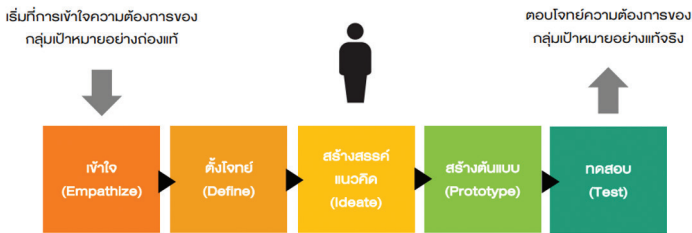
# เครื่องมือที่ใช้ในการสร้างนวัตกรรมภาครัฐ

## 1. กระบวนการคิดเชิงออกแบบ (Design Thinking)

เป็นวิธีการแก้ไขปัญหาอย่างสร้างสรรค์ที่เน้นคนเป็นศูนย์กลาง เพื่อเข้าใจความต้องการที่แท้จริง สร้างทางเลือกที่หลากหลาย ทดลองและปรับปรุง โดยเน้นการร่วมมือกัน ผ่าน 5 ขั้นตอน ได้แก่ Empathiz การเข้าใจ Define ตั้งโจทย์ Ideate สร้างสรรค์แนวคิด Prototype สร้างต้นแบบ และ Test ทดสอบ ใช้วิธีการคิดเชิงระบบ (Systems Thinking) คิดแบบองค์รวม ที่ช่วยในการทำความเข้าใจ ความสัมพันธ์เชื่อมโยงในระบบ และการสร้างการเปลี่ยนแปลงในระบบซับซ้อน (Complex system) เพื่อ “คิดกว้าง คิดลึก คิดเชิงกลยุทธ์” นำมาซึ่งความสามารถในการระบุปัญหาที่แท้จริง วิเคราะห์ปัญหาได้อย่างลึกซึ้งขึ้น เพื่อแก้ไขปัญหาได้อย่างมีประสิทธิภาพ จากการร่วมสร้างสรรค์และทดลอง เพื่อเรียนรู้ความคิดเห็นจากผู้มีส่วนได้ส่วนเสียและทำซ้ำ เพื่อประเมินผลได้อย่างรวดเร็วว่านวัตกรรมนั้นตอบโจทย์ความต้องการของประชาชนหรือไม่ เพื่อคาดการณ์ผลกระทบที่จะเกิดขึ้นได้ก่อนนำไปใช้จริง

## กระบวนการคิดเชิงออกแบบ (Design Thinking)

### วิธีการแก้ ไขปัญหาอย่างสร้างสรรค์ที่เน้นคนเป็นศูนย์กลาง



แปลจาก: Stanford d.school

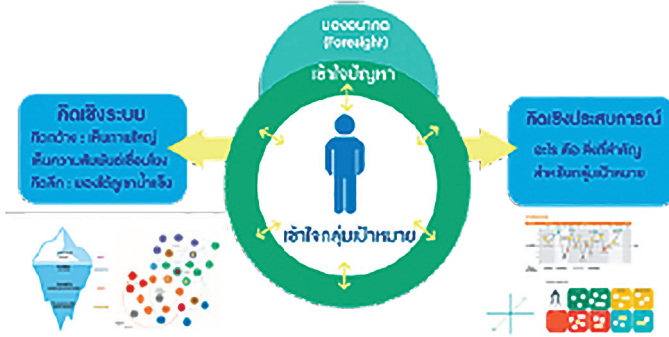
## 2. กรอบการกำหนดขอบเขตและระบุโจทย์ (Challenge Canvas)

กรอบการกำหนดขอบเขตและระบุโจทย์ (Challenge Canvas) จุดมุ่งหมายเพื่อวินิจฉัยปัญหาในระดับเบื้องต้น กำหนดขอบเขตของโครงการ เพื่อระบุโจทย์สำหรับการออกแบบนวัตกรรม เครื่องมือที่จะช่วยให้เราเข้าใจมุมมองที่หลากหลายเพื่อระบุโจทย์ได้ดียิ่งขึ้น คือ กระบวนการเข้าใจ (ถึง) ใจ (Empathize) การสร้างผังประสบการณ์ (Journey Map) และ การฟังอย่างลึกซึ้ง (Deep Listening) สร้างความเข้าใจเพื่อโอกาสในการตั้งโจทย์ที่ถูกต้องมากขึ้น โดยออกแบบคำถามและวางแผนเก็บข้อมูล



## กำหนดขอบเขตและระบุโจทย์

<b>ปัญหา</b> ปัญหาในชุมชนที่เราอยากแก้ไขหรือประเด็นที่เราอยากพัฒนาคืออะไร	<b>สิ่งที่กลัว</b> ถ้าปัญหาไม่ได้รับการแก้ไข สิ่งที่กลัวหรือกังวลเกี่ยวกับปัญหาคืออะไร	<b>สิ่งที่ปรารถนาให้เกิดขึ้น</b> การเปลี่ยนแปลงที่หวังอยากเห็นคืออะไร ปลายทางความสำเร็จคืออะไร
<b>กลุ่มเป้าหมาย และ ผู้มีส่วนได้ส่วนเสีย</b> กลุ่มเป้าหมาย และผู้มีส่วนได้ส่วนเสีย คือใครบ้าง	<b>สิ่งที่เรารู้</b> สิ่งที่เรารู้เกี่ยวกับปัญหาคืออะไร (อาจเป็นสมมติฐาน) เช่น ผลกระทบจากปัญหา อีจ่าเกิด ทรัพยากรที่มี ฯลฯ	สิ่งที่เรารู้และต้องการศึกษา สิ่งที่เรารู้และต้องการศึกษาในโครงการคืออะไร เช่น สาเหตุของปัญหาที่แท้จริง แรงจูงใจที่สำคัญ อุปสรรค ปัจจัยที่เกี่ยวข้อง ฯลฯ
<b>โจทย์สำหรับการพัฒนานวัตกรรม</b> ระบุโจทย์สำหรับการพัฒนานวัตกรรม โดยใช้ประโยค "เราจะ...ได้อย่างไร" โดยที่โจทย์ไม่ควรแคบเกินไปหรือกว้างเกินไป และไม่ควรรีเสถียงแก้ไขปัญหาเข้ามาในโจทย์		



โดยมีเครื่องมือในการช่วยให้ เข้าใจปัญหา (Empathize) และ สังเคราะห์ข้อมูล (Synthesis) ดังนี้

### 3. การสร้างแผนผังประสบการณ์ (journey map)

แผนผังประสบการณ์ช่วยให้เห็นภาพมุมมอง ประสบการณ์ของกลุ่มเป้าหมายที่มีระหว่างการใช้บริการหรือช่วงเวลาในชีวิต ใช้เพื่อทำความเข้าใจ ประสบการณ์ของกลุ่มเป้าหมาย เข้าใจสิ่งที่สำคัญ สำหรับกลุ่มเป้าหมาย และค้นพบช่องว่างที่เป็นโอกาสที่จะปรับปรุงหรือพัฒนาแนวทางใหม่ๆ โดยเลือกกระบวนการ หรือประสบการณ์ของกลุ่มเป้าหมายที่เกี่ยวข้องกับโจทย์ จากข้อมูลที่ได้จากการสังเกตการณ์ หรือการสัมภาษณ์



## 6. ตารางระดมสมอง (ตัวช่วยมองอนาคต)

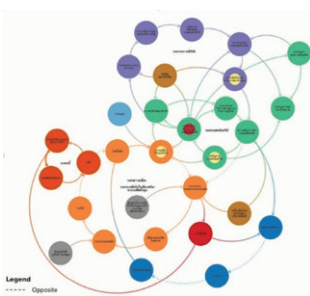
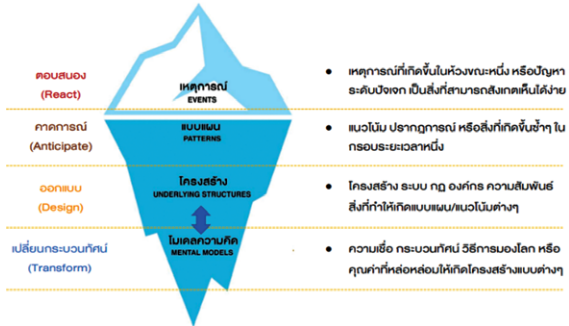
คิดยาว ด้วยตารางระดมสมองใหม่ เป็นเครื่องมือในการสังเคราะห์ วิเคราะห์แนวโน้มความเป็นไปได้ สังเคราะห์ร่วมด้วยแนวโน้มอนาคตที่น่าสนใจ มาปรับใช้ในการสังเคราะห์ข้อมูล

ประเด็นแนวโน้ม	น่าจะเกิดในระยะสั้น (3-5 ปี)	น่าจะเกิดในระยะยาว (5 ปีขึ้นไป)
การกระจายรายได้	■	■
เศรษฐกิจและลักษณะการกำหนดทุน	■	■
การเมืองและการบริหาร	■	■
สิ่งแวดล้อม สืบ น้ำ ป่า อากาศ พลังงาน ฯลฯ	■	■
การศึกษา (In-uborder)	■	■
สุขภาพ-สาธารณสุข	■	■
การผลักดันนโยบาย และสื่อโซเชียล	■	■
สิ่งแวดล้อม-การเกษตรเพื่อสุขภาพ	■	■

■ เป็นโอกาส ■ เป็นอุปสรรค

## 7. โมเดลภูเขาน้ำแข็ง (Iceberg Model)

คิดลึกขึ้น ด้วยโมเดลภูเขาน้ำแข็ง (Iceberg Model) ซึ่งเป็นเครื่องมือในการสังเคราะห์ข้อมูล ช่วยให้เราเข้าใจปัญหาได้อย่างลึกซึ้งขึ้นถึงรากของปัญหา



## 8. แผนผังระบบ (Systems Maps)

คิดกว้างขึ้น ด้วยแผนผังระบบ (Systems Maps) หรือ การสร้างไดอะแกรมความสัมพันธ์ (Relationnal Map) ช่วยให้เห็นว่าสิ่งต่างๆ เชื่อมโยงสัมพันธ์กันอย่างไร

## 9. เครื่องมือสร้างการมีส่วนร่วมผ่านโปรแกรมออนไลน์ : Miro Board

โปรแกรมออนไลน์ : Miro Board เป็นเทคโนโลยีไวท์บอร์ดโต้ตอบที่นำมาใช้เป็นเครื่องมือการทำงานร่วมกัน โดยผู้ใช้สามารถเลือกธีมเพลตในการใช้งานได้อย่างหลากหลาย ซึ่งนำมาใช้เพื่อสนับสนุนการทำงานแบบ Work From Home หรือการทำงานออนไลน์ที่พนักงานทำงานอยู่คนละที่ใช้ร่วมกับโปรแกรมประชุมทางไกล เช่น Zoom หรือ Google meet เมื่อใช้ Miro Board ทุกอย่างจะถูกบันทึกไว้บนกระดานพิเศษนั้น ทำให้การจัดการความคิดทำได้ง่ายและรวดเร็วขึ้น



สแกน QR Code เพื่อรับชมวิธีการใช้งาน Miro Board

## ทีมวิศวกรส่วนกลางสถาบันการพัฒนาชุมชน

1. นายธวัฒน์ ปิ่นแก้ว	ผู้อำนวยการสถาบันการพัฒนาชุมชน
2. นางอุทัยวรรณ มินสุวรรณ	ผู้อำนวยการกลุ่มงานวิจัยและพัฒนา
3. นางปาริชาติ สุรบัณฑิตวงศ์	ผู้อำนวยการศูนย์วิทยบริการ
4. นางสาวรุ่งนภา อูปมา	ผู้อำนวยการกลุ่มงานจัดการความรู้
5. นางสาวดาราศ ซุยยก	ผู้อำนวยการกลุ่มงานประสานแผนและยุทธศาสตร์
6. นางสาววิจิตรา กุบแก้ว	หัวหน้าฝ่ายอำนาจการ
7. นางสาวสุนิจ พิทักษ์ชาติ	นักทรัพยากรบุคคลชำนาญการ (ผู้ช่วย)
8. นายสุวรรณ มัครวรรณ	นักทรัพยากรบุคคลชำนาญการ (ผู้ช่วย)
9. นางพนารัตน์ มาตย์สมบัติ	นักทรัพยากรบุคคลชำนาญการ (ผู้ช่วย)
10. นางชัญญา ภูระหงษ์	นักทรัพยากรบุคคลชำนาญการ (ผู้ช่วย)
11. นายสุริยน สุวรรณโคตร	นักทรัพยากรบุคคลชำนาญการ (ผู้ช่วย)
12. นางสาวทัศนีย์ ยกศิริ	นักวิชาการพัฒนาชุมชนชำนาญการ
13. นางสาวอวยพร สงแก้ว	นักวิชาการพัฒนาชุมชนชำนาญการ
14. นางสาวพาฝัน ปานเปี่ยมโกษ	นักทรัพยากรบุคคลชำนาญการ
15. นางสาวศรีญา ไม่เสื่อมสุข	นักทรัพยากรบุคคลชำนาญการ
16. นางสาวบัณฑิตา เจตบุตร	นักทรัพยากรบุคคลชำนาญการ
17. นางสาวกรทอง ชูสร้อย	นักจัดการงานทั่วไปชำนาญการ
18. นายนำโชค อนุสี	นักทรัพยากรบุคคลปฏิบัติการ
19. นายพีเชษฐ หลินมา	นักทรัพยากรบุคคลปฏิบัติการ
20. นายวรดนัย เต็กสุวรรณ	นักวิชาการพัฒนาชุมชนปฏิบัติการ



# 1 ศูนย์ศึกษาและพัฒนาชุมชน สระบุรี

ศูนย์ศึกษาและพัฒนาชุมชนสระบุรี ดำเนินโครงการสร้าง  
 ทิมนวัตกรรมภาครัฐ ในการพัฒนาคุณภาพชีวิตของประชาชน  
 (Government Innovation Lab : Gov Lab) โดยเลือกพื้นที่ต้นแบบ  
 นวัตกรรม คือ หมู่ที่ 7 บ้านห้วยสืบบาก ตำบลเจริญธรรม  
 อำเภอมวกเหล็ก จังหวัดสระบุรี กลุ่มเป้าหมาย ได้แก่ ผู้สูงอายุในหมู่บ้าน

## กระบวนการคิดเชิงออกแบบ (Design Thinking)

### วิธีการค้นหาทำความเข้าใจปัญหา (Empathize) วางแผนการจัดเก็บข้อมูล

วิธีการจัดเก็บข้อมูล	ใคร/ที่ไหน	สิ่งที่ต้องการรู้	ผู้รับผิดชอบ (สมาชิกในกลุ่มท่านใด)
สัมภาษณ์	ผู้สูงอายุในหมู่บ้าน (ผู้ที่มีอายุ 60 ปี ขึ้นไป)	1. รายได้หลักของครัวเรือน 2. ความสามารถ/ ทักษะ 3. ความต้องการ ของกลุ่ม เป้าหมาย - สิ่งที่ต้องการพัฒนา - คุณภาพชีวิต	ทิมนวัตกรรม - ศพช. สระบุรี - สพจ. สระบุรี - สพอ. วิหารแดง
การสังเกต	บ้านห้วยสืบบาก ตำบล เจริญธรรม อำเภอมวกเหล็ก จังหวัดสระบุรี	บริบทของหมู่บ้าน/ กลุ่มเป้าหมาย	ทิมนวัตกรรม 15 คน
ศึกษา/วิเคราะห์ ข้อมูลทุติยภูมิ	จปฐ. /แผนชุมชน /กลุ่ม อาชีพ /ทุนในหมู่บ้าน	ข้อมูลทั่วไปของหมู่บ้าน ด้าน ต่างๆ	ทิมนวัตกรรม อำเภอ

## ประชุมเตรียมความพร้อมกับนวัตกรรม

1. ทำความเข้าใจกระบวนการจัดเก็บข้อมูล ปัญหาและกลุ่มเป้าหมายให้มากขึ้น ก่อนลงพื้นที่
2. โดยที่มโนวัตถ์ได้กำหนดประเด็นปัญหาว่า “เราจะมีกระบวนการพัฒนาชุมชนแบบมีส่วนร่วม เพื่อส่งเสริมและพัฒนาคุณภาพชีวิต ผู้สูงอายุในชุมชน อย่างไร”
3. ร่วมกันออกแบบสอบถาม ได้ข้อคำถามและแบบสัมภาษณ์ ข้อคำถามในการอภิปรายกลุ่ม (Focus group discussion) แบบสัมภาษณ์เชิงลึก (In-Depth Interview)
4. วางแผนการเก็บข้อมูลร่วมกัน กำหนดวันและเวลาการลงพื้นที่เป้าหมายและจัดทำหนังสือประสานที่มโนวัตถ์และกลุ่มเป้าหมายและแบ่งงาน

## ประสานงาน

ประสานการลงพื้นที่เพื่อจัดเก็บข้อมูล จัดทำหนังสือประสานที่มโนวัตถ์ และกลุ่มเป้าหมายพื้นที่ต้นแบบ เพื่อเข้าร่วมโครงการ

## ดำเนินงาน

ลงพื้นที่ดำเนินกิจกรรม แลกเปลี่ยนเรียนรู้พื้นที่ต้นแบบ

## สรุปผล

ที่มโนวัตถ์ร่วมกันสรุปผลจากการจัดเก็บข้อมูลได้ 3 วิธี ดังนี้

1. ผลการอภิปรายกลุ่ม (Focus group discussion) คือ ผู้สูงอายุบ้านห้วยลิบบาท จำนวน 30 คน สรุปข้อมูลได้ ดังนี้
  - ข้อมูลทั่วไป ในหมู่บ้านมีผู้สูงอายุ จำนวน 139 คน มีทั้งผู้ที่แข็งแรงและผู้วัยติดเตียง
  - อาชีพ : โภษะยา/เภสัชกรผสมผสาน ปลูกพืช ทำนา ทำไร่ เลี้ยงสัตว์/เลี้ยงวัวนม
  - ปัญหาสุขภาพ ส่วนใหญ่มีปัญหาสุขภาพ คือ ปวดข้อเข่า
  - ผู้สูงอายุคิดว่าปัญหาความท้าทายในสถานการณ์ปัจจุบัน : โควิด-19/รายได้/สุขภาพ/ปัญหาประปาหมู่บ้าน
  - ด้านทุนชุมชน/ทรัพยากร องค์ความรู้ ปรากฏชุมชนด้านต่างๆ
  - แผนที่ยากทำในอนาคต/อยากทำอะไร

## 2. ผลการสัมภาษณ์เชิงลึก (In-Depth Interview) สามารถสรุปผล ได้ดังนี้

ประเด็นสัมภาษณ์เชิงลึก (In Dept Interview)	คำตอบ	จำนวน	หมายเหตุ
ข้อมูลทั่วไป			
1. อายุ	60	2 คน	
	61	1 คน	
	63	2 คน	
	64	2 คน	
	69	1 คน	
	73	1 คน	
2. ตำแหน่งในชุมชน (การมีส่วนร่วมในชุมชน เช่น บรรคทายก อสม.จิตอาสา)	- คณะกรรมการหมู่บ้าน	2 คน	
	- คณะกรรมการปลูกป่า	1 คน	
	- อสม.	1 คน	
	- ที่ปรึกษานายก อบจ.สระบุรี	1 คน	
3. สมาชิกในครัวเรือน	4 คน	4 ครัวเรือน	
	5 คน	4 ครัวเรือน	
4. อาชีพ (อาชีพหลัก/อาชีพเสริม)	ปลูกผัก	6 คน	
	โพษุภาค	5 คน	
	ทำนา	3 คน	
	เลี้ยงไก่	3 คน	
	เลี้ยงวัว	1 คน	
	ทำขนม	1 คน	
	จักสาน	1 คน	
	รับจ้าง	1 คน	
	ทำงานบริษัท	1 คน	
5. ความสามารถพิเศษ/ทักษะ:	โพษุภาค	3 คน	
	จักสาน	1 คน	
	การทำเกษตร	1 คน	
	ช่างไฟฟ้า	1 คน	
	แต่งเพลง/ร้องเพลง	1 คน	
	ระบบเบิกจ่ายของ บ.เอกชน	1 คน	
ปัญหา ความท้าทาย			
ในมุมมองของท่าน คิดว่ามีปัญหาหรือสิ่ง ที่คิดว่าเป็นปัญหา ที่ส่งผลกระทบต่อท่าน หรือครอบครัว	โควิด-19	9 คน	
	สุขภาพ	3 คน	
	ปวดค่า	2 คน	
	รายได้	5 คน	
	ค่าครองชีพ	2 คน	
	น้ำประปา	1 คน	
	หนี้สิน	1 คน	

ประเด็นสัมภาษณ์เชิงลึก (In Dept Interview)	คำตอบ	จำนวน	หมายเหตุ
1. ปัญหาส่งผลกระทบต่อเราบ้าง	<u>โควิด-19</u> - การเดินทางไม่สะดวก ไม่กล้าออกไปไหน การติดต่อค้าขายทำได้ยาก - ทำให้รายได้ลดลง - มีหนี้สิน - การใช้ชีวิตของครอบครัวและคนรอบข้าง ลำบาก/ยุ่งยากขึ้น - ส่งผลกระทบต่อการประกอบอาชีพ โดยตรง (เหมือนวด) <u>สุขภาพ</u> - ทำงานได้น้อยลง <u>รายได้ / ค่าครองชีพ</u> - รายได้ลดลง รายจ่ายเพิ่มขึ้น	3 คน 3 คน 3 คน 2 คน 1 คน 2 คน 2 คน 2 คน 2 คน	
2. ระดับความรุนแรงของปัญหา	ปานกลาง รุนแรงมาก	3 คน 2 คน	
<b>พัฒนาการของปัญหา</b>			
1. เกิดขึ้นเมื่อไหร่	- เริ่มเมื่อมีภาวะระบาดของโรค โควิด-19 ประมาณ ปี พ.ศ. 2563 - สุขภาพ เริ่ม ปี พ.ศ. 2562	1 คน 1 คน	
2. แยก – ตีกัน เมื่อไหร่	โควิด-19 สุขภาพ ปวดคเท่า รายได้ ค่าครองชีพ น้ำประปา หนี้สิน	9 คน 3 คน 2 คน 5 คน 2 คน 1 คน 2 คน	
3. ตีกันเมื่อไหร่ เปลี่ยนแปลงอย่างไร	<u>โควิด-19</u> - ตีกัน ปี 2564 แต่ปี 2565 แยก - โควิดแยกไม่ตีกัน <u>สุขภาพ</u> ไม่เปลี่ยนแปลง (ไม่ตีกัน ไม่แยก)	3 คน 3 คน 2 คน	
4. มีปัจจัยอะไรที่ส่งผลต่อการเปลี่ยนแปลง	- การตีตัวขึ้นทำให้สถานการณ์ดีขึ้น - โรคระบาด ระลอกใหม่ - การปลูกผักไว้ลดรายจ่าย	4 คน 1 คน 1 คน	
5. ผู้ที่เกี่ยวข้องกับปัญหา มีใครบ้าง (คน/หน่วยงาน)	- คนในครอบครัว - ผู้ใหญ่บ้าน - หมอโรงพยาบาลวิไลหารแดง - อสม. - ลูกค้า - ร้านค้าในชุมชน	5 คน 3 คน 1 คน 1 คน 1 คน 1 คน	

ประเด็นสัมภาษณ์เชิงลึก (In Dept Interview)	คำตอบ	จำนวน	หมายเหตุ
---	-------	-------	----------

สาเหตุ

มีสาเหตุและปัจจัยอะไรที่ก่อให้เกิดปัญหา	<u>โควิด-19</u>		
	- สถานการณ์โลก	2 คน	
	- เชื่อโควิด-19 สามารถติดต่อง่ายขึ้น	2 คน	
	<u>สุขภาพ</u>		
	- อายุที่มากขึ้น	2 คน	
- การทำงานหนัก	3 คน		

วิธีแก้ปัญหาที่ผ่านมา

1. เคยลองใช้วิธีไหนในการแก้ปัญหาบ้าง	<u>โควิด-19</u>		
	- ดูแลป้องกันสุขภาพตนเอง	1 คน	
	- อยู่แต่ในบ้าน	2 คน	
	- ออกจากบ้านเฉพาะจำเป็น เช่น ของใช้หมด	1 คน	
	<u>สุขภาพ</u>		
	- ปวดหัว รักษาเองโดยใช้น้ำมันเหลือง	1 คน	
	<u>รายได้</u>		
	- ปลูกผัก	4 คน	
	- หารายได้เพิ่ม	2 คน	
	- ลดค่าใช้จ่าย	3 คน	
	- รับจ้าง	1 คน	
	- เสียสละ	1 คน	

2. มีวิธีไหนที่ดี เพราะอะไร	<u>น้ำไปโท</u>		
	- ลงทุนซื้อปั๊มน้ำ	1 คน	
	<u>โควิด-19</u>		
	- ฉีดวัคซีน	1 คน	
	- ป้องกันตนเอง	3 คน	
	<u>รายได้ลดลง/ค่าครองชีพสูง</u>		
	- พึ่งพาตนเอง	12 คน	
	- ปลูกพืช	4 คน	
	- เสียสละ	1 คน	

3. วิธีไหนที่ไม่ดี เพราะอะไร	<u>รายได้ลดลง/ค่าครองชีพสูง</u>		
	-รับจ้างเพื่อหารายได้เสริม เนื่องจากสุขภาพไม่ดี	1 คน	
	-มาตรการภาครัฐ เนื่องจากไม่เพียงพอ	1 คน	

คุณ/ทรัพยากรในชุมชน

คุณ ทรัพยากร ทักษะ ความสามารถพิเศษ ที่มีอยู่แล้วในครัวเรือน มีอะไรบ้าง	- ภูมิปัญญาการทำเกษตรปลูกผัก	4
	- ความรู้ในการทำงาน	1
	- การไฟฟ้านครหลวง	5
	- ผู้นำชุมชนเก่ง	3
	- การจักสาน	1
	- ความรู้การเพาะเลี้ยงไก่พื้นเมือง และ-ไก่ชน	1



จัดทำผู้ใช้จำลอง (Persona) หลังจากได้มีการลงพื้นที่เสร็จแล้วนั้น ทีมนวัตกรรมได้มีการร่วมกันจัดทำผู้ใช้จำลอง (Persona) เพื่อเป็นการทำความเข้าใจกับประชาชนผู้ที่จะได้รับผลจากนวัตกรรมโดยตรง ในด้านต่างๆ

## วิธีกำหนดโจทย์ปัญหา (Define)

จากการลงพื้นที่เพื่อจัดเก็บข้อมูล รวมถึงข้อมูลเกี่ยวกับปัญหาของหมู่บ้าน ทีมนวัตกรรมได้นำข้อมูลทั้งหมดมาวิเคราะห์และคัดกรองให้เหลือเพียงปัญหาที่แท้จริง จากนั้นร่วมกัน กำหนดและบ่งชี้ปัญหาให้ชัดเจน เพื่อนำมาใช้เป็นแนวทางในการปฏิบัติการต่อไป โดยทีมนวัตกรรมได้ร่วมกันปรับ โจทย์ปัญหาจากเดิม “เราจะมีกระบวนการพัฒนาชุมชนแบบมีส่วนร่วม เพื่อพัฒนาคุณภาพชีวิตผู้สูงอายุอย่างไร” เป็น “เราจะมีกระบวนการพัฒนาชุมชนแบบมีส่วนร่วมตามหลักปรัชญาของเศรษฐกิจพอเพียง เพื่อพัฒนาประสิทธิภาพกระบวนการผลิตไฟฟ้าคาอย่างไร”

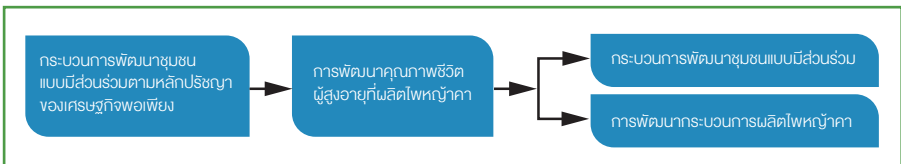
## วิธีการค้นหาทำความเข้าใจปัญหา (Ideate)

ทีมนวัตกรรมได้มีการระดมความคิด และนำเสนอแนวความคิดแนวทางการแก้ไขปัญหา จากการระดมความคิด มีการกำหนดไอเดียการแก้ปัญหาใน 2 ประเด็น คือ

- รูปแบบการพัฒนาชุมชนแบบมีส่วนร่วมตามหลักปรัชญาของเศรษฐกิจพอเพียง คือ รูปแบบใหม่ที่ผสมผสานแนวคิดการพัฒนาที่หลากหลายเข้าด้วยกัน
- การพัฒนากระบวนการผลิตไฟฟ้าคา คือ กระบวนการซึ่งเกิดจากการนำรูปแบบการพัฒนาชุมชนแบบมีส่วนร่วมตามหลักปรัชญาของเศรษฐกิจพอเพียง ไปค้นหาปัญหาหรือประเด็นที่ต้องการพัฒนาในพื้นที่ เกิดจากความต้องการของกลุ่มเป้าหมาย

## โมเดลในการแก้ปัญหา (Prototype)

ทีมนวัตกรรมได้ร่วมกันสร้างต้นแบบของปฏิบัติการ ที่จะนำไปใช้จริง ดังนี้



การพัฒนากระบวนการผลิตไฟฟ้าจากเวทีกิจกรรม ทางทีมวิศวกรและพื้นที่ต้นแบบ จึงได้ร่วมกันพัฒนาเครื่องมือในการผ่าได้ไหม เพื่อนำมาใช้ในกระบวนการผลิตไฟฟ้า



## วิธีการนำต้นแบบไปทดสอบ (Test)

### การนำต้นแบบไปทดสอบ

1. เริ่มต้นจากการนำ “รูปแบบการพัฒนาชุมชนแบบมีส่วนร่วมตามหลักปรัชญาของเศรษฐกิจพอเพียง” กรณี การพัฒนาประสิทธิภาพการผลิตเพื่อเพิ่มรายได้ผู้สูงอายุกลุ่มไฟฟ้า บ้านห้วยสิบบาท ไปทดสอบโดยการนำเสนอและใช้ในการวิเคราะห์หาวิธีการในการพัฒนากระบวนการผลิตไฟฟ้า และช่วยกันระดมความคิดเห็นในการพัฒนากระบวนการผลิตไฟฟ้า โดยการผลิตเครื่องมือผ่าไหมผ่าช่วยในกระบวนการผลิต จากการใช้รูปแบบฯ ดังกล่าว สามารถให้กลุ่มเป้าหมายในพื้นที่ต้นแบบคิดวิเคราะห์ ปัญหาที่สามารถแก้ไขได้ด้วยตนเอง จำนวน 3 ปัญหาได้แก่ การถ่ายทอดองค์ความรู้ในการไฟฟ้า ให้คนรุ่นใหม่ การเปิดรับสมาชิกเพิ่ม การทำเครื่องมือผ่าไหมผ่า

ทางทีมวิศวกร เจ้าหน้าที่ศูนย์ศึกษาและพัฒนาชุมชนสระบุรี จึงได้ร่วมกันทำเครื่องมือไคนการผ่าไหมผ่า

2. ต่อมานำเครื่องมือผ่าไหมผ่าไปทดลองใช้ในพื้นที่เป้าหมาย การผ่าไหมผ่ารูปแบบเดิม โดยใช้มีดพร้า มาเป็นการผ่าไหมผ่าโดยใช้เครื่องมือผ่าไหมผ่า สามารถประหยัดเวลาได้มากขึ้น จาก 1-2 นาที เป็นใช้เวลาในการผ่าโดยเครื่องมือผ่าไหมผ่าเพียง 30 วินาที

จากการทดสอบใช้เครื่องมือผ่าไหมผ่าจะเห็นได้ว่ากระบวนการผลิตไฟฟ้า ในขั้นตอนการผ่าไหมผ่า มีการพัฒนา คือ ประหยัดเวลาลดของเสียจากขั้นตอนการผลิต/ประหยัดแรงในการผ่า และผู้สูงอายุไม่ต้องก้มๆ เงยๆ หลายครั้ง ในการผ่าไหมผ่า 1 ล้า



## ปัญหาอุปสรรค ข้อดี/ข้อเสีย

### ข้อดี

1. เป็นนวัตกรรมเชิงกระบวนการ ที่สามารถช่วยให้เกิดกระบวนการมีส่วนร่วมการเรียนรู้ ร่วมกับกลุ่มเป้าหมายมากยิ่งขึ้น ส่งผลให้ได้มาซึ่งแนวทางการดำเนินงานในพื้นที่ ที่ตรงกับความต้องการของกลุ่มเป้าหมาย
2. สามารถนำไปปรับใช้ให้เข้ากับประเด็นหรืองานที่ต้องการจะพัฒนา

นวัตกรรมการนำเครื่องมือผ้าไม้ไฟไปทดลองใช้ในกระบวนการผลิตโพหย้าคา

### ข้อดี

1. ทำให้การผ้าไม้ไฟสามารถทำได้เร็วขึ้น จาก 1-2 นาที เป็นใช้เวลาประมาณ ล่าละ 30 วินาที
2. ลดขั้นตอนการผ้าไม้ไฟทำได้ง่ายขึ้น เป็นเครื่องมืออย่างง่าย ที่สามารถนำไปพัฒนาทำใช้ตัวเอง

### ปัญหาอุปสรรค

เครื่องมือผ้าไม้ไฟที่นำไปทดสอบ ยังไม่ครอบคลุมความต้องการในการนำไปใช้จริงตามความต้องการที่หลากหลาย

## การปรับปรุงแก้ไข

1. จากการนำเสนอและให้ข้อเสนอแนะจากทางคณะอาจารย์ อาจารย์ได้ให้ข้อเสนอแนะ การพัฒนาประสิทธิภาพการผลิตเพื่อเพิ่มรายได้ผู้สูงอายุกลุ่มโพหย้าคา บ้านห้วยลิบบาท ให้มีความชัดเจนยิ่งขึ้น
2. เครื่องมือผ้าไม้ไฟ หากต้องการผ้าไม้ไฟที่มีขนาดใหญ่ ต้องมีการพัฒนาเครื่องมือในการผ้าไม้ไฟให้มีใบมีดที่ถี่ขึ้น เป็น 8 ซอง ทางทีมนวัตกรรมและพื้นที่ต้นแบบ จึงได้นำมาเป็นประเด็นในการพัฒนาเครื่องมือผ้าไม้ไฟ เพื่อให้ครอบคลุมขนาดไม้ไฟ



## ผลจากการดำเนินโครงการ

### ประโยชน์ที่คาดว่าจะได้รับ

#### ประโยชน์ทางตรง

1. ประชาชนมีเครื่องมือในการฝ่าฝืนไม่ฝ่าฝืนสามารถนำไปใช้ได้จริง ในการประกอบอาชีพ
2. กระบวนการผลิตไฟฟ้าภาคใต้ได้รับการพัฒนา ที่สามารถทำได้เร็วขึ้น เกิดของเสียน้อยลง และลดต้นทุนการผลิต

#### ประโยชน์ทางอ้อม

1. กลุ่มเป้าหมายในพื้นที่ต้นแบบเกิดกระบวนการเรียนรู้และการมีส่วนร่วมในกิจกรรม
2. กลุ่มเป้าหมายในพื้นที่ต้นแบบสามารถบริหารจัดการตนเองได้โดยใช้ รูปแบบการพัฒนาชุมชนแบบมีส่วนร่วมตามหลักปรัชญาของเศรษฐกิจพอเพียง กรณีการพัฒนาประสิทธิภาพการผลิตเพื่อเพิ่มรายได้ ผู้สูงอายุกลุ่มไฟฟ้าคา บ้านห้วยสิบบาท

### ปัจจัยที่ส่งผลให้โครงการประสบความสำเร็จ

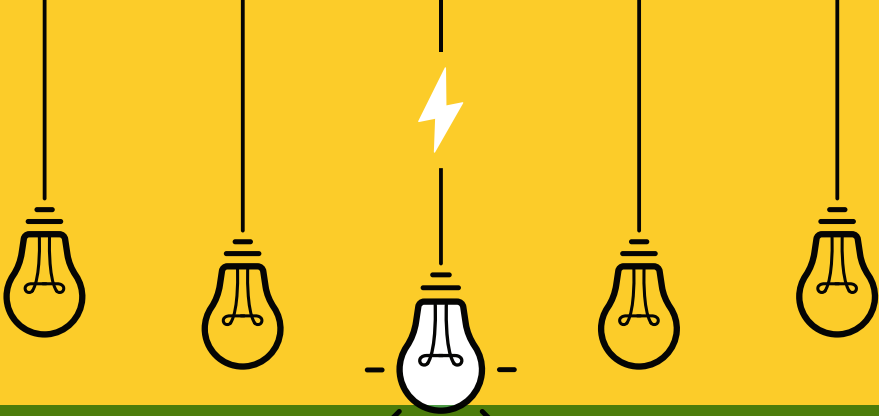
1. ผู้นำ คือ ผู้ใหญ่บ้าน เป็นผู้นำที่เก่งมีความสามารถรอบด้าน และแนวคิดที่ทันสมัย ประชากรในหมู่บ้านเคาร์พ่นบือ
2. ผู้เชี่ยวชาญเป็นผู้มีความรู้และประสบการณ์ด้านการพัฒนาชีวิตของประชาชน ให้คำแนะนำที่เป็นประโยชน์ แก่ทีมנדक्टर
3. กลุ่มเป้าหมายในพื้นที่ต้นแบบ (ผู้สูงอายุที่เข้าร่วมกิจกรรม) มีความสนใจ และให้ความร่วมมือในกิจกรรมเป็นอย่างดี



## รายชื่อทีมנדก

### ศูนย์ศึกษาและพัฒนาชุมชนสระบุรี

1. นายสุรพล ท้าวพรหม	ผู้อำนวยการศูนย์ศึกษาและพัฒนาชุมชนสระบุรี
2. นางสาวนิตยา เกษตร์ภิบาล	นักทรัพยากรบุคคลชำนาญการ
3. นางสาวชลธิรา คนเชื้อ	นักทรัพยากรบุคคลชำนาญการ
4. นางสุรญาณี จันบำรุง	นักวิชาการพัฒนาชุมชนชำนาญการ
5. นายเพ็ญเพชร ปิยะกิจ	นักพัฒนาชุมชน
6. นางณภาศรี ปิยะกิจ	พัฒนาการอำเภอ
7. นายศุภกิตติ์ ขุนทอง	นักวิชาการพัฒนาชุมชนชำนาญการ
8. นายไพบุลย์ บุรณะสันติ	ผู้เชี่ยวชาญ
9. นางสาวจิตาภา บริบูรณ์	ผู้เชี่ยวชาญ
10. นายจักรพันธ์ ทรัพย์สมบูรณ์	ผู้ใหญ่บ้าน
11. นายชน ภูจกกล	ปราชญ์ด้านเกษตร
12. นายสุทัศน์ หมวกใส	ปราชญ์ด้านปศุสัตว์
13. นายถาวร ทาสาน	ปราชญ์ด้านการไฟฟ้า
14. นางสมทรง สุขปลั่ง	ปราชญ์ด้านอาหาร
15. นางสาวปวีศา ศรีวิเศษ	ปราชญ์ด้านสมุนไพรและสปา



# 2

## ศูนย์ศึกษาและพัฒนาชุมชน ชลบุรี

ศูนย์ศึกษาและพัฒนาชุมชนชลบุรี ดำเนินโครงการ สร้างทีมนวัตกรรมภาครัฐในการพัฒนาคุณภาพชีวิตของประชาชน (Government Innovation Lab : Gov Lab) โดยเลือกพื้นที่ต้นแบบนวัตกรรมที่บ้านโค้งคารา ตำบลหนองจาน อำเภอสัตราษา จังหวัดชลบุรี

### กระบวนการคิดเชิงออกแบบ (Design Thinking)

#### Empathize (วิธีการค้นหา ทำความเข้าใจปัญหา)

ทีมนวัตกรรม ดำเนินการค้นหา ทำความเข้าใจปัญหาทางนี้

ประสาน สพล.ชลบุรี ให้แจ้ง สพอ.ตราษา ประสานกลุ่มเป้าหมายร่วมให้ข้อมูล จัดประชุมกลุ่มเป้าหมายในพื้นที่ต้นแบบเพื่อสร้างความเข้าใจบริบทภาพรวม การเข้าถึงสภาพปัญหาและความต้องการของผู้มีส่วนได้ส่วนเสียฝ่ายต่างๆ โดยการสัมภาษณ์รายบุคคล เพื่อให้ได้ข้อมูลที่ถูกต้อง ตรงประเด็น นำข้อมูลจากการสัมภาษณ์มาบันทึกวิเคราะห์ข้อมูล พร้อมทั้งระดมความคิดเห็นเพื่อระบุความท้าทายและประเด็นสำคัญที่จะนำมาแก้ไขปัญหาและสร้างสรรค์สิ่งใหม่



## Define (วิธีกำหนดปัญหาหรือโจทย์)

วิธีกำหนดปัญหาหรือโจทย์ ที่มณฑกรใช้การวิเคราะห์จากข้อมูลที่ได้จากการสัมภาษณ์ และสภาพความเป็นอยู่ของผู้ให้สัมภาษณ์เป็นหลักในการกำหนด

## Ideate (วิธีระดมไอเดียการแก้ปัญหา)

วิธีระดมไอเดียการแก้ปัญหา ของที่มณฑกร มีวิเคราะห์พูดคุยในการแก้ปัญหา หาแนวทางร่วมกัน

## Prototype (โมเดลในการแก้ปัญหา)

ทีมคำนึงถึงนวัตกรรมต้นแบบที่สามารถจับต้องได้ที่สำคัญ ต้องมีความเข้าใจที่ตรงกันกับพื้นที่ที่สามารถตอบโจทย์กลุ่มเป้าหมาย และสามารถแก้ไขปัญหาได้อย่างตรงจุดและมีประสิทธิภาพ โดยการเข้าใจพื้นที่ปัญหาหาข้อมูลที่ได้จากการสัมภาษณ์และจากการสำรวจพื้นที่มาสังเคราะห์ข้อมูลและตั้งโจทย์เพื่อสร้างต้นแบบและหาแนวทางแก้ไขและนำไปทำการทดสอบกับกลุ่มเป้าหมาย เติบโตเต็มแลกเปลี่ยนเพื่อสร้างต้นแบบนวัตกรรมที่ทำให้เกิดความยั่งยืน



## งานที่ผู้สูงอายุต้องการและสามารถทำได้

ชื่อ-สกุล	ที่อยู่	เบอร์โทร	งานที่ต้องการ	รายได้ที่ต้องการ	เวลา/ชม.	หมายเหตุ
นาย ก	ม.6 ต.หนองงาม	098-0989878	ทำความสะอาด	200	3	
นาง ฅ	ม.6 ต.หนองงาม	098-0989879	รดน้ำต้นไม้	200	2	
นาง ค	ม.6 ต.หนองงาม	098-0989880	ทำงานบ้าน	200	3	
นาง จ	ม.6 ต.หนองงาม	098-0989881	ขายสินค้าเกษตร	200	4	13.00-17.00น.
นาง ง	ม.6 ต.หนองงาม	098-0989882	ขายสินค้า	300	5	
นาย ฉ	ม.6 ต.หนองงาม	098-0989883	แพคสินค้า	300	4	
นาย ช	ม.6 ต.หนองงาม	098-0989884	รับเลี้ยงเด็ก/คนชรา	200	4	

## ผลจากการทำเมนูวัยเก๋ที่บ้านโค้งดารา

- ทำให้การแก้ปัญหาตรงกับกลุ่มเป้าหมายมากขึ้น
- เกิดการแก้ปัญหาได้ตรงกับความต้องการหรือสภาพปัญหา
- กลุ่มเป้าหมายมีรายได้ต่อเดือนเพิ่มขึ้น มีคุณภาพชีวิตที่ดีขึ้น
- เกิดการพัฒนาคุณภาพชีวิตมีคุณภาพชีวิตที่ดี

เกิดการจ้างงานตาม  
ความสามารถผู้สูงอายุ  
ผู้สูงอายุมีรายได้เพิ่ม



## ผลจากการทำเมนูวัยเก๋ที่บ้านโค้งดารา

- ทำให้การแก้ปัญหาตรงกับกลุ่มเป้าหมายมากขึ้น
- เกิดการแก้ปัญหาได้ตรงกับความต้องการหรือสภาพปัญหา
- กลุ่มเป้าหมายมีรายได้ต่อเดือนเพิ่มขึ้น มีคุณภาพชีวิตที่ดีขึ้น
- เกิดการพัฒนาคุณภาพชีวิต มีคุณภาพชีวิตที่ดีขึ้น



## Test (วิธีการนำต้นแบบไปทดสอบ)

ทีมได้ดำเนินการการออกแบบนวัตกรรมเชิงพื้นที่ได้ทำการทดสอบต้นแบบนวัตกรรมกับกลุ่มเป้าหมายวิเคราะห์สังเคราะห์และประมวลผลต้นแบบนวัตกรรม เพื่อนำไปปรับปรุงให้ตรงความต้องการของกลุ่มเป้าหมายเสร็จแล้วนำเสนอต้นแบบนวัตกรรมที่ปรับปรุงแล้วชี้แจงให้กลุ่มเป้าหมายทราบ พร้อมทดสอบต้นแบบนวัตกรรมกับกลุ่มเป้าหมายอีกครั้งเสร็จแล้วประเมินผลต้นแบบนวัตกรรมเพื่อนำไปขยายผลในพื้นที่อื่นและสรุปผลการพัฒนาต้นแบบนวัตกรรม



## สิ่งที่ได้จากการดำเนินโครงการ

### ผลกระทบที่คาดว่าจะเกิดขึ้น

- ฝึกให้ทีมนวัตกรรมได้คิดออกแบบการแก้ไขปัญหาอย่างเป็นระบบสามารถใช้กระบวนการคิดเชิงออกแบบมาปรับใช้ในการทำงานได้
- บุคลากรของศูนย์ศึกษาและพัฒนาชุมชนชลบุรีสามารถประยุกต์ใช้/ออกแบบกระบวนการและเครื่องมือใหม่ๆ ในการทำงานและในกระบวนการฝึกอบรมได้
- ศูนย์ศึกษาและพัฒนาชุมชนชลบุรีมีบุคลากรที่สามารถเป็นนวัตกรรมเตรียมความพร้อมในการขับเคลื่อนงานในอนาคต
- มีส่วนร่วมในการค้นหาปัญหาการคิด/ออกแบบวิธีการแก้ปัญหาของกลุ่มเป้าหมายชุมชนบ้านโค้งดาราทำให้เกิดการแก้ไขปัญหาที่ตรงจุดและสามารถเป็นต้นแบบการแก้ไขปัญหาชุมชนสู่ความยั่งยืน
- ได้ต้นแบบนวัตกรรมชื่อเมนูวัยเก่า & จับคู่ธุรกิจ





ผลจากเวทีทดสอบนวัตกรรมต้นแบบเมมูวียเก่า & จับคู่ธุรกิจ  
ทำให้เกิดการจ้างงานตามความต้องการของกลุ่มเป้าหมาย

ผู้รับจ้าง	ผู้จ้าง	งานที่จ้าง	รายได้ที่ได้รับ
นางเพ็ญศรี สวงชะยะ	นางกิตติยา ศุภรณ์ อากา	ทางหญ้า	300/วัน
นายไพโรจน์ จันทรวัฒน์	นางทองหล่อ อินทศร	ทางหญ้า	300/วัน
นางประทุม จำเนียรกุล	น.ส.จุฬามาศ ศรีนาค	ปอกมะพร้าว	100/3 ชม.
นางพนิดา วังจำ	กลุ่มทำไม้กวาดหนองรี	ก้านมะพร้าวเหลา	
น.ส.แม่ิ๊ กิ่งไทย	นางสุภา ศิลบุตร	จ้างเลี้ยงเด็ก	100/3ชม.



### ประโยชน์ที่คาดว่าจะได้รับ

- เกิดการจ้างงานตามความต้องการ
- ครัวเรือนเป้าหมายมีรายได้เพิ่ม

### ปัจจัยที่ส่งผลให้โครงการประสบความสำเร็จ

ระยะเวลาที่เหมาะสมกับกิจกรรมโครงการ และผู้ร่วมดำเนินโครงการ

## รายชื่อทีมנדก

### ศูนย์ศึกษาและพัฒนาชุมชนชลบุรี

1. นายอริยศ เอนก	ผู้อำนวยการศูนย์ศึกษาและพัฒนาชุมชนชลบุรี
2. นางสาวดวงพร เลิศล้ำหวาน	นักทรัพยากรบุคคลชำนาญการ
3. นางสาวเมทีณี วงศ์สถิตย์	นักจัดการงานทั่วไปปฏิบัติการ
4. นางกัญญา ประเสริฐวิบูลย์	ผู้อำนวยการกลุ่มงานสารสนเทศฯ
5. นายธนภัทร เป็งทอง	นักวิชาการพัฒนาชุมชนชำนาญการ
6. นายปรีชา ภูมิทอง	พัฒนาการอำเภอศรีราชา
7. นางสาวทองใบ พรหมศรี	นักวิชาการพัฒนาชุมชนปฏิบัติการ
8. นางเพียงจันทร์ เจียมศิริ	ผู้นำปราชญ์ชุมชน ด้านเกษตรโคกหนองนา
9. นางนงคณาถ ชื่นบุบผา	ผู้นำปราชญ์ชุมชน ด้านการแปรรูปผลิตภัณฑ์เกษตร
10. นางวรรณศา ประสาทสงค์	ผู้ช่วยผู้ใหญ่บ้าน หมู่ที่ 3 ตำบลบ่อวิน
11. นายมนตรี เห่งศิริ	ผู้นำ อช.
12. นางประไพ แก้วปาน	ผู้ช่วยผู้ใหญ่บ้าน หมู่ที่ 2 ต.บึง
13. นางเพ็ญพัทธ์ ทองคำ	ผู้ช่วยผู้ใหญ่บ้าน หมู่ที่ 6 ต.เขาคันทรง
14. นายอาจณรงค์ สัตยพานิช	ผู้เชี่ยวชาญเฉพาะเรื่อง ศพช.ชลบุรี
15. นายสุรพล ศรีจิตต์	ผู้เชี่ยวชาญเฉพาะเรื่อง ศพช.ชลบุรี



# 3 ศูนย์ศึกษาและพัฒนาชุมชน อุบลราชธานี

ศูนย์ศึกษาและพัฒนาชุมชนอุบลราชธานี ดำเนินโครงการสร้างทีมนวัตกรรมภาครัฐในการพัฒนาคุณภาพชีวิตของประชาชน (Government Innovation Lab : Gov Lab) โดยเลือกพื้นที่ต้นแบบนวัตกรรมที่ศูนย์เรียนรู้ต้นแบบ ศูนย์พุทธธรรมสมเด็จพระมหาธีรราชจารย์ป่าดงใหญ่ วังอ้อ จังหวัดอุบลราชธานี

สรุปผลนวัตกรรมภาครัฐ  
ในการพัฒนาคุณภาพชีวิตของประชาชน  
(Government Innovation Lab : GOVLAB)  
ศูนย์ศึกษาและพัฒนาชุมชนอุบลราชธานี

**Proposition** นวัตกรรมการออกแบบ

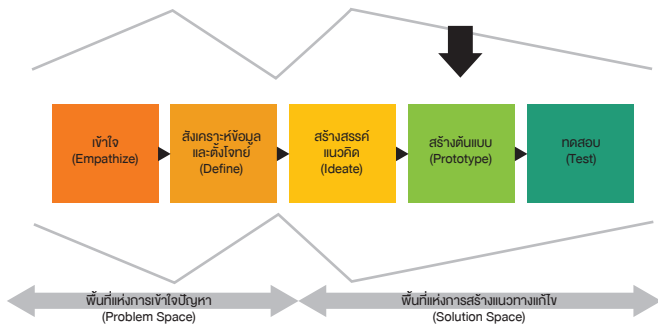
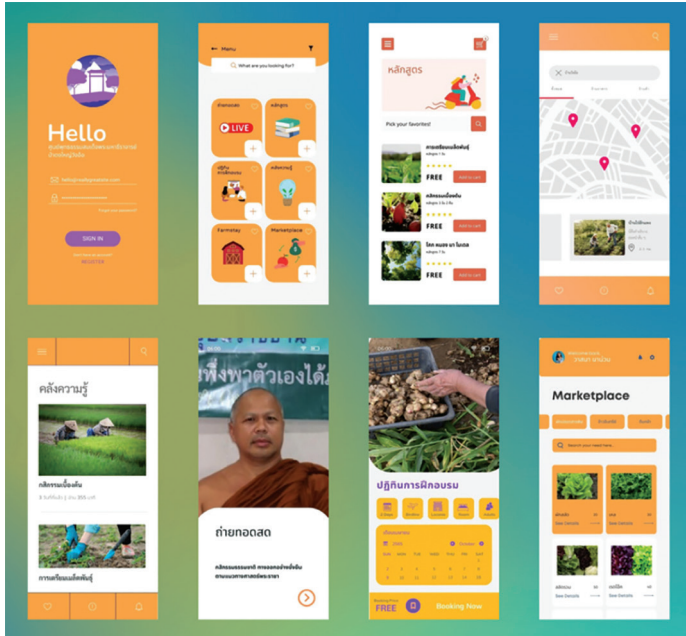
เราจะขับเคลื่อนศูนย์พุทธธรรม สมเด็จพระมหาธีรราชจารย์ป่าดงใหญ่ วังอ้อ เพื่อให้เป็นศูนย์การเรียนรู้ต้นแบบในการพัฒนาคุณภาพชีวิตของคนในชุมชนได้อย่างไร?

“ระบบราชการ 4.0 ต้องทำงานโดยยึดหลักธรรมาภิบาล  
เพื่อประโยชน์สูงสุดของประชาชนเป็นหลัก”



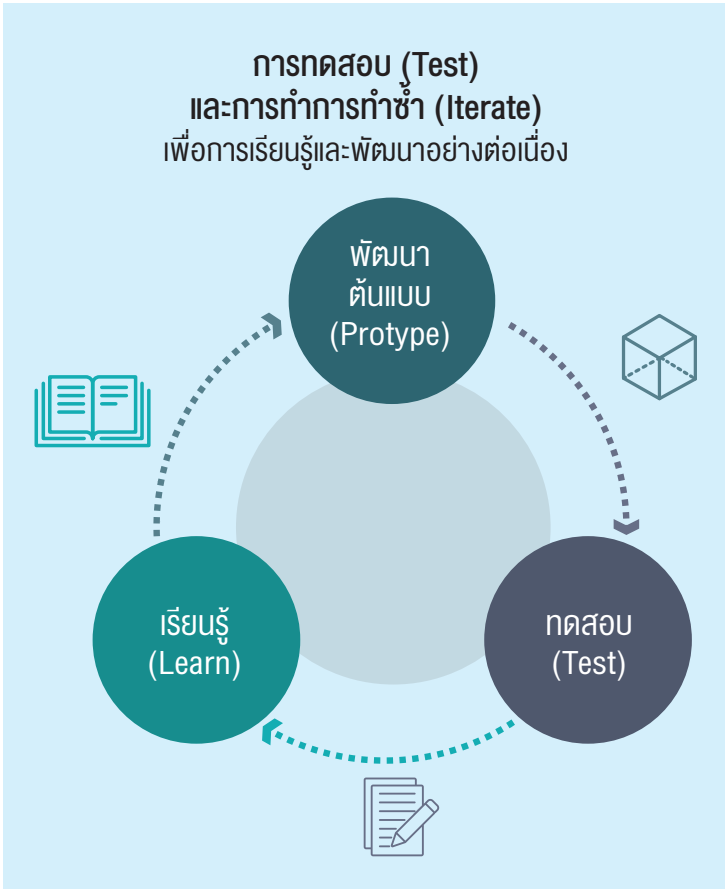
# Prototype

สร้างต้นแบบ แปลงไอเดียออกมาเป็นสิ่งที่จับต้องได้ เพื่อพัฒนาแนวคิดและทดสอบกับกลุ่มเป้าหมาย



## Testing การทดสอบ

ทดสอบแบบจำลองและรับฟัง Feedback จากผู้ใช้งานว่าแบบจำลองนี้  
ได้ช่วยแก้ไขปัญหหรือไม่ หากไม่ตอบโจทย์ของปัญหาก็กลับไปทำใหม่





## สร้างและพัฒนานวัตกรรมเชิงพื้นที่

### 1. ด้านสุขภาพ

- สวนสมุนไพร
- ตลาดสุขภาพ

- นวดแผนไทย

### 2. ด้านเศรษฐกิจ

- พัฒนาอาชีพ
- พัฒนาผลิตภัณฑ์

- เพิ่มช่องทางการจำหน่ายสินค้า
- โมเดลแก๊จน

- สร้างนวัตกรรมใหม่ๆ ในการทำ
- การปลูกไม้ผล

- ปุ๋ยหมักย่อยสลายเร็วขึ้น

- โมเดลปลาดหิน

### 3. ด้านสังคม วัฒนธรรม

- การทำแผนทอง
- หมู่บ้านคุณธรรม

- ลดละเลิกอบายมุข
- บุญประเพณี

- กองทุนสัจจะ
- ชุมชนต้องดูแลโดยผู้นำ

### 4. ด้านสิ่งแวดล้อม

- ป่า
- ไฟฟ้า

- พลังงาน

### 5. ด้านสาธารณสุขสงเคราะห์

- ช่วยเหลือ
- สงเคราะห์

### 6. ด้านจิตใจ

- ถนนสายวัฒนธรรม
- จิตอาสา

- ระเบียบวินัย
- สุจริต

- กตัญญู
- สามัคคี



แผนผังองค์ประกอบของระบบดิจิทัลเพื่อสนับสนุนการบริหารจัดการ  
ศูนย์การเรียนรู้ต้นแบบศูนย์พุทธธรรมสมเด็จพระมหาธีรราชเจ้าปางใหญ่วังอ้อ  
จังหวัดอุบลราชธานี



## Next Step



- กิจกรรมที่ 1 ศึกษาข้อมูลสภาพปัญหาและความต้องการระบบ โดยอาศัยการมีส่วนร่วมของชุมชน (PAR) ประกอบด้วย
1. ประชุมชี้แจง/วางแผน การเก็บรวบรวมข้อมูลกับกลุ่มเป้าหมาย ทั้ง 71 แปลง
  2. แต่งตั้งและประชุมคณะทำงานลงพื้นที่เก็บรวบรวมข้อมูลกับกลุ่มเป้าหมาย
  3. สรุปวิเคราะห์เพื่อนำไปสู่การพัฒนาระบบดิจิทัลผลิตสื่อฐานการเรียนรู้
  4. ผลิตสื่อสนับสนุนฐานการเรียนรู้ในแปลง CLM
- 



- กิจกรรมที่ 2 ออกแบบและพัฒนาระบบตามกระบวนการพัฒนา SDLC ประกอบด้วย
1. วิเคราะห์ระบบ
  2. ออกแบบระบบ
  3. พัฒนาระบบ
  4. ทดสอบระบบ
  5. ติดตั้งและบำรุงรักษาระบบ
- 



- กิจกรรมที่ 3 ฝึกอบรมการใช้งานและเผยแพร่ระบบดิจิทัล ประกอบด้วย
1. ฝึกอบรมการใช้งานระบบดิจิทัลให้กับกลุ่มเป้าหมาย
  2. สรุปผลและประเมินผลการดำเนินโครงการ
  3. เผยแพร่และส่งมอบระบบดิจิทัลให้หน่วยงานที่เกี่ยวข้อง

## รายชื่อทีมบวตกร

### ศูนย์ศึกษาและพัฒนาชุมชนอุบลราชธานี

1. ท่านเจ้าคุณ พระพิพัฒน์วิชโรภาส	
2. นายวิลาศ บุญโต	ผู้อำนวยการศูนย์ศึกษาและพัฒนาชุมชนอุบลราชธานี
3. นายธงชัย ครุฑแสน	ผู้อำนวยการกลุ่มงานสารสนเทศฯ
4. นางกนกอร โพธิ์สิงห์	ผู้อำนวยการกลุ่มงานส่งเสริมฯ
5. นายภคิน ศรีวงศ์	นักวิชาการพัฒนาชุมชนชำนาญการ
6. นางวริษา เสาทอง	พัฒนาการอำเภอเขื่องใน
7. นางฉวีวรรณ โพธิ์ศรี	นักวิชาการพัฒนาชุมชนชำนาญการ
8. นางสุทิษา มัยยมนันท์	นักวิชาการพัฒนาชุมชนชำนาญการ
9. ว่าที่ ร.ต.(หญิง) ผศ.ดร.เกศินี จันทโรสมณ	ผู้เชี่ยวชาญด้านการพัฒนาผลิตภัณฑ์ มหาวิทยาลัยราชภัฏอุบลราชธานี
10. ดร.บุญฟ้า ลิ้มวัธ ณา	ผู้อำนวยการโรงเรียนวัดวังอ้อ
11. นายวีระพงษ์ ไสแสง	นักพัฒนาพื้นที่ต้นแบบ
12. นางวาสนา สืบอ้วน	ผู้แทนครัวเรือน CLM
13. นายกิตติ พิศงาม	ผู้ช่วยผู้อำนวยการศูนย์ศึกษาและพัฒนาชุมชนอุบลราชธานี
14. นายบพิธ วาทิจารณ์	ผู้ช่วยผู้อำนวยการศูนย์ศึกษาและพัฒนาชุมชนอุบลราชธานี
15. นางสาวพิมพ์ร่ำไพ สังข์ทอง	นักทรัพยากรบุคคลปฏิบัติการ



# 4 ศูนย์ศึกษาและพัฒนาชุมชน อุดรธานี

ศูนย์ศึกษาและพัฒนาชุมชนอุดรธานี ดำเนินโครงการสร้างทีมนวัตกรรมภาครัฐ ในการพัฒนาคุณภาพชีวิตของประชาชน (Government Innovation Lab : Gov Lab) โดยเลือกพื้นที่ต้นแบบนวัตกรรมที่บ้านดอนจำบ่า ตำบลชนบท อำเภอชนบท จังหวัดขอนแก่น

## กระบวนการคิดเชิงออกแบบ (Design Thinking)

### Empathize (วิธีการค้นหา ทำความเข้าใจปัญหา)

1. กำหนดขอบเขตของโครงการ ทีมนวัตกรรมประชุมและรับฟังสภาพปัญหาความต้องการของชุมชนเป้าหมายที่ทีมนวัตกรรมได้พิจารณาคัดเลือกพื้นที่ต้นแบบ

#### 1.1 การกำหนดขอบเขตและระบุโจทย์ ปัญหา

ช่างทอในชุมชนส่วนใหญ่ผลิตผ้าไหมที่ย้อมจากสีเคมีขาดความรู้และทักษะในการย้อมผ้าจากสีธรรมชาติ ไม่มีความตระหนักถึงความปลอดภัยทางด้านสุขภาพและสิ่งแวดล้อม ไม่มีการบันทึกภูมิปัญญาการทอผ้าไหมมัดหมี่ที่เป็นเอกสาร ชุมชนไม่มีผู้สืบทอดภูมิปัญญาการทอผ้าไหมมัดหมี่ และเจ้าของภูมิปัญญายังหวงเคล็ดลับ ทำให้การเข้าถึงภูมิปัญญาของเยาวชนยากขึ้น

## 1.2 สิ่งที่ปรารถนาให้เกิดขึ้น

ช่างทอผ้าต้องปรับตัวหันมาผลิตผ้าตามกระแสนิยม ให้มีมาตรฐานผลิตภัณฑ์ มีกระบวนการผลิตที่เป็นมิตรต่อสิ่งแวดล้อม สร้างตัวตนให้เจ้าของภูมิปัญญา และสร้างกระบวนการเรียนรู้ร่วมกันระหว่างคนรุ่นเก่าและคนรุ่นใหม่

## 1.3 กลุ่มเป้าหมายและผู้มีส่วนได้เสีย

กลุ่มเป้าหมาย คือ ช่างทอผ้าของชุมชนบ้านดอนข่า ผู้ประกอบการกลุ่มทอผ้าไหมมัดหมี่ กลุ่มคนรุ่นใหม่

ผู้มีส่วนได้ส่วนเสีย คือ ลูกค้าที่ซื้อผ้าทอจากชุมชนบ้านดอนข่า ผู้ใหญ่บ้าน ผู้นำชุมชน ประชาชนในชุมชนบ้านดอนข่า เจ้าของภูมิปัญญา

## 1.4 สิ่งที่เรารู้

ปัจจุบันกลุ่มลูกค้าที่ซื้อผ้าไหมมัดหมี่นิยมผลิตภัณฑ์ผ้าทอจากสิริธรรมชาติ ซึ่งในส่วนนี้ช่างทอผ้ายังไม่ปรับเปลี่ยนวิธีการผลิต ไม่มีการปรับเปลี่ยนรูปแบบลวดลายให้ทันสมัย และตอบโจทย์ความต้องการของลูกค้า

## 1.5 สิ่งที่เราไม่รู้และต้องศึกษา

ความนิยม และความต้องการของลูกค้าเป็นสิ่งสำคัญ ต้องเร่งสร้างความรู้ ความเข้าใจ สร้างช่างทอผ้ารุ่นใหม่ขึ้นมา โดยเปิดโอกาสให้สามารถร่วมกันสร้างแบรนด์ของชุมชน

โจทย์สำหรับการพัฒนานวัตกรรม คือ “เราจะออกแบบการพัฒนากระบวนการผลิตผ้าไหมมัดหมี่ที่เป็นมิตรต่อสิ่งแวดล้อมของชุมชนบ้านดอนข่าได้อย่างไร”



2. วางแผนเตรียมความพร้อมลงพื้นที่เก็บข้อมูลเพื่อเข้าใจปัญหาอย่างแท้จริง โดยกำหนดวิธีการเก็บข้อมูล

### 2.1 แนวทางที่นำมาสู่การกำหนดประเด็นคำถาม

การผลิตผ้าไหมมัดหมี่ของชุมชนบ้านดอนข่ามีอะไรบ้าง ปัญหาการผลิตผ้าไหมมัดหมี่ของชุมชนบ้านดอนข่า การผลิตผ้าไหมมัดหมี่ของชุมชนบ้านดอนข่าตามแนวคิดการผลิตที่เป็นมิตรต่อสิ่งแวดล้อม เป็นอย่างไร แนวทางการพัฒนาการผลิตผ้าไหมมัดหมี่ของชุมชนบ้านดอนข่าสู่การผลิตที่เป็นมิตรต่อสิ่งแวดล้อมควรจะเป็นอย่างไร

## 2.2 การวางแผนเก็บรวบรวมข้อมูล

สำหรับการเก็บรวบรวมข้อมูล ทีมนวัตกรรมได้แบ่งออกเป็นคำถาม กรอบแนวคิด แหล่งข้อมูล วิธีการเก็บข้อมูล และกลุ่มเป้าหมายที่ให้ข้อมูล แผนงานในการเก็บรวบรวมข้อมูล และการแบ่งกลุ่มผู้ให้ข้อมูลสำคัญ

3. การลงพื้นที่เก็บรวบรวมข้อมูล ทีมนวัตกรรมของศูนย์ศึกษาและพัฒนาชุมชนอุดรธานี ร่วมกับสำนักงานพัฒนาชุมชนจังหวัดขอนแก่น มหาวิทยาลัยขอนแก่น โรงเรียน OTOP คุ่มสุขโข่ ลงพื้นที่เพื่อศึกษาสภาพบริบทของชุมชน และเก็บรวบรวมข้อมูลจากผู้มีส่วนได้เสีย ณ โรงเรียน OTOP คุ่มสุขโข่ และชุมชนบ้านดอนข่า จังหวัดขอนแก่น

4. ผลการวิเคราะห์ข้อมูลที่ได้จากผู้มีส่วนได้เสีย โดยแบ่งตามกลุ่มเป้าหมายที่ให้ข้อมูลสำคัญ

4.1 ผู้ประกอบการ/ผู้ผลิตผ้าไหมมัดหมี่ ปัญหาที่เกิดขึ้นระหว่างกระบวนการผลิต

- กระบวนการต้นน้ำ พบว่า กลุ่มที่ปลูกหม่อนเลี้ยงไหม มีปัญหาเกี่ยวกับใบหม่อนไม่เพียงพอ น้ำไม่เพียงพอ ส่วนกลุ่มที่ซื้อเส้นไหมมีปัญหาเกี่ยวกับต้นทุนการผลิตที่สูงขึ้น

- กระบวนการกลางน้ำ พบว่า กลุ่มที่ย้อมธรรมชาติ มีการใช้วัตถุดิบตามธรรมชาติมาใช้ให้เกิดประโยชน์ในการผลิต ส่วนกลุ่มที่พึ่งพาเคมี มีการใช้สารเคมีในการย้อมสีเส้นไหม



- กระบวนการปลายน้ำ พบว่า สมาชิกกลุ่มยังขาดทักษะในการแปรรูปผลิตภัณฑ์

4.2 ผู้นำชุมชน ประกอบด้วย ผู้ช่วยผู้ใหญ่บ้าน สมาชิกสภาเทศบาล คณะกรรมการสตรีหมู่บ้าน ปัญหาที่เกิดขึ้นระหว่างกระบวนการผลิตช่างทอผ้ายังไม่ได้มองเห็นถึงปัญหาผลกระทบของการผลิต มีช่างทอบางส่วนซื้อสีผงธรรมชาติมาใช้แต่ก็ยังไม่ธรรมชาติ 100%

4.3 ครูกระบวนการโรงเรียน OTOP ให้ข้อเสนอเกี่ยวกับกระบวนการผลิตผ้าไหมมัดหมี่ของชุมชนบ้านดอนข่า

- มีมุมมองว่าชุมชนรับรู้ถึงกระบวนการผลิตที่พึงพาธรรมชาติ แต่ช่างทอผ้ายังติดความสะดวกสบาย

- โรงเรียน OTOP มีบุคลากรที่มีความรู้ความเชี่ยวชาญในกระบวนการผลิตผ้าไหมมัดหมี่ที่เป็นมิตรต่อสิ่งแวดล้อม

4.4 เจ้าหน้าที่สาธารณสุข ให้ข้อเสนอเกี่ยวกับกระบวนการผลิตที่เป็นมิตรต่อสิ่งแวดล้อมของชุมชนบ้านดอนข่า เรื่องการใช้สารเคมีในกระบวนการผลิต และในอนาคตอาจจะมีการกำหนดมาตรฐานการควบคุมคุณภาพของแหล่งน้ำ

4.5 ตัวแทนสถาบันการศึกษา กล่าวถึงการสร้างความร่วมมือของภาควิชาการ ควรมีการบรรจุวิชาเลือกเสรีในการผลิตผ้าไหมที่เป็นมิตรต่อสิ่งแวดล้อมในหลักสูตรของโรงเรียน/วิทยาลัยการอาชีพ จัดให้มีแหล่งเรียนรู้ที่มีชีวิตภายในชุมชนให้เยาวชนเข้ามาศึกษาเรียนรู้ และในปัจจุบันสถานบันการศึกษายังไม่มีการส่งเสริมความร่วมมือและบูรณาการการทำงานร่วมกับชุมชนอย่างจริงจัง

4.6 นักเรียน/นักศึกษา กล่าวถึงขนาดของการผลิตผ้าไหมมัดหมี่ซึ่งเยาวชนยังไม่มีส่วนร่วมในการกำหนดสีของผลิตภัณฑ์ และออกแบบลายผ้าที่ทันสมัย ให้ปรับเปลี่ยนมุมมองของวัยรุ่นยังไม่เหมาะสมกับการที่จะต้องสวมใส่ผ้าไหม

## 5. วิเคราะห์ปัญหาและสร้างแผนผังประสพการณ์

5.1 กิจกรรมเรียนรู้จาก Dream Team ผลจากการวิเคราะห์ข้อมูลเพิ่มเติมจาก Dream Team ที่อยู่ในโปรแกรม Miro

## “เราจะปรับเปลี่ยนวิถีคิดและกระบวนการผลิตผ้าไหมมัดหมี่ที่ใช้วิถีธรรมชาติ ของช่างทอในชุมชนบ้านดอนจำได้อย่างไร”

### 5.2 การสร้างแผนผังประสบการณ์

- การเรียนรู้การทอผ้า ต้องการกระบวนการเรียนรู้ การสอนที่เข้าใจง่าย ปัญหาที่เผชิญ คือ การผลิตที่ใช้วิธีแบบธรรมชาติ ยุ่งยาก

- เตรียมการก่อนทอผ้า คือ เส้นไหม ทั้งไหมยืน ไหมพุ่ง ที่ช่างทอจำเป็นต้องซื้อจากภายนอกชุมชน ความต้องการ คือ ช่างทอ ต้องการวิธีการผลิตที่ง่าย ปัญหาที่เผชิญ คือ ต้นทุนการผลิตสูงขึ้น

- กระบวนการผลิต คือ ขั้นตอนของการผลิตผ้าไหมมัดหมี่ และความต้องการ คือ เปลี่ยนวิถีคิดของกลุ่มทอผ้าที่ใช้สารเคมีและ สีเคมีให้มาผลิตด้วยวิถีธรรมชาติ ส่วนปัญหาที่เผชิญ คือ ขาดเสียที่เกิดขึ้น จากการผลิตที่ใช้สารเคมี

- การส่งต่อไปถึงผู้บริโภค คือ ผลิตเพื่อส่งขายร้านผ้าไหม ในอำเภอชนบท และจังหวัดขอนแก่น/โรงเรียน OTOP/ขายผ่านช่องทางออนไลน์ มีความต้องการ คือ กลุ่มลูกค้าที่เข้าถึงช่างทอในชุมชน แต่ปัญหาที่เผชิญ คือ ช่างทอเน้นทอแบบเป็นผืน ช่างทอส่วนใหญ่ยังไม่มีเทคนิค สร้างแรงจูงใจให้ลูกค้าอยากซื้อผ้าไหม

### Define วิธีกำหนดโจทย์ปัญหา และสังเคราะห์ข้อมูล

1. ทีมพันธมิตรช่วยกันสังเคราะห์ข้อมูลเพื่อเข้าใจกลุ่มเป้าหมาย ยิ่งลึกให้เข้าใจปัญหาของการผลิตผ้าไหมมัดหมี่ของชุมชนบ้านดอนจำ อย่างไร

2. การใช้ตารางแมทริกซ์จัดกลุ่มข้อมูล นำข้อมูลทั้งหมดมา จัดกลุ่มในตาราง โดยเลือกประเด็นที่มีความน่าจะเป็นปัญหาหรือ ความต้องการที่แตกต่างกัน

3. การสังเคราะห์ข้อมูลด้วยการคิดเชิงระบบ เป็นการทำต่อเนื่อง จากการใช้ตารางแมทริกซ์ ด้วยการเข้าใจปัญหาและกลุ่มเป้าหมาย จำเป็นต้องเก็บภาพใหญ่ เห็นความสัมพันธ์เชื่อมโยง คิดลึก มองให้เห็น สิ่งที่อยู่ใต้สุดของปัญหา โดยใช้โมเดลภูเขาน้ำแข็งในการค้นหาจุดคานงัด

4. มองอนาคต เข้าใจสถานการณ์โลกในปัจจุบัน เป็นขั้นของการวิเคราะห์เทรนด์ (กระแสโลกปัจจุบัน) ของลูกค้าที่ส่งผลกระทบต่อทางเลือกซื้อผลิตภัณฑ์ผ้าไหมมัดหมี่ โดยมีประเด็นแนวโน้มของโลกปัจจุบัน 7 ประการ ได้แก่ 1. ความเหลื่อมล้ำทางสังคม 2. เศรษฐกิจตกต่ำภาวะเงินเฟ้อ 3. การรักษ์โลก อนุรักษ์สิ่งแวดล้อม 4. การใช้ผลิตภัณฑ์รักษ์สุขภาพ 5. การซื้อขายสินค้าผ่านดิจิทัล 6. การใช้เทคโนโลยีนวัตกรรมสิ่งทอ 7. การติดต่อสื่อสารผ่านโซเชียลมีเดีย นำมาวิเคราะห์ข้อมูลที่เกี่ยวข้องกับการผลิตผ้าไหมมัดหมี่ที่เป็นมิตรต่อสิ่งแวดล้อม

5. สรุปความเข้าใจเชิงลึกของทีมนวัตกรรม ความเข้าใจเชิงลึกคือ สิ่งที่สำคัญที่ได้เรียนรู้จากกระบวนการเข้าใจและวิเคราะห์ปัญหา ทีมนวัตกรรมทำการเลือกประเด็นที่ได้จากการวิเคราะห์/สังเคราะห์ข้อมูลนำไปสู่การค้นหาจุดคานงัด ที่สามารถสร้างผลกระทบต่อกลุ่มเป้าหมายให้มีการเปลี่ยนแปลงพฤติกรรมหรือวิธีการผลิตแบบใหม่

Pain	Gain	สาเหตุหรือรากของปัญหา	ช่องว่าง หรือ โอกาสที่สำคัญ	ความเข้าใจเชิงลึกอื่นๆ
ปัญหาหรืออุปสรรคที่สำคัญของกลุ่มเป้าหมาย (กลุ่มคนที่เราจะขายหรือบริการคือคนไหน)	ความต้องการหรืองานเป้าหมายที่สำคัญของกลุ่มเป้าหมาย	What should the team continue doing?		
ปัญหาสุขภาพ มลพิษทางสิ่งแวดล้อม	ผ้าขายได้ ขายได้ราคาสูง	ความยุ่งยากของกรรมวิธีย้อมผ้า ไม่อยากเปลี่ยนแปลง	เทรนด์การรักสุขภาพ Eco product	ความรู้หรือการยอมรับผ้า บริบทพื้นที่
ขั้นตอนการย้อมสีธรรมชาติมีความยุ่งยาก	มลพิษทางสิ่งแวดล้อม	การย้อมสีธรรมชาติใช้ระยะเวลา	วัตถุดิบที่นำมาทำสีธรรมชาติ	การรณรงค์เพื่อเป้าหมายย้อมผ้า แบรนด์/ตรา
ขาดความรู้เรื่องการย้อมสีธรรมชาติ	ไม่มีโรงงาน	ความเคยชิน	สีธรรมชาติมีเอกลักษณ์	

## Ideate วิธีระดมไอเดียการแก้ไปปัญหา

1. การเลือกไอเดีย โดยทีมนวัตกรรมได้ร่วมกันคิดไอเดียนวัตกรรมที่เกี่ยวข้องกับการเปลี่ยนแปลงกระบวนการผลิตผ้าไหมมัดหมี่ที่เป็นมิตรต่อสิ่งแวดล้อมของชุมชนบ้านดอนข่า และไอเดียที่สามารถทำได้ง่ายหรือทำได้ยาก โดยเปิดโอกาสให้แสดงความคิดเห็น

- ไอเดียที่สร้างผลกระทบมากและทำได้ง่าย ได้แก่ จัดกิจกรรม workshop การสกัดสีธรรมชาติ เพื่อให้เกิดการฝึกปฏิบัติและลงมือทำจริงจัดทำสื่อประชาสัมพันธ์ให้เกิดการรับรู้จากสาธารณชน และสร้าง Local Brand

- ไอเดียที่สร้างผลกระทบมากแต่ทำได้ยาก ได้แก่ สร้างหอเกียรติยศ การสร้างมาตรฐานรับรองคุณภาพผลิตภัณฑ์
  - ไอเดียที่สร้างผลกระทบน้อยแต่ทำได้ง่าย ได้แก่ จัดทำสื่อการเรียนรู้ผ่านระบบออนไลน์ พัฒนาแอปพลิเคชันเล่าเรื่อง สร้างอัตลักษณ์ของชุมชน และมีการแสดงข้อมูลผ่านระบบออนไลน์
  - ไอเดียที่สร้างผลกระทบน้อยและทำได้ยาก ได้แก่ จัดเวทีโต้วาที ประชาคมหมู่บ้าน ดึงคนรุ่นใหม่เข้ามาร่วมเรียนรู้และสืบทอดภูมิปัญญาด้านการทอผ้าด้วยวิธีธรรมชาติ
2. ผสานไอเดียสรุพออกมาเป็นแนวคิดนวัตกรรม จากสิ่งที่ทีมนวัตกรรมมีความคิดเห็นร่วมกันจากการระดมไอเดียนวัตกรรม ที่จำเป็นต้องมองภาพในระยะยาว และคำนึงถึงการสร้างการเปลี่ยนแปลงอย่างยั่งยืน

## Prototype โมเดลในการแก้ปัญหา

1. แปลงไอเดียออกมาเป็นสิ่งจับต้องได้ ทีมนวัตกรรมร่วมกันนำภาพรวมของแนวคิดนวัตกรรมมาวิเคราะห์ความเป็นไปได้ โดยพัฒนาแนวคิดให้ชัดเจนเป็นรูปธรรม
2. วางแผนสร้างต้นแบบนวัตกรรม จากการสรุปภาพรวม นำมาสู่ขั้นตอนการวางแผน สร้างต้นแบบที่เข้าใจง่ายขึ้น พร้อมระบุสิ่งที่ทีมนวัตกรรมต้องการเรียนรู้ และสร้างแผนผังประสบการณ์



3. ลงมือสร้างต้นแบบนวัตกรรม ที่นวัตกรรมได้ช่วยกันกำหนด รายละเอียดกิจกรรมต่างๆ ที่เกี่ยวข้อง การคัดเลือกกลุ่มเป้าหมาย การเรียนรู้ด้วยการฝึกอบรมเชิงปฏิบัติ การใช้ระบบการติดตามและประเมินผลการขีดชูบุคคลต้นแบบ ซึ่งจะเป็นการเชื่อมโยงสู่การตลาด และการปรับกระบวนการผลิตให้ง่าย

4. มีการนำไปทดสอบใช้ในพื้นที่เป้าหมาย มีการจัดแสดง นิทรรศการผ้าไหมมัดหมี่สี่ธรรมชาติ

## Test วิธีการนำต้นแบบไปทดสอบ

1. การวางแผนก่อนการนำต้นแบบนวัตกรรมไปทดสอบกับ กลุ่มเป้าหมายจริง มีการประชุมวางแผนการจัดกระบวนการเรียนรู้ ผ่านการฝึกอบรมเชิงปฏิบัติการ

2. ผลการทดสอบนวัตกรรม

3. ข้อเสนอแนะจากกลุ่มเป้าหมายที่เข้าร่วมกระบวนการ จากการตั้งประเด็นคำถามในการปรับปรุงต้นแบบนวัตกรรม ช่วยกัน ระดมความคิดเห็น และแก้ไขให้เป็นไปตามสิ่งที่ต้องการของชุมชน

4. ข้อเสนอของการปรับปรุงต้นแบบนวัตกรรม จากการจัดเวที แลกเปลี่ยนกระบวนการพัฒนาต้นแบบนวัตกรรมของผู้มีส่วนได้เสีย ที่ร่วมเวทีแลกเปลี่ยนเรียนรู้



การส่งเสริมการผลิตผ้าไหมมัดหมี่โดยใช้วิถีธรรมชาติของชุมชนบ้านดอนท่า อำเภอลำดวน จังหวัดขอนแก่น เพื่อนำไปสู่การสร้างผลิตภัณฑ์ที่เป็นมิตรต่อสิ่งแวดล้อม



## บทเรียนที่ได้จากการดำเนินโครงการ ผลกระทบที่คาดว่าจะเกิดขึ้น

### 1. ผลกระทบเชิงบวก

1.1 ชุมชนเป้าหมาย สร้างการเปลี่ยนแปลงวิถีชีวิตของช่างทอผ้าที่เข้าร่วมกระบวนการเรียนรู้การผลิตผ้าไหมมัดหมี่โดยใช้วิธีแบบธรรมชาติ ลงมือฝึกปฏิบัติด้วยตนเอง ยอมรับความคิดเห็นผู้อื่น และการพัฒนาตนเอง

1.2 ทีมวิทยากร โดยเฉพาะบุคลากรของศูนย์ศึกษาและพัฒนาชุมชนอุดรธานี สามารถเรียนรู้ และพัฒนาตนเองด้านการสร้างนวัตกรรมชุมชน และสามารถออกแบบกระบวนการเรียนรู้ และเครื่องมือใหม่ๆ สำหรับการพัฒนาชุมชน

### 2. ผลกระทบเชิงลบ

2.1 ชุมชนเป้าหมาย หากสิ่งที่เห็นว่าเป็นประโยชน์แก่เขา หรือสิ่งที่ทดลองทำแล้วไม่ประสบความสำเร็จ จะไม่เข้าร่วมกิจกรรมอื่นอีกต่อไป

2.2 ทีมวิทยากร การแสดงความคิดเห็นอาจจะกระทบจิตใจของประชาชนในชุมชน ถึงแม้จะเป็นความจริง หรือจะหวังดี แต่ทีมวิทยากรต้องระมัดระวังการใช้คำพูด หรือการสื่อสาร เพื่อจะไม่ทำให้เกิดความขัดแย้งขึ้น



## ประโยชน์ที่คาดว่าจะได้รับ

1. ทีมนวัตกรรมในการขับเคลื่อนนวัตกรรมภาครัฐในการพัฒนาคุณภาพชีวิตของประชาชนชื่อทีมว่า “เส้นทางสายไหม” เป็นทีมงานของศูนย์ศึกษาและพัฒนาชุมชนอุดรธานีร่วมกับสำนักงานพัฒนาชุมชนจังหวัดขอนแก่น มหาวิทยาลัยขอนแก่น โรงเรียน OTOP คุ่มสุขโข
2. มีรูปแบบการพัฒนานวัตกรรมภาครัฐในการพัฒนาคุณภาพชีวิตของประชาชนเพื่อพัฒนานวัตกรรมของชุมชนบ้านดอนข่ามุ่งสู่การผลิตผ้าไหมมัดหมี่ที่ใช้วิถีธรรมชาติเพื่อนำไปสู่การสร้างผลิตภัณฑ์ที่เป็นมิตรต่อสิ่งแวดล้อม
3. เกิดการบูรณาการการทำงานร่วมกันระหว่างภาครัฐ ภาคเอกชน และภาคประชาชนในการพัฒนานวัตกรรมที่สามารถตอบโจทย์ความต้องการของประชาชนได้อย่างมีประสิทธิภาพ

## ปัจจัยที่ส่งผลให้โครงการประสบความสำเร็จ

1. ชุมชนเป้าหมาย กล่าวคือครูกระบวนการโรงเรียน OTOP มีความรู้ สามารถถ่ายทอดกระบวนการเรียนรู้ให้แก่คนในชุมชนได้อย่างเข้าใจ มีความเชี่ยวชาญด้านการผลิตผ้าไหมมัดหมี่ด้วยวิถีแบบธรรมชาติ และชุมชนบ้านดอนข่าพร้อมรับการเปลี่ยนแปลง
2. ทีมนวัตกรรม มีความรู้ความสามารถในการถ่ายทอดได้อย่างเข้าใจ สื่อสารและทำความเข้าใจร่วมกัน การทำงานเป็นทีม แบ่งงานและหน้าที่กันอย่างชัดเจน
3. ภาคีเครือข่าย ให้ความร่วมมือจากโรงเรียนชนบทศึกษา ที่ให้ความสำคัญในการเข้าร่วมกิจกรรมการเรียนรู้ ประสานความร่วมมือกับภาคเอกชน ในการเข้ามามีส่วนร่วมในการสนับสนุนปัจจัยการผลิต

## รายชื่อทีมบัณฑิต

### ศูนย์ศึกษาและพัฒนาชุมชนอุดรธานี

1. นางกนกกร สุทธิอาจ	ผู้อำนวยการศูนย์ศึกษาและพัฒนาชุมชนอุดรธานี
2. นายชัยณรงค์ กาญจนัญโญ	ผู้อำนวยการกลุ่มงานส่งเสริมการพัฒนาชุมชน
3. นายยุทธพันธ์ ทองบိုင်	พัฒนาการอำเภอชนบท
4. นางมณฑาทิพย์ นาทองห่อ	นักวิชาการพัฒนาชุมชนชำนาญการ
5. นางเพ็ญประภา สีเขียว	นักวิชาการพัฒนาชุมชนชำนาญการ
6. นายธิตินันท์ พลสิงห์	นักทรัพยากรบุคคลชำนาญการ
7. นางสาวนภัทร โชติเกษม	นักทรัพยากรบุคคลชำนาญการ
8. นายนราธิป สุวรรณวงศ์	นักทรัพยากรบุคคลชำนาญการ
9. นายกรรณา หล้าสรวย	นักทรัพยากรบุคคลชำนาญการ
10. นายปิยวัฒน์ รัตนวงษ์	นักวิชาการพัฒนาชุมชนปฏิบัติการ
11. นางสาวชไมพร อ่อนสะอาด	นักทรัพยากรบุคคลปฏิบัติการ
12. นางสาวปัฐมาภรณ์ ชังคะโร	นักทรัพยากรบุคคล
13. นายณัฐวุฒิ เหมมากระโทก	นักทรัพยากรบุคคล
14. รองศาสตราจารย์ ดร.วิภาวี กฤษณะภูติ	หัวหน้าศูนย์ชุมชนอีสานศึกษา มหาวิทยาลัยขอนแก่น
15. ผู้ช่วยศาสตราจารย์มัลลิกา ศรีสุวรรณ	ผู้ช่วยคณบดีคณะเกษตรศาสตร์ มหาวิทยาลัยขอนแก่น
16. นายทวี สุขโช	ผู้อำนวยการโรงเรียน OTOP กลุ่มหัตถกรรมคุ้มสุขโช
17. ว่าที่ร้อยตรีณัฐชัย มาทอง	วิทยากรกระบวนการ โรงเรียน OTOP กลุ่มหัตถกรรมคุ้มสุขโช
18. นายสุรชัย หลงสิม	ผู้เชี่ยวชาญด้านการทอผ้า โรงเรียน OTOP กลุ่มหัตถกรรมคุ้มสุขโช
19. นางพิกุลทอง ใจอ่อน	ผู้เชี่ยวชาญด้านการทอผ้า โรงเรียน OTOP กลุ่มหัตถกรรมคุ้มสุขโช
20. นายวิชิต มาตยะ	ผู้ใหญ่บ้านดอนขา ตำบลชนบท อำเภอชนบท จังหวัดขอนแก่น



# 5 ศูนย์ศึกษาและพัฒนาชุมชน ลำปาง

โครงการสร้างทีมนวัตกรรมภาครัฐในการพัฒนาคุณภาพชีวิตของประชาชน (Government Innovation Lab : Gov Lab) มีวัตถุประสงค์ เพื่อสร้างทีมนวัตกรรมในการขับเคลื่อนการพัฒนาคุณภาพชีวิตของประชาชน และพัฒนาทักษะด้านนวัตกรรมโดยการเรียนรู้ผ่านการลงมือทำจริง โดยดำเนินการสร้างและพัฒนาต้นแบบนวัตกรรมในพื้นที่เป้าหมาย คือ บ้านเมืองรวง หมู่ที่ 5 ตำบลแม่กรณ์ อำเภอเมืองเชียงราย จังหวัดเชียงราย ในประเด็นงานพัฒนาชุมชนเรื่อง การท่องเที่ยวชุมชน ซึ่งมีกิจกรรมและกระบวนการ ดังนี้

กระบวนการคิดเชิงออกแบบ  
(Design Thinking)



## 1. Empathize วิธีการค้นหา ทำความเข้าใจปัญหา

ทีมนวัตกรรมของศูนย์ศึกษาและพัฒนาชุมชนลำปาง ร่วมประชุม การสร้างความเข้าใจทีมนวัตกรรม ทีมนวัตกรรมระดมสมองตามประเด็น ด้วยการวิเคราะห์สถานการณ์จำลอง “อนุমান” หรือ “ข้อเท็จจริง” ด้วยกระบวนการ Empathize : “เข้า (ถึง) ใจ” เพื่อเรียนรู้การเข้าใจ ปัญหา เข้าใจกลุ่มเป้าหมายและค้นพบโอกาสใหม่ๆ สามารถออกแบบ นวัตกรรมที่ตอบโจทย์ความต้องการที่แท้จริง ผ่านการฟังอย่างลึกซึ้ง (Deep listening) และฝึกปฏิบัติการฟังอย่างลึกซึ้งพร้อมกับการฝึก การตั้งคำถาม ผ่านการระดมความคิดเห็นของทีมบนกระดานบอร์ด ออนไลน์ (Miro Board) โดยได้ดำเนินการ

1. แลกเปลี่ยนเรียนรู้ และทบทวนปัญหาและโจทย์สำหรับการ ออกแบบนวัตกรรม
2. สร้างแผนผังประสบการณ์ (Journey Map) โดยฝึกปฏิบัติผ่าน การระดมความคิดเห็นร่วมกันของ Dream Team
3. วางแผนเก็บข้อมูลเพิ่มเติมร่วมกับ Dream Team โดย อาจารย์เปรวรา สาธุธรรมและคณะ ผ่านระบบ ZOOM Cloud Meetings



## 2. Define วิธีกำหนดปัญหาหรือโจทย์

ทีมนวัตกรรมของศูนย์ศึกษาและพัฒนาชุมชนลำปาง ทีมนวัตกรรมสำนักงานพัฒนาชุมชนจังหวัดเชียงราย ทีมนวัตกรรมสำนักงานพัฒนาชุมชนอำเภอเมืองเชียงราย นวัตกรรมผู้เชี่ยวชาญ และทีมนวัตกรรมผู้นำหมู่บ้านบ้านเมืองรวง และกลุ่มองค์กรในชุมชน แลกเปลี่ยนเรียนรู้พื้นที่ต้นแบบ พร้อมทั้งระดมความคิดที่จะนำมาแก้ไขปัญหาและสร้างสรรค์สิ่งใหม่ ณ พื้นที่ต้นแบบบ้านเมืองรวง จังหวัดเชียงราย ในหัวข้อ “การท่องเที่ยวชุมชน” โดยสร้างความเข้าใจ เข้าถึงปัญหาและความต้องการที่แท้จริง นำมาสู่การตั้งโจทย์คือ “เราจะทำอย่างไร ให้นักท่องเที่ยวมาเที่ยวบ้านเมืองรวงมากขึ้น”

จากนั้นทีมนวัตกรรมศูนย์ศึกษาและพัฒนาชุมชนลำปาง ดำเนินกิจกรรมที่ 2 แลกเปลี่ยนเรียนรู้พื้นที่ต้นแบบ นำเสนอผลการแลกเปลี่ยนเรียนรู้พื้นที่ต้นแบบ โดยการเรียนรู้เครื่องมือการสร้างผู้ใช้จำลอง (Persona) และนำเสนอผลการแลกเปลี่ยนเรียนรู้พื้นที่ต้นแบบบ้านเมืองรวง หัวข้อ “การท่องเที่ยวชุมชน”



## 3. Ideate วิธีระดมไอเดียการแก้ปัญหา

ทีมนวัตกรรมของศูนย์ศึกษาและพัฒนาชุมชนลำปาง ร่วมกันวิเคราะห์ปัญหา และกำหนดโจทย์การออกแบบนวัตกรรม โดยการสังเคราะห์ข้อมูลผ่านการสร้างแผนผังประสบการณ์ (Journey Map) และการสร้างผู้ใช้จำลอง (Persona) วิเคราะห์ปัญหาเชิงระบบ (System Thinking) ในการวิเคราะห์ความซับซ้อนของปัญหาผ่านเครื่องมือ Matrix เพื่อการจัดกลุ่มข้อมูล การคิดเชิงประสบการณ์ด้วย “โมเดลภูเขาน้ำแข็ง” และได้ฝึกปฏิบัติบนกระดานบอร์ดออนไลน์ (Miro Board) และร่วมกันออกแบบนวัตกรรมเชิงพื้นที่ โดยทบทวนความเชื่อมโยงของกิจกรรมความเข้าใจเชิงลึก (Insights) วิเคราะห์จุดคานงัด (Leverage points) ในการตั้งโจทย์สำหรับการระดมความคิด (Define) ไปสู่การเชื่อมโยงสิ่งแตกต่าง (Forced connection) และได้ดำเนินโดยมีการสะกิดพฤติกรรมและเครื่องมือออกแบบพฤติกรรม และแบ่งกลุ่มระดมสมอง และสรุป



## 4. Prototype โมเดลในการแก้ไ้ปัญหา

ทีมนักวัดกร ร่วมออกแบบแบบนวัตกรรมเชิงพื้นที่โดย

1. ทบทวนโจทย์นวัตกรรม และการเรียนรู้ เรื่องการหาแรงบันดาลใจ และการระดมความคิดไอเดียพร้อมทั้งเลือกไอเดีย

2. ทีมนักวัดกรร่วมกันสร้างต้นแบบนวัตกรรม (Prototype) ที่จะเข้าไปทดสอบในพื้นที่ โดยได้สร้างต้นแบบนวัตกรรมสำหรับดำเนินการทดสอบ จำนวน 3 Prototype โดยการให้ทีม นวัตกรรมร่วมกันระดมความคิดเห็นผ่าน (Miro Board) ได้แก่ การสื่อสาร ในเรื่องการสร้าง Website? ปฏิทิน “พากิน พาทำ พาเที่ยว บ้านเมืองรวง” 3 กิจกรรมไฮไลท์ “ท่องเที่ยวสุขภาพดีวิถีเมืองรวง” ได้แก่ สุดสาย ยายกอง, ธรรมชาติบำบัด สัมผัสรสสี ชูบชีวี ที่เมืองรวง และ หน้าแสนดอก พร้อมทั้งโปรโมชันพิเศษสำหรับการท่องเที่ยวบ้านเมืองรวง



ทีมนวัตกรรมของศูนย์ศึกษาและพัฒนาชุมชนลำปาง ร่วมกัน

1. การนำเสนอต้นแบบนวัตกรรม รับฟังความคิดเห็นวิทยากร และศูนย์ฯ อื่น นำไปปรับปรุง เพื่อนำไปทดสอบกับพื้นที่ต้นแบบต่อไปได้อย่างมีประสิทธิภาพ

2. การทดสอบแนวคิดในพื้นที่ (Field test) และสะท้อนการเรียนรู้จากการอบรม

3. การร่วมสะท้อนแสดงความคิดเห็น สามารถนำสิ่งที่ได้เรียนรู้ไปปรับใช้ในงานหรือชีวิตประจำวัน ได้อย่างไร

จนได้ผลสรุป Prototype ที่ทีมนวัตกรรมสามารถทำได้โดยไม่ใช้งบประมาณ จำนวน 2 Prototype ได้แก่ ปฏิทินเที่ยวทั้งปีสุขภาพดีที่เมืองรวง และ 3 กิจกรรมไฮไลท์ “ท่องเที่ยวสุขภาพดีวิถีเมืองรวง” แก่ สุดสาย ยายกอง, ธรรมชาติบำบัด สับปะรดสี ชูบชีวี ที่เมืองรวง



## 5. Test วิธีการนำต้นแบบไปทดสอบ

ตารางสรุปกิจกรรมที่ดำเนินการใน 3 วัน

วันที่	สาระสำคัญของกิจกรรม
1	<ul style="list-style-type: none"><li>- ประชุมทีมนวัตกรรมร่วมกัน เพื่อเตรียมความพร้อมสำหรับจัดกิจกรรมการทดสอบต้นแบบนวัตกรรม จ.เชียงราย</li><li>- ทีมนวัตกรรมของศูนย์ศึกษาและพัฒนาชุมชนลำปาง ออกเดินทางร่วมกันไปยัง จ.เชียงราย</li><li>- นัดหมายการประชุมทีม กับทีมนวัตกรรมเชียงรายเพื่อเตรียมความพร้อมร่วมกัน</li><li>- เตรียมความพร้อมในสถานที่สำหรับการจัดประชุม/สถานที่จัดกิจกรรม</li></ul>
2	<ul style="list-style-type: none"><li>- ทีมนวัตกรรมและผู้มีส่วนได้เสียในหมู่บ้านและผู้นำชุมชน ประชุมร่วมกัน</li><li>- ทบทวนปฏิทินทั้ง 12 เดือน สำหรับออกแบบกิจกรรมการท่องเที่ยว สู่การออกแบบร่วมกันเป็นปฏิทิน ที่ยาวทั้งปี สุขภาพดี ที่เมืองรวง</li><li>- ร่วมกันหาแนวทางส่งเสริมการท่องเที่ยว และกำหนดโปรโมชันสำหรับนักท่องเที่ยว</li><li>- ดำเนินการทดสอบนวัตกรรม ครั้งแรก ในกิจกรรมไฮไลท์จำนวน 4 กิจกรรม ได้แก่ กิจกรรม สุดสายยายกอง ปลูกสับประเดสี ชุบชีวี่ที่เมืองรวง น้ำแสนดอก และตุ๊กตาสมนไพร</li><li>- สรุปบทเรียนร่วมกัน เพื่อปรับปรุงพัฒนางานเตรียมพร้อมในการทดสอบครั้งต่อไป</li><li>- ประชาสัมพันธ์กิจกรรมหลากหลายช่องทาง สำหรับนักท่องเที่ยว</li></ul>
3	<ul style="list-style-type: none"><li>- นำนักท่องเที่ยวลงทะเลเป็ยนและเข้าจุดคัดกรอง เพื่อเข้าร่วมกิจกรรม ไฮไลท์ทั้ง 4 กิจกรรม ตามโปรโมชัน ที่นักท่องเที่ยวได้รับ</li><li>- อำนวยความสะดวกแก่นักท่องเที่ยว มีจักรยานไว้บริการสำหรับนักท่องเที่ยว</li><li>- ประเมินความพึงพอใจของนักท่องเที่ยว เพื่อนำไปปรับปรุงการจัดกิจกรรมครั้งต่อไป</li><li>- สรุปบทเรียนร่วมกัน แลกเปลี่ยนเรียนรู้ หาทางพัฒนางานในลำดับต่อไป</li><li>- ทหารือเตรียมความพร้อม สำหรับการนำเสนอ</li></ul>

## ประโยชน์ที่คาดว่าจะได้รับ

- มีความเข้าใจร่วมกันในการดำเนินโครงการฯ
- มีการเรียนรู้ร่วมกันในวิธีการ หรือกระบวนการทำงาน
- ได้แนวทางการทำงานที่มีความยืดหยุ่น ปรับให้เข้ากับสถานการณ์ได้
- ได้พื้นที่การทดลองร่วมกันเพิ่มขีดความสามารถในการแก้ไขปัญหา พัฒนาและยกระดับขีดความสามารถของทีมวิศวกรและบุคลากร ศูนย์ศึกษาและพัฒนาชุมชนลำปาง

## ผลกระทบที่คาดว่าจะเกิดขึ้น

- ทำความเข้าใจในปัญหา จะทำให้รู้ถึงข้อเท็จจริงต่างๆ ซึ่งจะพัฒนาระดับหมู่บ้านท่องเที่ยว รองรับนักท่องเที่ยวที่หลากหลาย
- กำหนดโจทย์ เพื่อสนองความต้องการแก่นักคณภายนอก หรือนักท่องเที่ยวเพียงอย่างเดียว อาจไม่เกิดความยั่งยืน จึงต้องอาศัยบริบทของชุมชน ซึ่งต้องใช้ระยะเวลา และความจริงจัง
- แนวคิดที่ดีต้องมีความยืดหยุ่น ปรับตัวได้ทุกสถานการณ์
- สิ่งที่ดีคือ การทดสอบในพื้นที่จริงจะทำให้ทราบปัญหาต่างๆ ซึ่งสามารถนำมาใช้เป็นบทเรียน ปรับปรุงจุดบกพร่องในการทำงาน



## ปัจจัยที่ส่งผลให้โครงการฯ ประสบความสำเร็จ

- การอบรมสร้างความรู้ ความเข้าใจ ถ่ายทอดประสบการณ์จากผู้เชี่ยวชาญ และทีมวิทยากรมีความรู้สามารถถ่ายทอดให้เข้าใจได้ง่าย
- การมีทีมנדวตกร เนื่องจากได้มีการคัดเลือกพื้นที่เป้าหมายสร้างต้นแบบนวัตกรรม เป็นบ้านเมืองรวง บุคคลที่เข้าร่วมทีมจึงมีความสำคัญส่งผลให้นำมาซึ่งผลสำเร็จ
- การวางแผนที่ดีคือ จัดทำแผนงาน มีการประชุมทีมנדวตกร เพื่อดำเนินโครงการให้เป็นไปตามวัตถุประสงค์และมีประสิทธิภาพ
- การชี้แจงสร้างความเข้าใจโครงการให้ทีมנדวตกร และผู้มีส่วนได้ส่วนเสียในชุมชนที่ชัดเจนร่วมกันขับเคลื่อนโครงการจนบรรลุเป้าหมาย
- ผู้นำของบ้านเมืองรวง ให้ความร่วมมือ สนับสนุน และประสานงานกับคนในชุมชน มีภาวะความเป็นผู้นำสูง มีความรู้ความสามารถ ยอมรับฟังความคิดเห็นของคนในชุมชน
- การนำ Design Thinking การคิดเชิงออกแบบมาใช้ เป็นการแก้ไขปัญหาที่เห็นคนในชุมชน เน้นการร่วมมือเพื่อตอบโจทย์ “เราจะทำอะไรให้นักท่องเที่ยวมาเที่ยวเมืองรวงให้มากขึ้นและมีกิจกรรมที่เหมาะสม” จนได้เป็นต้นแบบนวัตกรรมของบ้านเมืองรวง

## รายชื่อทีมนวัตกรรม

### ศูนย์ศึกษาและพัฒนาชุมชนลำปาง

1. นายยอดชาย ผ้าเจริญ	ผู้อำนวยการศูนย์ศึกษาและพัฒนาชุมชนลำปาง
2. นายเกรียงไกร สิงห์แก้ว	นักทรัพยากรบุคคลชำนาญการ
3. นายณัฐนิช รักขติวงศ์	นักวิชาการพัฒนาชุมชนชำนาญการ
4. นางสาวสุรีนันท์ มานะ	นักวิชาการพัฒนาชุมชนชำนาญการ
5. นางอำไพ บัวระดก	ผอ.กลุ่มงานยุทธศาสตร์การพัฒนาชุมชน สำนักงานพัฒนาชุมชนจังหวัดเชียงราย
6. นางสาวอรัญญา กันทะ	นวช.สำนักงานพัฒนาชุมชนจังหวัดเชียงราย
7. นางสาวชาลิสา กาปัญญา	พัฒนาการอำเภอเมืองเชียงราย จ.เชียงราย
8. นางสาวณัฐณิษฐ์ ยอดดวงจันทร์	พัฒนาการผู้ประสานงาน อ.เมืองเชียงราย
9. นายพีรพงศ์ ยวนตา	นักวิชาการพัฒนาชุมชนปฏิบัติการ สพอ.เมืองเชียงราย
10. นายสมาน เทพสุภา	ผู้นำ/ปราชญ์ชุมชน
11. นายสมคิด ไชยชมภู	ผู้นำ/ปราชญ์ชุมชน
12. นางนฤทัย ทักษิณ	ผู้นำ/ปราชญ์ชุมชน
13. นางวิจิตร ชมสวน	ผู้นำ/ปราชญ์ชุมชน
14. นางสาวหมิ่นอ โม่เมี้ยุกู	ผู้นำ/ปราชญ์ชุมชน
15. นางสาวพิชามณูช คำ	ผู้นำ/ปราชญ์ชุมชน
16. อาจารย์นำขวัญ วงศ์ประทุม	อาจารย์โปรแกรมการท่องเที่ยว สำนักวิชาการท่องเที่ยว มหาวิทยาลัยราชภัฏเชียงราย
17. นางสาวชุตินันชชา สุจาจริง	นักพัฒนาการท่องเที่ยว อบต.แม่กรณ์ อ.เมืองเชียงราย





# 6

## ศูนย์ศึกษาและพัฒนาชุมชน พิษณุโลก

ศูนย์ศึกษาและพัฒนาชุมชนพิษณุโลก ดำเนินโครงการ สร้างทีมนวัตกรรมภาครัฐในการพัฒนาคุณภาพชีวิตของประชาชน (Government Innovation Lab : Gov Lab) โดยเลือกพื้นที่ต้นแบบนวัตกรรมที่บ้านสระยายชี ตำบลเนินปอ อำเภอสากงาม จังหวัดพิจิตร

### กระบวนการคิดเชิงออกแบบ (Design Thinking)

#### Empathize วิธีการค้นหา ทำความเข้าใจปัญหา

การค้นหาและทำความเข้าใจปัญหา (Empathize) เราใช้วิธีการจัดเวทีประชุมเพื่อรับฟังความคิดเห็นจากคณะกรรมการและสมาชิกกลุ่มออมทรัพย์เพื่อการผลิตบ้านสระยายชีจำนวน 34 คน ดำเนินการเมื่อวันที่ 20 มีนาคม 65 ณ โรงเรียนสระยายชีมิตรภาพที่ 79 ตำบลเนินปอ อำเภอสากงาม จังหวัดพิจิตร

ผลจากการระดมความคิดเห็น ทำให้เราทราบถึงปัญหาและ  
แนวทางการแก้ไขปัญหาเบื้องต้น ดังนี้

## ปัญหาต้นทุนการผลิตที่สูงขึ้นและคาดว่าจะสูงขึ้นเรื่อยๆ

### แนวทางการแก้ไขปัญหา

1. โครงการ “นาแปลงใหญ่” ซึ่งได้รับการสนับสนุนส่งเสริมเรื่อง  
การไกล่เกลี่ยข้อพิพาท/เครื่องจักร/โทรน/สารชีวภัณฑ์
2. โครงการ “โคก หนอง นา” แปลงตัวอย่างขนาด 3 ไร่ 1 แปลง  
ทำให้มีความมั่นคงทางอาหารและมีรายได้เพิ่มขึ้น
3. ปลูกพืชหลังทำนาเสร็จ โดยเลือกปลูกพืชทนแล้งและใช้น้ำน้อย
4. เก็บเมล็ดพันธุ์พืชผักเพื่อช่วยลดต้นทุนการผลิต/ส่งเสริมการ  
ปลูกพืชบำรุงดิน
5. สมาชิกรวมกลุ่มกันซื้อวัตถุดิบ - ขายเป็นผลผลิต โดยไม่ผ่าน  
พ่อค้าคนกลาง

## ราคาผลผลิตตกต่ำ/พ่อค้าคนกลางเอาเปรียบ

แนวทางการแก้ไขปัญหา : สมาชิกรวมกลุ่มกันขาย ไม่ผ่าน  
พ่อค้าคนกลางโดยกลุ่มออมทรัพย์เป็นตัวแทนรับซื้อผลผลิตทางการ  
เกษตรของสมาชิกแล้วนำไปจำหน่าย กำหนดราคาเอง กำไรปันให้  
กลุ่มสมาชิก

## ใช้เทคโนโลยีไม่เป็น

แนวทางการแก้ไขปัญหา : ตัดสัญญาณอินเทอร์เน็ตที่กลุ่ม  
ออมทรัพย์ ขอรับการสนับสนุนจากหน่วยงาน เพื่อให้ความรู้เรื่อง  
การใช้เทคโนโลยี เมื่อมีโครงการฝึกอบรมเกี่ยวกับการใช้เทคโนโลยี  
ช่วยแจ้งข่าวมายังตัวแทนกลุ่มฯ เพื่อที่จะได้ไปร่วมเรียนรู้ด้วย



ปัจจุบันกลุ่มออมทรัพย์ มีคณะกรรมการเป็นคนรุ่นเก่ามากถึง 90% จึงต้องการคนรุ่นใหม่มาร่วมดำเนินงานของกลุ่มออมทรัพย์

#### วิธีการ

1. มองหาคนใกล้ตัว เชิญชวนด้วยการพูดโน้มน้าว
2. จัดเวทีพูดคุยให้คนรุ่นเก่าคนรุ่นใหม่ได้ออกความคิดเห็นได้ทำงานด้วยกัน
3. ทำโครงการร่วมกับมหาวิทยาลัยเพื่อให้เกิดการดึงเอาคนรุ่นใหม่เข้ามาร่วมงาน

### Define วิธีกำหนดปัญหาหรือโจทย์

วิธีกำหนดปัญหาหรือโจทย์ (Define) ด้วยการจัดเวทีประชุมจำนวน 2 ครั้ง

- ครั้งที่ 1 เวทีระดมความคิดเห็นจากคณะกรรมการและสมาชิกกลุ่มออมทรัพย์เพื่อการผลิตบ้านสระยายซี ณ โรงเรียนสระยายซี มิตรภาพที่ 79
- ครั้งที่ 2 จัดเวทีระดมความคิดเห็นจากคนในชุมชน ณ โรงเรียนชุมชนบ้านสระยายซีมิตรภาพที่ 79

### Ideate วิธีระดมไอเดียการแก้ปัญหา

1. การจัดเวทีระดมความคิดเห็นจากคนในชุมชน ณ โรงเรียนชุมชนบ้านสระยายซี ตำบลเนินปอ อำเภอสามง่าม จังหวัดพิจิตร
2. การจัดเวทีประชุม เพื่อถอดบทเรียน/รับฟังความคิดเห็นและร่วมกันปรับปรุงพัฒนาาร่วมกับคนในชุมชน



# Prototype โมเดลในการแก้ปัญหา

ผลจากการจัดเวทีประชุมทำให้เราได้โมเดลในการแก้ปัญหา "ต้นแบบนวัตกรรม" (Prototype) ดังนี้

การทบทวนแนวทางการแก้ปัญหาที่เราจะทำ 3 เรื่อง และทบทวนไอดีต้นแบบนวัตกรรม

**บทบาท: เราจะ...?**

- เราจะสร้างพื้นที่ให้คนรุ่นใหม่ได้แสดงศักยภาพและเข้ามามีส่วนร่วมในการพัฒนาหมู่บ้าน ได้อย่างไร?
- เราจะใช้วิธีการวัดและประเมินผลอย่างไรให้มีประสิทธิภาพและภาคภูมิใจกับผลลัพธ์ ได้อย่างไร?
- เราจะใช้วิธีการให้คนทบทวนความคิดเห็นต่อองค์ความรู้เชิงทฤษฎีที่นักทฤษฎีและผู้ปฏิบัติงานของหมู่บ้าน ได้บอกหมู่บ้าน ได้อย่างไร?

**บทบาท: ต้นแบบนวัตกรรม**

### "Click Saving Group"

- 1 ผู้ได้สิทธิ์** ที่สองห้อง
- 2 สิทธิ์ใช้งาน** ที่สามห้อง (Dual Book)
- 3 วิทยากรและผู้ช่วย** สองท่าน
- 4 งบประมาณ** หนึ่งพันบาท

→ ใช้งบสิทธิ์ให้คนรุ่นใหม่ได้แสดงศักยภาพและเข้ามามีส่วนร่วม

→ จัดระบบบัญชีของหมู่บ้าน ใช้โปรแกรมบัญชีจากตัวฟรี

→ คณะกรรมการวัดผลชี้แจงต่อคนรุ่นใหม่

รายละเอียดขั้นตอนและวิธีการทดสอบ ซึ่งแบ่งเป็น 2 กิจกรรม คือ Test (1) และ Test (2)

**4 พ.ค. 65: Test (1) + เวทีรับฟังความคิดเห็น**

- ทำไอดีให้เสร็จเรียบร้อยก่อน แล้วรันไอดีเราลงมหาก่อนใครกัน? (พื้นที่)
- ผลดีของห้องเราคืออะไร? (ผลประโยชน์)
- กิจกรรม: ฐานเรียนรู้ 4 ฐาน (พื้นที่)
  - 1. ทักษะความรู้, ฐานความรู้ชุมชน, ฐานบรรพบุรุษคนสองคลองและพื้นที่ตนเอง
- ชี้แจงแผนผังความคิดต้นแบบนวัตกรรม (พื้นที่)
- เปิดโอกาสให้ฝึกการร่วมลงสรุปประเด็นคำถามบทบาทสมมติ (พื้นที่)
  - 7.00 - 11.00
- รับชมตัวอย่าง
  - Facebook, LINE, VDO, Clip, etc.
- "4 ไอดีดัง" ตอบใจหาอีกหมู่บ้านที่ขออย่างเท่าเทียมกัน? (ทีมงาน)
- เวทีรับฟังความคิดเห็น (ทีมงาน)
- สรุปกิจกรรม (พื้นที่)
  - (ไอดีที่เราเลือกไปบ้าง? หมู่บ้านไหนมาทักก่อนใครต่อ?)

**5 พ.ค. 65: Test (2) + ปรังปรุง (ให้คนได้ชี้แจง)**

- บทบาท Test (1) (พื้นที่)
- ชี้แจงได้เร็วเริ่มทักไอดีเลย? "ไม่แจ้งงบประมาณ" (ทีมงาน)
  - ชี้แจงได้เร็วบอกบทบาทที่ไอดี? "ควรมีต่อไป"
- ใครจะมาทำอะไร? แล้วจะมาทำอะไรบ้าง? (ทีมงาน)
- เป้าหมายสุดท้ายของโครงการ (Gov Lab (พื้นที่))
- แผนผังบัญชีงบการเงินสรุปกิจกรรม Test(1)-Test(2) แล้วจะมาทำอะไรต่อ? (พื้นที่)
- สรุปกิจกรรม (พื้นที่)

การทบทวนและรับฟังความคิดเห็น/ระดมความคิดเห็นต้นแบบนวัตกรรมไอดีที่ 1

**บทบาท: ต้นแบบนวัตกรรม**

### "Click Saving Group"

- 1 ผู้ได้สิทธิ์** ที่สองห้อง
- 2 สิทธิ์ใช้งาน** ที่สามห้อง (Dual Book)
- 3 วิทยากรและผู้ช่วย** สองท่าน
- 4 งบประมาณ** หนึ่งพันบาท

**ผู้ได้สิทธิ์ ที่สองห้อง** → **ไปทำ ๖๐**

↓

**เรียนรูปแบบ** **เพื่อนนอก เพื่อน**

↓

**เป็นแนวทางการทำงาน** **ของหมู่บ้าน ลุงเมิว**

**ทักอย่างไร?**

- คณะกรรมการวัดผลชี้แจงกับคนรุ่นใหม่
- คนรุ่นใหม่ชี้แจงกับคณะกรรมการ
- คนรุ่นใหม่ชี้แจงกับคณะกรรมการ
- ประชุมชี้แจงกับคณะกรรมการ
- รับฟังชี้แจงกับคณะกรรมการ

สรุปผล: ทั้งหมู่บ้านได้เป็นสมาชิกหมู่บ้าน



## โมเดลในการแก้ปัญหาหรือ “ต้นแบบนวัตกรรม” (Prototype) ของกลุ่มออทริพย์ เพื่อการผลิตบ้านประหยัดไฟ ชื่อว่า “Click Saving Group”



## Test วิธีการนำต้นแบบไปทดสอบ

สำหรับวิธีการนำต้นแบบนวัตกรรมไปทดสอบ (Test) เราใช้การจัดเวทีประชุม เพื่อถอดบทเรียน/รับฟังความคิดเห็นและร่วมกันปรับปรุง/พัฒนาต้นแบบนวัตกรรมร่วมกับคนในชุมชน



โดยเป็นการทดสอบเพื่อให้ได้ต้นแบบนวัตกรรม (Prototype) ที่ทดสอบ/ทดลอง (Test) จนมั่นใจว่าตอบโจทย์กลุ่มเป้าหมายอย่างแท้จริง

## บทเรียนที่ได้จากการดำเนินโครงการ ผลกระทบต่อคาดว่าจะเกิดขึ้น

- บุคลากรของศูนย์ศึกษาและพัฒนาชุมชนพิษณุโลกสามารถใช้กระบวนการคิดเชิงออกแบบ (Design Thinking) ในชีวิตประจำวันและในการทำงาน และสามารถประยุกต์เครื่องมือใหม่ ๆ มาใช้ในการทำงานได้ดียิ่งขึ้น

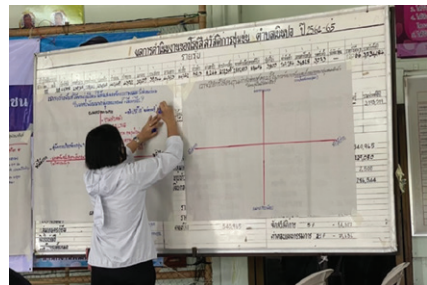
- ศูนย์ศึกษาและพัฒนาชุมชนพิษณุโลกมีบุคลากรที่เป็นนวัตกรรมขับเคลื่อนองค์กรสู่ “องค์กรแห่งการเรียนรู้” ในอนาคต รวมถึงส่งเสริมและสนับสนุนการมีส่วนร่วมในการค้นหาปัญหา

- กิจกรรมที่จัดขึ้นช่วยค้นหาความรู้ใหม่มีใจอาสาเข้ามาร่วมช่วยเหลือ อีกทั้งทำให้คณะกรรมการวัยเก่าได้เปิดใจ พุดคุย แลกเปลี่ยนแนวคิด ความคิดเห็น

## ประโยชน์ที่คาดว่าจะได้รับ

- บุคลากรของศูนย์ศึกษาและพัฒนาชุมชนพิษณุโลก ได้พัฒนาตนเองในด้านกระบวนการคิดเชิงออกแบบ (Design Thinking) และได้เรียนรู้เครื่องมือใหม่ๆ เพื่อนำมาประยุกต์ใช้ในกระบวนการฝึกอบรมเรียนรู้การเป็นวิทยากรรุ่นใหม่ที่สามารถผลิตสื่อและใช้เทคโนโลยีได้อย่างคล่องแคล่ว

- ได้ทีมนวัตกรรม 1 ทีม ชื่อทีมชาละวันรวมใจ ที่เกิดจากการรวมตัวกันของ 6 หน่วยงาน



- บุคลากรของศูนย์ศึกษาและพัฒนาชุมชนพิษณุโลก ได้พัฒนาตนเองเป็นนักวัดกร ขับเคลื่อนองค์กรสู่ “องค์กรแห่งการเรียนรู้” ในอนาคต
- เกิดความตื่นตัว ดึงดูดให้คนรุ่นใหม่เข้ามามีส่วนร่วมมากขึ้น

### ปัจจัยที่ส่งผลให้โครงการฯ ประสบความสำเร็จ

- ทีมวิทยากรมีความรู้ความสามารถ ถ่ายทอดได้เข้าใจ เป็นคนรุ่นใหม่ รวมถึงการสนับสนุนของผู้อำนวยการศูนย์ศึกษาและพัฒนาชุมชนพิษณุโลก
- ความร่วมมือ/การมีส่วนร่วมของสำนักงานพัฒนาชุมชนจังหวัดพิจิตรและสำนักงานพัฒนาชุมชนอำเภอสามง่าม ผู้ประสานงานของศูนย์ต่างๆ ทำหน้าที่ประสานงานได้อย่างดี
- ความร่วมมือจากคณะกรรมการและสมาชิกกลุ่มออมทรัพย์ฯ ในทุกๆ กิจกรรมรวมถึงครูและนักเรียนจากโรงเรียนเนินปอรั้งนกหนูทิศ และความร่วมมือจากคนรุ่นใหม่/ทีมวัดกร “ชาละวันรวมใจ” ที่ร่วมมือกันและความเข้มแข็งของกลุ่มออมทรัพย์ฯ



## รายชื่อทีมบวตกร

### ศูนย์ศึกษาและพัฒนาชุมชนพิษณุโลก

1. นายประยูรศักดิ์ สุตธัญญรัตน์	ผู้อำนวยการศูนย์ศึกษาและพัฒนาชุมชนพิษณุโลก
2. นางกัญชานันท์ เนียมทอง	นักทรัพยากรบุคคลชำนาญการ
3. นางบุญญาดา เขียวบ้านยาง	นักทรัพยากรบุคคลชำนาญการ
4. นางนิภา พฤษะวัน	นักจัดการงานทั่วไปชำนาญการ
5. ว่าที่ ร.ต.ญ.นรินทร์ทิพย์ ฟองมูล	นักทรัพยากรบุคคล
6. นางสาวกาญจนา แก้วเกษ	ผู้อำนวยการกลุ่มงานส่งเสริมการพัฒนาชุมชน
7. นางสาวลักขณา กล่อมมกล	นักวิชาการพัฒนาชุมชนปฏิบัติการ
8. นายสุวัจชัย ปาลี	พัฒนาการอำเภอสามง่าม
9. นางสาววันวิภาณี แข่งขัน	นักวิชาการพัฒนาชุมชนปฏิบัติการ
10. นางกัญนิภา อินทรกุล	นายกเทศมนตรีตำบลเนินปอ
11. นายยงยุทธ พันดารักษ์	ข้าราชการเกษียณ/ผู้เชี่ยวชาญ กลุ่มออมทรัพย์เพื่อการผลิต
12. นายทองอินทร์ ดวงเวียง	ประธานกลุ่มฯ
13. นายสุนทร มัจฉิม	ผู้อำนวยการโรงเรียนกลุ่มฯ
14. นายศักดิ์ดา สุขเกษม	คณะกรรมการกลุ่มฯ
15. นายรุ่งศักดิ์ สารทิพย์	คณะกรรมการกลุ่มฯ
16. นายเสริญ พิ्लीก	คณะกรรมการกลุ่มฯ
17. นายยงยุทธ อ่อนจันทร์	คณะกรรมการกลุ่มฯ
18. นางภัทรภร การะกันสมบัติ	สมาชิกกลุ่มฯ



# 7 ศูนย์ศึกษาและพัฒนาชุมชน เพชรบุรี

ศูนย์ศึกษาและพัฒนาชุมชนเพชรบุรีดำเนินโครงการสร้างทีมนวัตกรรมภาครัฐ ในการพัฒนาคุณภาพชีวิตของประชาชน (Government Innovation Lab : Gov Lab) โดยเลือกพื้นที่ต้นแบบนวัตกรรมที่ศูนย์เรียนรู้ โลก หนอง นา ตำบลหนองชุมพล อำเภอกาญฉัตร จังหวัดเพชรบุรี

## กระบวนการคิดเชิงออกแบบ (Design Thinking)

### Empathize วิธีการค้นหา ทำความเข้าใจปัญหา

ศูนย์ศึกษาและพัฒนาชุมชนเพชรบุรี ร่วมกับ สำนักงานพัฒนาชุมชน จังหวัดเพชรบุรี สำนักงานพัฒนาชุมชนอำเภอกาญฉัตร ปราชญ์ชุมชน ผู้เชี่ยวชาญ ในชื่อ “ทีมสร้างสุข เพชรบุรี Happiness” มีกระบวนการ Design Thinking ดังนี้

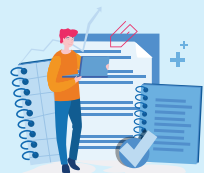
## การกำหนดขอบเขตและระบุปัจจัยการออกแบบนวัตกรรม

- **ปัญหา** : ปัญหาในชุมชนที่เราอยากแก้ไขหรือประเด็นที่เราอยากพัฒนาคืออะไร
- **สิ่งที่กลัว** : ถ้าปัญหาไม่ได้รับการแก้ไข สิ่งที่กลัวหรือกังวลเกี่ยวกับปัญหาคืออะไร
- **สิ่งที่ปรารถนาให้เกิดขึ้น** : การเปลี่ยนแปลงที่หวังอยากให้เห็นคืออะไร ปลายทางความสำเร็จคืออะไร
- **กลุ่มเป้าหมาย และผู้มีส่วนได้ส่วนเสีย** : กลุ่มเป้าหมายและผู้มีส่วนได้ส่วนเสีย คือใครบ้าง
- **สิ่งที่เรารู้** : สิ่งที่เรารู้เกี่ยวกับปัญหาคืออะไร (อาจเป็นสมมุติฐาน) เช่น ผลกระทบจากปัญหา ข้อจำกัด ทรัพยากรที่มี ฯลฯ
- **สิ่งที่เราไม่รู้และต้องศึกษา** : สิ่งที่เราไม่รู้และต้องศึกษาในโครงการคืออะไร เช่น สาเหตุของปัญหาที่แท้จริง อุปสรรคปัจจัยที่เกี่ยวข้อง
- **โจทย์สำหรับการพัฒนานวัตกรรม** : ระบุโจทย์สำหรับการพัฒนานวัตกรรม และไม่ควรรีเสททางแก้ไขเข้ามาในโจทย์

## การวางแผนเก็บข้อมูลในพื้นที่ต้นแบบ

- **ใคร** : กลุ่มเป้าหมาย ผู้มีส่วนได้ส่วนเสีย ผู้ที่เกี่ยวข้องผู้เชี่ยวชาญ หน่วยงานรัฐที่เกี่ยวข้อง
- **คำนึงถึงความหมายความหลากหลาย** (เช่น อายุ เพศ รายได้ พฤติกรรม มุมมอง)
- **คำนึงถึงสิ่งที่เราต้องการเรียนรู้เพื่อเข้าใจปัญหา**
- **สถานที่ที่สังเกตการณ์มีที่ใดบ้าง/เลือกสถานที่ที่จะให้ประสบการณ์ หรือสามารถให้แรงบันดาลใจใหม่**
- **เครื่องมือที่ใช้ในกระบวนการเข้าใจปัญหา**

ทีมสร้างสุข เพชรบุรี Happiness ได้วางแผนเก็บข้อมูลเพื่อเข้าใจปัญหา และความต้องการของกลุ่มเป้าหมาย เพื่อค้นพบโอกาสในการสร้างสรรค์และตั้งโจทย์ได้อย่างถูกต้อง สามารถออกแบบนวัตกรรมที่ตอบโจทย์ความต้องการของกลุ่มเป้าหมายได้อย่างแท้จริง และการออกแบบคำถาม ทั้งคำถามทั่วไป และคำถามเจาะลึก



## การออกแบบคำถาม เปิดด้วยคำถามทั่วไป อาทิ

- ทุณชุมชน 5 ด้าน ทั้งทุนมนุษย์ ทุนสังคม ทุนกายภาพ ทุนธรรมชาติ ทุนการเงิน มีอะไรบ้าง

- บริบทพื้นที่ มีประวัติความเป็นมาอย่างไร มีวัฒนธรรมอะไรที่โดดเด่น และเป็นเอกลักษณ์

### คำถามเจาะลึก อาทิ

- ท่านได้รับข้อมูลข่าวสาร เกี่ยวกับการดำเนิน โครงการ โคก หนอง นา พัฒนาชุมชน จากที่ไหน อย่างไร

- ในเรื่องข้อมูลข่าวสาร เกี่ยวกับการดำเนิน โครงการ โคก หนอง นา พัฒนาชุมชน มีอะไรที่ต้องการหรือเสนอแนะเพิ่มเติม

- วิทยากรศูนย์เรียนรู้ โคก หนอง นา พัฒนาชุมชน ควรมีความรู้ลักษณะอย่างไร และมีสิ่งใดที่ต้องการหรือเสนอแนะเพิ่มเติม

- พื้นที่ศูนย์เรียนรู้ โคก หนอง นา พัฒนาชุมชน เป็นอย่างไรบ้าง และมีสิ่งใดที่ต้องการเสนอแนะเพิ่มเติมลง

## การลงพื้นที่เก็บข้อมูล

1. จัดเวทีประชุม เพื่อรับฟังความคิดเห็นจากกลุ่มเป้าหมาย ทั้งเจ้าของแปลงโคก หนอง นา พัฒนาชุมชน ผู้นำชุมชน ประชาชน หน่วยงานอื่นๆ แบ่งกลุ่มระดมความคิด ใช้เครื่องมือ แผนที่ ประสิทธิภาพ (Journey Map) ร่วมถึงการสัมภาษณ์เชิงลึก

2. การสัมภาษณ์ในบริบทจริง (Contextual Interview) ได้มีการลงพื้นที่สัมภาษณ์เจ้าของแปลงศูนย์เรียนรู้ โคก หนอง นา พัฒนาชุมชน ร่วมถึงสังเกตกลุ่มเป้าหมาย กิจกรรมที่เจ้าของแปลง ดำเนินการ Environment สิ่งแวดล้อมของแปลงศูนย์เรียนรู้ Interaction ปฏิสัมพันธ์ การมุ่งที่จะพัฒนาเป็นศูนย์เรียนรู้ Object ผลิตภัณฑ์ผลผลิต จากในพื้นที่ User เพื่อเข้าใจประสิทธิภาพในการดำเนินโครงการฯ

3. นำเสนอผลการแลกเปลี่ยนเรียนรู้พื้นที่ต้นแบบ



## การสังเคราะห์ข้อมูล

1. การคิดเชิงประสบการณ์ ด้วยคำถาม อะไร คือสิ่งที่สำคัญสำหรับกลุ่มเป้าหมาย เพื่อทำความเข้าใจประสบการณ์ของกลุ่มเป้าหมาย และการสร้างผู้ใช้จำลอง (Persona) จากข้อมูลจริง สัมภาษณ์และสังเกตกลุ่มเป้าหมายในพื้นที่ แยกกลุ่มเป้าหมายย่อย เพื่อเข้าถึงกลุ่มเป้าหมายที่หลากหลาย

2. การคิดเชิงระบบ ด้วยการนำเครื่องมือ โมเดลภูเขาน้ำแข็ง (Iceberg Model) สามารถช่วยให้เราเข้าใจปัญหาได้ถึงรากของปัญหา

3. การมองอนาคต (Foresight) เป็นกระบวนการสังเคราะห์ มองอนาคต “คิดยาว” เป็นการวิเคราะห์ความเป็นไปได้ แนวโน้มอนาคตที่น่าสนใจ อาทิ การซื้อ - ขาย ออนไลน์ Digital money การกระจายอำนาจทางการเงิน Zero-waste Circular design ผลิต/ใช้แบบไม่มีเสีย - เหลือทิ้ง Social Media Lifestyle พลังงานทดแทน หมุนเวียน

## Define วิธีกำหนดปัญหาหรือโจทย์

ด้วยกระบวนการตั้งโจทย์ เราจะ.....ได้อย่างไร (How might we?)

1. ความเข้าใจเชิงลึก (Insights) ที่มสร้างสุข เพชรบุรี Happiness ร่วมกันทำความเข้าใจเชิงลึก โดยพิจารณาจากเครื่องมือต่างๆ แผนที่ประสบการณ์ (Journey Map) ผู้ใช้จำลอง (Persona) โมเดลภูเขาน้ำแข็ง (Iceberg model) และการมองอนาคต (Foresight)

2. จุดคานงัด (Leverage points) การนำจุดคานงัด มาใช้ในการ Define ตั้งโจทย์ปัญหา จุดคานงัดสูง (High leverage point) เป็นจุดในระบบที่สามารถสร้างผลกระทบต่อระบบได้สูงโดยใช้แรงหรือทรัพยากรน้อย โดยการนำจุดคานงัดมาประยุกต์ใช้กับประโยชน์บอกเล่า ความเข้าใจเชิงลึกสู่การพัฒนาโจทย์ปัญหา จุดคานงัด ได้แก่ 1. ข้ามพ้นกระบวนการทัศน์ 2. กระบวนทัศน์ 3. เป้าหมาย 4. จัดการตนเอง 5. กฎของระบบ 6. การให้ข้อมูล 7. วงจรเสริมกำลัง 8. วงจรสร้างสมดุล 9. ความล่าช้า 10. โครงสร้าง 11. บัฟเฟอร์ 12. ตัวเลข

## Ideate วิธีระดมไอเดียการแก้ปัญหา

ทีมสร้างสุข เพชรบุรี Happiness ร่วมออกแบบแนวคิดนวัตกรรมระดมไอเดีย (Brainstorm) จากการเลือกโจทย์ “เราจะออกแบบหลักสูตรการบริหารจัดการ ศูนย์เรียนรู้ โคก หนอง นา ที่นำไปใช้ได้จริง เชื่อมโยงกับภูมิปัญญาชุมชน และเหมาะสมกับบริบทของพื้นที่ได้อย่างไร?”



เกณฑ์การเลือกไอเดีย (Idea Selection) คู่ที่ ผลกระทบว่าเป็นสิ่งใหม่และสามารถแก้ปัญหากลุ่มเป้าหมาย เจ้าของแปลงโคก หนอง นา พัฒนาชุมชนได้มากน้อยแค่ไหน ทำได้จริงหรือไม่ ต้องดูว่ามีทรัพยากรที่จะดำเนินการได้ โดยคำนึงถึงการเปลี่ยนแปลงอย่างยั่งยืน

## Prototype โมเดลในการแก้ปัญหา

การสร้างต้นแบบ Prototype เริ่มจากการผสมผสานไอเดียการแก้ไข ปัญหา เลือกออกมาเป็นแนวคิดนวัตกรรม โดยสรุป What? แนวคิดนวัตกรรมของเราคืออะไร How? แนวคิดของเราจะแก้ไขปัญหาหรือตอบโจทย์ที่ตั้งไว้อย่างไร และที่สำคัญ คือ Who? กลุ่มเป้าหมายของเราคือใคร ความต้องการคืออะไร

1. ภาพรวมของนโยบาย/กลยุทธ์/โครงการ โดยทำเป็นภาพให้เข้าใจง่าย





3. สร้างและพัฒนานวัตกรรมเชิงพื้นที่ ครั้งที่ 2 ประกอบด้วย ทีมวิศวกร และกลุ่มผู้มีส่วนได้ส่วนเสีย เจ้าของแปลงโคก หนอง นา พัฒนาชุมชน ครั้งนี้เป็น การนำเสนอต้นแบบนวัตกรรมที่มี การปรับปรุง แล้วทดสอบต้นแบบนวัตกรรมกับกลุ่มเป้าหมาย แล้วร่วมประเมินผล ต้นแบบนวัตกรรมเพื่อนำไปขยายผล และสรุปผลการพัฒนาต้นแบบ นวัตกรรม

## สรุปต้นแบบนวัตกรรม

### สรุปปัญหาที่ต้องการแก้ไข

**ปัญหาใหญ่ :** เราจะขับเคลื่อนให้ผู้เข้าร่วมโครงการพัฒนา ศูนย์เรียนรู้ อย่างต่อเนื่อง และเป็นพื้นที่ต้นแบบในการพัฒนาคุณภาพ ชีวิตที่ดีได้อย่างไร

**ปัญหาย่อย :** เราจะออกแบบกระบวนการเรียนรู้การบริหารจัดการ ที่ศูนย์เรียนรู้ นำไปใช้ได้จริง เชื่อมโยงกับภูมิปัญญาชุมชน และเหมาะสม ได้อย่างไร

การพัฒนา นวัตกรรมภาครัฐ คือ ต้องผ่านการพัฒนาต้นแบบ แล้วนำไปทดสอบ แล้วเรียนรู้ คือการพัฒนาจนกว่าจะได้ นวัตกรรม ที่สามารถตอบโจทย์ ปัญหาของประชาชนได้อย่างแท้จริง



ทีมสร้างสุข เพชบุรี Happiness ได้พัฒนา นวัตกรรม กระบวนการเรียนรู้ CEO โคก หนอง นา พัฒนาชุมชน ที่ได้ทดสอบ กับกลุ่มเป้าหมาย ได้เรียนรู้จากความคิดเห็น โดยนำเครื่องมือบันทึก ความคิดเห็น (Feedback Capture Grid) มาประยุกต์ใช้ในการทดสอบ



## บทเรียนที่ได้จากการดำเนินโครงการฯ

### ประโยชน์ที่จะได้รับ

- บุคลากรของศูนย์ศึกษาและพัฒนาชุมชนเพชรบุรี สำนักงานพัฒนาชุมชนจังหวัดเพชรบุรี สำนักงานพัฒนาชุมชนอำเภอเขาย้อย ผู้เชี่ยวชาญ ประชาชน ภาคประชาชน ได้พัฒนาตนเอง โดยเฉพาะด้านกระบวนการคิดเชิงออกแบบ (Design Thinking) และเรียนรู้เครื่องมือใหม่ๆ สามารถผลิตสื่อและใช้เทคโนโลยีได้อย่างคล่องแคล่ว การปรับรูปแบบการฝึกอบรมเป็นแบบออนไลน์

- ได้ที่มนวัตกรรม 1 ทีม ชื่อ “ทีมสร้างสุข เพชรบุรี happiness” ที่เกิดจากการรวมตัวของหลายภาคส่วนที่มีส่วนร่วมในการพัฒนานวัตกรรม

- บุคลากรของศูนย์ศึกษาและพัฒนาชุมชนเพชรบุรี สำนักงานพัฒนาชุมชนจังหวัดเพชรบุรี สำนักงานพัฒนาชุมชนอำเภอเขาย้อย ผู้เชี่ยวชาญ ประชาชน ได้พัฒนาตนเอง เพื่อขับเคลื่อนองค์กรสู่ “องค์กรแห่งการเรียนรู้” ในอนาคต จุดประกายความคิดในการปรับปรุงและพัฒนาต่อไป

### ปัจจัยที่ส่งผลให้โครงการฯ ประสบความสำเร็จ

- ทีมวิทยากรมีความรู้ความสามารถ ถ่ายทอดได้เข้าใจ เป็นคนรุ่นใหม่ไฟแรง

- การให้ความสำคัญ ส่งเสริม และสนับสนุนของท่านผู้อำนวยการศูนย์ศึกษาและพัฒนาชุมชนเพชรบุรี

- การให้ความร่วมมือ/การมีส่วนร่วมของสำนักงานพัฒนาชุมชนจังหวัดเพชรบุรี สำนักงานพัฒนาชุมชน อำเภอเขาย้อย

- ผู้ประสานงานของศูนย์ศึกษาและพัฒนาชุมชนเพชรบุรี ทำหน้าที่ประสานงานได้อย่างดีเยี่ยม

- การให้ความร่วมมือจากเครือข่าย โศก หนอง นา จังหวัดเพชรบุรี ในทุกๆ กิจกรรมรวมคนรุ่นใหม่ที่เข้าร่วมกิจกรรมของโครงการฯ

- ทีมนวัตกรรม “สร้างสุข เพชรบุรี happiness” ที่ร่วมมือกันมาตลอดและความเข้มแข็งของเครือข่ายโศก หนอง นา พัฒนาชุมชนจังหวัดเพชรบุรี

## รายชื่อทีมนวัตกรรม

### ศูนย์ศึกษาและพัฒนาชุมชนเพชรบุรี

1. นายธรรมบุญ ไชว์พันธ์	พัฒนาการจังหวัดเพชรบุรี
2. อาจารย์ต่อวงศ์ บุญพันธ์วงศ์	ผู้เชี่ยวชาญเรื่อง โศก หนอง นา โมเดล
3. นางวาสนา ไชว์พันธ์	ผู้อำนวยการศูนย์ศึกษาและพัฒนาชุมชนเพชรบุรี
4. นายอนุสรณ์ กาญจนนิษฐ์	นักทรัพยากรบุคคลชำนาญการ หัวหน้างานวิชาการ
5. นางชนิดา พารเวียไอเนน	นักทรัพยากรบุคคลชำนาญการ
6. นายสิขรินทร์ ทองดี	นักทรัพยากรบุคคลปฏิบัติการ
7. นายโรม โสภาค	ผู้อำนวยการกลุ่มงานยุทธศาสตร์ฯ สำนักงานพัฒนาชุมชนจังหวัดเพชรบุรี
8. นายอำนวยการ คำเขียน	นักวิชาการพัฒนาชุมชนชำนาญการ สำนักงานพัฒนาชุมชนจังหวัดเพชรบุรี
9. นางสาวกรภัครณีซัส ชมภูทอง	พัฒนาการอำเภอเขาย้อยสำนักงานพัฒนาชุมชนอำเภอเขาย้อย
10. นางสุพิชญา หลอดทอง	นักวิชาการพัฒนาชุมชนชำนาญการ สำนักงานพัฒนาชุมชนอำเภอเขาย้อย
11. นายพรเทพ กลิ่นหอม	นักวิชาการพัฒนาชุมชนปฏิบัติการ สำนักงานพัฒนาชุมชนอำเภอเขาย้อย
12. นายดำรง ไกลถิ่น	ปราชญ์ชุมชน
13. นายพงปดต เปลี่ยนอารมณ์	ปราชญ์ชุมชน
14. นายเครือ จีนแส	ปราชญ์ชุมชน
15. นางเขมณัฐ บุญมี	ปราชญ์ชุมชน
16. นายวิเชียร ศรีสะอาด	ปราชญ์ชุมชน
17. นางสมร อุ่นอก	ปราชญ์ชุมชน
18. นายศักดิ์ สุตยิ่ง	ปราชญ์ชุมชน





# 8

## ศูนย์ศึกษาและพัฒนาชุมชน นครศรีธรรมราช

ศูนย์ศึกษาและพัฒนาชุมชนนครศรีธรรมราช ดำเนินโครงการสร้างทีมนวัตกรรมภาครัฐ ในการพัฒนาคุณภาพชีวิตของประชาชน (Government Innovation Lab : Gov Lab) โดยเลือกพื้นที่ต้นแบบนวัตกรรมที่บ้านวังرن ตำบลน้ำตก อำเภอทุ่งสง จังหวัดนครศรีธรรมราช

### กระบวนการคิดเชิงออกแบบ (Design Thinking)

**Empathize** วิธีการค้นหา ทำความเข้าใจปัญหา วางแผนเก็บข้อมูล

วิธีการจัดเก็บข้อมูล	ใคร/ที่ไหน	สิ่งที่ต้องการรู้	ผู้รับผิดชอบ
สัมภาษณ์ (กลุ่มเป้าหมาย ผู้มีส่วนเกี่ยวข้อง ผู้เชี่ยวชาญ)	ผู้นำชุมชน ผู้นำกลุ่ม/องค์กร ประชาชนชุมชน หน่วยงานภาคีการพัฒนา	<ul style="list-style-type: none"> <li>- บริบทข้อมูลทั่วไปของหมู่บ้านวังرن</li> <li>- ข้อมูลชุมชนในหมู่บ้าน เมื่อ-ไร-บ้าง</li> <li>- จุดแข็ง จุดอ่อน โอกาส อุปสรรคของชุมชนระดับต่างๆ</li> <li>- หมู่บ้านมีปัญหา ความต้องการในการพัฒนาชุมชนระดับต่างๆ อย่างไร</li> <li>- หน่วยงานภาคีมีการ บูรณาการทำงานในการพัฒนาหมู่บ้านอย่างไรบ้าง</li> </ul>	ทีมนวัตกรรม
สถานที่ไปสังเกตการณ์	บ้านวังرن หมู่ที่ 2 ตำบลน้ำตก อำเภอทุ่งสง จังหวัดนครศรีธรรมราช	สิ่งแวดล้อมสภาพความเป็นอยู่ของบ้านวังرن	ทีมนวัตกรรม
ข้อมูลทุติยภูมิ	ข้อมูล จปฐ./ข้อมูล กชช.2ค - ข้อมูลแผนพัฒนาหมู่บ้าน/ แผนตำบล /รายงานการพัฒนา หมู่บ้าน(VDR) - ข้อมูลหมู่บ้านที่เกี่ยวข้อง	ข้อมูลพื้นฐานของหมู่บ้านต่างๆ	ทีมนวัตกรรม

## ประชุมแลกเปลี่ยนเรียนรู้พื้นที่ต้นแบบ

ดำเนินการประชุมกลุ่มเป้าหมายในพื้นที่ต้นแบบ บ้านวังธม หมู่ที่ 2 ตำบลน้ำตก อำเภอทุ่งสง จังหวัดนครศรีธรรมราช เพื่อสร้างความเข้าใจถึงสภาพปัญหาและความต้องการของผู้มีส่วนได้ส่วนเสีย ระดมความคิดเห็น ประเด็นสำคัญที่จะนำมาแก้ไขและสร้างสรรค์สิ่งใหม่ โดยมีกลุ่มเป้าหมายประกอบด้วยผู้มีส่วนได้ส่วนเสีย ทีมวิศวกร (i-team)

1. ชี้แจงวัตถุประสงค์โครงการ แนวทางในการดำเนินงานตามโครงการ พื้นที่ต้นแบบในการดำเนินโครงการ คือ บ้านวังธม หมู่ที่ 2 ตำบลน้ำตก อำเภอทุ่งสง จังหวัดนครศรีธรรมราช

2. การสร้างความเข้าใจ แนวทางการพัฒนาหมู่บ้านด้วยทุนชุมชน วิทยากร นายชัยวุฒิครุฑมาศ ผู้อำนวยการศูนย์ศึกษาและพัฒนาชุมชนนครศรีธรรมราช เพื่อให้ผู้เข้าร่วมโครงการมีความรู้ ความเข้าใจแนวทางการพัฒนาหมู่บ้านด้วยทุนชุมชน

3. กิจกรรมการเข้าถึงสภาพปัญหา และความต้องการที่แท้จริงของผู้มีส่วนได้ส่วนเสียเพื่อรับมือกับความไม่แน่นอน ระดมความคิดเห็น เพื่อจะนำมาแก้ไขปัญหาและสร้างสรรค์สิ่งใหม่ สรุปคือ ต้องเริ่มจากการพัฒนาทุนมนุษย์ สร้างทุนมนุษย์ไปพัฒนาทุนชุมชนด้านอื่นๆ



## Define วิธีกำหนดปัญหาหรือโจทย์

แผนผังประสบการณ์ (Journey Map) ช่วยทำให้เห็นภาพมุมมอง ประสบการณ์ของกลุ่มเป้าหมายที่เกี่ยวข้องกับโจทย์ ใช้ทำความเข้าใจ ประสบการณ์ของกลุ่มเป้าหมาย เข้าใจสิ่งสำคัญของกลุ่มเป้าหมายและ ค้นพบช่องว่างที่เป็นโอกาสที่จะปรับปรุงหรือพัฒนาทางแก้ไขใหม่ๆ โดยที่มันวัดกรได้นำผลจากการลงพื้นที่แลกเปลี่ยนเรียนรู้พื้นที่ต้นแบบ มาจัดทำแผนผังประสบการณ์ ดังนี้

ลำดับขั้นของ ประสบการณ์	ย้อนมองอดีต	มองปัจจุบัน	วางแผนอนาคต
กิจกรรม	<ul style="list-style-type: none"> <li>- ประวัติหมู่บ้าน</li> <li>- บริบทของชุมชนในอดีต</li> <li>- ภูมิปัญญาพื้นที่</li> <li>- ความพึงพอใจในอดีต</li> <li>- วิถีชีวิตความเป็นอยู่</li> </ul>	<ul style="list-style-type: none"> <li>- ลักษณะหมู่บ้านเป็นอย่างไร</li> <li>- กิจกรรมการดำเนินงานภายในหมู่บ้านสามารถเป็นต้นแบบการจับคู่กันได้มีอะไรบ้าง จับคู่ได้แล้วหรือไม่ อย่างไร</li> <li>- ความพร้อมในการจับคู่ดำเนินงานภายในชุมชน เช่น องค์ความรู้ แนวคิด วิธีการพึงพอใจกับบริบทต่าง ๆ ในปัจจุบันแล้วหรือไม่ จะจับคู่ได้อย่างไร</li> <li>- และอยากปรับเปลี่ยนอะไรบ้าง</li> </ul>	<ul style="list-style-type: none"> <li>- จะจับคู่หมู่บ้านจากศักยภาพชุมชนอย่างไร</li> <li>- วางแผนการจับคู่จากปัญหาที่เจอ ความต้องการที่อยากจะได้ของคนในชุมชน</li> <li>- จะเพิ่มมูลค่าให้คนรุ่นหลังได้เช่นอย่างไร</li> <li>- ยกระดับคุณภาพชีวิตแบบไหน</li> <li>- สรุปตัวตนของตนเอง (ตัวตนของตัวเองเป็นอย่างไร) เพื่อพัฒนาจากศักยภาพของตนเอง</li> </ul>
ความต้องการและ ปัญหาที่เผชิญ	ค้นหาทุนชุมชนทุนมนุษย์ ทุนสังคม ทุนธรรมชาติ ทุนกายภาพ ทุนการเงิน ที่มีอยู่ในหมู่บ้าน	วิเคราะห์ศักยภาพของชุมชน จุดแข็ง จุดอ่อน โอกาส อุปสรรค	แนวทางการพัฒนาหมู่บ้านด้วย ทุนชุมชน แผนงาน โครงการ กำหนดวิสัยทัศน์
จุดสัมผัส (Touchpoint)	การประชุมแลกเปลี่ยนเรียนรู้ วางแผนการพัฒนาหมู่บ้าน	การประชุมแลกเปลี่ยนเรียนรู้ วางแผนการพัฒนาหมู่บ้าน	การประชุมแลกเปลี่ยนเรียนรู้ วางแผนการพัฒนาหมู่บ้าน
โอกาสในการพัฒนา	ทรัพยากรทุนชุมชน ที่มีในหมู่บ้าน	ข้อมูลการวิเคราะห์ศักยภาพ ทุนชุมชน	การจัดทำแผนพัฒนาหมู่บ้าน การมีส่วนร่วมของคนในหมู่บ้าน การบูรณาการการทำงานของหน่วยงานภาคี
คนที่เกี่ยวข้องในแต่ละกระบวนการ	ผู้นำชุมชน ผู้นำกลุ่มองค์กรในหมู่บ้าน ประชาชน หน่วยงานภาคีการพัฒนา	ผู้นำชุมชน ผู้นำกลุ่ม องค์กรในหมู่บ้าน ประชาชน หน่วยงานภาคีการพัฒนา	ผู้นำชุมชน ผู้นำกลุ่ม องค์กรในหมู่บ้าน ประชาชน หน่วยงานภาคีการพัฒนา

การสร้างผู้ใช้จำลอง (Persona) ช่วยในการเข้าใจกลุ่มเป้าหมาย  
ที่มโนทัศน์ได้ดำเนินการสร้างผู้ใช้จำลองจากตัวแทนกลุ่มเป้าหมาย  
ทุกชุมชน

แมทริกซ์ (Matrix) ช่วยในการจัดกลุ่มข้อมูลให้เห็นประเภทย่อย  
ของกลุ่มเป้าหมาย เลือกคุณลักษณะสำคัญที่ทำให้กลุ่มเป้าหมายมีความ  
ต้องการหรือปัญหาที่แตกต่างกัน

โมเดลภูเขาน้ำแข็ง (Iceberg Model) เป็นเครื่องมือที่ช่วยให้เข้าใจ  
ปัญหาได้อย่างลึกซึ้งถึงชั้นรากของปัญหา

การมองอนาคต (Foresight) ทำให้ชุมชนได้มองแนวโน้ม  
ในอนาคตว่าจะเกิดอะไรขึ้นกับชุมชนบ้าง โดยมีเครื่องมือที่ช่วยมอง  
อนาคต

การตั้งโจทย์ เราจะ...ได้อย่างไร (How might we?)

1. เราจะใช้วิธีการ กระบวนการที่จะดึงและพัฒนาศักยภาพของ  
ทุนมนุษย์ มาพัฒนาหมู่บ้านให้มีประสิทธิภาพได้อย่างไร
2. เราจะออกแบบหลักสูตรการสร้างผู้นำชุมชนให้เป็นนวัตกรรม  
ชุมชน เพื่อนำไปสู่การพัฒนาที่ยั่งยืนในอนาคต ได้อย่างไร
3. เราจะทำให้หน่วยงานภาคีการพัฒนา มีบทบาท การบูรณาการ  
พัฒนาคุณภาพชีวิตของประชาชนบ้านวังธน์ ได้อย่างไร



โดยทีมนวัตกรรมได้สรุปปัญหาของบ้านวังธน์คือ การใช้ทุนชุมชนไม่เต็มศักยภาพ และ  
ได้ร่วมกันวิเคราะห์ โจทย์ในการแก้ปัญหาดังกล่าว คือ เราจะใช้วิธีการ กระบวนการที่จะ  
ดึงศักยภาพและพัฒนาศักยภาพของทุนมนุษย์ ให้เป็นกลไกหลักในการนำทุนชุมชนอื่นๆ  
มาพัฒนาหมู่บ้านให้มีประสิทธิภาพและประสิทธิผลได้อย่างไร

## Ideate วิธีระดมไอเดียการแก้ปัญหา

จากโจทย์ เราจะใช้วิธีการพัฒนาศักยภาพของทุนมนุษย์ให้เป็นกลไกหลักในการนำทุนอื่นๆ มาพัฒนาหมู่บ้านให้มีประสิทธิภาพและประสิทธิผลได้อย่างไร

ทีมนวัตกรรมได้มีการระดมไอเดียการแก้ไขปัญหา ได้ดังนี้

- |  |  |
|--|--|
| - การดึงศักยภาพทุนมนุษย์               | - การสร้างทักษะการเป็นผู้นำ              |
| - สร้างกระบวนการคิดเชิงบวก             | - การสร้างกระบวนการทางความคิด            |
| - ค้นหาตัวตน                           | - เรียนรู้เทคโนโลยี                      |
| - อบรมให้ความรู้เรื่องทุนชุมชน         | - จัดโครงการพัฒนาหมู่บ้าน                |
| - จัดเวทีแลกเปลี่ยนเรียนรู้            | - พัฒนาศักยภาพผู้นำทุนชุมชน              |
| - อบรมให้ความรู้เรื่องการพัฒนาหมู่บ้าน | - ค้นหาอัตลักษณ์ของหมู่บ้าน              |
| - จัดกิจกรรมผู้นำต้องทำก่อน            | - สร้างแรงบันดาลใจ                       |
| - Kick off                             | - วิเคราะห์ศักยภาพของหมู่บ้าน            |
| - สร้างกระบวนการมีส่วนร่วม             | - จัดทำแผนพัฒนาตนเอง                     |
| - ประชุมสัญจรจิตกาแพ แลกวาง            | - เสริมสร้างแรงจูงใจ/พัฒนาภูมิปัญญา      |
| แก้ปัญหา วัจน                          | - ให้ความรู้หลักปรัชญาของเศรษฐกิจพอเพียง |
| - เหลียวหลัง แลหน้า                    | - คัดเลือกผู้นำทุนชุมชนด้านต่างๆ         |
| - ประชุมสัญจรร่วมกับภาคีเครือข่าย      | - การพัฒนาบุคลิกภาพผู้นำ                 |
| - กิจกรรมปลูกฝังจิตสำนึก               | - รู้สถานการณ์ วัจลี                     |
| - การกำหนดเป้าหมายร่วมกัน              | - พัฒนาทักษะการพูด การนำเสนอ/สร้างความ   |
| - การสร้างนวัตกรรมชุมชน                | เชื่อมั่นในการเป็นตัวตน                  |

## Prototype โมเดลในการแก้ปัญหา

“การสร้างนวัตกรรมชุมชนบ้านวังธนเพื่อขับเคลื่อนทุนชุมชน” โดยการสร้างทีมนวัตกรรมชุมชนบ้านวังธนจากตัวแทนผู้นำทุนชุมชนทั้ง 5 ทุน การสร้างนวัตกรรมชุมชนบ้านวังธน มีวัตถุประสงค์เพื่อ

1. เพื่อสร้างทีมนวัตกรรมชุมชนบ้านวังธนในการขับเคลื่อนทุนชุมชนให้มีประสิทธิภาพ
2. เพื่อส่งเสริม สนับสนุน นวัตกรรมชุมชนบ้านวังธนในการ การปรับใช้องค์ความรู้ เทคโนโลยีและนวัตกรรมด้วยทุนชุมชน
3. เพื่อให้ทีมนวัตกรรมชุมชนบ้านวังธนสามารถนำความรู้ไปใช้แก้ไขปัญหาในชุมชนที่นำไปสู่การพัฒนาชุมชนและการพึ่งตนเองได้

4. เพื่อสร้างการบูรณาการการทำงานระหว่างภาครัฐ ภาคเอกชน และภาคประชาชน ในการพัฒนาคุณภาพชีวิตของประชาชน

## Test วิธีการนำต้นแบบไปทดสอบ

ประชุมนำเสนอผลการออกแบบนวัตกรรมเชิงพื้นที่เพื่อทดสอบ กับกลุ่มเป้าหมายในพื้นที่ต้นแบบ และรับฟังข้อเสนอแนะมาใช้ในการ พัฒนาปรับปรุงต่อไป

### ชี้แจงสร้างความเข้าใจแก่ผู้นำชุมชน

ทีมนวัตกรรมภาครัฐชี้แจงแนวทางต้นแบบนวัตกรรม “การสร้างนวัตกรรม ชุมชนบ้านวังธนาเพื่อขับเคลื่อนทุนชุมชน” แก่ผู้ใหญ่บ้านและผู้นำชุมชน ให้เข้าใจกระบวนการ แนวทางเป้าหมายผลที่คาดว่าจะได้รับ

### เติมเต็มองค์ความรู้ในการพัฒนาชุมชน

ประชุมนำเสนอผลการออกแบบนวัตกรรมเชิงพื้นที่เพื่อทดสอบ กับกลุ่มเป้าหมายในพื้นที่ต้นแบบ และรับฟังข้อเสนอแนะ มาใช้ในการ พัฒนาปรับปรุงต่อไป

### ศึกษาหมู่บ้านทุนชุมชนดีเด่น

ศึกษาดูงานหมู่บ้านทุนชุมชนดีเด่น เพื่อแลกเปลี่ยนประสบการณ์ การเรียนรู้ นำองค์ความรู้มาประยุกต์ใช้ในการพัฒนาหมู่บ้าน สร้างแรงบันดาลใจ สร้างเครือข่ายการพัฒนา



สรุปข้อเสนอแนะหรือ Feedback เพื่อมาใช้ในการพัฒนาปรับปรุง นวัตกรรม

1. เห็นด้วยกับการพัฒนาทุนมนุษย์ให้มีศักยภาพเพื่อนำไปสู่การพัฒนาทุนชุมชนด้านอื่นๆ
2. สร้างความเข้าใจ สร้างการรับรู้ให้กับประชาชนในหมู่บ้านและหน่วยงานภาคีการพัฒนาให้ทราบด้วย

3. การเติมเต็มองค์ความรู้ในการพัฒนาหมู่บ้าน ควรเพิ่มเนื้อหา และเวลาให้มากขึ้น

4. การศึกษาดูงานหมู่บ้านต้นแบบ สามารถจุดประกายแนวคิด ในการนำความรู้ไปประยุกต์ใช้กับการพัฒนาหมู่บ้าน

## บทเรียนที่ได้จากการดำเนินโครงการฯ ผลกระทบที่คาดว่าจะเกิดขึ้น

- ทีมวิทยากรของศูนย์ศึกษาและพัฒนาชุมชนนครศรีธรรมราช มีความรู้ในการใช้โปรแกรม Micro สามารถฝึกอบรมในรูปแบบออนไลน์ โครงการอื่นๆ ได้

- ผู้นำชุมชนในพื้นที่ต้นแบบ บ้านวังธม มีความมุ่งมั่นตั้งใจ ในการขับเคลื่อนโครงการให้ประสบความสำเร็จ

- การศึกษาดูงานด้านทุนการเงิน ณ สถาบันการเงินชุมชนบ้านวังไทรและการพัฒนาหมู่บ้านด้วยทุนชุมชน ณ บ้านเขาหลัก สามารถจุดประกายแนวคิด ให้ทีมวิทยากรชุมชนบ้านวังธม นำความรู้ที่ได้รับไปประยุกต์ใช้ และสร้างเครือข่ายเชื่อมโยงการพัฒนา กับสถานที่ดูงาน ทั้ง 2 แห่งได้

- บ้านวังธม มีผู้นำชุมชนเป็นคนรุ่นใหม่ในการพัฒนาหมู่บ้าน ร่วมกับคนรุ่นเก่า สามารถสืบต่อดองค์ความรู้ ภูมิปัญญา ผสมผสาน กับเทคโนโลยีสมัยใหม่ สรรค์สร้างนวัตกรรมให้เกิดขึ้นกับหมู่บ้านได้

- บ้านวังธม สามารถสร้างช่องทางการประชาสัมพันธ์กิจกรรม เกิดการสร้างงานสร้างรายได้ การเรียนรู้ให้เกิดขึ้นในชุมชนได้

## ประโยชน์ที่คาดว่าจะเกิดขึ้น

- มีทีมวิทยากรและมีรูปแบบการพัฒนาคุณภาพชีวิตของประชาชน

- เกิดการบูรณาการการทำงานระหว่างภาครัฐ ภาคเอกชน และภาคประชาชน ในการพัฒนานวัตกรรมที่มีประสิทธิภาพ

- การพัฒนานวัตกรรมภาครัฐสามารถช่วยพัฒนาคุณภาพชีวิตของประชาชนในพื้นที่

- บ้านวังธม มีทีมวิทยากรชุมชนของหมู่บ้านที่มีความรู้ความสามารถ ใช้เทคโนโลยีและนวัตกรรมด้วยทุนชุมชน นำความรู้ไปใช้แก้ไขปัญหาในชุมชนที่นำไปสู่การพัฒนาชุมชน

- บ้านวังธน์ มีแผนพัฒนาหมู่บ้านด้วยทุนชุมชนที่ชัดเจน สามารถเป็นต้นแบบในการขับเคลื่อนนวัตกรรมภาครัฐ สามารถขยายผลสู่การพัฒนาในพื้นที่อื่นๆ ได้

## ปัจจัยที่ส่งผลให้โครงการฯ ประสบผลสำเร็จ

- ทีมนวัตกรรม สามารถส่งเสริมกระบวนการแลกเปลี่ยนเรียนรู้ในการพัฒนานวัตกรรมภาครัฐ

- ผู้นำชุมชนและผู้มีส่วนได้ส่วนเสีย บ้านวังธน์ มีความตั้งใจในการเรียนรู้ และมุ่งมั่นตั้งใจในการพัฒนาหมู่บ้าน ทำให้การดำเนินงานโครงการบรรลุตามวัตถุประสงค์

- การบูรณาการการทำงานที่ดีของหน่วยงานต่างๆ ที่เกี่ยวข้อง รวมถึง องค์ความรู้ แนวคิด และเครื่องมือต่างๆ ในการพัฒนา มีอุปกรณ์ที่พร้อมสำหรับการเรียนรู้

- ผู้นำทุนชุมชนด้านต่างๆ ในหมู่บ้าน มีจิตอาสาและรักษวังธน์ มีการผสมผสานระหว่างคนรุ่นเก่าและคนรุ่นใหม่

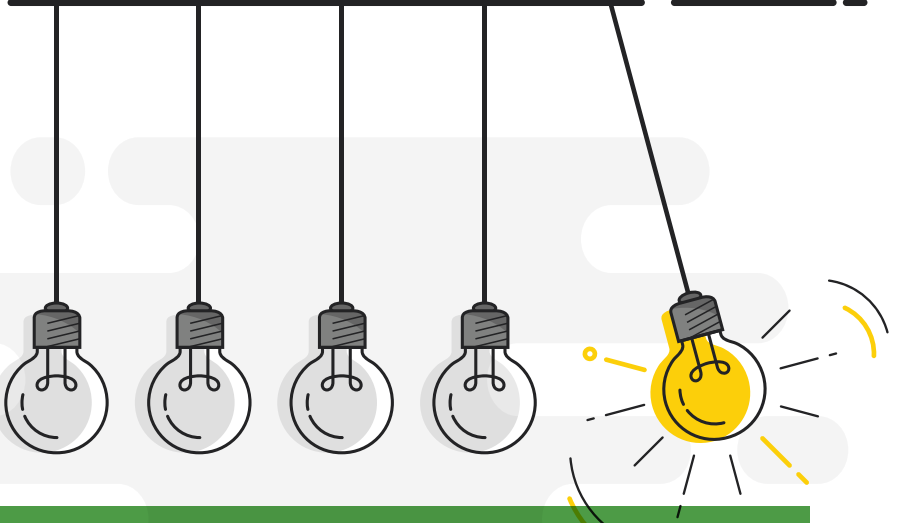
- กิจกรรมการศึกษาดูงานด้านทุนการเงิน และการพัฒนาหมู่บ้านด้วยทุนชุมชน สามารถจุดประกายแนวคิด ให้ทีมนวัตกรรมชุมชนบ้านวังธน์ นำความรู้ที่ได้รับไปประยุกต์ใช้กับการพัฒนาหมู่บ้านและสามารถสร้างเครือข่ายเชื่อมโยงการพัฒนา กับสถานที่ดูงานได้



## รายชื่อทีมบวัตกร

### ศูนย์ศึกษาและพัฒนาชุมชนนครศรีธรรมราช

1. นายชัยวุฒิ ศรุฑามาต	ผู้อำนวยการศูนย์ศึกษาและพัฒนาชุมชนนครศรีธรรมราช
2. นายจตุพล ศรีดำ	ผู้อำนวยการกลุ่มงานส่งเสริมการพัฒนาชุมชน
3. นายชินโนรส บุญพิทักษ์	พัฒนาการอำเภอทุ่งสง
4. ว่าที่ ร.ต.สมโชค จักร์หัด	นักวิชาการพัฒนาชุมชนชำนาญการ
5. นางสาวรัตจิรา พูลเกิด	นักทรัพยากรบุคคลชำนาญการ
6. นางประคองศรี พลรัฐธนาสิทธิ์	นักวิชาการพัฒนาชุมชนชำนาญการ สนง.พัฒนาชุมชน จังหวัดนครศรีธรรมราช
7. นายจรินทร์ จันท์ทอง	นักวิชาการพัฒนาชุมชนชำนาญการ สนง.พัฒนาชุมชน จังหวัดนครศรีธรรมราช
8. ผศ.ประกอบ ศรีจันทร์	ผู้นำ/ปราชญ์ชุมชน
9. ด.ต.อาคม สมนึก	ผู้นำ/ปราชญ์ชุมชน
10. นายจรัญ ศรีสุข	ผู้นำ/ปราชญ์ชุมชน
11. นายสยาม รัตนบุษยาพร	ผู้นำ/ปราชญ์ชุมชน
12. นายสุบิน อ่อนจันทร์	ผู้นำ/ปราชญ์ชุมชน
13. นายประภาส ไชยเดช	ผู้นำ/ปราชญ์ชุมชน
14. นายสุรศักดิ์ ไทยเกื้อ	ปลัด อบต.น้ำตก อ.ทุ่งสง จ.นครศรีธรรมราช (ผู้เชี่ยวชาญ)
15. อาจารย์สุธิภาณูจน์ แก้วคงบุญ	รองคณบดีฝ่ายวิชาการและวิจัย คณะเทคโนโลยีการจัดการ (ผู้เชี่ยวชาญ)

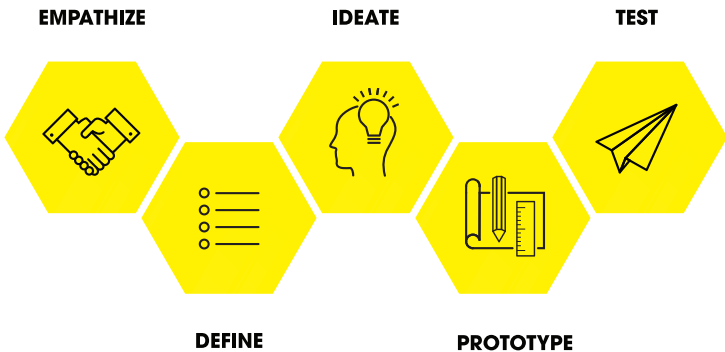


# 9

## ศูนย์ศึกษาและพัฒนาชุมชน ยะลา

ศูนย์ศึกษาและพัฒนาชุมชนยะลา ดำเนินโครงการสร้างทีมนวัตกรรมภาครัฐ ในการพัฒนาคุณภาพชีวิตของประชาชน (Government Innovation Lab : Gov Lab โดยเลือกพื้นที่ต้นแบบนวัตกรรมที่บ้านยาโต๊ะ ตำบลบาเร๊ะเหนือ อำเภอบาเจาะ จังหวัดนราธิวาส

### กระบวนการคิดเชิงออกแบบ (Design Thinking)



## Empathize วิธีการค้นหาทำความเข้าใจปัญหา

ทีมนวัตกรรมทำความเข้าใจกลุ่มเป้าหมายถึงปัญหาที่แท้จริงสังเกตพฤติกรรม การสัมภาษณ์ในบริบทจริงและฟังอย่างลึกซึ้ง โดยอาจจะใช้เป็นแบบสอบถาม ข้อนี้เราอาจจะต้องตั้งค่าความคิดของเราเป็น 0 (set zero) โดยไม่ใช้สมมติฐานหรือ อคติส่วนตัว

ศูนย์ศึกษาและพัฒนาชุมชนยะลา ได้มอบหมายให้เจ้าหน้าที่โครงการดำเนินกิจกรรม ประชุมแลกเปลี่ยนเรียนรู้พื้นที่ต้นแบบ ตามโครงการสร้างทีมนวัตกรรมภาครัฐในการพัฒนาคุณภาพชีวิตของประชาชน (Government Innovation Lab : Gov Lab) ปีงบประมาณ พ.ศ. 2565 ณ มีสียัดบ้านยาโต๊ะ หมู่ที่ 6 ตำบลบาเราะเหนือ อำเภอยะเจาะ จังหวัดนราธิวาส

### ศึกษาปัญหาความยากจนที่เกิดขึ้นในครัวเรือนเป้าหมาย

แบ่งกลุ่มผู้มีส่วนได้ส่วนเสีย 5 กลุ่ม

กลุ่มที่ 1 คือ ผู้นำอช. ผู้นำการเปลี่ยนแปลง บัณฑิตอาสา

กลุ่มที่ 2 คือ ผู้นำศาสนา

กลุ่มที่ 3 คือ ผู้นำท้องถิ่น

กลุ่มที่ 4 คือ ส่วนราชการในพื้นที่

กลุ่มที่ 5 คือ ประชาชนทั่วไป และกลุ่มเป้าหมาย

#### ประเด็นคำถามดังนี้

1. อาชีพหลักในการสร้างรายได้ในครัวเรือนเป้าหมายคืออะไร
2. ปัญหาความยากจนเกิดจากสาเหตุใด
3. ปัญหาและอุปสรรคในการแก้ปัญหาความยากจนคืออะไร
4. ความต้องการของผู้มีส่วนได้ส่วนเสียในการแก้ปัญหาความยากจนคืออะไร
5. แนวทางการแก้ปัญหาความยากจนคืออะไร

### โจทย์สำหรับการพัฒนานวัตกรรม

“เราจะออกแบบนวัตกรรมที่ใช้จัดความยากจน ที่เกิดจากปัญหาการมีรายได้น้อย เพื่อให้ครัวเรือนยากจน พื้นที่บ้านยาโต๊ะ มีรายได้ที่เพิ่มขึ้นได้อย่างไร”

## Define วิธีกำหนดปัญหาหรือโจทย์

กำหนดปัญหาให้ชัดเจน เมื่อเราทราบถึงปัญหาที่ชัดเจน ตลอดจน วิเคราะห์อย่างรอบด้านแล้ว ให้นำเอาข้อมูลทั้งหมดมาวิเคราะห์ เพื่อที่จะคัดกรองให้เป็นปัญหาที่แท้จริง



## Ideate วิธีระดมไอเดียการแก้ปัญหา

ระดมความคิด การระดมความคิดด้วยวิธี Brainstorm และ 5W นำเสนอความคิดตลอดจนแนวทางการแก้ไขปัญหาอย่างไม่มีกรอบจำกัด รวมถึง การคิดเชิงสร้างสรรค์ (Creative Thinking) ซึ่งอาจจะมาจากหลายๆ ความคิด ผสานกัน จนเป็นแนวทางที่ดีและชัดเจน



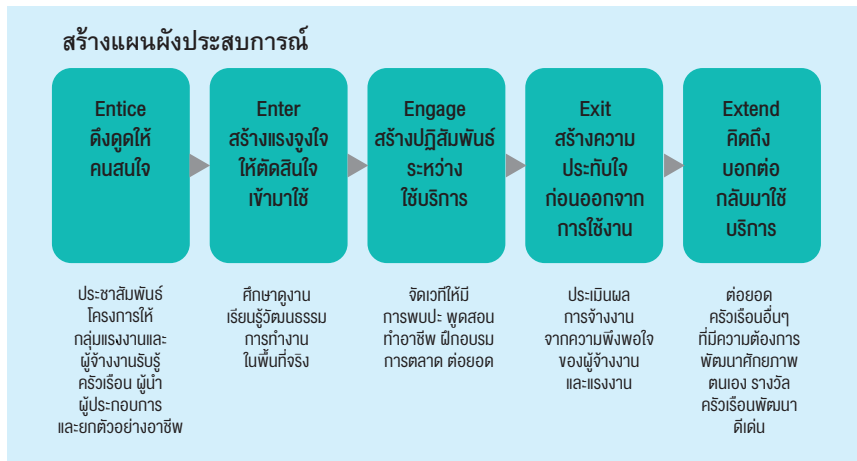
## Prototype โมเดลในการแก้ปัญหา

สร้างต้นแบบที่เลือก การสร้างต้นแบบ เพื่อนำแนวคิดหรือไอเดียที่ได้สร้างต้นแบบหรือแบบจำลองเพื่อทดสอบจริง โดยอาจจะลองมาทบทวนดูอีกครั้งว่า ต้นแบบของเรานั้นตอบโจทย์ปัญหาที่แท้จริงแล้วหรือยัง

### เราต้องการเรียนรู้อะไร?

- อะไรที่สามารถดึงศักยภาพของครัวเรือนยากจนออกมาได้
- อะไรที่ช่วยให้ผู้จ้างงานพึงพอใจต่อการจ้างงานจากกลุ่มเป้าหมาย
- ใครคือผู้เชื่อมประสานการสร้างกลไกระหว่างผู้จ้างงานและ

แรงงาน



### สร้างต้นแบบของแพลตฟอร์มดิจิทัลเมนูอาชีพชุมชน

1. เพื่อการเข้าถึงที่ง่ายขึ้น
2. เพื่อการตัดสินใจเลือกสิ่งที่ชอบอย่างเป็นอิสระ
3. เรียนรู้และปรับตัวเข้าสู่เทคโนโลยี



## Test วิธีการนำต้นแบบไปทดสอบ

ทดสอบ นำต้นแบบหรือข้อสรุปที่ได้ไปทดสอบใช้จริงเพื่อทดสอบประสิทธิภาพ ตลอดจนมีการประเมินผล หลังจากนั้นลองนำเอาปัญหาอุปสรรคหรือข้อดีข้อเสียที่เกิดขึ้น เพื่อนำมาปรับปรุงแก้ไข ก่อนนำไปใช้จริงอีกครั้ง ณ มัสยิดบ้านยาโต๊ะ จังหวัดนราธิวาส

### การทดสอบครั้งที่ 1

1. นำเสนอแนวคิดเชิงสร้างสรรค์ของนวัตกรรมเชิงพื้นที่ เรื่อง เราจะออกแบบกลไก การเข้าถึงอาชีพตามศักยภาพของครัวเรือนยากจน เพื่อให้สามารถประกอบอาชีพ ตามความสนใจและมีรายได้เพิ่มขึ้นได้อย่างไร

### 2. นำเสนอแนวคิดที่สร้างสรรค์

ค้นหาอาชีพที่เหมาะสมในชุมชน ฝึกอบรมอาชีพโดยคนในชุมชน สนับสนุนการช่วยเหลือกันของคนในชุมชน สนับสนุนกิจกรรมที่สร้างกำลังใจ โดยผู้นำทางศาสนา ส่งเสริมศักยภาพของผู้คนในชุมชน เพื่อการพัฒนาอย่างต่อเนื่อง

### 3. นำเสนอ ต้นแบบนวัตกรรม (Prototype 1)

แพลตฟอร์มดิจิทัล เมนูอาชีพชุมชน ฝึกอบรมอาชีพ ศึกษาดูงาน และรางวัลของคนพัฒนา

### 4. ข้อเสนอแนะ

การนำเทคโนโลยีมาใช้อาจจะไม่มีความเหมาะสมกับชุมชน เนื่องจากพื้นที่ไม่มีความพร้อมด้านอุปกรณ์ สัญญาณอินเทอร์เน็ต ควรปรับการประเมินให้กลับไปกับกิจกรรมและลดความตึงเครียดควรมีกองทุนเพื่อการพัฒนาคุณภาพชีวิตของประชาชน



## การทดสอบครั้งที่ 2

1. นำเสนอแนวความคิด คู่มืออาชีพชุมชน 2 ภาษา และพูดได้
2. การทำกิจกรรมบทบาทสมมุติในการดำเนินกิจกรรมต่างๆ
3. เยี่ยมชมบ้านครัวเรือนเป้าหมายที่เข้าร่วมกิจกรรม

## การวิเคราะห์ผลการสร้างนวัตกรรมเชิงพื้นที่ ผลกระทบที่คาดว่าจะเกิดขึ้น

### ความคาดหวังและผลกระทบของกิจกรรม

ผลการวิเคราะห์ความคาดหวังและผลกระทบของโครงการสร้างทีมนวัตกรรมภาครัฐในการพัฒนาคุณภาพชีวิตของประชาชนพื้นที่ต้นแบบบ้านยาโต๊ะ หมู่ที่ 6 ตำบลบาเระเหนือ อำเภอยาเจาะ จังหวัดนราธิวาส ได้รวบรวมข้อมูลจากการสังเกตและการถาม คำถามเกี่ยวกับความคาดหวังในการดำเนินโครงการ ผลกระทบที่เกิดขึ้นทางด้านบวกและด้านลบของโครงการฯ

### 1. ความคาดหวังจากการดำเนินโครงการ

#### ความคาดหวังจากผู้บริหาร

สร้างทีมนวัตกรรมภาครัฐในการขับเคลื่อนคุณภาพชีวิตของประชาชน เกิดการบูรณาการการทำงานระหว่างภาครัฐ ภาคเอกชน และภาคประชาชน

#### ความคาดหวังจากทีมนวัตกรรม

กลุ่มเป้าหมายสามารถช่วยเหลือพึ่งพาตนเองได้อย่างยั่งยืน สามารถแก้ไขปัญหาได้ คนในชุมชนช่วยเหลือซึ่งกันและกัน เกิดความตระหนักรู้ถึงปัญหาที่เกิดขึ้นภายในชุมชนและสามารถแก้ไขปัญหาได้ด้วยคนในชุมชน เกิดการบูรณาการทุกภาคส่วนโดยเฉพาะภาคเอกชน ที่ให้การสนับสนุนการสร้างอาชีพอย่างเป็นรูปธรรม สามารถนำปรัชญาของเศรษฐกิจพอเพียงมาใช้ได้อย่างเป็นประโยชน์ กลุ่มเป้าหมายมีคุณภาพชีวิตที่ดีขึ้น ชุมชนสงบสุข ปลอดภัย ไม่มีปัญหาเสียด

### ความคาดหวังจากผู้มีส่วนได้ส่วนเสีย

ชุมชนเข้มแข็ง มีสิ่งแวดล้อมดีขึ้น มีอาชีพมีรายได้เพิ่มขึ้น มีระบบการศึกษาที่ดีขึ้น

### ความคาดหวังจากกลุ่มเป้าหมาย

มีรายได้เพิ่มขึ้น ช่วยเหลือตัวเองได้ ลดความเหลื่อมล้ำในการเข้าถึงบริการต่างๆ ชุมชนช่วยเหลือกัน กลุ่มเป้าหมายเป็นที่ยอมรับของคนในชุมชน มีอาชีพที่สร้างรายได้ประจำ และมีโอกาสเข้าถึงแหล่งเงินทุนของชุมชน

## 2. ผลกระทบของโครงการ

### ผลกระทบด้านบวก

ชุมชนเกิดความรู้ ความเข้าใจพร้อมให้ความช่วยเหลือในการช่วยกันขจัดความยากจน พัฒนาคนทุกช่วงวัย มีความมั่นใจและมีพลังที่ชุมชนและภาคเครือข่ายให้ความสนับสนุน กระตุ้นการพัฒนาตนเองใช้เวลาว่างให้เกิดประโยชน์ อาชีพที่สนับสนุนในชุมชนไม่ส่งผลกระทบต่อสิ่งแวดล้อมและวิถีชีวิตดั้งเดิมของชุมชน

### ผลกระทบด้านลบ

เกิดการกระทบทางด้านจิตใจในการนำเสนอและแก้ไขปัญหาอย่างตรงไปตรงมา สร้างภาระให้ครัวเรือนยากจนกรณีที่มีการลงทุนด้วยเงินจำนวนมาก กลุ่มเป้าหมายบางครัวเรือนไม่ยอมมีส่วนร่วม เนื่องจากปกปิดข้อมูลบางอย่าง กลุ่มเป้าหมายบางท่านไม่สามารถเข้าถึงเทคโนโลยีได้เลย กลุ่มเป้าหมายยังใช้เงินเป็นที่ตั้งในการต้องการการสนับสนุนจากภาครัฐ



## ปัจจัยแห่งความสำเร็จของโครงการ

### ด้านทักษะ

ทีมวิศวกรต้องมีทักษะในการแก้ไขปัญหาอย่างสร้างสรรค์ (Design Thinking ) และคิดอย่างเป็นระบบ มีทักษะการเข้าใจผู้อื่นที่ดี และต้องทราบว่าคร้วเรือนมีทักษะด้านใดบ้าง

### ด้านทัศนคติ

ทีมวิศวกรต้องมีความคิดเชิงบวก มีความเห็นอกเห็นใจผู้อื่น รับฟังปัญหา เปิดใจยอมรับและพร้อมที่จะช่วยเหลือ คร้วเรือนต้องมีความเข้มแข็ง และกระตือรือร้นที่จะร่วมด้วยช่วยกัน

### ด้านทุน

การบูรณาการทุกภาคส่วนเป็นสิ่งสำคัญ อาชีพในชุมชนเป็นสิ่งที่คร้วเรือนสามารถเข้าถึงได้ง่ายและสอดคล้องต่อวิถีชีวิตของคร้วเรือน ทุนทรัพย์ในการเริ่มต้นและต่อยอดอาชีพ ทุนมนุษย์ที่เป็นผู้นำปราชญ์มีความสำคัญในการขับเคลื่อน

### ด้านทางออก

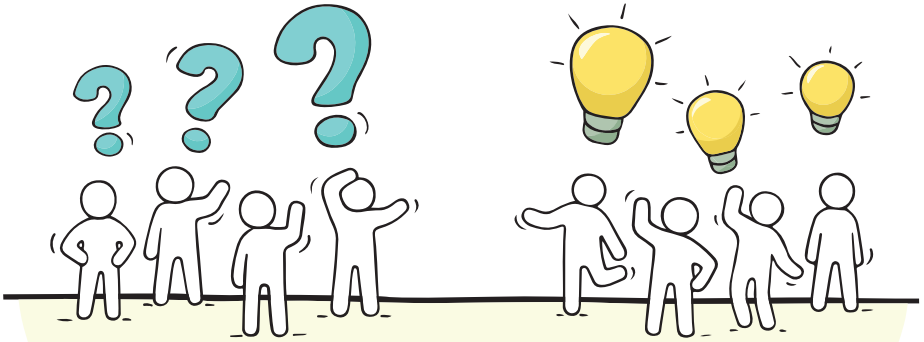
การร่วมมือร่วมใจของคนในชุมชน มีการชักชวนเยาวชนเข้ามามีส่วนร่วมในการขับเคลื่อนการแก้ปัญหาคความ ยากจน สกัดกั้นปัญหา ยาเสพติด สร้างทีมพี่เลี้ยงคอยให้คำปรึกษาติดตามและประเมินผล

## รายชื่อทีมנדก

### ศูนย์ศึกษาและพัฒนาชุมชนยะลา

1. นายบัญญัติ น่วมประวัตดิ	ผู้อำนวยการศูนย์ศึกษาและพัฒนาชุมชนยะลา
2. นายอานวย ศรีระแก้ว	ผู้ช่วยเลขาธิการ คอ.บต.
3. ผศ.ดร.ชินีเพ็ญ มะลิสวรรณ	อาจารย์มหาวิทยาลัยราชภัฏยะลา
4. นางสาวณัฐชยา ศรีดำ	ผู้อำนวยการกลุ่มงานส่งเสริมการพัฒนาชุมชน
5. นางยินดี บุญเดชพิทักษ์	พัฒนาการอำเภอบาเจาะ
6. นายนรวิร์ จันทรลธิ	นักวิชาการพัฒนาชุมชนชำนาญการ
7. นายจักรพงศ์ นวลไย	นักวิชาการพัฒนาชุมชนชำนาญการ
8. นางสาวสรลิสา ขุนพล	เจ้าพนักงานพัฒนาชุมชนปฏิบัติงาน
9. นางสาวสุภาณี แซ่ทอง	นักทรัพยากรบุคคล
10. นายสาอูเตน มาโชะ	นายกองค์การบริหารส่วนตำบลบาเรเหนือ
11. นายนาชอริ ยีเซ็ง	สมาชิกองค์การบริหารส่วนตำบลบาเรเหนือ
12. นายนิเซ็ง ดะแม็ง	กำนันตำบลบาเรเหนือ
13. นายอาหาหมัด สามแม	ผู้ใหญ่บ้านยาโตะ ตำบลบาเรเหนือ
14. นาย मामู มะเต๊ะ	โต๊ะอิมามัมมัสยิดอันนุรยาโตะ ตำบลบาเรเหนือ
15. นางสาวนุริยะห์ ลีวาเมาะ	ผู้นำ อช. ตำบลบาเรเหนือ





# 10 ศูนย์ศึกษาและพัฒนาชุมชน นครนายก

ศูนย์ศึกษาและพัฒนาชุมชนนครนายก ดำเนินโครงการสร้างทีมนวัตกรรมภาครัฐ ในการพัฒนาคุณภาพชีวิตของประชาชน (Government Innovation Lab : Gov Lab) โดยเลือกพื้นที่ต้นแบบนวัตกรรม ที่บ้านทุ่งกระโปรง หมู่ที่ 12 ตำบลปล่าง-อำเภอบ้านนา จังหวัดนครนายก

## กระบวนการคิดเชิงออกแบบ (Design Thinking)

บ้านทุ่งกระโปรง หมู่ที่ 12 ตำบลปล่าง- อำเภอบ้านนา จังหวัดนครนายก



Empathize

### เข้าใจ

- ศึกษาและทำความเข้าใจบริบทหมู่บ้าน (ประวัติความเป็นมา ประชากร อาชีพ รายได้ สังคมและวัฒนธรรม การเมือง สังเกตล้อม)
- ศึกษาปัญหาและความต้องการของประชาชน



Define

### กำหนดปัญหา

"เราขอสร้างโอกาสให้คนรุ่นใหม่ของหมู่บ้านทุ่งกระโปรง หมู่ที่ 12 ตำบลปล่าง- อำเภอบ้านนา จังหวัดนครนายก ได้มีอาชีพและรายได้เพิ่มตามหลักปรัชญาของเศรษฐกิจพอเพียงได้อย่างไร"



Ideate

### ระดมความคิด

- จัดเวทีแลกเปลี่ยนความรู้
- สร้างการมีส่วนร่วมของ คนในหมู่บ้าน
- มุ่งเน้นให้คนรุ่นใหม่เข้ามามีส่วนร่วมในการสร้างนวัตกรรมทางสังคม
- สร้างแนวทางการพัฒนาแบบบูรณาการ และพัฒนาคนทุกช่วงวัย



Prototype

### สร้างต้นแบบ

- โดยยึดหลักการตลาด (Market Mix 4Ps)
- Product สร้างผลิตภัณฑ์ที่หลากหลาย
  - Place เพิ่มช่องทางการตลาด
  - Price ราคาที่มีความเป็นธรรม
  - Promotion แคมเปญ แคมเปญ สร้างความคุ้มค่าให้แก่มือถือ



Test

### ทดสอบ

- ร่วมกับประชาชนในหมู่บ้าน
- ร่วมกับประชาชนภายนอกหมู่บ้าน
- ร่วมกันบุคคลภายนอกที่เข้ามาศึกษาดูงาน

## Empathize วิธีการค้นหา ทำความเข้าใจปัญหา

เริ่มจากการศึกษาและทำความเข้าใจบริบทหมู่บ้าน (ประวัติความเป็นมา ลักษณะประชากร อาชีพ รายได้ สังคมและวัฒนธรรม การเมือง สิ่งแวดล้อม) จากแหล่งข้อมูลทุติยภูมิและทำการศึกษาค้นหาปัญหาความต้องการของประชาชนในหมู่บ้านทุ่งกระโปรง หมู่ที่ 12 ต.ป่าชะ อ.บ้านนา จ.นครนายก ผ่านการจัดเวทีประชุมเพื่อร่วมค้นหาปัญหาในรูปแบบการสนทนากลุ่มย่อย (Focus Group) และทำความเข้าใจปัญหาเชิงลึกด้วยการสัมภาษณ์เชิงลึก (In-depth Interview) กับกลุ่มเป้าหมาย ได้แก่ ผู้นำหมู่บ้าน ตัวแทนกลุ่มอาชีพต่างๆ ในหมู่บ้านที่ครอบคลุมประชาชนทุกช่วงวัย เพื่อให้ได้ข้อมูลที่เป็นปัญหาและความต้องการของประชาชนอย่างแท้จริง โดยใช้เครื่องมือ ได้แก่ Matrix Model และ Journey Map แสดงผลการดำเนินงาน ดังนี้



การจัดเวทีประชุมเพื่อร่วมค้นหาปัญหา  
ในรูปแบบการสนทนากลุ่มย่อย (Focus Group)



การสัมภาษณ์เชิงลึก (In-dept Interview)

## Define วิธีการกำหนดปัญหาหรือโจทย์

จากการจัดเวทีประชุมเพื่อร่วมค้นหาปัญหาและกำหนดโจทย์ ทำให้ได้โจทย์ปัญหาที่สอดคล้องกับปัญหาและความต้องการของหมู่บ้านและประชาชนมากที่สุด โดยมุ่งเน้นให้คนทุกช่วงวัยได้มีส่วนร่วมในการอนุรักษ์ และสืบสานภูมิปัญญาท้องถิ่น เพื่อสู่การพัฒนาที่ยั่งยืน จากการดำเนินงานนั้น ทีมนวัตกรรมได้กำหนดโจทย์ร่วมกับผู้นำหมู่บ้าน ประธานกลุ่มอาชีพ และประชาชนทุกช่วงวัย ดังนี้

**Pain :** การรวมกลุ่มอาชีพของคนรุ่นใหม่ในชุมชนมีน้อย ส่งผลให้อาชีพในชุมชนขาดการสืบทอด

**Gain :** เกิดการรวมอาชีพอย่างง่าย เพื่อต่อยอดอาชีพของชุมชน

**สาเหตุ :** สัดส่วนของประชากรที่แตกต่างกันทำให้เกิด ช่องว่างระหว่างวัย (Generation Gap) ค่านิยมของคนในพื้นที่ (คนรุ่นใหม่) ที่ไม่ต้องการทำงานหนัก ไม่มีเกียรติในสังคม จึงมุ่งเน้นศึกษาต่อเพื่อให้ได้ทำงานราชการ/เอกชน ที่ผลตอบแทนดีกว่า

- ช่องว่าง/โอกาส :**
- มีทุนธรรมชาติที่อุดมสมบูรณ์
  - พลักดันให้คนรุ่นใหม่มีส่วนร่วมในการวางแผนอนาคต
  - มีการตลาดที่ดี แต่ขาดกำลังการผลิตในการรองรับ

**ความเข้าใจเชิงลึก มุมมองการแก้ปัญหา :** สร้างกิจกรรมการมีส่วนร่วมระหว่างคนรุ่นใหม่ และคนในชุมชนให้มีโอกาสแลกเปลี่ยนมุมมองในการรวมกลุ่มอาชีพสร้างความตระหนักและความเข้าใจให้คนรุ่นใหม่

**ใจดี**

เราจะสร้างโอกาสให้คนรุ่นใหม่  
ของหมู่บ้านทุ่งกระโปรง หมู่ที่ 12  
ตำบลป่าละ อําเภอม้านา จังหวัดนครนายก  
ได้มีอาชีพและรายได้เพิ่ม  
ตามหลักปรัชญาของเศรษฐกิจพอเพียงได้อย่างไร

ศูนย์ศึกษาและพัฒนาชุมชนนครนายก

Change for Good



## Ideate วิธีระดมไอเดียการแก้ปัญหา

ดำเนินงานระดมความคิดเห็นในการแก้ไขปัญหา โดยการจัดเวที แลกเปลี่ยนเรียนรู้สร้างการมีส่วนร่วมของประชาชน มุ่งเน้นให้คนรุ่นใหม่ เข้ามามีส่วนร่วมในการสร้างนวัตกรรมทางสังคม และสร้างแนวทางการพัฒนาแบบบูรณาการ และพัฒนาคนทุกช่วงวัย แนวทางการดำเนินงานเน้นการมองแบบองค์รวม (Holistic) เพื่อให้สามารถพัฒนาทุกมิติไปพร้อมๆ กันโดยใช้เครื่องมือ คือ Iceberg Model และ Persona ในการวิเคราะห์ปัญหา โดยจัดกลุ่มเป้าหมายของผู้ให้ข้อมูล แบ่งออกตามเกณฑ์อายุ ได้แก่ กลุ่มผู้อาวุโส และกลุ่มคนรุ่นใหม่ แต่หากแบ่งตามประเภทการมีส่วนร่วม สามารถแบ่งได้เป็น กลุ่มผู้นำชุมชน กลุ่มประธานกลุ่มอาชีพ กลุ่มกรรมการและสมาชิกกลุ่มอาชีพ และกลุ่มประชาชนที่สนใจจะรวมกลุ่มอาชีพ แสดงผลการดำเนินงาน ดังนี้

### คิด 4 ระดับ

เยาวชนในหมู่บ้านไปทำงานต่างถิ่น

ปรากฏการณ์

หางานทำต่างถิ่นในระยะ 5 ปี  
(ประชากรวัยรุ่นในพื้นที่  
ไปศึกษาต่อและทำงานต่างถิ่น)

แบบแผน

หางานทำต่างถิ่นในระยะ 5 ปี  
(ประชากรวัยรุ่นในพื้นที่  
ไปศึกษาต่อและทำงานต่างถิ่น)

โครงสร้าง

- งานคือเงิน เงินคืองาน บันดาลสุข
- อยากมีรายได้มั่นคง เลี้ยงดูพ่อแม่
- ส่งลูกเรียนสูงๆ เพื่อไปทำงานต่างถิ่น  
จะได้เป็นเจ้าคนนายคน ไม่ต้อง  
มาทำไร่ไถนาให้เหน็ดเหนื่อย

โมเดล  
ความคิด

### ทำ 4 ระดับ

เยาวชนในหมู่บ้านกลับมาทำงานในพื้นที่

- มีรายได้ที่มั่นคง ยั่งยืน สุขภาพดี  
จากการทำอาชีพในชุมชน
- เกิดความรักความผูกพันของคน  
ในชุมชน/ชุมชนเข้มแข็ง

- ปรับแผนการพัฒนาด้านคุณภาพชีวิต  
แผนการศึกษา/แผนชุมชน
- หน่วยงานภาครัฐมีแผนสนับสนุน  
ประชาชน

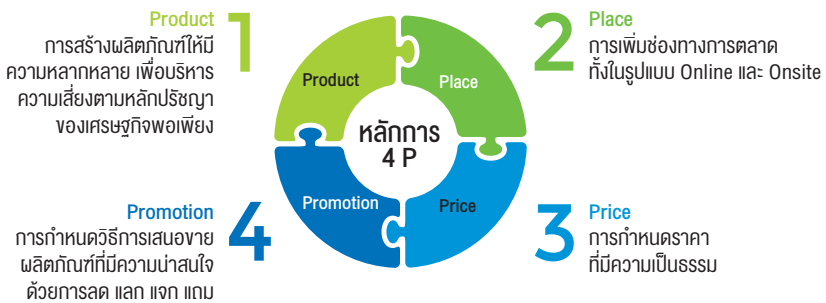
- ปลูกฝังการเลี้ยงดู/คำนิยม
- นวัตกรรม P.คพพ.
- รู้จักประยุกต์ทุนในชุมชน เพื่อหารายได้  
พัฒนาความคิด คนรุ่นเก่า VS ใหม่



## Prototype โมเดลในการแก้ปัญหา

ทำการสร้างต้นแบบนวัตกรรมโดยยึดหลักการ 4P (Market Mix 4P) คือ ปัจจัย 4 อย่างที่ใช้ในการวิเคราะห์เพื่อวางแผนด้านการตลาด ประกอบไปด้วย Product Price Promotion และ Place ซึ่งปัจจัยทั้งสี่ จะมาช่วยวิเคราะห์กลยุทธ์ออกมาได้อย่างละเอียด และครอบคลุมกับ ตัวสินค้าและบริการมากที่สุด ประโยชน์ของ 4P จะช่วยในการวิเคราะห์ และวางแผนกลยุทธ์ทางการตลาดออกมาเพื่อผลักดันให้สินค้าและบริการได้ใจผู้บริโภคที่สุด

หลักการ 4P (Market Mix 4P) ที่นำมาวิเคราะห์เพื่อวางแผนด้านการตลาดของหมู่บ้านทุ่งกระโปรง หมู่ที่ 12 ตำบลป่าชะ อำเภอบ้านนา จังหวัดนครนายก ดังนี้



โจทย์...

เราจะสร้างโอกาสให้คนรุ่นใหม่ของหมู่บ้านทุ่งกระโปรง หมู่ที่ 12 ตำบลป่าชะ อำเภอบ้านนา จังหวัดนครนายก ได้มีอาชีพและรายได้เพิ่มตามหลักปรัชญาของเศรษฐกิจพอเพียง ได้อย่างไร?

## Test วิธีการนำต้นแบบไปทดสอบ

ดำเนินการทดสอบโมเดลหรือนวัตกรรมร่วมกับประชาชน ทั้งภายในและภายนอกหมู่บ้าน อีกทั้งหน่วยงานภาครัฐ เอกชน องค์กรชุมชน ที่เข้ามาร่วมดำเนินกิจกรรมต่างๆ ภายในหมู่บ้านซึ่งเป็นผู้มีส่วนได้ส่วนเสีย (Stakeholder) ในการพัฒนาหมู่บ้าน

หลังจากทำการทดสอบนวัตกรรมแล้ว ทางทีมนวัตกรรมได้ดำเนินการ ให้กลุ่มเป้าหมายได้สะท้อนกระบวนการเรียนรู้ และเติมเต็มนวัตกรรม ให้มีความสมบูรณ์มากยิ่งขึ้น ซึ่งเป็นการดำเนินงานเพื่อให้ได้มุมมอง ของคนในหมู่บ้าน (Emic View) ที่จะส่งผลต่อการนำนวัตกรรมที่ได้ จากการเรียนรู้ในโครงการนี้ไปประยุกต์ใช้การดำเนินงานและการ รวมกลุ่มอาชีพ ของคนทุกช่วงวัยในหมู่บ้าน อีกทั้งเป็นการกระตุ้นให้ คนรุ่นใหม่ได้เข้ามามีส่วนร่วมในกิจกรรมและการพัฒนาหมู่บ้านให้เกิด ความยั่งยืน



**"วันที่ 5 พ.ค. 65"**

กิจกรรมที่ 5.1  
 Gov Lab สู่การตลาดสร้างและ พัฒนานวัตกรรมเบื้องต้น  
 Ex. การทำของ  
 สินค้าได้ ๐ ต้นสร้างทางการตลาดนวัตกรรม  
 นำไปประกอบ ใช้ในชุมชน ครัวเรือน ถนน  
 ตามช่องทาง / จัดเวิร์กช็อป ทำตัวอย่าง  
 รวบรวมเรื่อง Story / ทำ Content / ทำ Live สด  
 วิเคราะห์การ = ขาย & ผลิตการขาย  
 ฝากที่ไหน? ฝากที่ ๐ ฝากที่ ๐ ฝากที่ ๐  
 ฝากที่ ๐ ฝากที่ ๐ ฝากที่ ๐  
 ฝากที่ ๐ ฝากที่ ๐ ฝากที่ ๐  
 ฝากที่ ๐ ฝากที่ ๐ ฝากที่ ๐  
 ฝากที่ ๐ ฝากที่ ๐ ฝากที่ ๐

## ผลกระทบที่คาดว่าจะเกิดขึ้น

### ระดับหมู่บ้าน

#### ผลกระทบทางบวก

1. ประชาชนทุกช่วงวัยมีส่วนร่วมในการรวมกลุ่มอาชีพ
2. ประชาชนมีความรู้ความเข้าใจเกี่ยวกับการสร้างนวัตกรรมทางสังคมด้วย กระบวนการคิดเชิงออกแบบ (Design Thinking )
3. ประชาชนมีรายได้ได้เสริมจากการประกอบอาชีพพื้นบ้าน

#### ผลกระทบทางลบ

1. ความตื่นตัวของประชาชนยังมีน้อย เนื่องจากผลลัพธ์ที่คาดว่าจะเกิดขึ้นต้องใช้ระยะเวลาในการพัฒนา
2. ระดับความรู้ความเข้าใจในรายละเอียดการดำเนินงานยังมีอยู่น้อย เนื่องจากดำเนินงานในห้วงระยะเวลาที่จำกัด

### ระดับนักปฏิบัติ : นักนวัตกรรม

#### ผลกระทบทางบวก

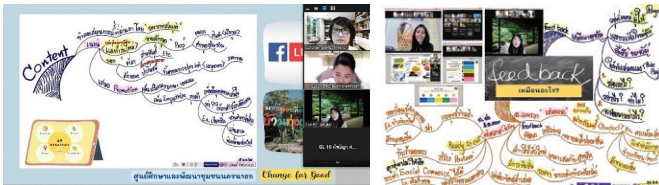
1. มีความรู้ความเข้าใจเกี่ยวกับการสร้างนวัตกรรมทางสังคมด้วยกระบวนการคิดเชิงออกแบบ (Design Thinking Process)
2. สามารถประยุกต์ใช้เครื่องมือได้อย่างเหมาะสม
3. เป็นโอกาสในการปฏิบัติงานแบบบูรณาการ

#### ผลกระทบทางลบ

1. ระยะเวลาจำกัดต่อการเรียนรู้
2. การเข้าถึงประชาชนยากลำบากในช่วงที่ต้องค้นหาโจทย์

## รูปภาพประกอบระหว่างกิจกรรม

### การเรียนรู้



### การจัดกิจกรรมการเรียนรู้ร่วมกับหมู่บ้าน



## ประโยชน์ที่คาดว่าจะได้รับ

1. มีความรู้ความเข้าใจเกี่ยวกับการสร้างนวัตกรรมทางสังคม ด้วยกระบวนการคิดเชิงออกแบบ (Design Thinking Process)
2. สามารถดำเนินงานโดยการใช้เครื่องมือการเรียนรู้สำหรับการศึกษาค้นหาปัญหา พัฒนา และทดสอบนวัตกรรม
3. นำองค์ความรู้และนวัตกรรมที่ได้ไปต่อยอดและขยายผลสู่พื้นที่อื่น
4. นำสิ่งที่ได้เรียนรู้จากโครงการนี้ไปประยุกต์ใช้กับการออกแบม การเก็บรวบรวมข้อมูลงานวิจัยที่ดำเนินการในปี พ.ศ. 2565 และนำไปใช้ในการกำหนดโจทย์งานวิจัยที่จะดำเนินการในปี พ.ศ. 2566

## ปัจจัยที่ส่งผลให้โครงการฯ ประสบผลสำเร็จ

1. คณะวิทยากรมีความรู้ความสามารถในการถ่ายทอดองค์ความรู้ และการใช้เครื่องมือ
2. การมีส่วนร่วมของทีมงานนวัตกรรมกับการเรียนรู้
3. การมีส่วนร่วมของประชาชน
4. การถอดบทเรียนระหว่างการดำเนินงานและการติดตามแก้ไข ปัญหาเป็นระยะ



## รายชื่อทีมक्टर

### ศูนย์ศึกษาและพัฒนาชุมชนนครนายก

1. ว่าที่ร้อยตรีอภิชัย ศรีเมือง	พัฒนาการจังหวัดนครนายก
2. นางสาวเยาวมาลย์ เศรษฐธา	ผู้อำนวยการศูนย์ศึกษาและพัฒนาชุมชนนครนายก
3. นายกมล ปาลา	พัฒนาการอำเภอบ้านนา
4. นางนิภาพรณ เทียมธรรม	ผู้อำนวยการกลุ่มงานส่งเสริมการพัฒนาชุมชน
5. นายเมธาพันธ์ นิลแก้ว	นักทรัพยากรบุคคลชำนาญการ
6. นางสาวเมทินี น้อยเรือน	นักวิชาการพัฒนาชุมชนปฏิบัติการ
7. นางสาวพิมพ์นดา ไมตรีเวช	นักวิชาการพัฒนาชุมชนปฏิบัติการ
8. นางสาวชริฎาณ์ แยมเยื่อน	นักทรัพยากรบุคคล
9. นางสาวเปมิกา ทองเดช	พัฒนาการประจำตำบลป่าชะ อำเภอบ้านนา
10. ดร.กาญจนา รอดแก้ว	อาจารย์ประจำคณะสังคมสงเคราะห์ศาสตร์
11. ผู้นำปราชญ์ชุมชนบ้านทุ่งกระโปรง หมู่ที่ 12	
12. แกนนำขับเคลื่อนหมู่บ้านเศรษฐกิจพอเพียง บ้านทุ่งกระโปรง หมู่ที่ 12	
13. นายหนพล คำเสาร์	นักวิชาการพัฒนาชุมชนชำนาญการ สพจ.นครนายก
14. นายณรงค์ พิมพ์วง	นักวิชาการพัฒนาชุมชนชำนาญการ สพจ.นครนายก
15. นางสาวนวรรตน์ วรรณคำ	นักวิชาการพัฒนาชุมชนชำนาญการ สพจ.นครนายก



# 11 ศูนย์ศึกษาและพัฒนาชุมชน นครราชสีมา

ศูนย์ศึกษาและพัฒนาชุมชนนครราชสีมา ดำเนินโครงการสร้างทีมนวัตกรรมภาครัฐในการพัฒนาคุณภาพชีวิตของประชาชน (Government Innovation Lab : Gov Lab) โดยเลือกพื้นที่ต้นแบบนวัตกรรมที่บ้านโป่งดู ตำบลปลิงดู อำเภอประโคนชัย จังหวัดบุรีรัมย์

## กระบวนการคิดเชิงออกแบบ (Design Thinking)

ทีมวิศวกร พบว่าที่ผ่านมารวมการพัฒนาชุมชนมีการบรรจุเปลี่ยนโอนย้ายสายงาน หรือลาออกอยู่เป็นจำนวนมาก ทำให้กรมฯ สูญเสียงบประมาณในการคัดเลือกและพัฒนาข้าราชการบรรจุใหม่ ขาดความต่อเนื่องในการปฏิบัติราชการในพื้นที่ ส่วนหนึ่งมีสาเหตุมาจากความเครียดสะสมจากการปฏิบัติงานเนื่องจากไม่ทราบถึงขั้นตอนในการทำงานพัฒนาชุมชน จากการเก็บข้อมูลพบจุดร่วมของปัญหา คือ ทราบแต่ทฤษฎีแต่ไม่ทราบแนวทางปฏิบัติ และแนวทางแก้ปัญหา โดยปัญหาส่วนมากพบในงานกองทุนชุมชน เช่น โครงการแก้ไขปัญหาคความยากจน (กย.คจ.)

โครงการแก้ไขปัญหาคความยากจน (กย.คจ.) คือ โครงการที่ให้การสนับสนุนเงินทุนในระดับหมู่บ้าน แล้วมอบอำนาจและหน้าที่ความรับผิดชอบ ให้องค์กรประชาชนในหมู่บ้านเป็นผู้บริหารจัดการเงินทุนให้ชุมชนเวียนอยู่ในหมู่บ้านตลอดไป

## ภาพรวมกระบวนการดำเนินงานในพื้นที่ต้นแบบโครงการฯ โดยใช้กระบวนการ Design Thinking ศูนย์ศึกษาและพัฒนาชุมชนนครราชสีมา



### 1. วิธีการค้นหา ทำความเข้าใจปัญหา (Empathize)

การค้นหาปัญหาที่มนวัตกรได้ดำเนินการเก็บข้อมูลเพื่อค้นหาปัญหา และกำหนดหัวข้อโครงการที่จะจัดทำด้วยวิธีการดังนี้

- AAR หลังจกมีการฝึกอบรม
- การใช้แบบประเมิน
- ลงพื้นที่พูดคุยกับพัฒนากร
- การติดตามผลการดำเนินงาน
- เสี่ยงสะท้อนจากโลกโซเชียล

#### การทำความเข้าใจปัญหา

จากการเก็บข้อมูล ที่มนวัตกรได้พบปัญหา “วงจรหนี้” ของประชาชน อันเกิดจากกองทุนชุมชนที่อยู่ในการกำกับดูแลของกรมการพัฒนาชุมชน ภายใต้ความรับผิดชอบของนักพัฒนากร คือ โครงการแก้ไขปัญหาคะยากจน(กข.คจ.) รวมถึงบุคลากรของกรมฯ ในพื้นที่ และคณะกรรมการภาคประชาชน ยังมีความสามารถและประสบการณ์ไม่เพียงพอต่อการแก้ไขปัญหาคะยากจน

ในส่วนของปัญหาที่เกิดขึ้นในกระบวนการทำงานของพัฒนากร จะพบปัญหาในเรื่องที่พัฒนากร “ไม่มีเวลาในการเรียนรู้งาน” รวมถึง “ไม่มีคู่มือการดำเนินงานที่ตอบสนองต่อความต้องการของผู้ใช้ได้” ทำให้ไม่สามารถทำงานตอบสนองต่อความต้องการและแก้ปัญหาคะยากจนของประชาชน ที่มนวัตกรจึงได้ริเริ่มพัฒนากระบวนการการถ่ายทอดการเรียนรู้ระยะสั้น ที่สามารถนำไปใช้ปฏิบัติงานได้จริง ด้วยการทำชุด

การเรียนรู้ (series) “แนวทางการเอาตัวรอดในงาน พ.ช. โดยศูนย์ศึกษาและพัฒนาชุมชนนครราชสีมา” หรือ “CDD 11 Survival Guide” โดยเริ่มจากการหาแนวทางการดำเนินงานโครงการแก้ไขปัญหาความยากจน (กข.คจ.) ที่ถูกออกแบบด้วยแนวคิดแบบ Design Thinking ซึ่งงานโครงการแก้ไขปัญหาความยากจน เป็น 1 ใน 10 ภารกิจสำคัญด้านปฏิบัติการจัดการความยากจนและสร้างรายได้ของกรมการพัฒนาชุมชน ปีงบประมาณ พ.ศ. 2565

## 2. วิธีกำหนดปัญหา หรือโจทย์ (Define)

จากการค้นหาและทำความเข้าใจปัญหา ที่মনวัตกรได้กำหนดปัญหาหรือโจทย์ได้ 3 ปัญหา

### ปัญหาที่ 1 : “วงจรหนี้” (สมาชิก)

สาเหตุมาจากการกู้ยืมเงินไปประกอบอาชีพเต็มซำๆ โดยไม่ได้คำนึงถึงภาวะเงินเพื่อ หรือกำไรขาดทุน ผู้กู้มีทักษะความสามารถทางอาชีพเพียงไม่กี่อย่างเท่านั้น

ศูนย์ศึกษาและพัฒนาชุมชนนครราชสีมา จึงได้ทำข้อมูลอาชีพทางเลือกที่มีรายละเอียดขั้นตอนการทำ ราคาวัสดุอุปกรณ์ รวมถึงวิธีการตั้งราคาที่เหมาะสมกับท้องตลาดซึ่งไม่ขาดทุน ในรูปของ “โครงการฝึกอบรมประชาชนพัฒนาคนทุกช่วงวัยตามหลักปรัชญาเศรษฐกิจพอเพียง : 108 อาชีพ”

### ปัญหาที่ 2 : “ไม่มีเวลาในการเรียนรู้งาน” (พัฒนากร)

นักวิชาการพัฒนาชุมชนต้องทำงานร่วมกับประชาชนในพื้นที่ โดยมีระเบียบ กฎหมายต่างๆ คอยกำกับควบคุมดูแล และมีปริมาณงานที่เยอะเกินกว่าจำนวนคนจะต้องปฏิบัติงานให้ลุล่วงภายในระยะเวลาที่กำหนด ที่มนวัตกรจึงได้ริเริ่มพัฒนากระบวนการการถ่ายทอดการเรียนรู้ระยะสั้น ที่สามารถนำไปใช้ปฏิบัติงานได้จริง

ปัญหาที่ 3: “ไม่มีคู่มือการดำเนินงานที่ตอบสนองต่อความต้องการของผู้ใช้ได้” (พัฒนากร/คณะกรรมการภาคประชาชน)

คู่มือการปฏิบัติงานในหลายๆ เล่มมักจะประกอบไปด้วยบทความที่เมื่ออ่านแล้วจะต้องนำมาตีความก่อนนำไปใช้ ศูนย์ศึกษาและพัฒนาชุมชนนครราชสีมาจึงได้ริเริ่มพัฒนาคู่มือที่เข้าใจง่าย และมีเนื้อหามาจากความต้องการของพื้นที่ซึ่งจะเป็นคู่มือที่ “เล่าจากสิ่งที่ผู้อ่านอยากอ่าน ไม่ได้เล่าจากที่ผู้เขียนอยากเขียน”

### 3. วิเคราะห์ไอเดียการแก้ปัญหา (Ideate)

เมื่อทีมนวัตกรรมกำหนดปัญหาได้แล้ว จึงเริ่มระดมไอเดียการแก้ปัญหาจากภายในศูนย์ศึกษาและพัฒนาชุมชนนครราชสีมา แล้วจึงมีมติในการกำหนดไอเดียการแก้ไขปัญหาในเบื้องต้นว่า “ควรจัดตั้งที่ปรึกษาในพื้นที่ที่มีความเชี่ยวชาญและประสบการณ์ในการบริหารและแก้ไขปัญหาในการดำเนินงานโครงการแก้ไขปัญหาคความยากจน (กข.คจ.)”

ศูนย์ศึกษาและพัฒนาชุมชนนครราชสีมาจึงจัดทีมในพื้นที่บริการทั้งหมด 5 จังหวัดด้วยกัน ได้แก่ มหาสารคาม นครราชสีมา ชัยภูมิ บุรีรัมย์ และสุรินทร์ ซึ่งในกลุ่มจังหวัดดังกล่าวในอดีตมีปัญหาในการดำเนินงานโครงการ กข.คจ. แต่ในปัจจุบันได้ทำการแก้ไขและขับเคลื่อนต่อได้แล้ว พื้นที่ดังกล่าว คือ บ้านบึงกุ ต่าบลบึงกุ อำเภอบึงสามพัน จังหวัดบุรีรัมย์ ซึ่งมีนักวิชาการพัฒนาชุมชนผู้เปรียบเสมือนปราชญ์ช่วยแก้ไขปัญหาดังกล่าวในข้างต้น คือ คุณจงกลณี ศรีชุม นักวิชาการพัฒนาชุมชนชำนาญการ สำนักงานพัฒนาชุมชนอำเภอบึงสามพัน

โครงการแก้ไขปัญหาคความยากจน (กข.คจ.) บ้านบึงกุ ต่าบลบึงกุ อำเภอบึงสามพัน จังหวัดบุรีรัมย์ ในอดีตนั้นได้ประสบปัญหาการดำเนินงาน ซึ่งเมื่อทีมนวัตกรรม ได้ลงพื้นที่เพื่อเก็บข้อมูลเพิ่มเติม สรุปสถานการณ์ปัญหาในอดีต และแนวทางการแก้ไขปัญหา รวมถึงเทคนิคในการจัดการ เพื่อเป็นไอเดียสำหรับจัดทำโมเดลต้นแบบในการแก้ไขปัญหาคความยากจน (Prototype)



## 4. โมเดลในการแก้ปัญหา (Prototype)

ทีมนักตรได้สร้างโมเดลในการแก้ไขปัญหา (Prototype) ขึ้นมาเพื่อแก้ไขปัญหา และตอบสนองต่อความต้องการของพื้นที่ ในรูปแบบของหลักสูตร “แก้หนี้ครบ จบที่เดียว (โครงการแก้ปัญหาคความยากจน)” โดยมีวัตถุประสงค์

- เพื่อบริหารจัดการโครงการแก้ไขปัญหาคความยากจนให้มีประสิทธิภาพ
- ให้กลุ่มเป้าหมายมีความรู้ ความเข้าใจ ในบทบาทหน้าที่ การจัดการเอกสาร หลักฐานโครงการแก้ไขปัญหาคความยากจน
- ให้กลุ่มเป้าหมายมีความรู้ ความเข้าใจ ในกฎหมายที่เกี่ยวข้องกับโครงการแก้ไขปัญหาคความยากจน
- เพิ่มทักษะทางอาชีพที่ใช้ทุนต่ำ เป็นแนวทางในการพิจารณาอาชีพของกลุ่มเป้าหมาย

## 5. วิธีการนำต้นแบบไปทดสอบ (Test)

หลังจากที่ทีมนักตรได้ข้อมูลปัญหา และคำแนะนำในการแก้ปัญหาจากพื้นที่ตัวอย่าง พร้อมทั้งได้ระดมความคิดร่วมกันจนได้ออกมาเป็นโมเดลในการแก้ปัญหา หรือผลิตภัณฑ์ต้นแบบ (Prototype) ในรูปของการจัดฝึกอบรม และคู่มือการดำเนินงานโครงการแก้ไขปัญหาคความยากจน (กข.คจ.) เป็นที่เรียบร้อยแล้ว

### ลงพื้นที่เพื่อทดสอบครั้งที่ 1

ทีมนักตรได้กลับไปในพื้นที่บ้านบังกู เพื่อนำโมเดลในการแก้ปัญหาหรือผลิตภัณฑ์ต้นแบบ (Prototype) ที่ได้ไปทดสอบผลที่ได้ ยังไม่เป็นที่น่าพอใจมากนัก จึงนำข้อมูลที่ได้มากลับมาปรับปรุงผลิตภัณฑ์ให้ดียิ่งขึ้น



## ลงพื้นที่เพื่อทดสอบครั้งที่ 2

หลังจากที่ทีมนวัตกรรม ปรับปรุงแก้ไขผลิตภัณฑ์ต้นแบบ (Prototype) จากการลงพื้นที่ทดสอบครั้งที่ 1 แล้ว จึงได้ส่งข้อมูลให้ผู้เชี่ยวชาญตรวจสอบอีกครั้ง และเมื่อได้รับการยืนยันว่าข้อมูลถูกต้องแล้ว จึงได้หาพื้นที่ต้นแบบเพิ่มเติมเพื่อนำไปทดลองอีกครั้ง

### ทดสอบนวัตกรรม

ผลิตภัณฑ์ที่ได้ผ่านการปรับปรุงแก้ไขแล้วไปทดสอบที่บ้านหนองยาง หมู่ที่ 10 ตำบลไพศาล อำเภอประโคนชัย จังหวัดบุรีรัมย์ ซึ่งผลการตอบรับเป็นไปเชิงบวก แต่ขอให้ช่วยปรับปรุงการจัดลำดับเนื้อหาให้ง่ายต่อการทำความเข้าใจ

## ผลกระทบที่คาดว่าจะเกิดขึ้นและประโยชน์ที่คาดว่าจะได้รับ

ทีมนวัตกรรมมีความคาดหวังในผลผลิตจากโครงการนี้ว่าจะประโยชน์ต่อผู้อ่านหรือผู้ที่ผ่านการฝึกอบรม ซึ่งจะประโยชน์ในเรื่องของแนวทางการดำเนินงานให้กับผู้ที่ต้องดำเนินงานโครงการแก้ไขปัญหาความยากจน (กข.คจ.) แต่ยังคงขาดซึ่งประสบการณ์ หรือมีข้อสงสัยในการปฏิบัติงาน พร้อมทั้งตอบข้อสงสัยให้มีความชัดเจน โดยที่คำตอบนั้นมาจากผู้ที่ประสบผลสำเร็จในการดำเนินงานหรือผ่านการแก้ไขปัญหามาแล้ว

## ปัจจัยที่ส่งผลให้โครงการฯ ประสบผลสำเร็จ

1. ศูนย์ฯ นครราชสีมาที่มีพื้นที่บริการ 5 จังหวัดซึ่งมีพื้นที่เป้าหมายที่มีความรู้ความสามารถ และประสบการณ์ตรงกับโจทย์ของโครงการที่ศูนย์ฯ นครราชสีมาสนใจ
2. โครงการที่ศูนย์ฯ นครราชสีมาดำเนินการนั้นมาจากปัญหาหรือความต้องการของพื้นที่
3. โครงการที่ศูนย์ฯ นครราชสีมาดำเนินการสามารถตอบสนองได้ทั้งภาคประชาชนและภาคราชการ

## รายชื่อทีมนวัตกรรม

### ศูนย์ศึกษาและพัฒนาชุมชนนครราชสีมา

1. นายทองคุณ บุญศรี	ผู้อำนวยการศูนย์ศึกษาและพัฒนาชุมชนนครราชสีมา
2. ส.ต.ท.สุริยา บุญเรือง	นักทรัพยากรบุคคลชำนาญการ
3. นายสัญญาชัย แซ่จ้อหอ	นักทรัพยากรบุคคลชำนาญการ
4. นางสาวสุพรรณษา ร้ายไธสง	นักทรัพยากรบุคคลชำนาญการ
5. นางสาวเมธยา ชะจวง	นักทรัพยากรบุคคล
6. นางรัชณี สาระวิถิ	ผู้อำนวยการกลุ่มงานส่งเสริมการพัฒนาชุมชน
7. นายสิทธิพร เตียประสิทธิ์	นักวิชาการพัฒนาชุมชนจังหวัดนครราชสีมา
8. นางบุญเกื้อ เหล่าทวี	พัฒนาการอำเภอประโคนชัย
9. นายรณกร มุมบ้านเช่า	พัฒนาการประจำตำบล
10. นางจงกลณี ศรีชุม	พัฒนาการ (ผู้เชี่ยวชาญ)
11. นายณัฐกุล ดวงจุด	ผู้ใหญ่บ้าน
12. นายวัชรินทร์ ธรรมานุกุลวงศ์	ประธาน
13. นายปริญญา ชื่นชมกิตติกุล	รองประธาน
14. นางพรรุ้ง แชนประโคน	เลขานุการ
15. นางสาวสุภาวดี ดาศรี	อาสาพัฒนาชุมชน



<b>ชื่อหนังสือ</b>	สรุปเล่มผลงานนวัตกรรมภาครัฐ ในการพัฒนาคุณภาพชีวิตของประชาชน Government Innovation Lab (Gov Lab)	
<b>ผู้จัดทำ</b>	สถาบันการพัฒนาชุมชน กรมการพัฒนาชุมชน	
<b>พิมพ์ครั้งที่ 1</b>	กันยายน พ.ศ. 2565	
<b>ที่ปรึกษา</b>	นายสมคิด จันทมฤก	อธิบดีกรมการพัฒนาชุมชน
	นายนิวัติ น้อยผาง	รองอธิบดีกรมการพัฒนาชุมชน
	นายวิฑูรย์ นวลนุกูล	รองอธิบดีกรมการพัฒนาชุมชน
	นายสุรศักดิ์ อักษรกุล	รองอธิบดีกรมการพัฒนาชุมชน
	นายธนวัฒน์ ปิ่นแก้ว	ผู้อำนวยการสถาบันการพัฒนาชุมชน
<b>คณะผู้จัดทำ</b>	ผู้อำนวยการศูนย์ศึกษาและพัฒนาชุมชนทุกแห่ง ทีม KM ศูนย์ศึกษาและพัฒนาชุมชนทุกแห่ง นางสาวรุ่งนภา อุปมา ผู้อำนวยการกลุ่มงานจัดการความรู้ นางสาวอวยพร สงแก้ว นักทรัพยากรบุคคลชำนาญการ นางสาวบัณฑิตา เจตบุตร นักทรัพยากรบุคคลชำนาญการ นางสาวกรทอง ชูสร้อย นักจัดการงานทั่วไปชำนาญการ	
<b>พิมพ์ที่</b>	บริษัท อินเทอร์เน็ต มีเดียเวิร์ค จำกัด	
<b>จำนวนหน้า</b>	108 หน้า	
<b>จำนวนพิมพ์</b>	1,000 เล่ม	



## Government Innovation Lab (Gov Lab)



กรมการพัฒนาชุมชน กระทรวงมหาดไทย  
ศูนย์ราชการเฉลิมพระเกียรติ 80 พรรษา 5 ธันวาคม 2550  
อาคารรัฐประศาสนภักดี (อาคาร B) ชั้น 5 ถนนแจ้งวัฒนะ  
แขวงทุ่งสองห้อง เขตหลักสี่ กรุงเทพฯ 10210  
โทรศัพท์ 0-2141-6047 [www.cdd.go.th](http://www.cdd.go.th)

