



๐๕ มิถุนายน ๒๕๖๖

เรื่อง การน้อมนำแนวพระราชดำริของสมเด็จพระกนิษฐาธิราชเจ้า กรมสมเด็จพระเทพรัตนราชสุดาฯ สยามบรมราชกุมารี สู่ปฏิบัติการปลูกผักสวนครัว เพื่อสร้างความมั่นคงทางอาหาร ประจำปีงบประมาณ พ.ศ. ๒๕๖๖

เรียน นายอำเภอ ทุกอำเภอ

- อ้างถึง ๑. หนังสือจังหวัดสระแก้ว ที่ สก ๐๐๑๙/ว ๑๗๒๓ ลงวันที่ ๘ พฤษภาคม ๒๕๖๖
๒. หนังสือจังหวัดสระแก้ว ที่ สก ๐๐๑๙/ว ๑๗๒๒ ลงวันที่ ๘ พฤษภาคม ๒๕๖๖
๓. หนังสือจังหวัดสระแก้ว ที่ สก ๐๐๑๙/ว ๒๑๙๒ ลงวันที่ ๘ มิถุนายน ๒๕๖๖

- สิ่งที่ส่งมาด้วย ๑. หลักเกณฑ์การดำเนินงานฯ จำนวน ๑ ชุด
๒. คู่มือบันทึกรายงานการขยายผลปฏิบัติการฯ (ฉบับปรับปรุง) จำนวน ๑ ชุด

ตามหนังสือที่อ้างถึง จังหวัดสระแก้ว ได้แจ้งแนวทางการดำเนินการขับเคลื่อนต่อยอด และขยายผลการน้อมนำแนวพระราชดำริของสมเด็จพระกนิษฐาธิราชเจ้า กรมสมเด็จพระเทพรัตนราชสุดาฯ สยามบรมราชกุมารี สู่ปฏิบัติการปลูกผักสวนครัว เพื่อสร้างความมั่นคงทางอาหาร ประจำปีงบประมาณ พ.ศ. ๒๕๖๖ ให้อำเภอทราบและถือปฏิบัติ ความละเอียดแจ้งแล้ว นั้น

กรมการพัฒนาชุมชน ได้แจ้งข้อสั่งการเพิ่มเติมของกระทรวงมหาดไทย ดำเนินการขับเคลื่อนต่อยอด และขยายผลการดำเนินการข้างต้นให้เป็นไปอย่างต่อเนื่อง และเห็นภาพเป็นรูปธรรม โดยขอความร่วมมือ อำเภอสนับสนุนการดำเนินการและมอบหมายสำนักงานพัฒนาชุมชนอำเภอดำเนินการ ดังนี้

๑. น้อมนำแนวพระราชดำริของสมเด็จพระกนิษฐาธิราชเจ้า กรมสมเด็จพระเทพรัตนราชสุดาฯ สยามบรมราชกุมารี สู่ปฏิบัติการปลูกผักสวนครัว เพื่อสร้างความมั่นคงทางอาหาร ประจำปีงบประมาณ พ.ศ. ๒๕๖๖ โดยตรวจสอบและติดตามผลการดำเนินงานทุกกระบวนการ พร้อมทั้งรายงานผลความก้าวหน้า การดำเนินงานให้จังหวัดทราบอย่างต่อเนื่อง และมีการขยายผลการดำเนินงาน “ขอยนี้มีรัก ปลูกผักแบ่งปัน” (โครงการขยายพื้นที่ควบคู่กับโครงการ “บ้านนี้มีรัก ปลูกผักกินเอง ทำให้ชุมชนมีพืชผักที่เป็นอาหารให้กับผู้ที่ อยู่ในหมู่บ้านและผู้ที่ย้ายถิ่นไปมา)

๒. เร่งขับเคลื่อนการดำเนินงาน ในการจัดกลุ่มของหมู่บ้านระดับดี ปานกลาง และพัฒนาการจัดลำดับ (Ranking) ครัวเรือนที่ปลูกผักสวนครัวได้สวยงามที่สุดในระดับหมู่บ้าน/ชุมชน ตำบล อำเภอ และการจัดทำสื่อวีดิทัศน์เส้นทางนี้มีผล ผู้คนรักกันระดับตำบล ทุกตำบล ๆ ละ ๒ วีดิทัศน์ โดยพิจารณาคัดเลือกเส้นทาง แบ่งเป็น ๒ แบบ ได้แก่ เส้นทางที่ดีที่สุดของตำบลนั้น และเส้นทางที่ต้องพัฒนาในตำบลนั้น ให้แล้วเสร็จ ภายในวันที่ ๓๐ มิถุนายน ๒๕๖๖ ซึ่งจังหวัดจะตรวจสอบผลความก้าวหน้าในการดำเนินงานผ่านระบบบันทึก รายงานผล Plant For Good Report โดยขอให้นำผลการดำเนินงานตามโครงการ “๑ หมู่บ้าน ๑ ทางนี้มีผล ผู้คนรักกัน เฉลิมพระเกียรติสมเด็จพระเจ้าพี่นางเธอ เจ้าฟ้ากัลยาณิวัฒนา กรมหลวงนราธิวาสราชนครินทร์” เนื่องในโอกาสเฉลิมฉลองวาระครบ ๑๐๐ ปี วันประสูติ (๖ พฤษภาคม ๒๕๖๖) บูรณาการรายงานร่วมด้วย

๓. คัดเลือกและจัดส่งสื่อวีดิทัศน์เส้นทางนี้มีผล ผู้คนรักกันระดับตำบล ที่ดีที่สุดระดับอำเภอ จำนวน ๒ แบบ ๆ ละ ๑ วีดิทัศน์ รวมอำเภอละ ๒ วีดิทัศน์ ได้แก่ เส้นทางที่ดีที่สุดของตำบล ในระดับอำเภอ ๑ วีดิทัศน์ ภายในวันที่ ๑๖ มิถุนายน ๒๕๖๖ และเส้นทางที่ต้องพัฒนาระดับตำบล ของอำเภอ ๑ วีดิทัศน์ รายงานจังหวัดภายในวันที่ ๒๐ มิถุนายน ๒๕๖๖ เพื่อประกอบการพิจารณาระดับจังหวัด

/๔. เร่งขับเคลื่อน...

๔. เร่งขับเคลื่อนดำเนินการรณรงค์ส่งเสริมการสร้างทักษะชีวิต วิถีใหม่ เยาวชนไทยสร้างอาหารเป็น โดยสำรวจศูนย์พัฒนาเด็กเล็ก สถานศึกษา ศาสนสถาน ในพื้นที่ระดับตำบล พร้อมทั้งส่งเสริมให้เป็น แหล่งเรียนรู้ในการปลูกผักสวนครัว รวมทั้งเลี้ยงสัตว์/ประมง อาทิ ไก่ไข่ กบ ปลา เป็ด หมู อันเป็นปัจจัย ๔ ในการสร้างความมั่นคงทางอาหาร พร้อมทั้งถ่ายทอดวิถีปฏิบัติสู่ลูกหลานในครัวเรือน ทั้งนี้ ขอให้มุ่งเน้นและเร่ง ดำเนินการสนับสนุนกิจกรรมปลูกผักสวนครัวในวัดให้เต็มพื้นที่เป็นอันดับแรก เพื่อเป็นการเฉลิมพระเกียรติ สมเด็จพระอริยวงศาคตญาณ สมเด็จพระสังฆราช สกลมหาสังฆปริณายก เนื่องในโอกาสฉลองพระชนมายุครบ ๘ รอบ (๒๖ มิถุนายน ๒๕๖๖) โดยขอให้ดำเนินการและรายงานผลให้แล้วเสร็จ ภายในวันที่ ๒๖ มิถุนายน ๒๕๖๖

๕. ขยายผลเพิ่มเติมเป้าหมายการดำเนินกิจกรรมครัวเรือนปลูกผักสวนครัวแล้ว อย่างน้อย ๑๐ ชนิด เป็น ๓๐ ชนิด โดยรณรงค์ส่งเสริมการดำเนินงานปลูกผักสวนครัวในระดับครัวเรือนบูรณาการปลูกร่วมกับพืช สมุนไพร และไม้ผล ให้เต็มพื้นที่ทุกครัวเรือนทั่วประเทศตามฐาน THIQM กระทรวงมหาดไทย

๖. รณรงค์ขับเคลื่อนการปลูกผักสวนครัวอย่างน้อย ๑๐ ชนิด ณ ที่ว่าการอำเภอ โดยขอให้ ทุกอำเภอดำเนินการปลูกผักสวนครัว พืชสมุนไพร และไม้ผล ในบริเวณที่ว่าการอำเภอ ขอความอนุเคราะห์ นายอำเภอ ดำเนินการเป็นผู้นำต้นแบบ ปลูกผักสวนครัว ณ บ้านพักนายอำเภอ พร้อมทั้งส่งเสริมการปลูกผัก ในพื้นที่ว่างเพื่อสร้างคลังอาหารในบริเวณที่ว่าการอำเภอ ตามความเหมาะสม โดยจัดทำ Infographic อำเภอละ ๑ ชิ้นงาน พร้อมทั้งรายงานผลผ่านแบบ Google Form รายจังหวัด ที่กรมฯ กำหนด ตาม QR Code ที่ปรากฏท้ายหนังสือนี้ ให้แล้วเสร็จภายในวันที่ ๒๖ มิถุนายน ๒๕๖๖

๗. สำรวจเตรียมความพร้อมพื้นที่โมเดลต้นแบบการน้อมนำแนวพระราชดำริของ สมเด็จพระกนิษฐาธิราชเจ้า กรมสมเด็จพระเทพรัตนราชสุดาฯ สยามบรมราชกุมารี สู่ปฏิบัติการปลูกผักสวนครัว เพื่อสร้างความมั่นคงทางอาหาร ประจำปีงบประมาณ พ.ศ. ๒๕๖๖ (โมเดล ๘๗๘ อำเภอ) รายงานงานผ่าน Google Form ตามข้อ ๖ ให้แล้วเสร็จภายในวันที่ ๒๖ มิถุนายน ๒๕๖๖

๘. รายงานสรุปผลกิจกรรมเด่นตามแบบรายงานตามแบบที่กำหนดให้จังหวัด ภายในวันที่ ๒๐ ของทุกเดือน โดยเน้นกิจกรรมตามข้อสั่งการที่ผู้บริหารติดตาม พร้อมทั้งถอดบทเรียนการขับเคลื่อนในแต่ละ ตำบล/อำเภอ โดยคัดเลือกพื้นที่ต้นแบบที่มีผลสำเร็จของการดำเนินงานปลูกผักสวนครัว เพื่อสร้างความมั่นคง ทางอาหารระดับอำเภอ เพื่อเป็นโมเดลในการขับเคลื่อนปฏิบัติการ สรุปผลสำเร็จการดำเนินงาน อำเภอละ ๑ แห่ง (๙ อำเภอ) รายงานความก้าวหน้าให้จังหวัดทราบ ภายในวันที่ ๒๐ กันยายน ๒๕๖๖

๙. ประชาสัมพันธ์ภาพข่าวกิจกรรมผ่านระบบ Plant for Good Report แบบ Real - Time ช่องทาง Facebook ปลูกพืช ปลูกผัก ปลูกรัก กับ พช. ช่องทางไลน์กลุ่ม พช.สระแก้ว และช่องทางอื่น ๆ อย่างต่อเนื่อง เพื่อจัดทำสรุปเสนอผู้บริหารทราบต่อไป

จึงเรียนมาเพื่อพิจารณาดำเนินการ



ระบบรายงาน
Plant for Good



ระบบ Google form
รายงานผลการปลูกผัก
ณ ที่ว่าการอำเภอ

ขอแสดงความนับถือ

(นายสุชาติ ภัคพาณิชย์)

พัฒนาการจังหวัด ปฏิบัติราชการแทน
ผู้ว่าราชการจังหวัดสระแก้ว

สำนักงานพัฒนาชุมชนจังหวัด
กลุ่มงานส่งเสริมการพัฒนาชุมชน
โทรศัพท์/โทรสาร ๐-๓๗๔๒-๕๐๕๗-๘





หลักเกณฑ์การดำเนินงาน

การน้อมนำแนวพระราชดำริของสมเด็จพระกนิษฐาธิราชเจ้า
กรมสมเด็จพระเทพรัตนราชสุดาฯ สยามบรมราชกุมารี
สู่ปฏิบัติการปลูกผักสวนครัว เพื่อสร้างความมั่นคงทางอาหาร ประจำปี
งบประมาณ พ.ศ. ๒๕๖๖

ส่วนที่ ๑

“หลักเกณฑ์ตัวชี้วัดการจัดกลุ่มหมู่บ้าน”

หลักเกณฑ์ตัวชี้วัดการจัดกลุ่มหมู่บ้าน	
กลุ่ม “ดี”	
๑.	ร้อยละ ๑๐๐ ของครัวเรือนในหมู่บ้าน/ชุมชนปลูกพืชผักสวนครัวอย่างน้อย ๑๐ ชนิด รวมทั้งพืชสมุนไพร
๒.	หมู่บ้าน/ชุมชนมีการดำเนินกิจกรรม “ทางนี้มีผล ผู้คนรักกัน” อย่างน้อย ๑ แห่ง มีผู้นำต้นแบบระดับจังหวัด/อำเภอ ผู้นำท้องที่/ท้องถิ่นเข้าร่วมด้วยตนเอง มีการร่วมปลูกไม้ผลที่หลากหลายขยายผลพันธุ์ผักสวนครัว พืชสมุนไพรจากครัวเรือนสู่ชุมชน จัดโซนเป็นระเบียบ สวยงาม รวมถึงมีการสร้างคลังอาหารชุมชนโดยใช้พื้นที่สาธารณประโยชน์กิจกรรมอื่น ๆ ร่วมด้วย
๓.	ร้อยละ ๙๐ ของครัวเรือนในหมู่บ้านจัดทำถังขยะเปียกลดโลกร้อน
๔.	มีผลดำเนินการผ่านทุกตัวชี้วัดตามกิจกรรม/กระบวนการงาน ปี ๒๕๖๖
๕.	มีการสื่อสารภาพข่าวกิจกรรม และคลิปวิดีโอ สร้างแรงจูงใจ กระตุ้นกระแสการปลูกผักสวนครัว สร้างการรับรู้ผ่านช่องทาง Online /Offline อย่างต่อเนื่องเป็นประจำทุกเดือน
๖.	มีความโดดเด่น เป็นแบบอย่างและเรียนรู้ของหมู่บ้านอื่น หรือเคยได้รางวัลด้านต่างๆ
กลุ่ม “ปานกลาง”	
๑.	ร้อยละ ๙๐-๙๙ ของครัวเรือนในหมู่บ้านปลูกพืชผักสวนครัวอย่างน้อย ๑๐ ชนิด
๒.	หมู่บ้าน/ชุมชนมีการสร้างคลังอาหารชุมชนโดยใช้พื้นที่สาธารณประโยชน์ ผ่านกิจกรรม “ทางนี้มีผล ผู้คนรักกัน” อย่างน้อย ๑ แห่ง มีผู้นำท้องที่/ท้องถิ่น ผู้นำชุมชนเข้าร่วม มีการปลูกไม้ผลหลากหลาย
๓.	ร้อยละ ๘๐-๘๙ ของครัวเรือนในหมู่บ้านจัดทำถังขยะเปียกลดโลกร้อน
๔.	ผ่านตัวชี้วัดตามกิจกรรม/กระบวนการงาน* ปี ๒๕๖๖ จำนวน ๑๕ ตัวชี้วัด
๕.	มีการสื่อสารภาพข่าวกิจกรรม สร้างแรงจูงใจ กระตุ้นกระแสการปลูกผักสวนครัว สร้างการรับรู้ผ่านช่องทาง Online /Offline อย่างน้อย ๖ ครั้ง/ปี
กลุ่ม “พัฒนา”	
๑.	ร้อยละ ๘๐-๘๙ ของครัวเรือนในหมู่บ้านปลูกพืชผักสวนครัวอย่างน้อย ๑๐ ชนิด
๒.	หมู่บ้าน/ชุมชนมีการสร้างคลังอาหารชุมชนโดยใช้พื้นที่สาธารณประโยชน์ ผ่านกิจกรรม “ทางนี้มีผล ผู้คนรักกัน” อย่างน้อย ๑ แห่ง มีประชาชนเข้าร่วม ปลูกเฉพาะไม้ผล ยังไม่มีความหลากหลาย ไม่เป็นระเบียบสวยงาม
๓.	ร้อยละ ๐-๗๙ ของครัวเรือนในหมู่บ้านจัดทำถังขยะเปียกลดโลกร้อน
๔.	ผ่านตัวชี้วัดตามกิจกรรม/กระบวนการงาน* ปี ๒๕๖๖ น้อยกว่า ๑๕ ตัวชี้วัด
๕.	มีการสื่อสารภาพข่าวกิจกรรม สร้างแรงจูงใจ กระตุ้นกระแสการปลูกผักสวนครัว สร้างการรับรู้ผ่านช่องทาง Online /Offline อย่างน้อย ๓ ครั้ง/ปี
๖.	ไม่มีกิจกรรมที่เห็นเป็นรูปธรรม ยังคงต้องพัฒนาเพิ่มเติมในหลายๆด้าน



หลักเกณฑ์ตัวชี้วัด ตามกิจกรรม/กระบวนการงาน ปี ๒๕๖๖

๑. ผู้นำต้นแบบอย่างเห็นจริง

- ๑.๑ มีผู้นำต้นแบบปลูกผักสวนครัวในบริเวณบ้านพัก อย่างน้อย ๑๐ ชนิด และเป็นแบบอย่างได้*
- ๑.๒ มีการกำหนดแผนและผลักต้นกิจกรรมตามแผนปฏิบัติการให้เกิดผลสำเร็จอย่างเป็นรูปธรรม*
- ๑.๓ สื่อสารสร้างการรับรู้ผ่านช่องทาง Social Media อย่างน้อยคนละ ๑ ช่องทาง เป็นประจำทุกเดือน*

๒. ผู้นำต้องทำก่อน*

- ๒.๑ มีผู้นำชุมชน (ออล. อบ. กพสม. ผู้นำท้องที่/ท้องถิ่น ฯลฯ) กลุ่ม องค์กร และเครือข่าย สร้างกระแสการปลูกผักสวนครัวอย่างต่อเนื่อง ในหลากหลายพื้นที่ เพื่อเป็นตัวอย่างแก่ประชาชน และสื่อสารสร้างการรับรู้การปลูกผักสวนครัวผ่านช่องทาง Social Media อย่างน้อย คนละ ๑ ช่องทาง เป็นประจำทุกเดือน*

๓. นักพัฒนา ๓ ประสาน กลไกการขับเคลื่อนปฏิบัติการ

- ๓.๑ มีทีมนักพัฒนา ๓ ประสานในระดับตำบล เพื่อขับเคลื่อนการปลูกผักสวนครัวอย่างต่อเนื่อง ได้แก่ นักพัฒนาชุมชน ท้องถิ่น พัฒนาการ นักพัฒนาภาคประชาชน (ออล. อบ. กพสม. ฯลฯ) *
- ๓.๒ มีกิจกรรมการดำเนินการขับเคลื่อนของนักพัฒนา ๓ ประสาน *

๔. ครัวเรือน คือ คลังอาหาร ทุกหมู่บ้าน คือ ศูนย์แบ่งปัน

- ๔.๑ ครัวเรือนในหมู่บ้าน/ชุมชนมีการปลูกพืชผักสวนครัวอย่างน้อย ๑๐ ชนิด รวมทั้งเลี้ยงสัตว์/ประมง ปลูกพืชสมุนไพร กระจาย-ฟ้าทะลายโจร ฯลฯ เพื่อสร้างความมั่นคงทางอาหาร*
- ๔.๒ มีการส่งเสริมให้ครัวเรือนในหมู่บ้าน/ชุมชน เรียนรู้จากพื้นที่ต้นแบบการพัฒนาคุณภาพชีวิตฯ CLM และ HLM*
- ๔.๓ ครัวเรือนในหมู่บ้าน/ชุมชนมีการรณรงค์คัดแยกขยะ ถึงขยะเปียกลดโลกร้อน ทำปุ๋ยหมัก/น้ำหมักชีวภาพจากเศษอาหาร เพื่อปรับปรุงดินและเพิ่มผลผลิต*
- ๔.๔ หมู่บ้าน/ชุมชนมีการรณรงค์สร้างคลังอาหารชุมชนโดยใช้พื้นที่สาธารณประโยชน์ (ทางนี้มีผล ผู้คนรักกัน/ ถนนกินได้ ปลอดภัยไร้สารพิษ/ ปลูกผักสวนครัวจากศาสนาสถานสู่ชุมชน)*
- ๔.๕ ครัวเรือนในหมู่บ้าน/ชุมชนมีการแลกเปลี่ยนผลผลิตและแบ่งปันภายในชุมชน และระหว่างชุมชน*
- ๔.๖ หมู่บ้าน/ชุมชนมีศูนย์แบ่งปันเมล็ดพันธุ์และต้นกล้า/อพ.สธ./ต้นไม้ในพุทธประวัติหรือวรรณคดี/ต้นไม้ที่ใช้สำหรับย้อมสีผ้า*
- ๔.๗ ครัวเรือนในหมู่บ้าน/ชุมชนมีการลดรายจ่าย เพิ่มรายได้*

๕. ทักษะวิถีใหม่ เยาวชนไทยสร้างอาหารเป็น

- ๕.๑ มีการถ่ายทอดวิถีปฏิบัติสู่ลูกหลานในครัวเรือน ส่งเสริมให้ครัวเรือนในหมู่บ้าน/ชุมชน เข้าร่วมกับแหล่งเรียนรู้ศูนย์พัฒนาเด็กเล็ก สถานศึกษา ศาสนาสถาน ในการปลูกผักสวนครัว รวมทั้งเลี้ยงสัตว์/ประมง เพื่อสร้างความมั่นคงทางอาหาร*
- ๕.๒ หมู่บ้าน/ชุมชน มีศูนย์พัฒนาเด็กเล็ก สถานศึกษา ศาสนาสถาน เป็นแหล่งเรียนรู้ในการปลูกผักสวนครัว รวมทั้งเลี้ยงสัตว์/ประมง เพื่อสร้างความมั่นคงทางอาหาร*

๖. ถอดรหัสการพัฒนา : ชุมชนท้องถิ่นจัดการตนเองในการสร้างความมั่นคงทางอาหารอย่างยั่งยืน

- ๖.๑ มีการถอดบทเรียนสรุปผลสำเร็จการดำเนินการขับเคลื่อนปฏิบัติการ
- ๖.๒ สามารถเป็นโมเดลต้นแบบในการขับเคลื่อนปฏิบัติการ หรือเป็นแหล่งเรียนรู้/ศึกษาดูงานต้นแบบได้

* หมายถึง ๑๕ เกณฑ์ตัวชี้วัดตามกิจกรรม/กระบวนการงาน การน้อมนำแนวพระราชดำริของสมเด็จพระกนิษฐาธิราชเจ้า กรมสมเด็จพระเทพรัตนราชสุดาฯ สยามบรมราชกุมารี สู่ปฏิบัติการปลูกผักสวนครัว เพื่อสร้างความมั่นคงทางอาหาร ประจำปีงบประมาณ พ.ศ. ๒๕๖๖ ที่ใช้จัดกลุ่มหมู่บ้าน “ปานกลาง” และ “พัฒนา” โดยกลุ่ม “ปานกลาง” ต้องมีผลดำเนินการฯ ๑๕ ตัวชี้วัด และ กลุ่ม “พัฒนา” มีผลดำเนินการฯ น้อยกว่า ๑๕ ตัวชี้วัด ดังกล่าว



น้อมนำแนวพระราชดำริของสมเด็จพระกนิษฐาธิราชเจ้า

กรมสมเด็จพระเทพรัตนราชสุดาฯ สยามบรมราชกุมารี

สร้างความมั่นคงทางอาหาร สู่ปฏิบัติการปลูกผักสวนครัว

รณรงค์ปลูกพืชผักสมุนไพร ด้านภัย COVID-19

**รอบ ๒
ต่อเนื่อง**



ปีงบประมาณ
พ.ศ.๒๕๖๖



๐๑

❖ ผู้นำต้นแบบ ตัวอย่างที่เห็นจริง
- ขอความอนุเคราะห์และรณรงค์ให้ผู้นำราชการจังหวัด หัวหน้าส่วนราชการระดับจังหวัด/อำเภอ บุคลากรกรมการพัฒนามุขมณฑลทั้งส่วนกลางและส่วนภูมิภาค ปลูกผักสวนครัว พืชผักสมุนไพร อย่างน้อยคนละ ๑๐ ชนิด เป็นตัวอย่างแก่ประชาชน
- สื่อสารสร้างการรับรู้ผ่านช่องทาง Social Media อย่างน้อยคนละ ๑ ช่องทาง



๐๒

❖ ผู้นำต้องทำก่อน
- รณรงค์เชิญชวนให้ผู้นำชุมชน (ออล. อบ. กพสม. ผู้นำท้องที่/ท้องถิ่น ฯลฯ) กลุ่ม องค์การ และเครือข่าย สร้างกระแสการปลูกผักสวนครัว พืชผักสมุนไพร อย่างต่อเนื่อง ในหลากหลายพื้นที่ เพื่อเป็นตัวอย่างแก่ประชาชน และสื่อสารสร้างการรับรู้การปลูกผักสวนครัว ผ่านช่องทาง Social Media อย่างน้อย คนละ ๑ ช่องทาง เป็นประจำทุกเดือน



๐๓

❖ นักพัฒนา ๓ ประสานกลไกขับเคลื่อนปฏิบัติการ
- ร่วมกับ อบท. สร้างทีมนักพัฒนา ๓ ประสาน ในระดับตำบลเพื่อขับเคลื่อนการปลูกผักอย่างต่อเนื่อง
✓ นักพัฒนาชุมชนท้องถิ่น
✓ พัฒนาการ
✓ ผู้นำจิตอาสาพัฒนาชุมชน/นักพัฒนาภาคประชาชน (ออล. อบ. กพสม. ฯลฯ)



๐๔

❖ ทุกครัวเรือน คือ คลังอาหาร ทุกหมู่บ้าน คือศูนย์แบ่งปัน
- รณรงค์ให้ทุกครัวเรือนปลูกผักสวนครัว รวมทั้งเลี้ยงสัตว์/ประมง เพื่อสร้างความมั่นคงทางอาหาร
- ส่งเสริมให้ครัวเรือนในชุมชนเรียนรู้จากพื้นที่ต้นแบบการพัฒนาคุณภาพชีวิต CLM และ HLM
- รณรงค์คัดแยกขยะ ถึงขยะเปียกโลก รื้อหมัก/นำหมักชีวภาพจากเศษอาหาร เพื่อปรับปรุงดินและเพิ่มผลผลิต
- รณรงค์ให้ทุกหมู่บ้านสร้างคลังอาหารชุมชนโดยใช้พื้นที่สาธารณประโยชน์ (ทางนิคม ผู้คนรักกัน /ถนนกินได้ ปลอดภัยไร้สารพิษ/ปลูกผักสวนครัวจากศาลาสถาบันผู้ชุมชน)
- แลกเปลี่ยนผลผลิตและแบ่งปันให้ผู้อื่นใช้ชุมชน
- จัดตั้งศูนย์แบ่งปันเมล็ดพันธุ์และกิ่งกล้า/ขยายพันธุ์และขยายผลเมล็ดพันธุ์พระราชทาน ถ้ามีการ สรรพธรรม เบอร์ ๑ /อพ.สธ./ต้นไม้พุดประวัติกวีหรือวรรณคดี/ต้นไม้ที่ใช้สำหรับย้อมสีผ้า



๐๕

❖ ทักษะชีวิตใหม่ เขียวชนไทยสร้างอาหารเป็น
- ส่งเสริมให้ศูนย์พัฒนาเด็กเล็ก สถานศึกษา ศาสนสถาน เป็นแหล่งเรียนรู้ในการปลูกผักสวนครัว รวมทั้งเลี้ยงสัตว์/ประมง เพื่อสร้างความมั่นคงทางอาหาร

๐๖

❖ ถอดรหัสการพัฒนา มุขมณฑลท้องถิ่นจัดการตนเองในการสร้างความมั่นคงทางอาหาร อย่างยั่งยืน
- ประเมินผลความสำเร็จของโครงการ
- ถอดบทเรียนสรุปผลสำเร็จการดำเนินการขับเคลื่อนปฏิบัติการ (โมเดลต้นแบบในการสร้างความมั่นคงทางอาหาร ๑๓๕ อำเภอ)

เศรษฐกิจฐานรากมั่นคง มุขมณฑลเข้มแข็งอย่างยั่งยืน ด้วยหลักปรัชญาของเศรษฐกิจพอเพียง  **Change for Good** กรมการพัฒนามุขมณฑล กระทรวงมหาดไทย



ส่วนที่ ๒

“หลักเกณฑ์การจัดลำดับ (Ranking) ครัวเรือนที่ปลูกผักสวนครัวได้สวยงามที่สุด” (ในระดับหมู่บ้าน/ชุมชน ตำบล อำเภอ)

หลักเกณฑ์การจัดลำดับ (Ranking)

๑. ความโดดเด่น เห็นผลเป็นรูปธรรม ความหลากหลาย สวยงาม เป็นระเบียบ หรือเคยได้รางวัลด้านต่างๆ
๒. การเข้าร่วมของผู้นำต้นแบบตัวอย่างที่เห็นจริง/ผู้นำต้องทำก่อน
๓. การบูรณาการความร่วมมือของทีมนักพัฒนา ๓ ประสาน และภาคีเครือข่าย
๔. การต่อยอดและขยายผลของกิจกรรมระดับครัวเรือนสู่ชุมชน
๕. ความถี่ในการสื่อสารประชาสัมพันธ์ ภาพข่าวกิจกรรม และคลิปวิดีโอ สร้างแรงจูงใจ กระตุ้นกระแสการปลูกผักสวนครัว สร้างการรับรู้ผ่านช่องทาง Online /Offline อย่างต่อเนื่องเป็นประจำทุกเดือน

ส่วนที่ ๓

หลักเกณฑ์การจัดทำสื่อวีดิทัศน์ “เส้นทางนี้มีผล ผู้คนรักกันระดับตำบล”

หลักเกณฑ์การจัดทำวีดิทัศน์

๑. คัดเลือกพื้นที่ที่มีผลดำเนินการกิจกรรม “เส้นทางนี้มีผล ผู้คนรักกัน” ดีที่สุดและต้องพัฒนาในระดับตำบล โดยวัดผลร้อยละดำเนินการของหมู่บ้าน/ชุมชนในระดับตำบล การสร้างคลังอาหารชุมชนโดยใช้พื้นที่สาธารณประโยชน์ ความหลากหลายของชนิดพันธุ์ไม้ผล ผักสวนครัว พืชสมุนไพร ความเป็นระเบียบเรียบร้อย สวยงาม และผลประโยชน์ที่เกิดต่อหมู่บ้าน/ชุมชน
๒. จัดทำสื่อวีดิทัศน์ ที่มีเนื้อหาความคิดสร้างสรรค์ และมีเทคนิคการเล่าเรื่อง และสอดคล้องกับแนวคิดเกี่ยวกับการรณรงค์ การปลูกไม้ผลสองข้างทางในพื้นที่สาธารณประโยชน์ บูรณาการร่วมกับการปลูกผักสวนครัว พืชสมุนไพร เพื่อสร้างความมั่นคงทางอาหาร ความยาวโดยประมาณ ๒ - ๕ นาที ไม่จำกัดความคิดสร้างสรรค์และรูปแบบการนำเสนอ โดยต้องมีรายละเอียดสำคัญปรากฏอยู่ในคลิปวิดีโออย่างน้อย ได้แก่ ชื่อชุมชน/หมู่บ้าน ตำบล อำเภอ และจังหวัด
๓. อัปโหลดสื่อวีดิทัศน์ ผ่าน YouTube และ คัดลอก URL รายงานผลในระบบรายงาน Plant For Good Report แบบ Real-Time โดยส่งผลงานได้ตั้งแต่วันที่ ๑ พฤษภาคม - ๓๐ มิถุนายน ๒๕๖๖
๓. สื่อสารสร้างแรงจูงใจ กระตุ้นกระแสการปลูกผักสวนครัว สร้างการรับรู้ผ่านช่องทาง Online /Offline อย่างต่อเนื่อง

Plant for Good Report

บันทึกข้อมูลปฏิบัติการปลูกผักสวนครัวเพื่อ
สร้างความมั่นคงทางอาหาร

รายงานผลโครงการปลูกผักสวนครัว
เพื่อสร้างความมั่นคงทางอาหาร ปีงบประมาณ พ.ศ.2565

เพื่อส่งเสริมให้เกษตรกร
มีความรู้และทักษะในการ
ผลิตอาหารปลอดภัย (ปลอดภัย
ทั้งคนและสัตว์) และ
มีความยั่งยืน โทร. 0-2547-6264



1
SCAN
QR Code

Dashboard Plant for Good Report

- สรุปผลการประเมินผล
- สรุปผลการดำเนินงาน
- รายงานผลปลูกผัก ปี 66
- รายงานผลประเมินผล ปี 65
- รายงานผลประเมินผล ปี 64

2

เลือกรายงานผล
ปลูกผัก ปี 66

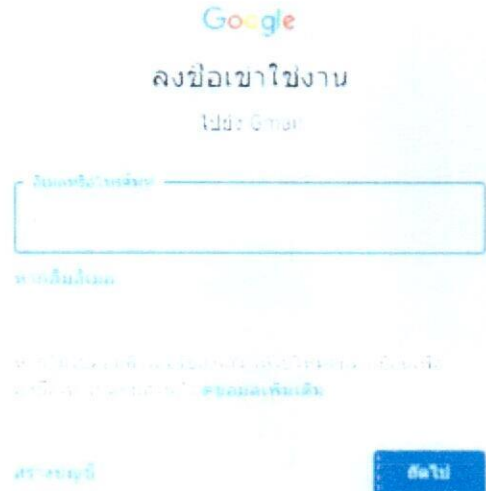
4
เลือกจังหวัด

3
ลิงก์ URL
แจ้งลงทะเบียนเพื่อขอสิทธิ์เข้าถึง
ระบบรายงาน
(สำหรับเจ้าหน้าที่คนใหม่
ที่ยังไม่เคยลงทะเบียน)
***กรอกรายละเอียดในแบบ
Google form รอรับการอนุมัติ
ต้องเป็นบัญชี
@Gmail เท่านั้น

ลิงก์ URL ระบบรายงาน
ผลปฏิบัติการปลูกผักสวนครัว
เพื่อสร้างความมั่นคงทางอาหาร
ปีงบประมาณ พ.ศ. 2565
สำหรับเจ้าหน้าที่คนใหม่
ที่ยังไม่เคยลงทะเบียน
ต้องเป็นบัญชี
@Gmail เท่านั้น

Plant for Good Report

บันทึกข้อมูลปฏิบัติการปลูกผักสวนครัวเพื่อ
สร้างความมั่นคงทางอาหาร



สร้างบัญชี Google หรือสมัคร E-mail ของ Gmail
(สำหรับผู้ที่ยังไม่มีบัญชี @gmail.com)

ลงชื่อเข้าใช้ E-mail
ของ Gmail

สรุปผล "น้อมนำแนวพระราชดำริของสมเด็จพระกนิษฐาธิราชเจ้า กรมสมเด็จพระเทพรัตนราชสุดาฯ สยามบรมราชกุมารี
สร้างความมั่นคงทางอาหาร สู่ปฏิบัติการปลูกผักสวนครัว เพื่อสร้างความมั่นคงทางอาหาร" ประจำปีงบประมาณ พ.ศ. 2565

จังหวัดกาฬสินธุ์		
ที่	กิจกรรม	ผลดำเนินการ
1	ผู้บังคับแบบ (ผู้บริหาร บุคลากรส่วนราชการ)	41 คน
2	ผู้บังคับทำก่อน (ผู้บำรุงขบวนทำเป็นตัวอย่าง)	76 คน
3	กลไกขับเคลื่อน 3 ประสาน	กิจกรรม 3 ประสาน 3/ กิจกรรม
	จำนวนครัวเรือนทั้งหมดที่ปลูกผักสวนครัว 10 ชนิด	1,910 ครัวเรือน
	ปลูกพืชผักสวนครัวสวนในครัวเรือน - 19 (กระชาย)	0 หมู่บ้าน
	ปลูกพืชผักสวนครัวสวนในครัวเรือน - 19 (พืชกระชาย)	0 หมู่บ้าน
	ปลูกพืชผักสวนครัวสวนในครัวเรือน - 19 (ขมิ้น)	0 หมู่บ้าน
	ปลูกพืชผักสวนครัวสวนในครัวเรือน - 19 (มะเขือ)	0 หมู่บ้าน
	เข้าร่วมครัวเรือนทั้งหมดตั้งชื่อครัวเรือน	907 ครัวเรือน
	การริเริ่มปลูก จากพื้นที่แบบ CLM และ HLM	150 ครัวเรือน
	การตั้งแบบเกษตร	997 ครัวเรือน

แผนงานสรุปผล
(ระดับจังหวัด)

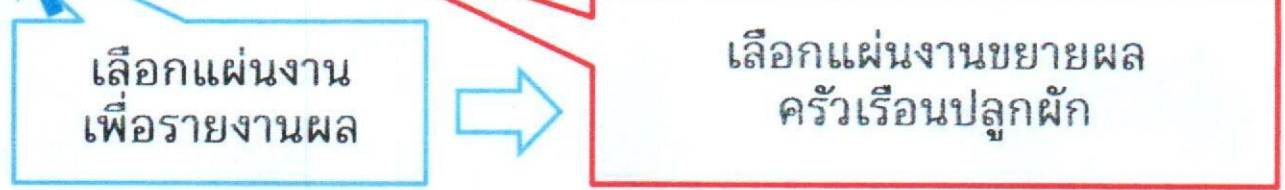
Plant for Good Report

บันทึกข้อมูลปฏิบัติการปลูกผักสวนครัวเพื่อ
สร้างความมั่นคงทางอาหาร



หน้าจอรายงานของโครงการ "การดำเนินงานพระราชดำริปลูกผักสวนครัวเพื่อสร้างความมั่นคงทางอาหาร ปีงบประมาณ พ.ศ. 2566" ในระบบงานของกรมส่งเสริมการค้าระหว่างประเทศ

ลำดับ	จังหวัด	หน่วยงาน	จำนวนครัวเรือนเป้าหมาย (ฐาน DB THAIQM)	จำนวนครัวเรือนที่ปลูกผักสวนครัวแล้ว (ฐาน DB THAIQM)	จำนวนครัวเรือนที่ปลูกผักสวนครัวแล้ว (ฐาน DB THAIQM) - 4	จำนวนครัวเรือนที่ปลูกผักสวนครัวแล้ว (ฐาน DB THAIQM) - 3	อันดับ (Ranking) กิจกรรมทำครัวเรือนปลูกผักสวนครัวจำนวน 10 ชนิด ได้สวยงามที่สุด (ในระดับหมู่บ้าน/ชุมชน ตำบล อำเภอ)					ผลการดำเนินงานตามแผนปฏิบัติการ	ผลการดำเนินงานตามแผนปฏิบัติการ	ผลการดำเนินงานตามแผนปฏิบัติการ	ผลการดำเนินงานตามแผนปฏิบัติการ	
							อันดับ	อันดับ	อันดับ	อันดับ	อันดับ					
1	เชียงใหม่	สำนักงานส่งเสริมการค้าระหว่างประเทศ	460	460	100	100	เชียงใหม่	1	เชียงใหม่	1	เชียงใหม่	เชียงใหม่	เชียงใหม่	เชียงใหม่	เชียงใหม่	เชียงใหม่
2	เชียงใหม่	สำนักงานส่งเสริมการค้าระหว่างประเทศ	888	888	100	100	เชียงใหม่	2	เชียงใหม่	2	เชียงใหม่	เชียงใหม่	เชียงใหม่	เชียงใหม่	เชียงใหม่	เชียงใหม่
3	เชียงใหม่	สำนักงานส่งเสริมการค้าระหว่างประเทศ	679	679	100	100	เชียงใหม่	3	เชียงใหม่	3	เชียงใหม่	เชียงใหม่	เชียงใหม่	เชียงใหม่	เชียงใหม่	เชียงใหม่
4	เชียงใหม่	สำนักงานส่งเสริมการค้าระหว่างประเทศ	728	728	100	100	เชียงใหม่	4	เชียงใหม่	4	เชียงใหม่	เชียงใหม่	เชียงใหม่	เชียงใหม่	เชียงใหม่	เชียงใหม่
5	เชียงใหม่	สำนักงานส่งเสริมการค้าระหว่างประเทศ	697	647	100	100	เชียงใหม่	5	เชียงใหม่	5	เชียงใหม่	เชียงใหม่	เชียงใหม่	เชียงใหม่	เชียงใหม่	เชียงใหม่
6	เชียงใหม่	สำนักงานส่งเสริมการค้าระหว่างประเทศ	696	696	100	100	เชียงใหม่	6	เชียงใหม่	6	เชียงใหม่	เชียงใหม่	เชียงใหม่	เชียงใหม่	เชียงใหม่	เชียงใหม่
7	เชียงใหม่	สำนักงานส่งเสริมการค้าระหว่างประเทศ	142	1,148	100	100	เชียงใหม่	7	เชียงใหม่	7	เชียงใหม่	เชียงใหม่	เชียงใหม่	เชียงใหม่	เชียงใหม่	เชียงใหม่
8	เชียงใหม่	สำนักงานส่งเสริมการค้าระหว่างประเทศ	41	161	100	100	เชียงใหม่	8	เชียงใหม่	8	เชียงใหม่	เชียงใหม่	เชียงใหม่	เชียงใหม่	เชียงใหม่	เชียงใหม่
9	เชียงใหม่	สำนักงานส่งเสริมการค้าระหว่างประเทศ	743	743	100	100	เชียงใหม่	9	เชียงใหม่	9	เชียงใหม่	เชียงใหม่	เชียงใหม่	เชียงใหม่	เชียงใหม่	เชียงใหม่
10	เชียงใหม่	สำนักงานส่งเสริมการค้าระหว่างประเทศ	394	384	100	100	เชียงใหม่	10	เชียงใหม่	10	เชียงใหม่	เชียงใหม่	เชียงใหม่	เชียงใหม่	เชียงใหม่	เชียงใหม่
11	เชียงใหม่	สำนักงานส่งเสริมการค้าระหว่างประเทศ	258	258	100	100	เชียงใหม่	11	เชียงใหม่	11	เชียงใหม่	เชียงใหม่	เชียงใหม่	เชียงใหม่	เชียงใหม่	เชียงใหม่
12	เชียงใหม่	สำนักงานส่งเสริมการค้าระหว่างประเทศ	434	434	100	100	เชียงใหม่	12	เชียงใหม่	12	เชียงใหม่	เชียงใหม่	เชียงใหม่	เชียงใหม่	เชียงใหม่	เชียงใหม่



3 รายงานผลการจัดกลุ่มหมู่บ้าน (ดี/ปานกลาง/พัฒนา)

4 รายงานผลการจัดลำดับ (Ranking) ครัวเรือนที่ปลูกผักสวนครัวได้สวยงามที่สุด (ในระดับหมู่บ้าน/ชุมชน ตำบล อำเภอ)

5 รายงานผลการจัดทำสื่อวีดิทัศน์ "เส้นทางนี้มีผล ผู้คนรักกันระดับตำบล" URL Youtube

6 รายงานการขยายผลครัวเรือนปลูกผักสวนครัว พืชสมุนไพร และไม้ผล อย่างน้อย 10 ชนิด เป็น 30 ชนิด

Plant for Good Report

บันทึกข้อมูลปฏิบัติการปลูกผักสวนครัวเพื่อ
สร้างความมั่นคงทางอาหาร



สำเนาของ 1.กระป๋อง ☆ 📄 🗑️

ไฟล์ แก้ไข ดู แทรก รูปแบบ ข้อมูล เครื่องมือ ส่วนขยาย ความช่วยเหลือ

100% Sarab... 7 + B I A

การดำเนินงานพระราชดำริ ปลูกผักสวนครัวเพื่อสร้างความมั่นคงทางอาหาร ปีงบประมาณ พ.ศ. 2566										7		8		9		10		อาหาร		
จังหวัดกระบี่										จำนวนครัวเรือนเกษตรกรที่มีพื้นที่ปลูกผักสวนครัว 1 ไร่		จำนวนแปลงเรียนรู้ในการสร้างความมั่นคงทางอาหารในแต่ละพื้นที่ (แห่ง)		รวมจำนวนแปลงเรียนรู้ทั้งหมดในพื้นที่		จำนวนแปลงเรียนรู้ดำเนินการแล้ว		รวมจำนวนแปลงเรียนรู้		รวมจำนวนครัวเรือนเกษตรกร
ปี	อำเภอ	ตำบล	รหัสผู้ทำ	หมู่บ้าน	จำนวนครัวเรือนเกษตรกร (รวม 10 ไร่)	พื้นที่ปลูก (ไร่)	จำนวนแปลงเรียนรู้	รวมจำนวนแปลงเรียนรู้	ดำเนินการแล้ว	รวมจำนวนแปลงเรียนรู้	ดำเนินการแล้ว	รวมจำนวนแปลงเรียนรู้	ดำเนินการแล้ว	รวมจำนวนแปลงเรียนรู้	ดำเนินการแล้ว	รวมจำนวนแปลงเรียนรู้	ดำเนินการแล้ว	รวมจำนวนครัวเรือนเกษตรกร		
1	เมืองสระบุรี	ป่าสัก	81010191	ชุมชนบ้านทรายทอง	460	460	100	1	100	1	100	1	100	1	100	1	100	1		
2	เมืองสระบุรี	ป่าสัก	81010151	ชุมชนป่าสัก	880	880	100	1	70	1	100	0	0	1	1	0	0	1		
3	เมืองสระบุรี	ป่าสัก	81010152	ชุมชนทรายขาว	870	870	100	1	30	1	30									
4	เมืองสระบุรี	ป่าสัก	81010153	ชุมชนบ้านป่าสัก	720	720	100	1	100	1	100									
5	เมืองสระบุรี	ป่าสัก	81010154	ชุมชนบ้านทรายทอง	647	647	100	1	100	1	100									
6	เมืองสระบุรี	ป่าสัก	81010155	ชุมชนบ้านทรายทอง	690	690	100	1	100	1	100									
7	เมืองสระบุรี	ป่าสัก	81010156	ชุมชนทรายขาว	1,148	1,148	100	1	100	1	100									
8	เมืองสระบุรี	ป่าสัก	81010157	ชุมชนบ้านป่าสัก	161	161	100	1	100	1	100									
9	เมืองสระบุรี	ป่าสัก	81010158	ชุมชนบ้านทรายทอง	743	743	100	1	100	1	100									
10	เมืองสระบุรี	ป่าสัก	81010159	ชุมชนบ้านทรายทอง	184	184	100	1	100	1	100									

สรุปผล (รวมจังหวัด) | **ขยายผลจากโรงเรียนปลูกผัก** | รายงานผลกิจกรรมปลูกผัก | รายงานผลกิจกรรมอื่นๆ | ส่งมอบรายงานกิจกรรมเด่น | รายงานผลพัฒนาอื่น

- 7 รายงานผลกิจกรรม “ทางนี้มีผล ผู้คนรักกัน” 1 หมู่บ้าน 1 ทางนี้มีผล ผู้คนรักกัน เฉลิมพระเกียรติฯ ครบรอบ 100 ปี พระพี่นาง
- 8 รายงานผลจำนวนแหล่งเรียนรู้ในการสร้างความมั่นคงทางอาหาร ทั้งหมดในพื้นที่ (แห่ง)
- 9 รายงานผลจำนวนแหล่งเรียนรู้ในการสร้างความมั่นคงทางอาหาร ที่ดำเนินการแล้ว (แห่ง)
- 10 รายงานผลกิจกรรมที่ดำเนินการในศูนย์พัฒนาเด็กเล็ก

Plant for Good Report

บันทึกข้อมูลปฏิบัติการปลูกผักสวนครัวเพื่อ
สร้างความมั่นคงทางอาหาร



สำเนาของ 1.กระบี่

ไฟล์ แก้ไข ดู แทรก รูปแบบ ข้อมูล เครื่องมือ ส่วนขยาย ความช่วยเหลือ

90%

Sarab...

3

การน้อมนำแนวพระราชดำริ ปลูกผักสวนครัวเพื่อสร้างความมั่นคงทางอาหาร ปีงบประมาณ พ.ศ. 2566

จังหวัดกระบี่					จำนวนครัวเรือนทั้งหมดที่ปลูกผักอย่างน้อย 10 ชนิด (ฐาน THAIQM)	จำนวนครัวเรือนทั้งหมดที่ปลูกผักอย่างน้อย 30 ชนิด (ฐาน THAIQM)	จัดลำดับ (Ranking) กิจกรรมครัวเรือนปลูกผักสวนครัวอย่างน้อย 10 ชนิด ได้คะแนนสูงสุด (โปรดเป็นหมู่บ้าน/ชุมชน ตำบล อำเภอ)	ผลสัมฤทธิ์ของงานตามตัวชี้วัดด้านความมั่นคงทางอาหาร	มีผลสัมฤทธิ์ของงานตามตัวชี้วัดด้านความมั่นคงทางอาหาร								
ที่	อำเภอ	ตำบล	รหัสหมู่บ้าน	หมู่บ้าน	จำนวนครัวเรือนเป้าหมาย (ฐาน DB THAIQM)	(ครัวเรือน)	ได้เป้าหมาย (ร้อยละ)	อำเภอ	ตำบล	หมู่	รายชื่อหมู่บ้าน/ชุมชน (เรียงตามคะแนน)	คะแนน	อำเภอ	ตำบล	หมู่	รายชื่อหมู่บ้าน/ชุมชน (เรียงตามคะแนน)	คะแนน
1	เมืองกระบี่	ปากน้ำ	81010150	ชุมชนร่วมจิตร่วมใจ	460	460	100	เมืองกระบี่	ปากน้ำ	หมู่ 1	บ้านท่าศาลา	100	เมืองกระบี่	ปากน้ำ	หมู่ 1	บ้านท่าศาลา	100
2	เมืองกระบี่	ปากน้ำ	81010151	ชุมชนปากน้ำ	888	888	100	เมืองกระบี่	ปากน้ำ	หมู่ 2	บ้านท่าศาลา	100	เมืองกระบี่	ปากน้ำ	หมู่ 2	บ้านท่าศาลา	100
3	เมืองกระบี่	ปากน้ำ	81010152	ชุมชนกระบี่ท่าเรือ	679	679	100	เมืองกระบี่	ปากน้ำ	หมู่ 3	บ้านท่าศาลา	100	เมืองกระบี่	ปากน้ำ	หมู่ 3	บ้านท่าศาลา	100
4	เมืองกระบี่	ปากน้ำ	81010153	ชุมชนบ้านท่าโหนด	728	728	100	เมืองกระบี่	ปากน้ำ	หมู่ 4	บ้านท่าศาลา	100	เมืองกระบี่	ปากน้ำ	หมู่ 4	บ้านท่าศาลา	100
5	เมืองกระบี่	ปากน้ำ	81010154	ชุมชนบ้านราช	647	647	100	เมืองกระบี่	ปากน้ำ	หมู่ 5	บ้านท่าศาลา	100	เมืองกระบี่	ปากน้ำ	หมู่ 5	บ้านท่าศาลา	100
6	เมืองกระบี่	ปากน้ำ	81010155	ชุมชนบ้านท่าแค	696	696	100	เมืองกระบี่	ปากน้ำ	หมู่ 6	บ้านท่าศาลา	100	เมืองกระบี่	ปากน้ำ	หมู่ 6	บ้านท่าศาลา	100
7	เมืองกระบี่	ปากน้ำ	81010156	ชุมชนศฤงคารพัฒนา	1,348	1,348	100	เมืองกระบี่	ปากน้ำ	หมู่ 7	บ้านท่าศาลา	100	เมืองกระบี่	ปากน้ำ	หมู่ 7	บ้านท่าศาลา	100
8	เมืองกระบี่	ปากน้ำ	81010157	ชุมชนคูเมือง	161	161	100	เมืองกระบี่	ปากน้ำ	หมู่ 8	บ้านท่าศาลา	100	เมืองกระบี่	ปากน้ำ	หมู่ 8	บ้านท่าศาลา	100
9	เมืองกระบี่	กระบี่ใหญ่	81010250	ชุมชนเมืองท่าพัฒนา	743	743	100	เมืองกระบี่	กระบี่ใหญ่	หมู่ 1	บ้านท่าศาลา	100	เมืองกระบี่	กระบี่ใหญ่	หมู่ 1	บ้านท่าศาลา	100
10	เมืองกระบี่	กระบี่ใหญ่	81010251	ชุมชนบ้านท่าคลอง	384	384	100	เมืองกระบี่	กระบี่ใหญ่	หมู่ 2	บ้านท่าศาลา	100	เมืองกระบี่	กระบี่ใหญ่	หมู่ 2	บ้านท่าศาลา	100

สรุปผล(ระดับจังหวัด) * ขยายผลครัวเรือนปลูกผัก * รายงานผลกิจกรรมปลูกผัก

สำเนาของ 1.กระบี่

ไฟล์ แก้ไข ดู แทรก รูปแบบ ข้อมูล เครื่องมือ ส่วนขยาย ความช่วยเหลือ

100%

Sarab...

3

การน้อมนำแนวพระราชดำริ ปลูกผักสวนครัวเพื่อสร้างความมั่นคงทางอาหาร ปีงบประมาณ พ.ศ. 2566

จังหวัดกระบี่					จำนวนครัวเรือนทั้งหมดที่ปลูกผักอย่างน้อย 10 ชนิด (ฐาน THAIQM)	จำนวนครัวเรือนทั้งหมดที่ปลูกผักอย่างน้อย 30 ชนิด (ฐาน THAIQM)	จัดกลุ่มของหมู่บ้านแบ่งเป็น 3 กลุ่ม	
ที่	อำเภอ	ตำบล	รหัสหมู่บ้าน	หมู่บ้าน	จำนวนครัวเรือนเป้าหมาย (ฐาน DB THAIQM)	(ครัวเรือน)	ได้เป้าหมาย (ร้อยละ)	(ดี ปานกลาง และพัฒนา)
1	เมืองกระบี่	ปากน้ำ	81010150	ชุมชนร่วมจิตร่วมใจ	460	460	100	ดี
2	เมืองกระบี่	ปากน้ำ	81010151	ชุมชนปากน้ำ	888	888	100	ปานกลาง
3	เมืองกระบี่	ปากน้ำ	81010152	ชุมชนกระบี่ท่าเรือ	679	679	100	พัฒนา
4	เมืองกระบี่	ปากน้ำ	81010153	ชุมชนบ้านท่าโหนด	728	728	100	โปรดเลือก
5	เมืองกระบี่	ปากน้ำ	81010154	ชุมชนบ้านราช	647	647	100	โปรดเลือก
6	เมืองกระบี่	ปากน้ำ	81010155	ชุมชนบ้านท่าแค	696	696	100	โปรดเลือก
7	เมืองกระบี่	ปากน้ำ	81010156	ชุมชนศฤงคารพัฒนา	1,348	1,348	100	โปรดเลือก
8	เมืองกระบี่	ปากน้ำ	81010157	ชุมชนคูเมือง	161	161	100	โปรดเลือก
9	เมืองกระบี่	กระบี่ใหญ่	81010250	ชุมชนเมืองท่าพัฒนา	743	743	100	โปรดเลือก
10	เมืองกระบี่	กระบี่ใหญ่	81010251	ชุมชนบ้านท่าคลอง	384	384	100	โปรดเลือก

สรุปผล(ระดับจังหวัด) * ขยายผลครัวเรือนปลูกผัก * รายงานผลกิจกรรมปลูกผัก

3

คัดเลือกเพื่อจัดกลุ่มของหมู่บ้านที่ดำเนินการ “กิจกรรมครัวเรือนปลูกผักสวนครัวอย่างน้อย 10 ชนิด” และ “กิจกรรมทางนี้มีผล ผู้คนรักกัน” โดยแบ่งเป็น 3 กลุ่ม ได้แก่ ดี ปานกลาง และพัฒนา โดยพิจารณาตามหลักเกณฑ์ และความสำเร็จในการดำเนินกิจกรรมตามแนวทางที่กำหนด

Plant for Good Report

บันทึกข้อมูลปฏิบัติการปลูกผักสวนครัวเพื่อ
สร้างความมั่นคงทางอาหาร



สำเนาของ 1.กรณีนี

ไฟล์ แก้ไข แชร์ ธีมแบบ โฉมหน้า เครื่องมือ ค้นหา คำค้นหาใหม่

90%

การดำเนินงานพระราชดำริ ปลูกผักสวนครัวเพื่อความมั่นคงทางอาหาร ปีงบประมาณ พ.ศ. 2566

จังหวัดการะบี

จำนวนครัวเรือนที่ปลูกผักสวนครัวอย่างน้อย 10 ชนิด (ฐานTHAIQOM)

ได้สายงามที่สด (ในระดับหมู่บ้าน/ชุมชน ตำบล อำเภอ)

จัดลำดับ (Ranking) กิจกรรมครัวเรือนปลูกผักสวนครัวอย่างน้อย 10 ชนิด ได้สายงามที่สุด (ในระดับหมู่บ้าน/ชุมชน ตำบล อำเภอ)

ที่	อำเภอ	ตำบล	หมู่บ้าน	จำนวนครัวเรือนที่ปลูกผักสวนครัวอย่างน้อย 10 ชนิด (ฐานTHAIQOM)	ได้สายงามที่สด (ในระดับหมู่บ้าน/ชุมชน ตำบล อำเภอ)	จัดลำดับ (Ranking) กิจกรรมครัวเรือนปลูกผักสวนครัวอย่างน้อย 10 ชนิด ได้สายงามที่สุด (ในระดับหมู่บ้าน/ชุมชน ตำบล อำเภอ)	ชื่อหมู่บ้าน/ชุมชน ที่ครัวเรือนปลูกผักสวนครัวได้สายงามที่สุด	ชื่อครัวเรือนที่ปลูกผักสวนครัวได้สายงามที่สุด	รูปถ่าย	ชื่อครัวเรือนที่ปลูกผักสวนครัวได้สายงามที่สุด	ชื่อหมู่บ้าน/ชุมชน ที่ครัวเรือนปลูกผักสวนครัวได้สายงามที่สุด
1	เมืองกระบี	วังน้ำ	บ้านหนองหญ้า	460	660	100	เมืองกระบี	4	อำเภอเกาะก้นดา	1	เกาะกลาง
2	เมือง	ศรีนครคีรี	หนองบัว	888	888	100	เขาพนม	2	อำเภอเกาะก้นดา	2	เกาะก้นดา
3	เมือง	เมือง	เมือง	679	679	100	เกาะก้นดา	5	อำเภอเกาะก้นดา	3	เกาะก้นดา
4	เมือง	เมือง	เมือง	728	728	100	คลองหอม	1	อำเภอเกาะก้นดา	4	คลองยาง
5	เมือง	เมือง	เมือง	647	647	100	อำเภอ	6	อำเภอเกาะก้นดา	5	ศาลาบ้าน
6	เมือง	เมือง	เมือง	684	684	100	อำเภอ	3	อำเภอเกาะก้นดา	6	อำเภอ
7	เมือง	เมือง	เมือง	1,148	1,148	100	อำเภอ	2	อำเภอเกาะก้นดา	7	อำเภอ
8	เมือง	เมือง	เมือง	161	161	100	อำเภอ	8	อำเภอเกาะก้นดา	8	อำเภอ
9	เมือง	เมือง	เมือง	743	743	100	อำเภอ	1	อำเภอเกาะก้นดา	9	อำเภอ
10	เมือง	เมือง	เมือง	384	384	100	อำเภอ	1	อำเภอเกาะก้นดา	10	อำเภอ
11	เมือง	เมือง	เมือง	258	258	100	อำเภอ	1	อำเภอเกาะก้นดา	11	อำเภอ
12	เมือง	เมือง	เมือง	434	434	100	อำเภอ	1	อำเภอเกาะก้นดา	12	อำเภอ

4 รายงานผลการจัดลำดับ (Ranking) ครัวเรือนที่ปลูกผักสวนครัวได้สายงามที่สุด (ในระดับหมู่บ้าน/ชุมชน ตำบล อำเภอ)

1. คัดเลือกและระบุเลขที่/ชื่อหมู่บ้าน/ชุมชน ที่มีครัวเรือนที่ปลูกผักสวนครัวได้สายงามที่สุด (ในระดับตำบล)

5. กดแทรกรูปภาพในเซลล์ (ประชาสัมพันธ์หมู่บ้าน/ชุมชน ละ 1 ภาพ)

6. วางลิงก์ URL Youtube หมู่บ้านที่สายงามที่สุด (ถ้ามี)

3. จัดลำดับ (Ranking) ระดับอำเภอ

4. ปัจจัยความสำเร็จ ระดับอำเภอ (ตอบสั้นๆ)

2. จัดลำดับ (Ranking) ระดับตำบล

Plant for Good Report

บันทึกข้อมูลปฏิบัติการปลูกผักสวนครัวเพื่อ
สร้างความมั่นคงทางอาหาร



4. คลิกที่นี่เพื่อส่งผลคัดเลือก วิดีทัศน์เส้นทางนี้มีผล
ผู้คนรักกัน "ดีที่สุด" และ "ต้องพัฒนา" ของจังหวัด
แบบละ 1 วิดีทัศน์ รวมจังหวัดละ 2 วิดีทัศน์ ในรูปแบบ
URL YOUTUBE

สำเนาของ 1.กระป๋อง ☆ ๒
ไฟล์ แก้ไข ดู แลกดู รูปถ่าย ๒๕๕๕ เครื่องมือ สั้นๆแบบ ความยาวหนึ่ง

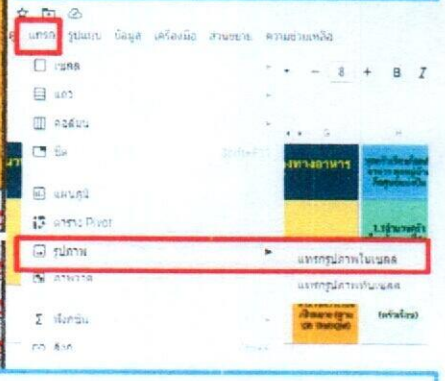
จังหวัดกระบี่		จังหวัดกระบี่		จังหวัดกระบี่		จังหวัดกระบี่		จังหวัดกระบี่		จังหวัดกระบี่		จังหวัดกระบี่		จังหวัดกระบี่					
ที่	อำเภอ	ตำบล	รหัสหมู่บ้าน	หมู่บ้าน	จำนวนครัวเรือน ที่มีพื้นที่ ปลูกผักสวนครัว (ไร่/แปลง)	พื้นที่ ปลูก (ไร่/แปลง)	ผลผลิต ผักสวนครัว (กิโลกรัม)	อันดับ (Ranking) ปีการรวมครัวเรือนปลูกผักสวนครัวจำนวน 10 ชนิด ได้รางวัลชนะเลิศ (ในระดับหมู่บ้าน/ชุมชน ตำบล อำเภอ)	อันดับ	ชื่อโครงการ/กิจกรรม	ตำบล	อำเภอ	จังหวัด	รูปถ่าย หมู่บ้าน หรือชุมชน ที่มีพื้นที่ ปลูกผักสวนครัว จำนวน 20 ชนิด หรือ พื้นที่ปลูก ผักสวนครัว จำนวน 10 ชนิด	ชื่อโครงการ/กิจกรรม	ตำบล	อำเภอ	จังหวัด	รูปถ่าย หมู่บ้าน หรือชุมชน ที่มีพื้นที่ ปลูกผักสวนครัว จำนวน 20 ชนิด หรือ พื้นที่ปลูก ผักสวนครัว จำนวน 10 ชนิด
1	เมืองกระบี่	บ้านท่า	81010130	ชุมชนบ้านท่า	480	480	100	เมืองกระบี่	4	โครงการบ้านท่า	บ้านท่า	เมืองกระบี่	กระบี่	https://www.youtube.com/watch?v=...	โครงการบ้านท่า	บ้านท่า	เมืองกระบี่	กระบี่	https://www.youtube.com/watch?v=...
2	เมืองกระบี่	บ้านท่า	81010131	ชุมชนบ้านท่า	888	888	100	เมืองกระบี่	2	โครงการบ้านท่า	บ้านท่า	เมืองกระบี่	กระบี่	https://www.youtube.com/watch?v=...	โครงการบ้านท่า	บ้านท่า	เมืองกระบี่	กระบี่	https://www.youtube.com/watch?v=...
3	เมืองกระบี่	บ้านท่า	81010132	ชุมชนบ้านท่า	679	679	100	เมืองกระบี่	5	โครงการบ้านท่า	บ้านท่า	เมืองกระบี่	กระบี่	https://www.youtube.com/watch?v=...	โครงการบ้านท่า	บ้านท่า	เมืองกระบี่	กระบี่	https://www.youtube.com/watch?v=...
4	เมืองกระบี่	บ้านท่า	81010133	ชุมชนบ้านท่า	728	728	100	เมืองกระบี่	6	โครงการบ้านท่า	บ้านท่า	เมืองกระบี่	กระบี่	https://www.youtube.com/watch?v=...	โครงการบ้านท่า	บ้านท่า	เมืองกระบี่	กระบี่	https://www.youtube.com/watch?v=...
5	เมืองกระบี่	บ้านท่า	81010134	ชุมชนบ้านท่า	647	647	100	เมืองกระบี่	8	โครงการบ้านท่า	บ้านท่า	เมืองกระบี่	กระบี่	https://www.youtube.com/watch?v=...	โครงการบ้านท่า	บ้านท่า	เมืองกระบี่	กระบี่	https://www.youtube.com/watch?v=...
6	เมืองกระบี่	บ้านท่า	81010135	ชุมชนบ้านท่า	696	696	100	เมืองกระบี่	3	โครงการบ้านท่า	บ้านท่า	เมืองกระบี่	กระบี่	https://www.youtube.com/watch?v=...	โครงการบ้านท่า	บ้านท่า	เมืองกระบี่	กระบี่	https://www.youtube.com/watch?v=...
7	เมืองกระบี่	บ้านท่า	81010136	ชุมชนบ้านท่า	1,348	1,348	100	เมืองกระบี่	7	โครงการบ้านท่า	บ้านท่า	เมืองกระบี่	กระบี่	https://www.youtube.com/watch?v=...	โครงการบ้านท่า	บ้านท่า	เมืองกระบี่	กระบี่	https://www.youtube.com/watch?v=...
8	เมืองกระบี่	บ้านท่า	81010137	ชุมชนบ้านท่า	141	141	100	เมืองกระบี่	9	โครงการบ้านท่า	บ้านท่า	เมืองกระบี่	กระบี่	https://www.youtube.com/watch?v=...	โครงการบ้านท่า	บ้านท่า	เมืองกระบี่	กระบี่	https://www.youtube.com/watch?v=...
9	เมืองกระบี่	บ้านท่า	81010290	ชุมชนบ้านท่า	743	743	100	เมืองกระบี่	1	โครงการบ้านท่า	บ้านท่า	เมืองกระบี่	กระบี่	https://www.youtube.com/watch?v=...	โครงการบ้านท่า	บ้านท่า	เมืองกระบี่	กระบี่	https://www.youtube.com/watch?v=...
10	เมืองกระบี่	บ้านท่า	81010251	ชุมชนบ้านท่า	384	384	100	เมืองกระบี่	10	โครงการบ้านท่า	บ้านท่า	เมืองกระบี่	กระบี่	https://www.youtube.com/watch?v=...	โครงการบ้านท่า	บ้านท่า	เมืองกระบี่	กระบี่	https://www.youtube.com/watch?v=...

5 รายงานผลการจัดทำสื่อวีดิทัศน์
"เส้นทางนี้มีผล ผู้คนรักกันระดับตำบล"

1. คัดเลือกและระบุเลขที่/ชื่อหมู่บ้าน/
ชุมชน ที่มีเส้นทางนี้มีผล ผู้คนรักกัน
สวยงามที่สุด" ในระดับตำบล

หมู่บ้าน	ระบุเลขหมู่บ้าน/ชุมชน	ชื่อหมู่บ้าน/ชุมชน ที่มีเส้นทางนี้มีผล ผู้คนรักกันที่สวยที่สุด ระดับตำบล	รูปถ่ายในหมู่บ้าน/ชุมชน ละ 1 ภาพ	ดีที่สุด	ต้องพัฒนา
หมู่บ้านที่ 1	1	บ้านท่า		https://www.youtube.com/watch?v=...	https://www.youtube.com/watch?v=...
หมู่บ้านที่ 5	5	คลองโตนด		https://www.youtube.com/watch?v=...	https://www.youtube.com/watch?v=...
หมู่บ้านที่ 8	8	คลองโตนด		https://www.youtube.com/watch?v=...	https://www.youtube.com/watch?v=...
หมู่บ้านที่ 2	2	คลองยาง		https://www.youtube.com/watch?v=...	https://www.youtube.com/watch?v=...
หมู่บ้านที่ 1	1	ศาลาด่าน		https://www.youtube.com/watch?v=...	
หมู่บ้านที่					

2. กดแทรกรูปภาพในเซลล์
(ประชาสัมพันธ์หมู่บ้าน/
ชุมชน ละ 1 ภาพ) เลือก
เมนู>แทรก>รูปภาพ>
แทรกรูปภาพในเซลล์



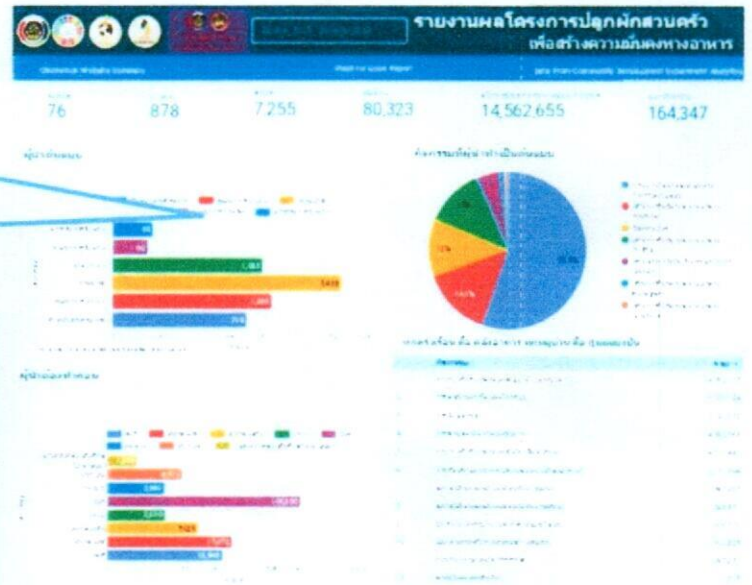
3. วาดลิงก์ URL Youtube วิดีทัศน์
เส้นทางนี้มีผล ผู้คนรักกันระดับตำบล
"ดีที่สุด" และ "ต้องพัฒนา"

Plant for Good Report

ช่องทางติดตามความก้าวหน้า

บันทึกข้อมูลปฏิบัติการปลูกผักสวนครัวเพื่อ
สร้างความมั่นคงทางอาหาร

Dashboard Google Data
Studio
สรุปลงระดับประเทศ

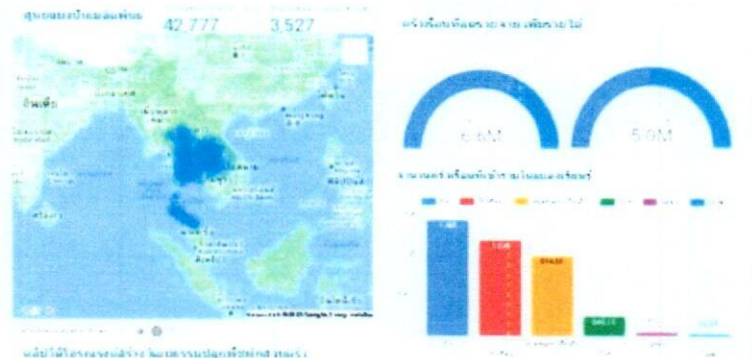


- 🏠 สรุปลงระดับประเทศ
- 🌐 infographic ปลูกผักสวนครัว
- 🌐 infographic ทางนี้มีผล ผู้ค...
- 📄 สรุปลงระดับจังหวัด



<https://datastudio.google.com/s/kE8wesQMiuU>

- 🔗 รายงานผลปลูกผัก ปี 66
- 🔗 รายงานผล มบ.ศพพ. ปี 65
- 🔗 รายงานผล มบ.ศพพ. ปี 66
- 🌐 infographic โลก ท้อง นา...



ช่องทางประชาสัมพันธ์



กลุ่มไลน์ WR ผักสวนครัว 4 ภาค



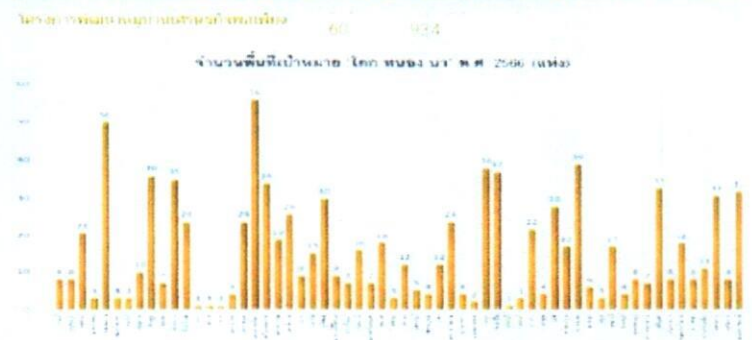
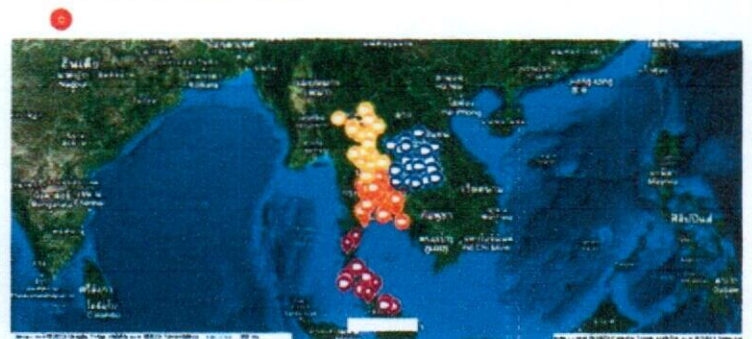
ปลูกพืช ปลูกผัก ปลูกรัก กับ พช.

ช่องทางประสานงาน



กลุ่มไลน์ มบ.ศพพ.

ติดต่อประสานงาน :
กลุ่มงานส่งเสริมการบริหารจัดการชุมชน
สำนักเสริมสร้างความเข้มแข็งชุมชน
นางสาวยิรเรศ อังกุลดี
นักวิชาการพัฒนาชุมชนชำนาญการ
โทรศัพท์ 0 2141 6147



Plant for Good Report

ช่องทางติดตามความก้าวหน้า

บันทึกข้อมูลปฏิบัติการปลูกผักสวนครัวเพื่อ
สร้างความมั่นคงทางอาหาร

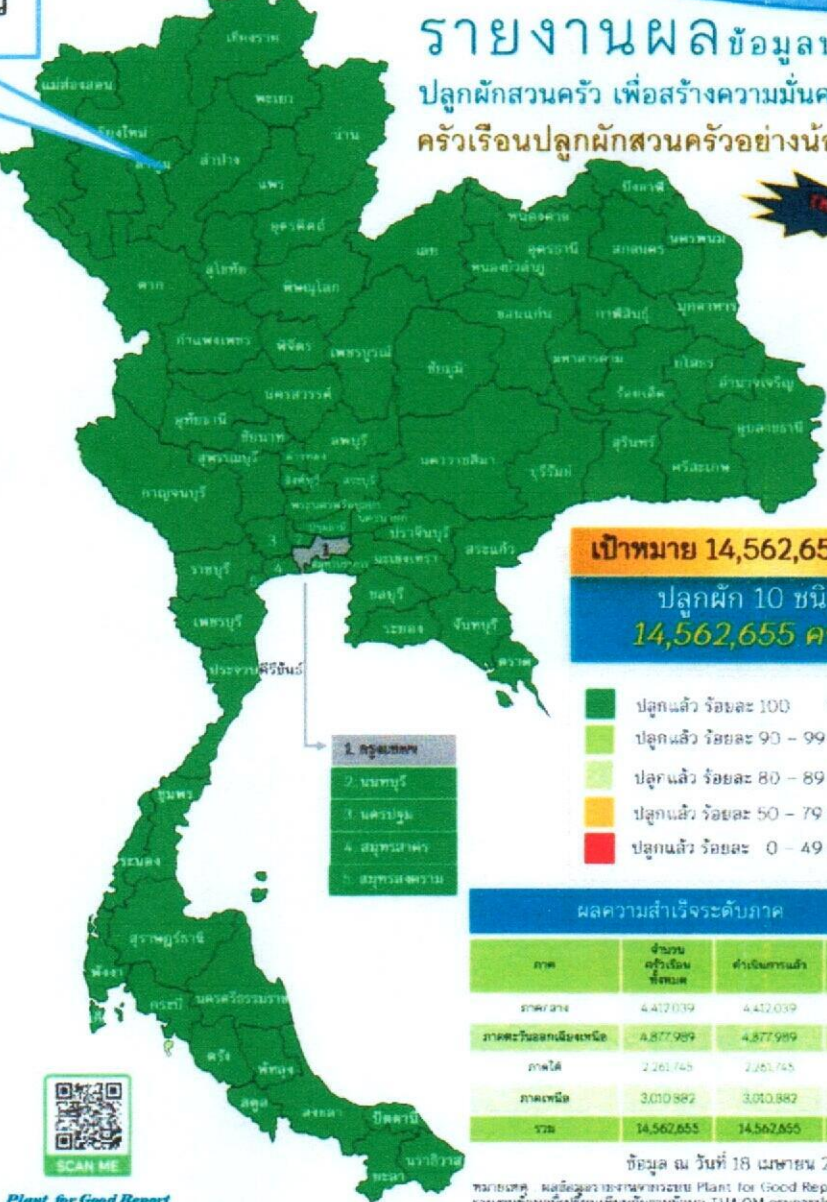
Dashboard Google
Data Studio
infographic
ครัวเรือนปลูกผักสวนครัว



รายงานผล ข้อมูลปฏิบัติการ
ปลูกผักสวนครัว เพื่อสร้างความมั่นคงทางอาหาร
ครัวเรือนปลูกผักสวนครัวอย่างน้อย 10 ชนิด

Dashboard Plant for Good

- สรุปผลระดับประเทศ
- infographic ปลูกผักสวนครัว
- infographic ทางนี้มีผล ผู้ค...
- สรุปผลระดับจังหวัด
- รายงานผลปลูกผัก ปี 66
- รายงานผล มบ.ศพพ. ปี 65
- รายงานผล มบ.ศพพ. ปี 66
- infographic โลก ท้อง น...
- รายงานผล มบ.คนรักน้ียง ปี...



เป้าหมาย 14,562,655 ครัวเรือน
ปลูกผัก 10 ชนิดแล้ว
14,562,655 ครัวเรือน

- ปลูกแล้ว ร้อยละ 100 จำนวน 76 จังหวัด
- ปลูกแล้ว ร้อยละ 90 - 99 จำนวน 0 จังหวัด
- ปลูกแล้ว ร้อยละ 80 - 89 จำนวน 0 จังหวัด
- ปลูกแล้ว ร้อยละ 50 - 79 จำนวน 0 จังหวัด
- ปลูกแล้ว ร้อยละ 0 - 49 จำนวน 0 จังหวัด

ผลความสำเร็จระดับภาค				คิดเป็น (%)
ภาค	จำนวน ครัวเรือน ที่ปลูก	ค่าเงินบาทแล้ว	คิดเป็น (%)	
ภาคกลาง	4,417,039	4,417,039	100	100
ภาคตะวันออกเฉียงเหนือ	4,877,989	4,877,989	100	
ภาคใต้	2,261,745	2,261,745	100	
ภาคเหนือ	3,010,882	3,010,882	100	
รวม	14,562,655	14,562,655	100	

ข้อมูล ณ วันที่ 18 เมษายน 2566 เวลา 12.00 น.
หมายเหตุ: ผลลัพธ์รายงานจากระบบ Plant for Good Report แบบ Real Time.
รายงานข้อมูลนี้เปรียบเทียบกับฐานข้อมูล THIA QM กรรมการปกครอง กระทรวงมหาดไทย



<https://datastudio.google.com/s/kE8wesQMiuU>

Plant for Good Report

ช่องทางติดตามความก้าวหน้า

บันทึกข้อมูลปฏิบัติการปลูกผักสวนครัวเพื่อ
สร้างความมั่นคงทางอาหาร

Dashboard Google
Data Studio
infographic
ทางนี้มีผล ผู้คนรักกัน

Dashboard Plant for (

สรุปผลระดับประเทศ

infographic ปลูกผักสวนครัว

infographic ทางนี้มีผล ผู้คน...

สรุปผลระดับจังหวัด

รายงานผลปลูกผัก ปี 66

รายงานผล มบ.ศพพ. ปี 65

รายงานผล มบ.ศพพ. ปี 66

infographic โลก หนอง นา...

รายงานผล มบ.คนรักผักข้าง ปี...



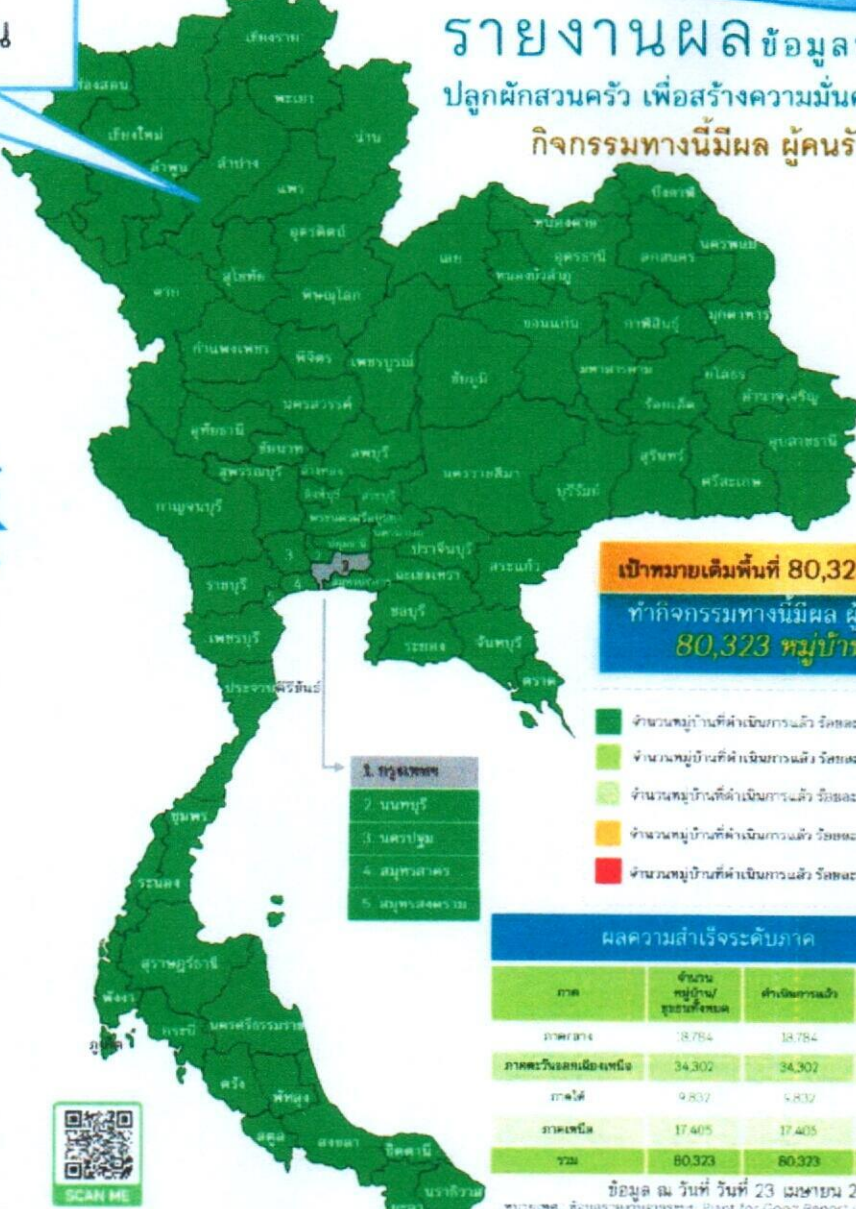
SCAN ME



Plant for Good Report



รายงานผลข้อมูลปฏิบัติการ
ปลูกผักสวนครัว เพื่อสร้างความมั่นคงทางอาหาร
กิจกรรมทางนี้มีผล ผู้คนรักกัน



เป้าหมายเดิมพื้นที่ 80,323 หมู่บ้าน/ชุมชน
ทำกิจกรรมทางนี้มีผล ผู้คนรักกันแล้ว
80,323 หมู่บ้าน/ชุมชน

- จำนวนหมู่บ้านที่ดำเนินการแล้ว ร้อยละ 100 จำนวน 76 จังหวัด
- จำนวนหมู่บ้านที่ดำเนินการแล้ว ร้อยละ 90-99 จำนวน 0 จังหวัด
- จำนวนหมู่บ้านที่ดำเนินการแล้ว ร้อยละ 80-89 จำนวน 0 จังหวัด
- จำนวนหมู่บ้านที่ดำเนินการแล้ว ร้อยละ 50-79 จำนวน 0 จังหวัด
- จำนวนหมู่บ้านที่ดำเนินการแล้ว ร้อยละ 0-49 จำนวน 0 จังหวัด

ภาค	จำนวนหมู่บ้าน/ชุมชนทั้งหมด	ดำเนินการแล้ว	คิดเป็น (%)	คิดเป็น (%)
ภาคกลาง	18,784	18,784	100	100%
ภาคตะวันออกเฉียงเหนือ	34,302	34,302	100	
ภาคใต้	9,832	9,832	100	
ภาคเหนือ	17,405	17,405	100	
รวม	80,323	80,323	100	

ข้อมูล ณ วันที่ วันที่ 23 เมษายน 2566 เวลา 12.00 น.
ทางเพจ: @change4goodthailand Plant for Good Report Unit, Sea, Life
รายงานข้อมูลนี้ใช้บนพื้นฐานข้อมูลของกรมการศึกษานอกโรงเรียน กระทรวงศึกษาธิการ
ประมวลผลโดยสำนักงานส่งเสริมความยั่งยืนชุมชน กรมการพัฒนาชุมชน กระทรวงมหาดไทย

<https://datastudio.google.com/s/kE8wesQMiuU>

เศรษฐกิจฐานรากมั่นคง ชุมชนเข้มแข็งอย่างยั่งยืน
ด้วยหลักปรัชญาของเศรษฐกิจพอเพียง



Change for Good
กรมการพัฒนาชุมชน กระทรวงมหาดไทย



Plant for Good Report

ช่องทางรายงานผล/ตรวจสอบ/
ติดตามระดับจังหวัด

บันทึกข้อมูลปฏิบัติการปลูกผักสวนครัวเพื่อ
สร้างความมั่นคงทางอาหาร

5 Dashboard Google
Data Studio
รายงานผลปลูกผัก ปี 66

Dashboard Plant for Gc

- สรุปลงระดับประเทศ
- infographic ปลูกผักสวนครัว
- infographic ทางนี้มีผล ผู้ค...
- สรุปลงระดับจังหวัด
- รายงานผลปลูกผัก ปี 66
- รายงานผล มบ.ศพพ. ปี 65
- รายงานผล มบ.ศพพ. ปี 66
- infographic โลก หลอม นา...
- รายงานผล มบ.ศ...



Google Sheet
แผ่นงานสรุปลง
(ระดับจังหวัด)



ที่	กิจกรรม	ผลดำเนินงาน
1	ผู้ว่าฯ (ผู้ว่าฯ บุคลากรส่วนกลาง)	41 คน
2	ผู้ว่าฯ (ผู้ว่าฯ ส่วนราชการ)	76 คน
3	ปลัดจังหวัด 3 จังหวัด	17 กิจกรรม
	จำนวนครัวเรือนที่ปลูกผักสวนครัว 30 ไร่	1,910 ครัวเรือน
	ปลูกผักสวนครัวในครัวเรือน 19 จังหวัด	0 คน/บ้าน
	ปลูกผักสวนครัวในโรงเรียน 15 จังหวัด	0 คน/บ้าน
	ปลูกผักสวนครัวในวัด 19 จังหวัด	0 คน/บ้าน
	ปลูกผักสวนครัวในศูนย์ฯ 19 จังหวัด	0 คน/บ้าน
	จำนวนครัวเรือนที่ปลูกผักสวนครัว	907 ครัวเรือน
	การขึ้นบัญชีปลูก ผักสวนครัวในแบบ CLM และ HLM	150 ครัวเรือน
	การขึ้นทะเบียน	967 ครัวเรือน
	การส่งเสริมและติดตาม	437 ครัวเรือน
	การส่งเสริมและติดตาม	179 ครัวเรือน
	การขึ้นทะเบียน	94 คน
4	ผู้ว่าฯ (ผู้ว่าฯ ส่วนราชการ)	129 คน
	การขึ้นทะเบียน	17 คน
	ปลูกผักสวนครัวในครัวเรือน	3 คน
	การขึ้นทะเบียน	454 คน

รายงานผลโครงการปลูกผักสวนครัว
เพื่อสร้างความมั่นคงทางอาหาร ปีงบประมาณ พ.ศ. 2565



***ลิงค์สำหรับดาวน์โหลด
ไฟล์เอกสารแนบ หนังสือสั่งการฯ
คู่มือการดำเนินงาน



แบบ QR Code สำหรับดาวน์โหลดเอกสารแนบ หนังสือสั่งการฯ คู่มือการดำเนินงาน

Plant for Good Report

บันทึกข้อมูลปฏิบัติการปลูกผักสวนครัวเพื่อ
สร้างความมั่นคงทางอาหาร

น้อมนำแนวพระราชดำริของสมเด็จพระกนิษฐาธิราชเจ้า

กรมสมเด็จพระเทพรัตนราชสุดาฯ สยามบรมราชกุมารี

สร้างความมั่นคงทางอาหาร สู่ปฏิบัติการปลูกผักสวนครัว

รณรงค์ปลูกพืชผักสวนครัว ด้านภัย COVID-19



ปีงบประมาณ
พ.ศ.๒๕๖๖



๐๑

❖ **ผู้นำต้นแบบ ตัวอย่างที่เป็นจริง**
- รณรงค์เชิญชวนให้ผู้นำชุมชน (อภค. อบ. กพสม. ผู้นำท้องถิ่น/ท้องถิ่น ฯลฯ) กลุ่ม อสังกร และเครือข่าย สร้างกระแสการปลูกผักสวนครัว พืชผักสวนครัว อย่างต่อเนื่อง ในหลากหลายพื้นที่ เพื่อเป็นตัวอย่างแก่ประชาชน และสื่อสารสร้างการรับรู้การปลูกผักสวนครัว ผ่านช่องทาง Social Media อย่างน้อย คนละ ๑ ช่องทาง
- สื่อสารสร้างการรับรู้ผ่านช่องทาง Social Media อย่างน้อยคนละ ๑ ช่องทาง



๐๒

❖ **ผู้นำต้องทำก่อน**
- รณรงค์เชิญชวนให้ผู้นำชุมชน (อภค. อบ. กพสม. ผู้นำท้องถิ่น/ท้องถิ่น ฯลฯ) กลุ่ม อสังกร และเครือข่าย สร้างกระแสการปลูกผักสวนครัว พืชผักสวนครัว อย่างต่อเนื่อง ในหลากหลายพื้นที่ เพื่อเป็นตัวอย่างแก่ประชาชน และสื่อสารสร้างการรับรู้การปลูกผักสวนครัว ผ่านช่องทาง Social Media อย่างน้อย คนละ ๑ ช่องทาง เป็นประจำทุกวัน



๐๓

❖ **นักพัฒนา ๓ ประสานกลไกขับเคลื่อนปฏิบัติการ**
- ร่วมกับ อปท. สร้างทีมนักพัฒนา ๓ ประสาน ในระดับตำบลเพื่อขับเคลื่อนการปลูกผักสวนครัว
✓ นักพัฒนาชุมชนท้องถิ่น
✓ พัฒนาการ
✓ ผู้นำจิตอาสาพัฒนาชุมชน/นักพัฒนาภาคประชาชน (อภค. อบ. กพสม. ฯลฯ)



๐๔

❖ **ทุกครัวเรือน คือ คลังอาหาร ทุกหมู่บ้าน คือศูนย์แบ่งปัน**
- รณรงค์ให้ทุกครัวเรือนปลูกผักสวนครัว รวมทั้งเลี้ยงสัตว์/ประมง เพื่อสร้างความมั่นคงทางอาหาร
- ส่งเสริมให้ครัวเรือนในชุมชนเรียนรู้จากพื้นที่ต้นแบบการพัฒนาคุณภาพชีวิต CLM และ HLM
- รณรงค์คัดแยกขยะ ถึงขยะเปียกโลก รื้อนฟางปุ๋ยหมัก/น้ำหมักชีวภาพจากเศษอาหาร เพื่อปรับปรุงดินและเพิ่มผลผลิต
- รณรงค์ให้ทุกหมู่บ้านสร้างคลังอาหารชุมชนโดยใช้พื้นที่สาธารณะประโยชน์ (ทางนี้มีผล ผู้คนรักกัน/ถนนกินได้ ปอดครัว/ไร่สารพิษ/ปลูกผักสวนครัวจากศาลาสถาบันสุขุมชม)
- แลกเปลี่ยนผลผลิตและแบ่งปันให้ผู้อื่นใช้ในชุมชน
- จัดตั้งศูนย์แบ่งปันเมล็ดพันธุ์และต้นกล้า/ขยายพันธุ์และขยายผลผลิตพันธุ์พระราชทาน ถั่วฝักยาว สตรอว์เบอร์รี่ ๑ /อพ.สร./ต้นไผ่ในชุมชนประมงวิถีพอเพียง/ต้นไม้ใช้สอยพื้นเมืองเสียด



๐๕

❖ **ทักษะชีวิตใหม่ เยาวชนไทยสร้างอาหารเป็น**
- ส่งเสริมให้ศูนย์พัฒนาเด็กเล็ก สถานศึกษา ศาลาชุมชน เป็นแหล่งเรียนรู้ในการปลูกผักสวนครัว รวมทั้งเลี้ยงสัตว์/ประมงเพื่อสร้างความมั่นคงทางอาหาร



๐๖

❖ **ถอดรหัสการพัฒนา ชุมชนท้องถิ่นจัดการตนเองในการสร้างความมั่นคงทางอาหาร อย่างยั่งยืน**
- ประเมินผลความสำเร็จของโครงการ
- ถอดบทเรียนสรุปผลสำเร็จการดำเนินการขับเคลื่อนปฏิบัติการ (ในเมล็ดต้นแบบในการสร้างความมั่นคงทางอาหาร ๑๖๖ อำเภอ)

เศรษฐกิจฐานรากมั่นคง ชุมชนเข้มแข็งอย่างยั่งยืน
ด้วยหลักปรัชญาของเศรษฐกิจพอเพียง **Change for Good**
กรมการพัฒนาชุมชน กระทรวงมหาดไทย



น้อมนำพระราชดำริของสมเด็จพระกนิษฐาธิราชเจ้า กรมสมเด็จพระเทพรัตนราชสุดาฯ สยามบรมราชกุมารี

สู่แผนปฏิบัติการ 90 วัน ปลุกผักสวนครัว เพื่อสร้างความมั่นคงทางอาหาร
ของกรมการพัฒนาชุมชน กระทรวงมหาดไทย



ขอเชิญทุกท่านมาเข้าร่วมกลุ่ม

ปลุกพืช ปลุกผัก ปลุกรัก กับ พช.

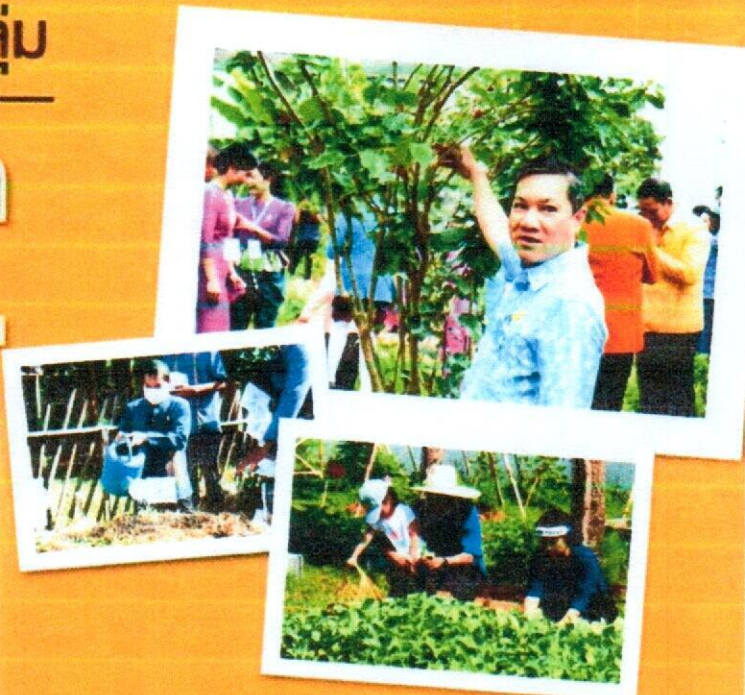


ปลุกพืช ปลุกผัก ปลุกรัก กับ พช.

เข้าร่วมกลุ่มสแกน QR Code



facebook



กลุ่มนี้จัดทำขึ้นเพื่อเป็นพื้นที่ให้ทุกท่านที่ปลุกพืช ปลุกผัก
ได้เข้ามาพูดคุย แลกเปลี่ยนประสบการณ์
และแชร์ภาพผักสวย ๆ ในมุมมองที่ไม่เหมือนใคร
รวมถึงบอกกล่าวเล่าความรู้สึกสุดประทับใจที่ได้ปลุกพืชผัก
และข้อเสนอแนะเพื่อสร้างความมั่นคงทางอาหารร่วมกัน



กรมการพัฒนาชุมชน | กรมการพัฒนาชุมชน Fanpage | @cddtoday



เศรษฐกิจฐานรากมั่นคง ชุมชนเข้มแข็งอย่างยั่งยืน
ด้วยหลักปรัชญาของเศรษฐกิจพอเพียง



Change for Good

กรมการพัฒนาชุมชน กระทรวงมหาดไทย

