



แผนป้องกันและระงับอัคคีภัยภายในสำนักงาน  
ของสำนักงานพัฒนาชุมชนจังหวัดสระแก้ว พ.ศ. ๒๕๖๗



สำนักงานพัฒนาชุมชนจังหวัดสระแก้ว

โทรศัพท์ ๐ ๓๗๔๒ ๕๐๑๗

โทรสาร ๐ ๓๗๔๒ ๕๐๕๘



## คำนำ

กฎกระทรวงกำหนดมาตรฐานในการบริหาร จัดการ และดำเนินการด้านความปลอดภัย อาชีวอนามัย และสภาพแวดล้อมในการทำงานเกี่ยวกับการป้องกันและระงับอัคคีภัย พ.ศ. ๒๕๕๕ กำหนดให้นายจ้าง จัดให้มีระบบป้องกันและระงับอัคคีภัยในสถานประกอบกิจการ เช่น จัดให้มีแผนป้องกันและระงับอัคคีภัย ประกอบด้วย การตรวจตรา การอบรม การรณรงค์ป้องกันอัคคีภัย การดับเพลิง การอพยพหนีไฟ และการบรรเทาทุกข์ ฯลฯ ประกอบกับมติคณะรัฐมนตรี เมื่อวันที่ ๗ พฤศจิกายน ๒๕๔๓ กำหนดให้ส่วนราชการ หน่วยงานของรัฐ และรัฐวิสาหกิจทุกแห่งถือปฏิบัติตามมาตรการและแนวทางในการป้องกันการเกิดอัคคีภัยในสถานที่ราชการ หน่วยงานของรัฐ และรัฐวิสาหกิจ โดยการจัดทำแผนหรือมาตรการป้องกันและระงับอัคคีภัย อุบัติภัยขึ้นภายในหน่วยงาน จัดให้มีการฝึกอบรมเจ้าหน้าที่ตามหลักสูตรการดับเพลิงเบื้องต้น และให้มีการฝึกซ้อมแผนให้เป็นไปตามแผนของแต่ละหน่วยงานที่จัดทำขึ้น

สำนักงานพัฒนาชุมชนจังหวัดสระแก้ว มีความตระหนักถึงความสำคัญของการเกิดอัคคีภัย โดยเฉพาะอัคคีภัยในสำนักงาน ซึ่งสาเหตุส่วนใหญ่มักเป็นผลมาจากความประมาทขาดความระมัดระวัง ขาดการตรวจสอบระบบความปลอดภัย การตรวจเช็ควัสดุอุปกรณ์ในการป้องกันอัคคีภัยต่างๆ ฯลฯ เพื่อเป็นการยกระดับมาตรฐานความปลอดภัยด้านอัคคีภัยของสำนักงานพัฒนาชุมชนจังหวัดสระแก้ว และเป็นการขับเคลื่อนวาระ “ประเทศไทยปลอดภัย” ของรัฐบาลให้เกิดผลอย่างเป็นรูปธรรม จึงได้จัดทำแผนป้องกันและระงับอัคคีภัยของสำนักงานพัฒนาชุมชนจังหวัดสระแก้วขึ้น เพื่อเป็นแผนหลักในการเตรียมพร้อมรองรับเหตุการณ์เมื่อเกิดอัคคีภัยและเป็นแนวทางในการเตรียมความพร้อมเพื่อป้องกันและลดความเสี่ยงต่ออัคคีภัยที่อาจเกิดขึ้นภายในบริเวณสำนักงานพัฒนาชุมชนจังหวัดสระแก้วทั้งในช่วงก่อนเกิดอัคคีภัย ระหว่างเกิดอัคคีภัย และหลังเกิดอัคคีภัยโดยให้ถือปฏิบัติตามแนวทางปฏิบัติในการป้องกันและระงับอัคคีภัย ที่กำหนดไว้ในแผนดังกล่าวอย่างเคร่งครัด

## สารบัญ

หน้า

๑. ความสำคัญของปัญหา	๓
๒. วัตถุประสงค์ของแผน	๔
๓. ขอบเขตของแผน	๔
๔. ข้อมูลของหน่วยงาน	๔
๕. ข้อตกลงเบื้องต้น	๔
๖. การปฏิบัติก่อนเกิดอค์ศิกัย	๕
๗. การปฏิบัติระหว่างเกิดอค์ศิกัย	๖
๘. การปฏิบัติหลังเกิดอค์ศิกัย	๙
๙. การแปลงแผนไปสู่การปฏิบัติ	๙
๑๐. ภาคผนวก	
• ภาคผนวก ก บัญชีรายชื่อหน่วยงานติดต่อกรณีเกิดอค์ศิกัย	๑๐
• ภาคผนวก ข แบบตรวจตราความปลอดภัยเกี่ยวกับอค์ศิกัย	๑๑
• ภาคผนวก ค แผนอพยพหนีไฟของสำนักงานฯ	๑๒
• ภาคผนวก ง บัญชีรายชื่อเจ้าหน้าที่ฯ	๑๔
• ภาคผนวก จ บัญชีเอกสารและทรัพย์สินทางราชการที่ต้องขนย้าย	๑๕
• ภาคผนวก ฉ คำสั่งแต่งตั้งข้าราชการและเจ้าหน้าที่จัดทำแผนฯ	

## แผนป้องกันและระงับอัคคีภัยภายในสำนักงาน ของสำนักงานพัฒนาชุมชนจังหวัดสระแก้ว ปี พ.ศ. ๒๕๖๗

### อ้างอิง

- ๑) พระราชบัญญัติป้องกันและบรรเทาสาธารณภัย พ.ศ. ๒๕๕๐
- ๒) พระราชบัญญัติความปลอดภัย อาชีวอนามัย และสภาพแวดล้อมในการทำงาน พ.ศ.๒๕๕๔
- ๓) กฎกระทรวงกำหนดมาตรฐานในการบริหาร จัดการ และดำเนินการด้านความปลอดภัยอาชีวอนามัย และสภาพแวดล้อมในการทำงานเกี่ยวกับการป้องกันและระงับอัคคีภัย พ.ศ.๒๕๕๕
- ๔) มติคณะรัฐมนตรี เมื่อวันที่ ๗ พฤศจิกายน ๒๕๔๓ เรื่อง มาตรการและแนวทางในการป้องกันการเกิดอัคคีภัยในสถานที่ราชการ หน่วยงานของรัฐ และรัฐวิสาหกิจ
- ๕) นโยบายรัฐบาลเกี่ยวกับวาระประเทศไทยปลอดภัย (Safety Thailand)

### ๑. ความสำคัญของปัญหา

รัฐบาลให้ความสำคัญกับวาระ ประเทศไทยปลอดภัยหรือ Safety Thailand โดยมุ่งเน้นการบูรณาการระหว่างหน่วยงานต่างๆ ในการยกระดับมาตรฐานความปลอดภัย เพื่อให้ประเทศไทยเป็นประเทศที่น่าอยู่ น่าท่องเที่ยวพร้อมรับมือกับภัยต่างๆ ที่อาจเกิดขึ้นได้อย่างทันท่วงทีและมีประสิทธิภาพซึ่งกระทรวงมหาดไทย โดยกรมป้องกันและบรรเทาสาธารณภัย เป็นเจ้าภาพบูรณาการร่วมกับหน่วยงานต่างๆ เพื่อยกระดับมาตรฐานความปลอดภัยภายในประเทศสร้างความรู้ความเข้าใจในการปฏิบัติตนที่ถูกต้องเพื่อความปลอดภัยแก่ประชาชน

ปัญหาการขาดการพัฒนาความรู้ความเข้าใจในด้านความปลอดภัย อาชีวอนามัย และสภาพแวดล้อมในการทำงาน ก่อให้เกิดอันตรายจนได้รับบาดเจ็บ พิการ ทูพพลภาพ และเสียชีวิตโดยเฉพาะอย่างยิ่งการเกิดอัคคีภัยในสำนักงานส่วนใหญ่มักเป็นผลมาจากความประมาท ไม่รอบคอบ ขาดความระมัดระวัง ขาดการตรวจสอบระบบความปลอดภัย ขาดการตรวจเช็ควัสดุอุปกรณ์ในการป้องกันอัคคีภัยต่างๆ ตามกำหนดเวลา ขาดการซ่อมบำรุงอุปกรณ์ดับเพลิงให้พร้อมใช้งานอย่างสม่ำเสมอ รวมทั้งการขาดความตระหนักในเรื่องความปลอดภัยจากอัคคีภัยของเจ้าหน้าที่ สิ่งต่างๆ ที่กล่าวมาล้วนส่งผลให้เกิดอัคคีภัยทั้งสิ้น ซึ่งการเกิดอัคคีภัยแต่ละครั้งสามารถสร้างความเสียหายและความสูญเสียต่อชีวิตและทรัพย์สินของบุคลากรและของหน่วยงานมูลค่ามหาศาลซึ่งสำนักงานพัฒนาชุมชนจังหวัดสระแก้ว ได้เล็งเห็นความสำคัญในการป้องกันและระงับอัคคีภัย จึงให้มีการจัดทำแผนป้องกันและระงับอัคคีภัยภายในสำนักงานมาอย่างต่อเนื่องให้เป็นประจำทุกปี

สำนักงานพัฒนาชุมชนจังหวัดสระแก้ว ได้จัดทำแผนการป้องกันและระงับอัคคีภัยภายในสำนักงานฯ ขึ้น เพื่อเป็นการเตรียมความพร้อมรองรับเหตุการณ์เมื่อเกิดอัคคีภัยและเป็นแนวทางในการเตรียมความพร้อมเพื่อป้องกันและลดความเสี่ยงต่ออัคคีภัยที่อาจเกิดขึ้น โดยได้ทำการปรับปรุง/แก้ไขแผน ให้สอดคล้องกับสถานการณ์ปัจจุบัน และสามารถนำไปใช้ในการปฏิบัติได้อย่างเป็นรูปธรรมมากยิ่งขึ้น พร้อมทั้ง จัดให้มีการฝึกอบรมให้ความรู้เกี่ยวกับการป้องกันและระงับอัคคีภัย การฝึกซ้อมแผนการระงับอัคคีภัยและการอพยพหนีไฟอย่างน้อยปีละ ๑ ครั้ง เพื่อให้ข้าราชการ พนักงานราชการ และเจ้าหน้าที่ของหน่วยงานที่เกี่ยวข้องได้มีความรู้ความเข้าใจและเกิดความตระหนักถึงอันตรายที่เกิดจากอัคคีภัย ตลอดจนสามารถปฏิบัติตามแผนได้อย่างมีประสิทธิภาพเมื่อเกิดอัคคีภัย

## ๒. วัตถุประสงค์ของแผน

๒.๑ เพื่อกำหนดบทบาทหน้าที่ของเจ้าหน้าที่สำนักงานพัฒนาชุมชนจังหวัดสระแก้ว ในการป้องกันและระงับอัคคีภัยให้ชัดเจน

๒.๒ เพื่อลดอัตราความเสียหายต่อการเกิดอัคคีภัยภายในบริเวณพื้นที่ปฏิบัติงานของสำนักงานพัฒนาชุมชนจังหวัดสระแก้ว

๒.๓ เพื่อสร้างความมั่นใจในเรื่องความปลอดภัยจากอัคคีภัยต่อผู้ปฏิบัติงานและผู้มาติดต่อราชการ

## ๓. ขอบเขตของแผน

แผนการป้องกันและระงับอัคคีภัยภายในสำนักงานของสำนักงานพัฒนาชุมชนจังหวัดสระแก้วฉบับนี้ใช้ในการป้องกันและระงับอัคคีภัยที่อาจจะเกิดขึ้นในบริเวณสถานที่ปฏิบัติงาน ของสำนักงานพัฒนาชุมชนจังหวัดสระแก้ว ทั้งในเวลาราชการและนอกเวลาราชการเท่านั้น ซึ่งหากอัคคีภัยที่เกิดขึ้นมีความรุนแรงจนเกินขีดความสามารถในการควบคุมให้การปฏิบัติเป็นไปตามอำนาจหน้าที่ตามกฎหมายของหน่วยงานที่เกี่ยวข้อง

## ๔. ข้อมูลของหน่วยงาน

### ๔.๑ ข้อมูลทั่วไป

สำนักงานพัฒนาชุมชนจังหวัดสระแก้ว ตั้งอยู่ที่ศาลากลางจังหวัดสระแก้ว ชั้น ๔ ถนนสุวรรณศร ๓๓ ตำบลท่าเกษม อำเภอเมือง จังหวัดสระแก้ว ๒๗๐๐๐ โทรศัพท์ ๓๗๔๒ ๕๐๕๗ โทรสาร ๐-๓๗๔๒-๕๐๕๘

### ๔.๒ ข้อมูลบุคลากร

สำนักงานพัฒนาชุมชนจังหวัดสระแก้ว มีบุคลากร รวม ๒๓ คน ดังนี้

ข้าราชการ	จำนวน ๑๖	คน
ลูกจ้างประจำ	จำนวน ๑	คน
พนักงานราชการ	จำนวน ๔	คน
ลูกจ้างตามภารกิจ	จำนวน ๒	คน

### ๔.๓ ข้อมูลเครื่องมือ เครื่องใช้ วัสดุ อุปกรณ์ที่ใช้ในการป้องกันและระงับอัคคีภัย

๑) รถยนต์บรรทุก	จำนวน ๓ คัน
๒) รถตู้	จำนวน ๑ คัน

## ๕. ข้อตกลงเบื้องต้น

### ๕.๑ ภาวะปกติ

๑) ต้องช่วยกันดูแลสำรวจตรวจตราบริเวณพื้นที่เสี่ยงต่อการเกิดอัคคีภัย โดยไม่ให้มีการก่อหรือจุดไฟหรือมีความร้อนใกล้พื้นที่หรือห้องดังกล่าวในรัศมีกว่า ๑๐ เมตร ขึ้นไป

๒) ห้ามสูบบุหรี่ในบริเวณสำนักงานหรือบริเวณที่มีป้าย “บริเวณที่ห้ามสูบบุหรี่” โดยให้สูบบุหรี่ในสถานที่ที่จัดไว้เท่านั้น

๓) ห้ามก่อประกายไฟหรือสูบบุหรี่ในบริเวณพื้นที่เสี่ยงอันตราย เช่น บริเวณจุดเสี่ยงต่อการเกิดอัคคีภัย หรือบริเวณใกล้วัสดุที่ติดไฟง่าย ฯลฯ

๔) ห้ามดัดแปลงพื้นที่ส่วนใดส่วนหนึ่งของสำนักงานเป็นห้องครัวหรือทำการประกอบเลี้ยงที่ต้องใช้ก๊าซหุงต้มอย่างเด็ดขาด

๕) ต้องใช้งานเครื่องใช้ไฟฟ้าอย่างปลอดภัย โดยเฉพาะเครื่องใช้ไฟฟ้าที่เป็นสาเหตุของการเกิดเพลิงไหม้ เช่น กาดม้ไฟฟ้า ปลั๊กไฟ เครื่องคอมพิวเตอร์ เป็นต้น โดยไม่เสียบปลั๊กไฟหลายอันกับเต้าเสียบเดียวกัน ปิดสวิตซ์และถอดปลั๊กไฟทุกครั้งหลังใช้งานและก่อนกลับบ้าน

๖) ห้ามวางของกีดขวางเส้นทางอพยพ และทางออกฉุกเฉินโดยเด็ดขาด

๗) กำจัดขยะและวัสดุที่ติดไฟง่ายอย่างน้อยวันละ ๑ ครั้ง

## ๕.๒ เมื่อเกิดอัคคีภัย

- ๑) ตั้งสติให้ดี ควบคุมอารมณ์ให้สงบ ไม่ตื่นตระหนก ดูประเภทเพลิงว่าเกิดจากประเภทใด
- ๒) ให้ถือปฏิบัติตามแผนป้องกันและระงับอัคคีภัยของสำนักงานสำนักงานพัฒนาชุมชนจังหวัดสระแก้ว อย่างเคร่งครัด
- ๓) เมื่อได้ยินสัญญาณแจ้งเตือนเพลิงไหม้ให้รีบเก็บเอกสารสำคัญและของมีค่าเท่าที่จำเป็นแล้วออกจากอาคารโดยเร็ว และห้ามกลับเข้ามาในที่เกิดเหตุจนกว่าจะได้รับอนุญาต
- ๔) ห้ามใช้ลิฟต์ในขณะที่เกิดอัคคีภัยโดยเด็ดขาด และให้ใช้บันไดหนีไฟและทางหนีไฟ
- ๕) ขณะอพยพให้ใช้วิธีเดินเร็วชิดด้านขวาเป็นหลัก

## ๖. การปฏิบัติก่อนเกิดอัคคีภัย

เป็นการดำเนินมาตรการ/กิจกรรมต่างๆ เพื่อป้องกันและเตรียมพร้อมเผชิญเหตุการณ์อัคคีภัยไว้ล่วงหน้า ซึ่งจะเป็นการลดความรุนแรงและลดความสูญเสียที่อาจจะเกิดขึ้นให้มัน้อยที่สุด โดยมีมาตรการ/กิจกรรมที่ดำเนินการ ประกอบด้วย

### ๖.๑ การตรวจตราความปลอดภัยเกี่ยวกับอัคคีภัย

ให้ทุกส่วน/ทุกฝ่าย เป็นหน่วยรับผิดชอบในการตรวจตราความปลอดภัยเกี่ยวกับอัคคีภัยของสำนักงานพัฒนาชุมชนจังหวัดสระแก้ว โดยดำเนินการดังนี้

- ๑) มอบหมายเจ้าหน้าที่รับผิดชอบการตรวจตราความปลอดภัยเกี่ยวกับอัคคีภัยให้ชัดเจน โดยให้ระบุชื่อ-นามสกุล ตำแหน่ง และเบอร์โทรศัพท์ติดต่อ
- ๒) สำรองตรวจตราระบบความปลอดภัยของอาคาร เส้นทางอพยพหนีไฟ เครื่องมืออุปกรณ์ในการดับเพลิง และอื่นๆ ให้เป็นไปตามที่กฎหมายกำหนด
- ๓) สำรอง ตรวจตราความปลอดภัยบริเวณสำนักงาน อาคาร สถานที่ วัสดุ ซึ่งอาจเป็นจุดเริ่มต้นที่ทำให้เป็นสาเหตุการเกิดอัคคีภัย หากพบบริเวณใดเป็นจุดเสี่ยงต่อการเกิดอัคคีภัยให้รีบแก้ไขหรือเพิ่มความปลอดภัยระดับเป็นพิเศษ
- ๔) ทดสอบประสิทธิภาพการทำงานของระบบสัญญาณแจ้งเหตุเพลิงไหม้ รวมถึงอุปกรณ์ดับเพลิงภายในอาคารให้ใช้งานได้อย่างมีประสิทธิภาพ โดยถังดับเพลิงจะต้องมีสารเคมีที่ใช้ในการดับเพลิงตามปริมาณที่กำหนดและเปลี่ยนน้ำยาตามวาระและอายุของน้ำยานั้น และต้องติดตั้งในที่เห็นได้ชัดเจนสามารถหยิบใช้งานได้สะดวกไม่มีสิ่งกีดขวาง
- ๕) แจ้งเส้นทางอพยพหนีไฟ และขนย้ายทรัพย์สินให้ทุกคนรับทราบ
- ๖) ให้ทุกคนสำรวจ ตรวจตรา อุปกรณ์เครื่องใช้ไฟฟ้า สายไฟ ปลั๊กไฟ ให้อยู่ในสภาพสมบูรณ์ใช้งานได้ดี ไม่มีเสียหายหรือชำรุด ตลอดจนกำจัดแหล่งสะสมเชื้อเพลิง เช่น กระดาษ และวัสดุอื่นๆที่ติดไฟได้ง่าย เป็นต้น
- ๗) จัดทำผังการติดต่อสื่อสาร หมายเลขโทรศัพท์ของหน่วยงาน ผู้ดูแลอาคาร หรือห้องเวรรักษาความปลอดภัย สถานีตำรวจในพื้นที่ และสถานีดับเพลิงใกล้เคียงโดยทำป้ายติดให้เห็นชัดเจนและทั่วถึง
- ๘) จัดทำสัญลักษณ์ของบัญชีทรัพย์สิน ตลอดจนเอกสารสำคัญที่สามารถขนย้ายได้ เมื่อเกิดเหตุเพลิงไหม้ โดยเรียงลำดับความสำคัญ เช่น กำหนดแถบสีแดง หมายถึง มีความสำคัญอันดับ ๑ ให้ขนย้ายก่อน แถบสีเขียว หมายถึง มีความสำคัญอันดับ ๒ ให้ขนย้ายลำดับต่อมา พร้อมแจ้งให้ทุกคนในหน่วยงานรับทราบและเข้าใจร่วมกัน
- ๙) จัดทำแบบฟอร์มการตรวจตราความปลอดภัยเกี่ยวกับอัคคีภัย (ภาคผนวก ข) และจัดทำรายงานผลการตรวจตราความปลอดภัยให้ผู้บังคับบัญชาทราบ ทั้งนี้ หากพบข้อบกพร่อง/ใช้งานไม่ได้ให้เสนอผู้บังคับบัญชาเพื่อสั่งการให้ปรับปรุงแก้ไขโดยด่วน

## ๖.๒ การรณรงค์ เผยแพร่ และเสริมสร้างความรู้เกี่ยวกับการป้องกันและระงับอัคคีภัย

ให้กลุ่มงานยุทธศาสตร์การพัฒนาชุมชน กลุ่มงานส่งเสริมการพัฒนาชุมชน และกลุ่มงานสารสนเทศการพัฒนาชุมชน จัดกิจกรรม/โครงการในการรณรงค์ เผยแพร่ และเสริมสร้างความรู้เกี่ยวกับการป้องกันและระงับอัคคีภัยแก่เจ้าหน้าที่ของสำนักงานพัฒนาชุมชนจังหวัดสระแก้ว เช่น วิธีการแจ้งเหตุเพลิงไหม้ การใช้อุปกรณ์ดับเพลิงเบื้องต้น การอพยพหนีไฟ การปฏิบัติตนให้ปลอดภัยเมื่อต้องเผชิญเหตุเพลิงไหม้

## ๖.๓ การฝึกเพื่อทดสอบแผนป้องกันและระงับอัคคีภัยภายในสำนักงาน

ให้กลุ่มงานประสานและสนับสนุนการบริหารงานพัฒนาชุมชนเป็นหน่วยรับผิดชอบการฝึกเพื่อทดสอบแผนป้องกันและระงับอัคคีภัยภายในสำนักงานฯ พร้อมทั้งประเมินผลการฝึกเพื่อทดสอบแผนดังกล่าว และประมวลข้อมูลมาประกอบในการปรับปรุง ทบทวน และแก้ไขแผนป้องกันและระงับอัคคีภัย

๑) การฝึกอบรวมให้ความรู้ เพื่อให้เจ้าหน้าที่ทุกคนมีความรู้ ความเข้าใจในเรื่องการดับเพลิงเบื้องต้น วิธีใช้อุปกรณ์ดับเพลิงประเภทต่างๆ การดูแลอุปกรณ์ดับเพลิงภายในอาคาร รวมถึงทราบตำแหน่งที่ตั้งเมนสวิทซ์ตัดตอนทางไฟฟ้า (cut-out) ถังดับเพลิงภายในหน่วยงานของตนหรือใกล้เคียง และวิธีปฏิบัติ ในการตัดกระแสไฟฟ้าในกรณีฉุกเฉิน และพร้อมที่จะตัดไฟได้เมื่อเกิดเหตุเพลิงไหม้ขึ้น ทราบสัญญาณแจ้งเหตุเพลิงไหม้ (Fire Alarm) โดยสัญญาณดังกล่าวจะต้องให้ทุกคนที่อยู่ภายในอาคารได้ยินทั่วถึงกัน ทราบวิธีการแจ้งเหตุเพลิงไหม้และการรายงานผู้บังคับบัญชาตลอดจนเรียนรู้วิธีการปฐมพยาบาลและการช่วยเหลือเบื้องต้นในกรณีฉุกเฉิน

๒) การฝึกทดสอบแผนอย่างน้อย ปีละ ๑ ครั้ง

## ๖.๔ การเตรียมพร้อมสำหรับการอพยพหนีไฟ

๑) จัดทำแผนการอพยพหนีไฟของสำนักงานพัฒนาชุมชนจังหวัดสระแก้ว โดยให้กำหนดผู้นำการอพยพ ผู้ตรวจสอบยอดผู้อพยพ เส้นทางหนีไฟ จุดรวมพล จุดรองรับการอพยพ สัญลักษณ์สำหรับใช้นำการอพยพ ข้อปฏิบัติในการอพยพ (ภาคผนวก ค)

๒) จัดทำบัญชีรายชื่อเจ้าหน้าที่ที่ปฏิบัติงานสำนักงานพัฒนาชุมชนจังหวัดสระแก้ว สำหรับใช้ในการตรวจสอบยอดผู้อพยพ โดยให้ทำการปรับปรุงบัญชีรายชื่อเจ้าหน้าที่ให้เป็นปัจจุบัน อยู่เสมอ (ภาคผนวก ง)

๓) ให้ทุกฝ่าย จัดทำบัญชีเอกสารและทรัพย์สินสำคัญทางราชการที่ต้องขนย้ายเมื่อเกิดเหตุเพลิงไหม้ พร้อมทั้งจัดทำสัญลักษณ์เรียงลำดับความสำคัญเช่น แถบสีแดง = ขนย้ายลำดับที่ ๑, แถบสีเขียว = ขนย้ายลำดับที่ ๒ เป็นต้น (ภาคผนวก จ)

๔) ให้ทุกฝ่าย มอบหมายเจ้าหน้าที่รับผิดชอบในการขนย้ายและเก็บรักษาทรัพย์สิน เอกสาร และทรัพย์สินสำคัญของทางราชการตามบัญชีที่จัดทำขึ้น

## ๗. การปฏิบัติระหว่างเกิดอัคคีภัย

### ๗.๑ การปฏิบัติระหว่างเกิดอัคคีภัย

๑) ให้ผู้พบเห็นเหตุการณ์คนแรกตะโกนให้คนในหน่วยงานทราบ

๒) ตัดกระแสไฟฟ้า

๓) ช่วยชีวิตผู้ประสบภัยก่อน (ถ้ามี)

๔) ทุกคนช่วยกันนำถังดับเพลิง ดับเพลิงในที่เกิดเหตุ ทันที

๕) ประเมินสถานการณ์

๖) แจ้งหน่วยงานข้างเคียง

๕.๑) ถ้าเห็นว่าดับเพลิงได้ทันที ให้ดับเพลิงที่ฐานของเพลิงด้วยเครื่องดับเพลิงหรืออุปกรณ์ดับเพลิงที่เหมาะสม ซึ่งอยู่ใกล้ตัวเพลิงจนสงบ และรายงานตามลำดับขั้น

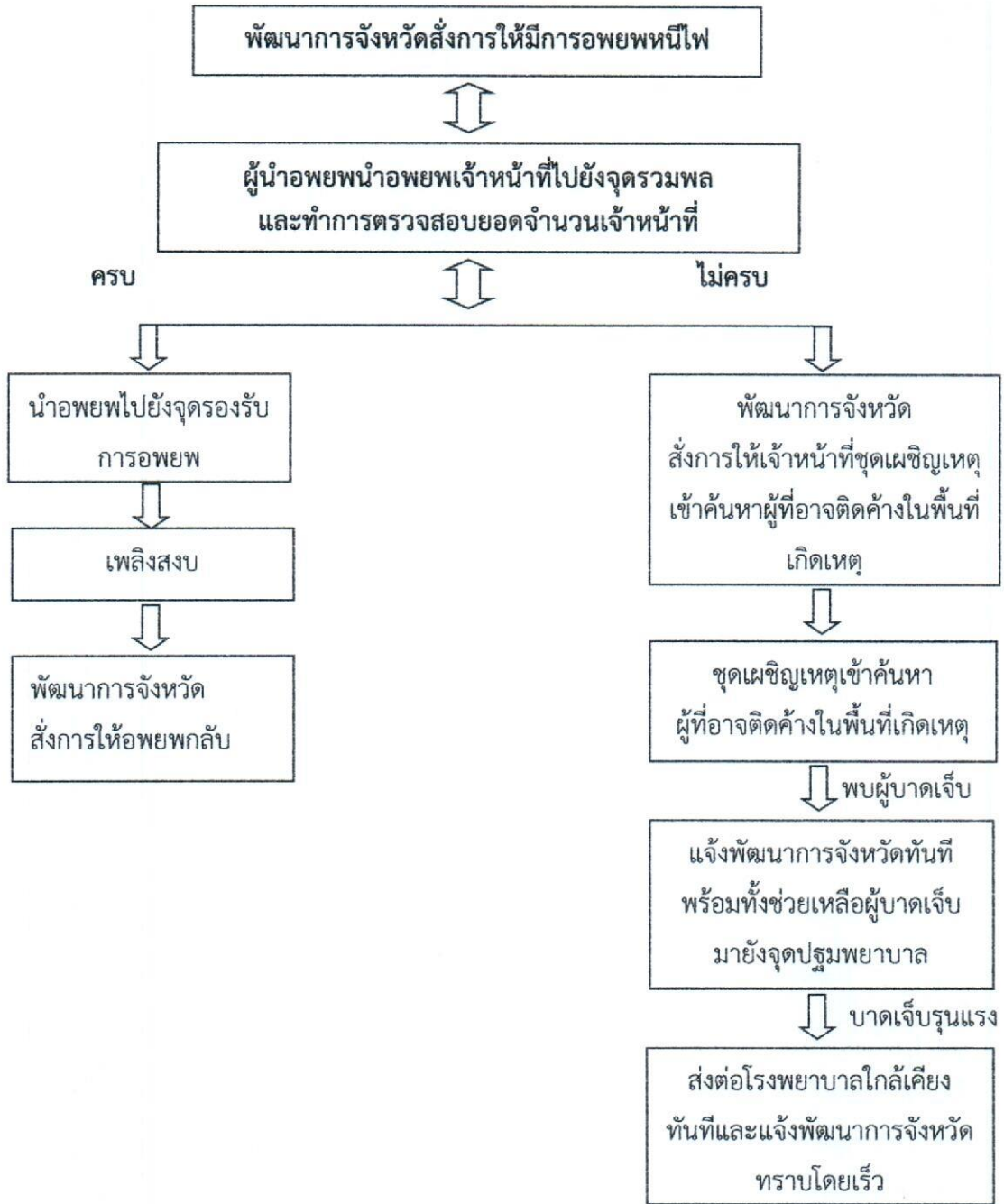
๕.๒) ถ้าเห็นว่าดับไม่ได้ทันที

- ๕.๒.๑) ให้แจ้งเหตุฉุกเฉิน โดยกด/ดึงอุปกรณ์แจ้งสัญญาณเพลิงไหม้
- ๕.๒.๒) โทรศัพท์แจ้งเหตุ (บอกรายละเอียด เช่น ไฟไหม้ที่ไหน ขนาด/ความแรงของไฟ วัตถุไวไฟที่ก่อให้เกิดอันตรายซึ่งอยู่ในบริเวณที่เกิดเหตุ) และรายงานตามลำดับขั้น
- เวลาราชการ
    - แจ้งหน่วยงานข้างเคียง/หน่วยงานในอาคารเดียวกัน นำอุปกรณ์ดับเพลิงมาช่วยดับไฟ
    - แจ้งสำนักงานจังหวัดสระแก้ว โทรศัพท์หมายเลข ๐ ๓๗๔๒ ๕๑๒๔
    - แจ้งหัวหน้าสำนักงานป้องกันและบรรเทาสาธารณภัยจังหวัดสระแก้ว โทรศัพท์หมายเลข ๐๘ ๙๙๖๙ ๖๘๐๑
    - แจ้งเหตุเพลิงไหม้
      - (๑) เทศบาลตำบลท่าเกษม หมายเลขโทรศัพท์ ๐ ๓๗๒๔ ๗๕๖๗
      - (๒) เทศบาลเมืองสระแก้ว หมายเลขโทรศัพท์ ๐ ๓๗๒๔ ๒๗๐๒ หรือสายด่วน ๑๙๙
      - (๓) องค์การบริหารส่วนตำบลท่าเกษม หมายเลขโทรศัพท์ ๐ ๓๗๕๑ ๕๑๖๙
      - (๔) ตำรวจภูธรเมืองสระแก้ว หมายเลขโทรศัพท์ ๐ ๓๗๒๔ ๑๕๘๐ หรือ ๑๙๑
      - (๕) ศูนย์รับแจ้งเหตุและสั่งการ หมายเลขโทรศัพท์ ๑๖๖๙
  - นอกเวลาราชการ (วันทำการเวลา ๑๖.๓๐ – ๐๘.๓๐ น. วันหยุดราชการ และวันหยุดนักขัตฤกษ์)
    - แจ้งป้องกันจังหวัดสระแก้ว โทรศัพท์หมายเลข ๐ ๓๗๔๒๕ ๕๑๑๖
    - แจ้งหัวหน้าสำนักงานป้องกันและบรรเทาสาธารณภัยจังหวัดสระแก้ว โทรศัพท์หมายเลข ๐๘ ๙๙๖๙ ๖๘๐๑ , ๐ ๓๗๔๒ ๕๔๗๕
    - แจ้งเหตุเพลิงไหม้
      - (๑) เทศบาลตำบลท่าเกษม หมายเลขโทรศัพท์ ๐ ๓๗๒๔ ๗๕๖๗
      - (๒) เทศบาลเมืองสระแก้ว หมายเลขโทรศัพท์ ๐ ๓๗๒๔ ๒๗๐๒ หรือสายด่วน ๑๙๙
      - (๓) องค์การบริหารส่วนตำบลท่าเกษม หมายเลขโทรศัพท์ ๐ ๓๗๕๑ ๕๑๖๙
      - (๔) ตำรวจภูธรเมืองสระแก้ว หมายเลขโทรศัพท์ ๐ ๓๗๒๔ ๑๕๘๐ หรือ ๑๙๑
      - (๕) ศูนย์รับแจ้งเหตุและสั่งการ หมายเลขโทรศัพท์ ๑๖๖๙

## ๗.๒ การอพยพหนีไฟ

- ๑) หากเพลิงไหม้มีความรุนแรงลุกลามจนเกินขีดความสามารถในการควบคุมของสำนักงาน ให้พัฒนาการจังหวัดจังหวัดสระแก้ว สั่งการให้อพยพหนีไฟตามแผนอพยพหนีไฟ
- ๒) เมื่อพัฒนาการจังหวัดสระแก้วได้สั่งการอพยพหนีไฟให้ผู้นำอพยพ (ตามที่กำหนดไว้ในแผนอพยพหนีไฟ) นำอพยพเจ้าหน้าที่ไปตามเส้นทางอพยพที่กำหนดไปยังจุดรวมพลและจุดรองรับการอพยพโดยเร็ว
- ๓) ให้ผู้ตรวจสอบยอดผู้อพยพ ทำการตรวจสอบยอดจำนวนเจ้าหน้าที่ ณ จุดรวมพล กรณีพบจำนวนเจ้าหน้าที่ครบถ้วนให้นำอพยพไปยังจุดรองรับการอพยพ หากไม่ครบถ้วนให้รายงานพัฒนาการจังหวัดสระแก้วสั่งการให้เข้าทำการค้นหาผู้ที่อาจติดค้างอยู่ในพื้นที่ที่เกิดเหตุ
  - ๔) หากค้นพบผู้ได้รับบาดเจ็บให้รายงานพัฒนาการจังหวัดสระแก้วทันที พร้อมทั้งช่วยเหลือผู้บาดเจ็บมายังจุดปฐมพยาบาล หากมีผู้ได้รับบาดเจ็บรุนแรงให้ส่งต่อไปยังโรงพยาบาลใกล้เคียง
  - ๕) เมื่อเพลิงสงบให้พัฒนาการจังหวัดสั่งการให้เจ้าหน้าที่อพยพกลับ

แผนภาพ: การอพยพหนีไฟไหม้



## ๘. การปฏิบัติหลังเกิดอัคคีภัย

**๘.๑ แนวทางปฏิบัติหลังเกิดอัคคีภัย** กรณีอัคคีภัยที่เกิดขึ้นส่งผลกระทบต่อทรัพยากรสำคัญ เช่น สำนักงานที่ปฏิบัติงาน คอมพิวเตอร์ จนทำให้เจ้าหน้าที่ไม่สามารถปฏิบัติงานได้ให้หน่วยงานถือปฏิบัติตามแผนบริหารความต่อเนื่องของหน่วยงาน (Business Continuity Plan) ดังนี้

### ๑) ด้านสถานที่ปฏิบัติงาน

- กรณีเกิดผลกระทบบางส่วน : กำหนดให้ห้องประชุม สำนักงานพัฒนาชุมชนจังหวัดสระแก้ว เป็นสถานที่ปฏิบัติงานสำรอง

- กรณีเกิดผลกระทบทั้งหมด : กำหนดให้ (๑) อาคารเก็บสิ่งของสำรองจ่าย (๒) ห้องว่างใต้อาคารตีปีกปาสต้า และขอสนับสนุนสถานที่จากสำนักงานจังหวัดสระแก้ว เป็นสถานที่ปฏิบัติงานสำรองตามลำดับ

### ๒) ด้านอุปกรณ์และเครื่องมือ

ให้กลุ่มงานประสานและสนับสนุนการบริหารงานพัฒนาชุมชน เป็นหน่วยรับผิดชอบหลักในการบริหารจัดการด้านอุปกรณ์และเครื่องมือ เพื่อให้การปฏิบัติงานเป็นไปอย่างต่อเนื่องกรณีเกิดภาวะวิกฤตฉุกเฉินจากเหตุการณ์อัคคีภัยที่เกิดขึ้นเฉพาะหน้าหรือเกิดผลกระทบขยายเป็นวงกว้าง

**๘.๒ การรวบรวมข้อมูลความเสียหาย** ให้ฝ่ายส่งเคราะห์ผู้ประสบภัย ดำเนินการรวบรวมข้อมูลความเสียหายที่เกิดขึ้นต่อทรัพย์สินของทางราชการ รายงานพัฒนาการจังหวัดสระแก้วจังหวัดสระแก้ว ทราบ

## ๙. การแปลงแผนไปสู่การปฏิบัติ

**๙.๑ จัดทำแนวทางการปฏิบัติงาน (Guideline)** ตามแผนป้องกันและระงับอัคคีภัยของสำนักงานพัฒนาชุมชนจังหวัดสระแก้ว เพื่อให้เจ้าหน้าที่และหน่วยงานที่เกี่ยวข้องใช้เป็นแนวทางในการปฏิบัติงานให้ถูกต้องและมีประสิทธิภาพ

**๙.๒ จัดตั้งกลไกในการติดตามผลการดำเนินงาน** ของหน่วยงานที่รับมอบหมายภารกิจในการป้องกันและแก้ไขปัญหาอัคคีภัยของสำนักงานพัฒนาชุมชนจังหวัดสระแก้ว

**๙.๓ ในกรณีที่ข้อเท็จจริงเกี่ยวกับอัคคีภัยหรือมาตรการ/แนวทางปฏิบัติ**การป้องกันและระงับอัคคีภัยที่ได้กำหนดไว้ในแผนนี้เปลี่ยนแปลงไปให้ปรับปรุงหรือทบทวนแผนให้เป็นปัจจุบันโดยเร็ว

ผู้อนุมัติแผน



(นายสุชาติ ภัคพาณิชย์)  
พัฒนาการจังหวัดสระแก้ว

## ๑๐. ภาคผนวก

## ภาคผนวก ก บัญชีรายชื่อหน่วยงานติดต่อกรณีเกิดอัคคีภัย

ลำดับ ที่	หน่วยงาน	หมายเลขโทรศัพท์
๑.	ป้องกันจังหวัดสระแก้ว	๐ ๓๗๔๒ ๕๑๒๐-๑
๒.	โยธาธิการและผังเมืองจังหวัดสระแก้ว	๐ ๓๗๔๒ ๕๐๕๙ ๐๘ ๑๔๐๑ ๘๕๕๘
๓.	สำนักงานป้องกันและบรรเทาสาธารณภัยจังหวัดสระแก้ว	๐ ๓๗๔๒ ๕๔๗๕ ๐๘ ๙๙๖๙ ๖๘๐๑
๔.	เทศบาลตำบลท่าเกษม	๐ ๓๗๒๔ ๗๕๖๗ ๐๘ ๑๙๙๖ ๕๗๕๙
๕.	เทศบาลเมืองสระแก้ว	๐ ๓๗๒๔ ๒๗๐๒ ๐๘ ๑๗๖๙ ๔๘๗๖ สายด่วน ๑๙๙
๖.	องค์การบริหารส่วนตำบลท่าเกษม	๐ ๓๗๕๑ ๕๑๖๙ ๐๘ ๓๑๑๐ ๗๕๓๙
๗.	ศูนย์รับแจ้งเหตุและสั่งการจังหวัดสระแก้ว	๑๖๖๙
๘.	สถานีตำรวจภูธรเมืองสระแก้ว	๐ ๓๗๒๔ ๑๕๘๐ สายด่วน ๑๙๑
๙.	การไฟฟ้าส่วนภูมิภาคจังหวัดสระแก้ว	๐ ๓๗๒๔ ๑๐๖๓ ๐๘ ๖๐๑๙ ๓๑๔๕
๑๐	การประปาส่วนภูมิภาค สาขาสระแก้ว	๐ ๓๗๒๔ ๑๕๘๔ ๐๘ ๙๒๐๒ ๕๔๙๒

ภาคผนวก ข แบบตรวจตราความปลอดภัยเกี่ยวกับอัคคีภัย  
หน่วยงาน สำนักงานพัฒนาชุมชนจังหวัดสระแก้ว

ที่	รายการ	จำนวน	ผลการตรวจตรา		การปรับปรุง/แก้ไข		หมายเหตุ
			เรียบร้อย	ชำรุด/ ใช้งาน ไม่ได้	อยู่ระหว่าง ดำเนินการ	ปรับปรุง/แก้ไข เรียบร้อย	
๑.	ปลั๊กต่างๆ	๒๐	๑๗	๓			
๒.	กระติกน้ำร้อน	๑	/				
๓.	คอมพิวเตอร์	๑๙	/				
๔.	เครื่องปรับอากาศ	๗	/				
๕.	สวิตซ์ไฟฟ้า		/				
๖.	ถังดับเพลิง						ไม่มี
๗.	อุปกรณ์ตรวจจับควัน (Smoke Detector)	๔		/			
๘.	อุปกรณ์แจ้งเตือนเพลิงไหม้ (Fire alarm)						ไม่มี
๙.	เส้นทางหนีไฟ (ควรตรวจตราให้ครอบคลุม เกี่ยวกับมาตรฐานของประตู ผนังและพื้นที่ใช้เส้นทาง หนีไฟว่าสามารถทนความ ร้อนได้เพียงพอหรือไม่)	๓	/				
๑๐.	ป้ายสื่อความหมายปลอดภัย เช่น ทางหนีไฟ ทางเข้า/ ทางออก ฯลฯ						ไม่มี
๑๑	อื่นๆ (โปรดระบุ).....						

ลงชื่อ.....ผู้ตรวจตรา

(นายประสิทธิ์ ปานงาม)

ตำแหน่ง ผู้อำนวยการกลุ่มงานประสานและสนับสนุน

การบริหารงานพัฒนาชุมชน

วันที่ตรวจตรา.....๑.....เดือน.....กุมภาพันธ์.....พ.ศ. ...๒๕๖๗.....

## ภาคผนวก ค แผนอพยพหนีไฟของสำนักงานพัฒนาชุมชนจังหวัดสระแก้ว

ที่	ข้อกำหนดในการอพยพ	รายละเอียด
๑	ผู้นำการอพยพ	<p>* ให้กำหนดผู้ที่ทำหน้าที่นำอพยพ พร้อมผู้นำอพยพสำรอง ๒-๓ คน (กรณีผู้นำอพยพไม่สามารถปฏิบัติงานได้) โดยให้ระบุชื่อ-นามสกุล ตำแหน่งและเบอร์โทรศัพท์ติดต่อ เช่น</p> <ul style="list-style-type: none"> <li>- นายชัยณรงค์ รัชชารัตน์ ผู้อำนวยการกลุ่มงานยุทธศาสตร์การพัฒนาชุมชน ผู้นำอพยพ (เบอร์โทรศัพท์ ๐๘ ๑๘๒๒ ๙๖๓๔)</li> <li>- นางสาวจันทร์หอม สีแดง ผู้อำนวยการกลุ่มงานสารสนเทศการพัฒนาชุมชน ผู้นำอพยพสำรองคนที่ ๑ (เบอร์โทรศัพท์ ๐๘ ๑๘๒๒ ๙๖๓๕)</li> <li>- นายสมศักดิ์ ไกรเดช ผู้อำนวยการกลุ่มงานส่งเสริมการพัฒนาชุมชน ผู้นำอพยพสำรองคนที่ ๒ (เบอร์โทรศัพท์ ๐๘ ๑๘๒๒ ๙๖๒๗)</li> </ul>
๒.	ผู้ตรวจสอบยอดผู้อพยพ	<p>* ให้กำหนดผู้ที่ทำหน้าที่ผู้ตรวจสอบยอดผู้อพยพ พร้อมผู้ตรวจสอบยอดผู้อพยพสำรอง ๒-๓ คน (กรณีผู้ตรวจสอบยอดผู้อพยพไม่สามารถปฏิบัติงานได้) โดยให้ระบุชื่อ-นามสกุล ตำแหน่ง และเบอร์โทรศัพท์ติดต่อ เช่น</p> <ul style="list-style-type: none"> <li>- นางสาวยุภาพร เทวัญรัมย์ นักวิชาการพัฒนาชุมชนชำนาญการ ผู้ตรวจสอบยอดอพยพ (เบอร์โทรศัพท์ ๐๘ ๘๑๕๖ ๙๑๘๘)</li> <li>- พ.อ.อ.วุฒิชัย มีโชค นักวิชาการพัฒนาชุมชนชำนาญการ ผู้ตรวจสอบยอดผู้อพยพสำรองคนที่ ๑ (เบอร์โทรศัพท์ ๐๙ ๕๗๗๙ ๑๓๒๖ )</li> <li>- นายอรุณ แสงจันทร์ นักวิชาการพัฒนาชุมชนปฏิบัติการ ผู้ตรวจสอบยอดผู้อพยพสำรองคนที่ ๒ (เบอร์โทรศัพท์ ๐๘ ๑๗๗๑ ๔๓๑๖)</li> </ul>
๓.	ผู้ทำหน้าที่ชุดปฐมพยาบาล	<p>* ให้กำหนดผู้ที่ทำหน้าที่ชุดปฐมพยาบาล พร้อมผู้ทำหน้าที่ชุดปฐมพยาบาลสำรอง ๒-๓ คน (กรณีผู้ทำหน้าที่ชุดปฐมพยาบาลไม่สามารถปฏิบัติงานได้) โดยให้ระบุชื่อ-นามสกุล ตำแหน่งและเบอร์โทรศัพท์ติดต่อ เช่น</p> <ul style="list-style-type: none"> <li>- นายเขาวลิต ต้นชมพู นักวิชาการพัฒนาชุมชนชำนาญการ ผู้ทำหน้าที่ชุดปฐมพยาบาล (เบอร์โทรศัพท์ ๐๘ ๗๘๖๒ ๐๒๕๐)</li> <li>- นางสาวอัญธิชา บุตรศรี เจ้าพนักงานธุรการปฏิบัติงาน ผู้ทำหน้าที่ชุดปฐมพยาบาลสำรองคนที่ ๑ (เบอร์โทรศัพท์ ๐๖ ๑๘๒๕ ๖๒๔๖)</li> </ul>
๔.	เส้นทางอพยพหนีไฟ	<p>* ให้กำหนดเส้นทางอพยพหนีไฟของหน่วยงานอย่างน้อย ๒ เส้นทาง พร้อมอธิบายรายละเอียดของเส้นทางอพยพหนีไฟให้ชัดเจนตั้งแต่จุดเริ่มต้น จนถึงจุดรอรอบการอพยพ โดยอาจมีแผนผังแสดงเส้นทางอพยพหนีไฟประกอบด้วยก็ได้ เช่น</p> <ul style="list-style-type: none"> <li>- เส้นทางที่ ๑ ใช้ประตูหน้ากลุ่มงานส่งเสริมเลี้ยงवालงบันไดชั้น ๓ ใช้บันไดหนีไฟทิศตะวันตกไปยังจุดรวมพล</li> <li>- เส้นทางที่ ๒ ใช้ประตูหน้าห้องประชุมฯ เลี้ยวซ้ายลงบันไดชั้น ๓ ใช้บันไดด้านทิศตะวันตก ไปยังจุดรวมพล</li> </ul>

ที่	ข้อกำหนดในการอพยพ	รายละเอียด
๕.	จุดรวมพล	* ให้กำหนดจุดรวมพลที่ชัดเจน บริเวณตู้ ATM กรุงเทพฯ ข้างศาลากลางจังหวัดสระแก้ว
๖.	จุดรองรับการอพยพ	บริเวณหน้าพระบรมรูปพระบาทสมเด็จพระจุลจอมเกล้าเจ้าอยู่หัว (จุดรองรับการอพยพ หมายถึง พื้นที่ปลอดภัยที่สามารถรองรับการอพยพ กรณีเกิดเพลิงไหม้ของเจ้าหน้าที่และทรัพย์สินได้)
๗.	สัญลักษณ์นำการอพยพ	* ให้กำหนดสัญลักษณ์นำการอพยพ โดยอาจใช้ธงสีต่างๆ เป็นสัญลักษณ์นำ การอพยพ พร้อมกำหนดจุดติดตั้งสัญลักษณ์ ทั้งนี้ แต่ละหน่วยงานใช้สีธง ที่แตกต่างกัน ๑) ใช้ธงสีฟ้า เป็นสัญลักษณ์สำหรับการอพยพ ๒) จุดติดตั้งธงที่ใช้ในการอพยพ คือ - บริเวณหน้ากลุ่มงานยุทธศาสตร์และการจัดการ - บริเวณหน้าฝ่ายส่งเคราะห์ผู้ประสบภัย - บริเวณหน้าฝ่ายป้องกันและปฏิบัติการ
๘.	ข้อควรปฏิบัติในการอพยพ หนีไฟ	* ให้ระบุข้อควรปฏิบัติในการอพยพหนีไฟ/การปฏิบัติตนที่ถูกต้องในการ อพยพหนีไฟ เช่น - พยายามตั้งสติให้ดี ควบคุมอารมณ์ให้สงบ ไม่ตื่นตระหนก - ขณะอพยพให้ใช้วิธีเดินเร็วชิดด้านขวาเป็นหลัก ห้ามวิ่งหรือเดินช้า - เชื้อเพลิงและปฏิบัติตามคำแนะนำของผู้นำอพยพอย่างเคร่งครัด - ห้ามชนสัมภาระใดๆ ติดตัวไปในขณะอพยพ ยกเว้นเงินและเอกสารสำคัญ - ระหว่างการอพยพห้ามเดินคุยเล่นกัน อย่าส่งเสียงอะอะหรือเร่งให้คนที่อยู่ ข้างหน้าเดินเร็วขึ้น อย่าผลัก อย่าดัน หรือขวางกัน - เมื่อเดินทางออกมาภายนอกห้องแล้ว ห้ามเดินทางย้อนกลับเข้าไปที่ห้องอีก ไม่ว่าจะนึกเรื่องสำคัญอะไรขึ้นมาได้ก็ตาม

ภาคผนวก ง บัญชีรายชื่อเจ้าหน้าที่ที่ปฏิบัติงานประจำสำนักงานพัฒนาชุมชนจังหวัดสระแก้ว  
ประกอบด้วย

ข้าราชการ	จำนวน ๑๖ คน	จำแนกเพศ	ชาย ๗ คน	หญิง ๙ คน
ลูกจ้างประจำ	จำนวน ๑ คน		ชาย ๑ คน	หญิง - คน
พนักงานราชการ	จำนวน ๔ คน		ชาย - คน	หญิง ๔ คน
ลูกจ้างตามภารกิจ	จำนวน ๒ คน		ชาย - คน	หญิง ๒ คน
รวม	จำนวน ๒๓ คน		ชาย ๘ คน	หญิง ๑๕ คน

ลำดับ	ชื่อ-สกุล	ตำแหน่ง	กลุ่ม/ฝ่าย	หมายเลขโทรศัพท์
๑	นายสุชาติ ภัคพาณิชย์	พัฒนาการจังหวัดสระแก้ว		
๒	นายชัยณรงค์ รักขารัตน์	ผอ.กลุ่มงานยุทธศาสตร์การพัฒนาชุมชน	ยุทธศาสตร์ฯ	
๓	นายสมศักดิ์ ไกรเดช	ผอ.กลุ่มงานส่งเสริมการพัฒนาชุมชน	ส่งเสริมฯ	
๔	นางสาวจันทร์หอม สีแดง	ผอ.กลุ่มงานสารสนเทศการพัฒนาชุมชน	สารสนเทศฯ	
๕	นายประสิทธิ์ ปานงาม	ผอ.กลุ่มงานประสานและสนับสนุนการบริหารงานพัฒนาชุมชน	ประสานฯ	
๖	นายอรุณ แสงจันทร์	นักวิชาการพัฒนาชุมชนปฏิบัติการ	ยุทธศาสตร์ฯ	
๗	พ.อ.อ.วุฒิชัย มีโชค	นักวิชาการพัฒนาชุมชนชำนาญการ	สารสนเทศฯ	
๘	น.ส.รวินท์นิภา อุทริง	นักวิชาการพัฒนาชุมชนชำนาญการ	สารสนเทศฯ	
๙	น.ส.สุจินดา แก้วอำไพ	นักวิชาการพัฒนาชุมชนชำนาญการ	สารสนเทศฯ	
๑๐	นายเชาวลิต ต้นชมพู	นักวิชาการพัฒนาชุมชนชำนาญการ	ส่งเสริมฯ	
๑๑	นางธันนพัชร์ ฉิมจารย์	นักวิชาการพัฒนาชุมชนชำนาญการ	ส่งเสริมฯ	
๑๒	น.ส.ยุภาพร เทวัญรัมย์	นักวิชาการพัฒนาชุมชนชำนาญการ	ส่งเสริมฯ	
๑๓	น.ส.วราภรณ์ ไชกล	นักวิชาการพัฒนาชุมชนปฏิบัติการ	ประสานฯ	
๑๔	น.ส.กชพร ภูบาล	นักวิชาการพัฒนาชุมชนปฏิบัติการ	ประสานฯ	
๑๕	น.ส.อัญธิชา บุตรศรี	เจ้าพนักงานธุรการปฏิบัติงาน	ประสานฯ	
๑๖	น.ส.นیرชา ศรีจันทร์	เจ้าพนักงานการเงินและบัญชีปฏิบัติงาน	ประสานฯ	
๑๗	นายอลงกร กงไกรลาศ	พนักงานขับรถยนต์ ส ๒	ประสานฯ	
๑๘	น.ส.พลอยพรรณณ ชุ่มชูจันทร์	นักจัดการงานทั่วไป กองทุนพัฒนาบทบาทสตรี	ประสานฯ	
๑๙	น.ส.ศศิวรรณ พึ่งน้ำ	นิติกร กองทุนพัฒนาบทบาทสตรี	ประสานฯ	
๒๐	น.ส.อุษณี อูร์รัมย์	นักวิชาการเงินและบัญชีกองทุนพัฒนาบทบาทสตรี	ประสานฯ	
๒๑	น.ส.ปิ่นธร สารรัตน์	นักส่งเสริมการพัฒนาชุมชน	ส่งเสริมฯ	
๒๒	น.ส.สุทาร์ตน์ สุริฉาย	เจ้าหน้าที่บันทึกข้อมูล	ประสานฯ	
๒๓	น.ส.สุกัญญา พูลเมือง	พนักงานทำความสะอาด	ประสานฯ	

## ภาคผนวก จ บัญชีเอกสารและทรัพย์สินทางราชการที่ต้องขนย้าย

ชื่อแฟ้มเอกสาร	แถบสี	หมายเหตุ
๑. ข้อมูล สนง.พช..จ.สระแก้ว	แดง	กลุ่มงานประสานฯ
๒. คำสาธารถูปโปกค	แดง	กลุ่มงานประสานฯ
๓. เอกสารข้อมูลกลุ่มงานส่งเสริม	แดง	กลุ่มงานส่งเสริมฯ
๔. เอกสารข้อมูลกลุ่มงานสารสนเทศ	แดง	กลุ่มงานสารสนเทศฯ
๕. เอกสารเงินทดรองราชการตามระเบียบ กระทรวงการคลังฯ	แดง	กลุ่มงานประสานฯ
๖. จัดซื้อ/จัดจ้าง	แดง	กลุ่มงานประสานฯ
๗. คำสั่ง/ประกาศทั่วไป	แดง	กลุ่มงานประสานฯ
๘. ครุภัณฑ์	แดง	กลุ่มงานประสานฯ
๙. งบประมาณรายจ่าย	แดง	กลุ่มงานประสานฯ
๑๐. บุคคล	แดง	กลุ่มงานประสานฯ
๑๑. สรุปรายละเอียดการลา	แดง	กลุ่มงานประสานฯ
๑๒. แผนฯ ทุกแผน	แดง	กลุ่มงานยุทธศาสตร์ฯ
๑๓. ทะเบียน ครุภัณฑ์	แดง	กลุ่มงานประสานฯ
๑๔. รถประจำสำนักงาน	แดง	กลุ่มงานประสานฯ
๑๕. งบประมาณ ๒๕๖๗	แดง	กลุ่มงานประสานฯ



คำสั่ง สำนักงานพัฒนาชุมชนจังหวัดสระแก้ว

ที่ ๐๐๔ / ๒๕๖๗

เรื่อง แต่งตั้งคณะกรรมการจัดทำแผนป้องกันและระงับอัคคีภัยภายในสำนักงาน

ของสำนักงานพัฒนาชุมชนจังหวัดสระแก้ว ประจำปีงบประมาณ พ.ศ. ๒๕๖๗

กฎกระทรวงกำหนดมาตรฐานในการบริหาร จัดการ และดำเนินการด้านความปลอดภัย อาชีวอนามัย และสภาพแวดล้อมในการทำงานเกี่ยวกับการป้องกันและระงับอัคคีภัย พ.ศ. ๒๕๕๕ กำหนดให้ นายจ้าง จัดให้มีระบบป้องกันและระงับอัคคีภัยในสถานประกอบกิจการ เช่น จัดให้มีแผนป้องกันและระงับ อัคคีภัย ประกอบด้วย การตรวจตรา การอบรม การรณรงค์ป้องกันอัคคีภัย การดับเพลิง การอพยพหนีไฟ และ การบรรเทาทุกข์ ฯลฯ ประกอบกับมติคณะรัฐมนตรี เมื่อวันที่ ๗ พฤศจิกายน ๒๕๔๓ กำหนดให้ส่วนราชการ หน่วยงานของรัฐ และรัฐวิสาหกิจทุกแห่งถือปฏิบัติตามมาตรการและแนวทางในการป้องกันการเกิดอัคคีภัย ในสถานที่ราชการ หน่วยงานของรัฐ และรัฐวิสาหกิจ โดยการจัดทำแผนหรือมาตรการป้องกันและระงับอัคคีภัย อุบัติภัยขึ้นภายในหน่วยงาน จัดให้มีการฝึกอบรมเจ้าหน้าที่ตามหลักสูตรการดับเพลิงเบื้องต้น และให้มีการ ฝึกซ้อมแผนให้เป็นไปตามแผนของแต่ละหน่วยงานที่จัดทำขึ้น

สำนักงานพัฒนาชุมชนจังหวัดสระแก้วประกอบด้วยข้าราชการ ลูกจ้างประจำ พนักงานราชการ และมีผู้มาติดต่อราชการ ตลอดจนมีวัสดุอุปกรณ์เครื่องมือเครื่องใช้ในสำนักงาน และเอกสารต่างๆ ซึ่งเป็นแหล่งเชื้อเพลิงอย่างดี หากไม่มีการตรวจตราอย่างระมัดระวัง อาจเป็นสาเหตุที่ทำให้เกิดอัคคีภัยได้ง่าย จึงเห็นควรจัดทำแผนป้องกันและระงับอัคคีภัยในหน่วยงาน เพื่อให้การจัดทำแผนป้องกันและระงับอัคคีภัยดังกล่าว เป็นไปด้วยความเรียบร้อย มีประสิทธิภาพ สามารถให้หน่วยงานใช้เป็นแนวทางปฏิบัติอย่างเป็นระบบ จึงแต่งตั้งคณะกรรมการจัดทำแผน ป้องกันและระงับ อัคคีภัยภายในสำนักงานพัฒนาชุมชน จังหวัดสระแก้ว พ.ศ. ๒๕๖๗ ดังนี้

- |   |                     |
|---|---------------------|
| ๑. นายสุชาติ ภัคพาณิชย์<br>พัฒนาการจังหวัดสระแก้ว                       | ประธานคณะกรรมการ    |
| ๒. นายชัยณรงค์ รักขารัตน์<br>ผู้อำนวยการกลุ่มงานยุทธศาสตร์การพัฒนาชุมชน | รองประธานคณะกรรมการ |
| ๓. นายสมศักดิ์ ไกรเดช<br>ผู้อำนวยการกลุ่มงานสารสนเทศการพัฒนาชุมชน       | คณะกรรมการ          |
| ๔. นางสาวจันทร์หอม สีแดง<br>ผู้อำนวยการกลุ่มงานสารสนเทศการพัฒนาชุมชน    | คณะกรรมการ          |
| ๕. นางสาวยุภาพร เทวีธรรมย์<br>นักวิชาการพัฒนาชุมชนชำนาญการ              | คณะกรรมการ          |
| ๖. พันจ่าอากาศเอกวุฒิชัย มีโชค<br>นักวิชาการพัฒนาชุมชนชำนาญการ          | คณะกรรมการ          |
| ๗. นางสาววิรินทร์นิภา อุทธรัง<br>นักวิชาการพัฒนาชุมชนชำนาญการ           | คณะกรรมการ          |
| ๘. นายเชาวลิต ต้นชมพู<br>นักวิชาการพัฒนาชุมชนชำนาญการ                   | คณะกรรมการ          |

๙. นางธนันท์พัชร ฌิมจารย์ นักวิชาการพัฒนาชุมชนชำนาญการ	คณะทำงาน
๑๐. นางสาวสุจินดา แก้วอำไพ นักวิชาการพัฒนาชุมชนชำนาญการ	คณะทำงาน
๑๑. นายอรุณ แสงจันทร์ นักวิชาการพัฒนาชุมชนปฏิบัติการ	คณะทำงาน
๑๒. นางสาวกชพร ภูบาล นักวิชาการพัฒนาชุมชนปฏิบัติการ	คณะทำงาน
๑๓. นางสาวนীরชา ศรีจันทร์ เจ้าพนักงานการเงินและบัญชีปฏิบัติงาน	คณะทำงาน
๑๔. นางสาวอัญธิชา บุตรศรี เจ้าพนักงานธุรการปฏิบัติงาน	คณะทำงาน
๑๕. นายอลงกร กงไกรลาศ พนักงานขับรถยนต์ ส.๒	คณะทำงาน
๑๖. นางสาวพลอยพรรณ ชุ่มชูจันทร์ นักจัดการงานทั่วไป กองทุนพัฒนาบทบาทสตรี	คณะทำงาน
๑๗. นางสาวศศิวรรณ พึ่งน้ำ นิติกร กองทุนพัฒนาบทบาทสตรี	คณะทำงาน
๑๘. นางสาวอุษณี อูร์รัมย์ นักวิชาการเงินและบัญชี กองทุนพัฒนาบทบาทสตรี	คณะทำงาน
๑๙. นางสาวปณิตธร สารรัตน์ นักส่งเสริมการพัฒนาชุมชน	คณะทำงาน
๒๐. นายประสิทธิ์ ปานงาม ผู้อำนวยการกลุ่มงานประสานและสนับสนุนการบริหารงานพัฒนาชุมชน	คณะทำงาน/เลขานุการ
๒๑. นางสาววราภรณ์ ไชกล นักวิชาการพัฒนาชุมชนปฏิบัติการ	คณะทำงาน/ผู้ช่วยเลขานุการ

### มีหน้าที่ ดังนี้

๑. วิเคราะห์ สังเคราะห์ กฎหมาย ระเบียบ แผน และแนวทางปฏิบัติในการป้องกันและระงับอัคคีภัยที่เกี่ยวข้อง เพื่อกำหนดกรอบแนวทางและขอบเขตแผนป้องกันและระงับอัคคีภัยภายในสำนักงานของสำนักงานพัฒนาชุมชนจังหวัดสระแก้ว พ.ศ. ๒๕๖๕
๒. ประเมินความเสี่ยงอันตรายจากอัคคีภัย โดยให้ประยุกต์ใช้แนวคิดการประเมินความเสี่ยงจากสาธารณภัย
๓. ประเมินศักยภาพและขีดความสามารถของหน่วยงานในการจัดการอัคคีภัย
๔. จัดทำและปรับปรุงแผนป้องกันและระงับอัคคีภัยภายในสำนักงานของสำนักงานพัฒนาชุมชนจังหวัดสระแก้ว เป็นประจำทุกปี
๕. บรรจุแผนบริหารความต่อเนื่อง (Business Continuity Plan : BCP) ไว้ในแผนป้องกันและระงับอัคคีภัยภายในสำนักงานของสำนักงานพัฒนาชุมชนจังหวัดสระแก้ว ให้สามารถปฏิบัติงานได้ในสภาวะวิกฤต

๖. เสนอร่างแผนป้องกันและระงับอัคคีภัยภายในสำนักงานของสำนักงานพัฒนาชุมชนจังหวัดสระแก้ว ให้หัวหน้าสำนักงานพัฒนาชุมชนจังหวัดสระแก้วเป็นผู้ลงนามอนุมัติ
  ๗. รายงานผลการจัดทำแผนป้องกันและระงับอัคคีภัยภายในสำนักงานของสำนักงานพัฒนาชุมชนจังหวัดสระแก้ว ให้สำนักงานป้องกันและบรรเทาสาธารณภัยจังหวัดสระแก้ว ทราบด้วย
  ๘. ดำเนินการฝึกซ้อมแผนป้องกันและระงับอัคคีภัยตามความเหมาะสม รวมทั้งติดตามประเมินผล เพื่อเตรียมความพร้อมด้านประสิทธิภาพของแผนในการตอบสนองต่อเหตุการณ์วิกฤติ
  ๙. ปฏิบัติหน้าที่อื่นๆ ตามที่ได้รับมอบหมาย
- ทั้งนี้ ตั้งแต่บัดนี้เป็นต้นไป

สั่ง ณ วันที่ ๕ กุมภาพันธ์ พ.ศ. ๒๕๖๗



(นายสุชาติ ภัคพาณิชย์)  
พัฒนาการจังหวัดสระแก้ว



คำสั่ง สำนักงานพัฒนาชุมชนจังหวัดสระแก้ว

ที่ ๐๐๕ / ๒๕๖๗

เรื่อง แต่งตั้งคณะทำงานจัดทำแผนป้องกันและระงับอัคคีภัยภายในสำนักงาน  
ของสำนักงานพัฒนาชุมชนจังหวัดสระแก้ว ประจำปีงบประมาณ พ.ศ. ๒๕๖๗

กฎกระทรวงกำหนดมาตรฐานในการบริหาร จัดการ และดำเนินการด้านความปลอดภัย อาชีวอนามัย และสภาพแวดล้อมในการทำงานเกี่ยวกับการป้องกันและระงับอัคคีภัย พ.ศ. ๒๕๕๕ กำหนดให้ นายจ้าง จัดให้มีระบบป้องกันและระงับอัคคีภัยในสถานประกอบกิจการ เช่น จัดให้มีแผนป้องกันและระงับ อัคคีภัย ประกอบด้วย การตรวจตรา การอบรม การรณรงค์ป้องกันอัคคีภัย การดับเพลิง การอพยพหนีไฟ และ การบรรเทาทุกข์ ฯลฯ ประกอบกับมติคณะรัฐมนตรี เมื่อวันที่ ๗ พฤศจิกายน ๒๕๔๓ กำหนดให้ส่วนราชการ หน่วยงานของรัฐ และรัฐวิสาหกิจทุกแห่งถือปฏิบัติตามมาตรการและแนวทางในการป้องกันการเกิดอัคคีภัย ในสถานที่ราชการ หน่วยงานของรัฐ และรัฐวิสาหกิจ โดยการจัดทำแผนหรือมาตรการป้องกันและระงับอัคคีภัย อุบัติภัยขึ้นภายในหน่วยงาน จัดให้มีการฝึกอบรมเจ้าหน้าที่ตามหลักสูตรการดับเพลิงเบื้องต้น และให้มีการ ฝึกซ้อมแผนให้เป็นไปตามแผนของแต่ละหน่วยงานที่จัดทำขึ้น

สำนักงานพัฒนาชุมชนจังหวัดสระแก้วประกอบด้วยข้าราชการ ลูกจ้างประจำ พนักงานราชการ และมีผู้มาติดต่อราชการ ตลอดจนมีวัสดุอุปกรณ์เครื่องมือเครื่องใช้ในสำนักงาน และเอกสารต่างๆ ซึ่งเป็นแหล่งเชื้อเพลิงอย่างดี หากไม่มีการตรวจตราอย่างระมัดระวัง อาจเป็นสาเหตุที่ทำให้เกิดอัคคีภัยได้ง่าย จึงเห็นควรจัดทำแผนป้องกันและระงับอัคคีภัยในหน่วยงาน เพื่อให้การจัดทำแผนป้องกันและระงับอัคคีภัยดังกล่าว เป็นไปด้วยความเรียบร้อย มีประสิทธิภาพ สามารถให้หน่วยงานใช้เป็นแนวทางปฏิบัติอย่างเป็นระบบ จึงแต่งตั้งคณะทำงานจัดทำแผน ป้องกัน และระงับ อัคคีภัยภายในสำนักงานพัฒนาชุมชน จังหวัดสระแก้ว พ.ศ. ๒๕๖๗ ดังนี้

- |   |                   |
|---|-------------------|
| ๑. นายสุชาติ ภัคพาณิษฐ์<br>พัฒนาการจังหวัดสระแก้ว                       | ประธานคณะทำงาน    |
| ๒. นายชัยณรงค์ รักขารัตน์<br>ผู้อำนวยการกลุ่มงานยุทธศาสตร์การพัฒนาชุมชน | รองประธานคณะทำงาน |
| ๓. นายสมศักดิ์ ไกรเดช<br>ผู้อำนวยการกลุ่มงานสารสนเทศการพัฒนาชุมชน       | คณะทำงาน          |
| ๔. นางสาวจันทร์หอม สีแดง<br>ผู้อำนวยการกลุ่มงานสารสนเทศการพัฒนาชุมชน    | คณะทำงาน          |
| ๕. นางสาวยุภาพร เทวีธรรมย์<br>นักวิชาการพัฒนาชุมชนชำนาญการ              | คณะทำงาน          |
| ๖. พันจ่าอากาศเอกวุฒิชัย มีโชค<br>นักวิชาการพัฒนาชุมชนชำนาญการ          | คณะทำงาน          |
| ๗. นางสาววิรินทร์นิภา อุทรัง<br>นักวิชาการพัฒนาชุมชนชำนาญการ            | คณะทำงาน          |
| ๘. นายเชาวลิต ต้นชมภู<br>นักวิชาการพัฒนาชุมชนชำนาญการ                   | คณะทำงาน          |

๙. นางธันนพัทธ์ นิมาจารย์ นักวิชาการพัฒนาชุมชนชำนาญการ	คณะทำงาน
๑๐. นางสาวสุจินดา แก้วอำไพ นักวิชาการพัฒนาชุมชนชำนาญการ	คณะทำงาน
๑๑. นายอรุณ แสงจันทร์ นักวิชาการพัฒนาชุมชนปฏิบัติการ	คณะทำงาน
๑๒. นางสาวกชพร ภูบาล นักวิชาการพัฒนาชุมชนปฏิบัติการ	คณะทำงาน
๑๓. นางสาวนیرชา ศรีจันทร์ เจ้าพนักงานการเงินและบัญชีปฏิบัติงาน	คณะทำงาน
๑๔. นางสาวอัญธิชา บุตรศรี เจ้าพนักงานธุรการปฏิบัติงาน	คณะทำงาน
๑๕. นายอลงกร กงไกรลาศ พนักงานขับรถยนต์ ส.๒	คณะทำงาน
๑๖. นางสาวพลอยพรรณ ชุ่มชูจันทร์ นักจัดการงานทั่วไป กองทุนพัฒนาบทบาทสตรี	คณะทำงาน
๑๗. นางสาวศศิวรรณ พึ่งน้ำ นิติกร กองทุนพัฒนาบทบาทสตรี	คณะทำงาน
๑๘. นางสาวอุษณี อูร์รัมย์ นักวิชาการเงินและบัญชี กองทุนพัฒนาบทบาทสตรี	คณะทำงาน
๑๙. นางสาวปณิตธร สารรัตน์ นักส่งเสริมการพัฒนาชุมชน	คณะทำงาน
๒๐. นายประสิทธิ์ ปานงาม ผู้อำนวยการกลุ่มงานประสานและสนับสนุนการบริหารงานพัฒนาชุมชน	คณะทำงาน/เลขานุการ
๒๑. นางสาววราภรณ์ ไชกล นักวิชาการพัฒนาชุมชนปฏิบัติการ	คณะทำงาน/ผู้ช่วยเลขานุการ

### มีหน้าที่ ดังนี้

๑. วิเคราะห์ สังเคราะห์ กฎหมาย ระเบียบ แผน และแนวทางปฏิบัติในการป้องกันและระงับอัคคีภัยที่เกี่ยวข้อง เพื่อกำหนดกรอบแนวทางและขอบเขตแผนป้องกันและระงับอัคคีภัยภายในสำนักงานของสำนักงานพัฒนาชุมชนจังหวัดสระแก้ว พ.ศ. ๒๕๖๕
๒. ประเมินความเสี่ยงอันตรายจากอัคคีภัย โดยให้ประยุกต์ใช้แนวคิดการประเมินความเสี่ยงจากสาธารณภัย
๓. ประเมินศักยภาพและขีดความสามารถของหน่วยงานในการจัดการอัคคีภัย
๔. จัดทำและปรับปรุงแผนป้องกันและระงับอัคคีภัยภายในสำนักงานของสำนักงานพัฒนาชุมชนจังหวัดสระแก้ว เป็นประจำทุกปี
๕. บรรจุแผนบริหารความต่อเนื่อง (Business Continuity Plan : BCP) ไว้ในแผนป้องกันและระงับอัคคีภัยภายในสำนักงานของสำนักงานพัฒนาชุมชนจังหวัดสระแก้ว ให้สามารถปฏิบัติงานได้ในสภาวะวิกฤต

๖. เสนอร่างแผนป้องกันและระงับอัคคีภัยภายในสำนักงานของสำนักงานพัฒนาชุมชนจังหวัดสระแก้ว ให้หัวหน้าสำนักงานพัฒนาชุมชนจังหวัดสระแก้วเป็นผู้ลงนามอนุมัติ

๗. รายงานผลการจัดทำแผนป้องกันและระงับอัคคีภัยภายในสำนักงานของสำนักงานพัฒนาชุมชนจังหวัดสระแก้ว ให้สำนักงานป้องกันและบรรเทาสาธารณภัยจังหวัดสระแก้ว ทราบด้วย

๘. ดำเนินการฝึกซ้อมแผนป้องกันและระงับอัคคีภัยตามความเหมาะสม รวมทั้งติดตามประเมินผล เพื่อเตรียมความพร้อมด้านประสิทธิภาพของแผนในการตอบสนองต่อเหตุการณ์วิกฤติ

๙. ปฏิบัติหน้าที่อื่นๆ ตามที่ได้รับมอบหมาย

ทั้งนี้ ตั้งแต่บัดนี้เป็นต้นไป

สั่ง ณ วันที่ ๕ กุมภาพันธ์ พ.ศ. ๒๕๖๗



(นายสุชาติ ภัคพาณิชย์)  
พัฒนาการจังหวัดสระแก้ว

หน.ส่วนราชการ.....รับที่.....  
หน.กลุ่มฝ่าย.....วันที่.....  
นว.พช.....วันที่.....  
จนท.ทาน.....วันที่.....